

1. Obiekt

KOŚCIÓŁ PARAFIALNY  
P.W. ŚW. MIKOŁAJA

2. Czas powstania

XIV w.  
1829 r.

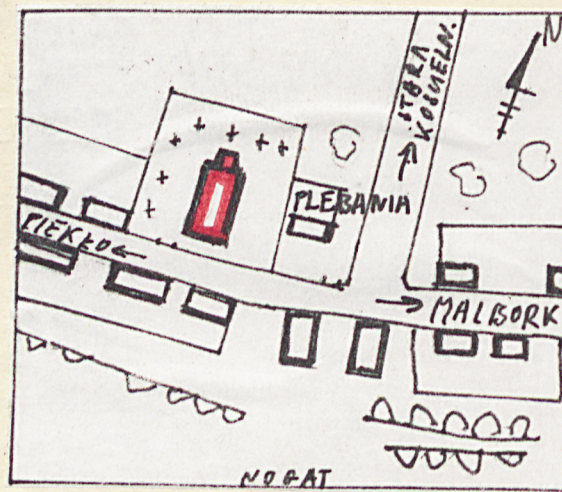
3. Miejscowość

POGORZAŁA WIEŚ

11. Zdjęcia, rzut, przekrój, sytuacja, orientacja



7



4. Adres

Pogorzała Wieś

nr hipoteczny

5. Przynależność administracyjna

województwo elblaskie

gmina

Mitnów

pow. MALBORK

6. Poprzednie nazwy miejscowości

Wernersdorf

7. Przynależność administracyjna

1 VI 1975

województwo

gdańskie

powiat

malborski

8. Właściciel i jego adres

Parafia Rzymsko-Katolicka  
Pogorzała Wieś

9. Użytkownik i jego adres

J.W.

10. Rejestr zabytków

326/94

Nr

14.02.1994

data



12. Autorzy, historia obiektu, określenie stylu

Wieża lokowana w 1340 r. przez Wielkiego Mistrza Dytryka von Altenburg. Przywilej lokacyjny nadał 4 włóki na potrzeby parafii. Nieznana data budowy kościoła. Akta wizytacyjne z 1604 r., podają, że stary kościół był wykonany z pruskiego muru i posiadał drewnianą wieżę. Zakrystia była w 1604 roku nowowbudowana, ale już z cegły. W 1637 r., wieża była zrujnowana, a przed rokiem 1669 i potem, przed rokiem 1741 odbudowana. W 1829 roku poddano kościół gruntownej przebudowie. Rozebrano ściany nawy o konstrukcji szkieletowej, z zachowaniem XIV wiecznej konstrukcji dachowej i w ich miejsce postawiono ściany ceglane. Drewniana konstrukcja wieży została obudowana ściankami z cegieł. Kościół konsekrowano 27 września 1829 roku.

Budynek kościelny, w głównym zarysie pochodzi z XIV wieku i posiada cechy gotyckie, z późniejszymi zmianami. Autor i budowniczy - nieznani.

13. Opis (sytuacja, materiał i konstrukcja, rzut, bryła, elewacje, wnętrze, wyposażenie, instalacje)

SYTUACJA

Kościół w otoczeniu starodrzewu, usytuowany w środku wsi, leżącej na północnym brzegu Nogatu, po północnej stronie głównej ulicy przebiegającej przez wieś. Otoczony wraz z cmentarzem przykościelnym, ogrodzeniem z siatki drucianej. Po wschodniej stronie cmentarza przykościelnego plebania wraz z budynkiem gospodarczym.

MATERIAŁ I KONSTRUKCJA

podstawienie - kamienny fundament, niska, ceglana podmurówka.

ściany - murowane z cegieł, watek kowadełkowy, w partii szczytu zach.-mieszany

wieżba dachowa - drewniana, stolcowa z widocznymi przemurowaniami.

pokrycie dachu - nawy i kruchty- dachówka holenderka na łatach, wieży-dach.zakł

posadzki - płyty kamienne

schody - drewniane, w wieży

drzwi - główne, zamknięte u góry półkoliście, dwuskrzydłowe, drewniane, klepkowe, do zakrystii i kruchty, zamknięte u góry półkoliście, jedno-skrzydłowe, klepkowe.

okna - drewniane, krosnowe, wielopółowe, zamknięte u góry półkoliście, okna zakrystii zamknięte u góry łukiem wycinkowym.

RZUT

Budynek wzniesiony na rzucie prostokąta z aneksami. Na osi elewacji północnej wieża, wzniesiona na rzucie kwadratu, mieszcząca w przyziemiu przedsionek. Po stronie zachodniej, w części środkowej elewacji, kruchta wzniesiona na rzucie prostokąta. Nawa jednoprzestrzenna. Prezbiterium węższe z wydzielonymi po bokach, dwoma wąskimi zakrystiami, zamknięte ścianą prostą.

BRYŁA

Kościół oparty na rzucie prostokąta, jednokondygnacyjny, nakryty dachem dwuspadowym, zamkniętym od południa trójkątnym szczytem. Do elewacji południowej przylega wieża zbudowana na rzucie kwadratu. sięgająca do 2/3 wysokości dachu nawy, nakryta ośmiobocznym, ostroślupowym, wysmukłym hełmem. W części środkowej elewacji zachodniej, kruchta wzniesiona na rzucie prostokąta, sięgająca do połowy wysokości nawy, nakryta daszkiem dwuspadowym.

ELEWACJE

południowa - szczytowa, ceglana, trójosiowa, z półkoliście zamkniętą wnęką na osi środkowej, zwieńczona trójkątnym, trójkondygnacyjnym szczytem, oddzielonym od elewacji pasem tynku. Na krawędziach szczytu trzy pary prostycz sterczyn. Szczyt zwieńczony szeroką sterczyną z trójkątnym zwieńczeniem.

wschodnia i zachodnia - boczne, ceglane, czteroosiowe, zwieńczone uskokowym, ceglanym gzymsem podokapowym.

północna - wejściowa, ceglana, z przylegającą na osi wieżą o ceglanych elewacyjnych rączkunkowanych małymi oknami. Na osi północnej elewacji wieży drzwi wejściowe, z półkolistą wnęką nad nimi.

WNĘTRZA I WYPOSAŻENIE

Ołtarz główny, ołtarze boczne neogotyckie z k. XIX w. Figura św. Mikołaja z k. XIV w.

INSTALACJE - elektryczna.



<p>14. Kubatura</p> <p>3110 m<sup>3</sup></p>	<p>15. Powierzchnia użytkowa</p> <p>273 m<sup>2</sup></p>	<p>16. Przeznaczenie pierwotne</p> <p>kultowe</p>	<p>17. Użytkowanie obecne</p> <p>kultowe</p>
<p>18. Prace budowlane i konserwatorskie, ich przebieg i dokumentacja</p> <p>- w końcu lat 70-tych wzmacniano fundamenty kościoła</p>		<p>19. Stan zachowania (fundamenty, ściany zewnętrzne, ściany wewnętrzne, sklepienia, stropy, konstrukcje dachowe, pokrycie dachu, wyposażenie i instalacje)</p> <ul style="list-style-type: none"> <li>- fundamenty - osiadające po stronie północno-wschodniej</li> <li>- ściany- pęknięcie ściany frontowej wieży, pęknięcie wschodniej ściany kościoła</li> <li>- stropy- dobry</li> <li>- więźba dachowa - dobry</li> <li>- pokrycie dachu - dobry</li> </ul> <p>20. Najpilniejsze postulaty konserwatorskie</p> <ul style="list-style-type: none"> <li>- przeprowadzić badania architektoniczne w celu usunięcia przyczyn osiadania fundamentów i pęknięcia ścian.</li> </ul>	



21. Akta archiwalne (rodzaj akt, numer i miejsce przechowania)

brak

22. Bibliografia

- B. Schmid, Die Bau und Kunstdenkmäler... Kreis  
Marienburg, s. 373-377.

23. Źródła ikonograficzne i fotografia (rodzaj, miejsca przechowania sygnatury)

brak

24. Uwagi różne

bez uwag

25. @pracował

tekst mgr Zygmunt Ryndziewicz, październik 1993 r.

imię, nazwisko, data, podpis

plany, rysunki mgr Zygmunt Ryndziewicz, październik 1993 r.

imię, nazwisko, data, podpis

zdjęcia fotograf. mgr Zygmunt Ryndziewicz, październik 1993 r.

imię, nazwisko, data, podpis

miejsce przechowania negatywów Archiwum PSOZ Elbląg

Karta po wypełnieniu podlega ochronie na podstawie przepisów prawa autorskiego

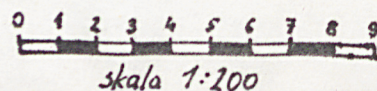
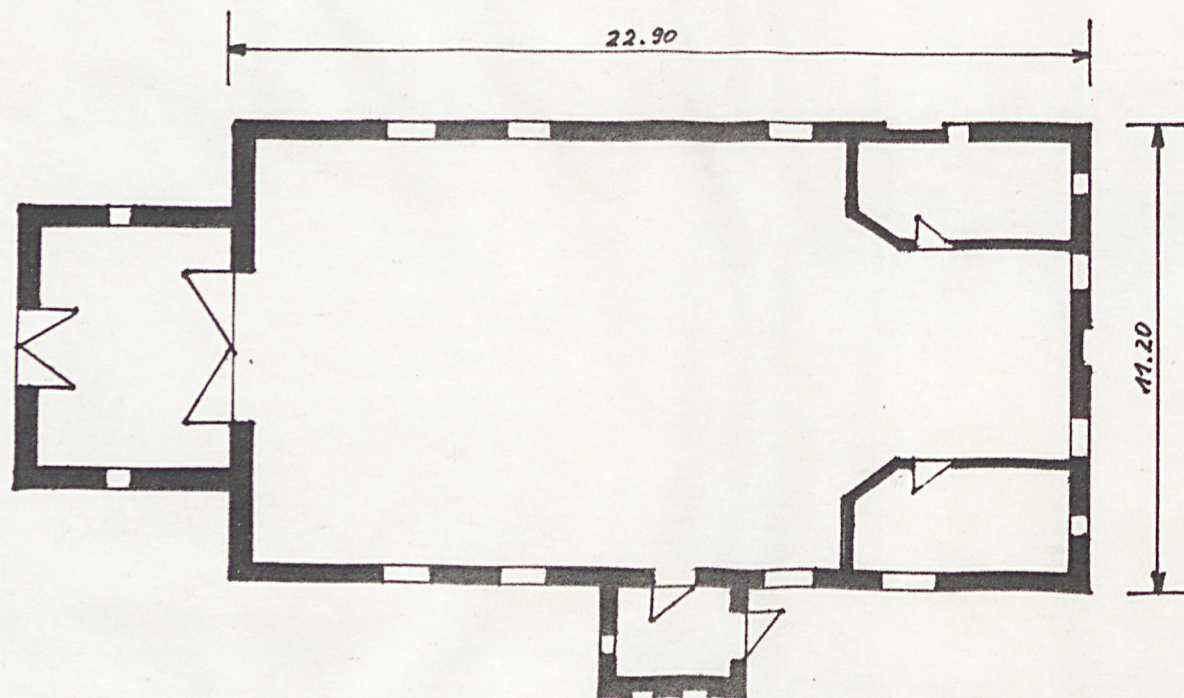
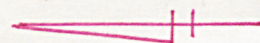
26. Adnotacje o inspekcjach, informacje o zmianach (daty, imiona i nazwiska wypełniających)

27. Załączniki

2 wkładki



1. Miejscowość POGORZAŁA WIEŚ	2. Obiekt (nazwa jak w karcie) KOŚCIÓŁ	3. Zawartość wkładki (nazwa obiektu lub materiału uzupełniającego) rzut, foto
----------------------------------	---	--



POGORZAŁA WIEŚ  
KOŚCIÓŁ PARAFIALNY



2



3

Wkładkę założył: mgr Zygmunt Ryndziewicz, październik 1993 r.  
(imię, nazwisko, data)

Miejsce przechowywania negatywów: Archiwum PSOZ Elbląg





4



6



5



7



8



9



10



1. Miejscowość POGORZAŁA WIEŚ	2. Obiekt (nazwa jak w karcie) KOŚCIÓŁ	3. Zawartość wkładki (nazwa obiektu lub materiału uzupełniającego) foto, spis zdjęć
----------------------------------	---	--



11



12



13



14



15

r.

Wkładkę założył: mgr Zygmunt Ryndziewicz, październik 1993 r.  
(imię, nazwisko, data)

Miejsce przechowywania negatywów: Archiwum PSOZ Elbląg, mgr.





# SPIS ZDJEĆ

1. Widok kościoła od str.pd.-zach.
2. Elewacja wschodnia
3. Elewacja zachodnia
4. Wieża
5. Kruchta
6. Elewacja południowa
7. Naroże wschodnie szczytu.
8. Przyziemie elewacji połudn.
9. Szczyt połudn.
10. Blendy w zach. ścianie kruchty.
11. Dach wieży
12. Drzwi w wieży
13. Drzwi w elewacji wschodniej
14. Drzwi kruchty

15. Szczyt kruchty.
16. Okno w elewacji zachodniej.
17. Okno w elewacji południowej.
18. Okno w wieży.
19. Okno w elewacji południowej
20. Blenda w elewacji zachodniej.