

III

POMORSKIE

2456

1. Obiekt

KOSTNICA

276/8

2. Czas powstania

pocz. XX w.

3. Miejscowość

MIŁORADZ

nr hipoteczny

11. Zdjęcia, plan sytuacyjny, rzuty

4. Adres 82-213 Miłoradz

nr hipoteczny Księga Wieczysta

5. Przynależność administracyjna

województwo elbląskie

gmina Miłoradz

pow. MALBORK

6. Poprzednie nazwy miejscowości

Mielencz - 1321

Milenc - 1647

Mielenz - niem.

7. Przynależność administracyjna
przed 1.VI.1975 r.

województwo gdańskie

powiat Malbork

8. Właściciel i jego adres

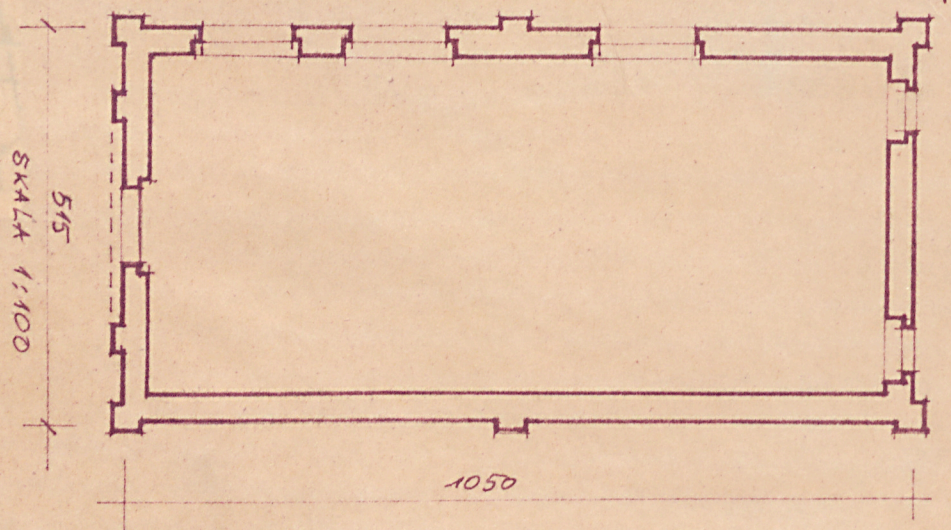
Parafia rz.-kat.w Miłoradzu

9. Użytkownik i jego adres

Parafia rz.-kat.w Miłoradzu

10. Rejestr zabytków

Nr 362/84 data 9.06.1989



SKALA 1:100

1050

autor zdjęć A. Koblecki
data wykonania wrzesień 1984 r.

miejsce przechowywania negatywów PP PKZ O/Gdańsk 87979, 87981

12. Autorzy, historia obiektu, określenia stylu.

Autorzy obiektu nieznani. Obiekt bezstylowy. Nie natrafiono w trakcie kwerendy na dokumenty pozwalające dokładnie datować budynek. Powstał przypuszczalnie na początku XX w., przed I wojną światową.



13. Opis (sytuacja, materiał i konstrukcja, rzut, bryła, elewacje, dach, wnętrze wyposażenie, instalacje)

Budynek kostnicy usytuowany w północno-wschodnim narożniku działki cmentarza katolickiego przy kościele parafialnym św. Michała Archanioła w Miłobradzu, przy głównej drodze, po jej południowej stronie. Budynek murowany z cegieł, z wyjątkiem wnęki w północnej ścianie nie tynkowany, kryty dachówką holenderką. Założony na planie wydłużonego prostokąta, o zwartej bryle, kryty dwuspadowym dachem. Elewacja południowa, szczytowa, flankowana przechodzącymi na elewacje boczne lizenami, powyżej linii gzymsu podokapowego przechodzącymi w kwadratowe słupki zwieńczone trójkątnie i zakończone prostymi, żeliwnymi kacińskimi krzyżami. Identyczny słupek wieńczy w osi szczyt. W dolnej części elewacja posiada dwa małe, zwieńczone odcinkowo otwory okienne, rozmieszczone niesymetrycznie, a pomiędzy nimi, zwieńczony odcinkowo otwór wejściowy, obecnie zamurowany. Nad nimi gzyms z wystających cegieł, a powyżej trójkątny szczyt ze sklepioną odcinkowo blendą w osi. Boczne krawędzie szczytu dekorowane gzymsem z wysuniętych cegieł. Elewacje boczne - wschodnia i zachodnia zwieńczone gzymsem podokapowym z wystających cegieł, w połowie długości wsparte prostą lizeną, sięgającą do wysokości gzymsu. W elewacji wschodniej trzy prostokątne okna. Elewacja północna posiada w osi ostrokuczną blendę z prostokątnym otworem wejściowym pośrodku. Całość w wysuniętym na 1/2 cegły ryzalicie zakończonym skośnym daszkiem kryzym jednym rzędem dachówek. Po bokach i u szczytu elewacji kwadratowe słupki, jak w elewacji południowej. Szczyt o kształcie nietypowym, z bokami w formie spływów, podkreślonymi gzymsem z wysuniętych cegieł, w osi posiada małą, okrągłą blendę.

14. Kubatura 324 m3	15. Powierzchnia użytkowa 54 m2	16. Przeznaczenie pierwotne kostnica	17. Użytkowanie obecne mieszkalne
18. Prace budowlane i konserwatorskie, ich przebieg i dokumentacja		19. Stan zachowania (fundamenty, ściany zewnętrzne, ściany wewnętrzne, sklepienia, stropy, konstrukcje dachowe, pokrycie dachu, wyposażenie i instalacje) Stan zachowania dobry.	
20. Najpilniejsze postulaty konserwatorskie			

21. Akta archiwalne (rodzaj akt, numer i miejsce przechowywania)

22. Bibliografia

23. Źródła ikonograficzne i fotografie (rodzaj, miejsce przechowywania, sygnatury)

24. Uwagi różne

25. Wypełnił

arch. Joanna Labenz
wrzesień 1984 r.

26. Sprawdził