

I

POMORSKIE

2455

1. Obiekt

276/1 Kościół parafialny p.w. św. Michała Archanioła

2. Czas powstania

ok. 1400 r.

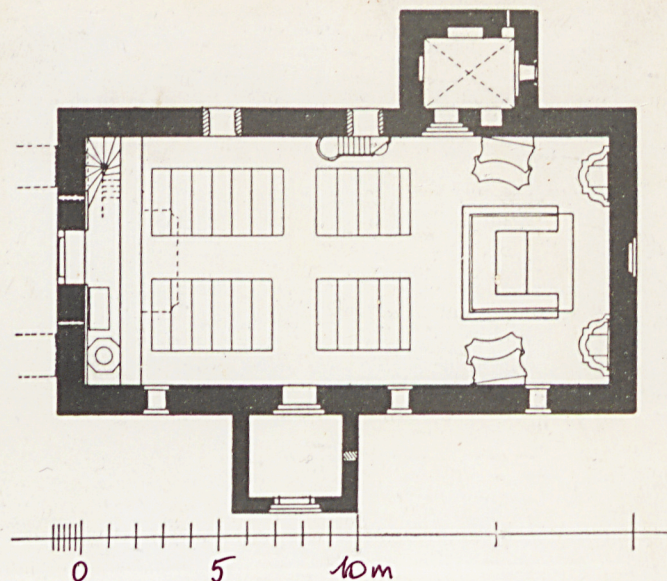
3. Miejscowość MIŁORADZ

nr hipoteczny

11. Zdjęcia, plan sytuacyjny, rzuty



4



4. Adres 82-213 Miłoradz

nr hipoteczny Księga Wieczysta

5. Przynależność administracyjna

województwo elblaskie

gmina Miłoradz

pow. MALBORK

6. Poprzednie nazwy miejscowości

Melenc - 1321

Milenc - 1647

Mielenz - niem.

7. Przynależność administracyjna
przed 1.VI.1975 r.

województwo gdańskie

powiat Malbork

8. Właściciel i jego adres

Parafia rz.-kat. w Miłoradzu

9. Użytkownik i jego adres

Parafia rz.-kat. w Miłoradzu

10. Rejestr zabytków

204/N 27.III.62 WKZ Gdańsk

Nr data

autor zdjęć A. Kołbecki
 data wykonania wrzesień 1984 r.
 miejsce przechowywania negatywów PP PKZ O/Gdańsk

12. Autorzy, historia obiektu, określenia stylu.

Wieś Miłoradz lokowano w 1321 r.

B.Schmid w swoim katalogu zabytków datuje zakończenie budowy kościoła na ok. 1400 r., co potwierdza forma wschodniego szczytu budowli. Kościół murywany z wieżą w dolnej części murowaną, górą drewnianą. W 1818 r. drewniana część wieży zawaliła się i w 1858 roku rozebrano wieżę do końca.

Dzwony zawieszono na wolnostojącym belkowaniu, zbudowanym w 1863 r. i w 1885 r. przebudowanym.

W latach 1888 i 1902 przeprowadzono naprawę dachu. Od początku istnienia kościół był kościołem parafialnym.

13. Opis (sytuacja, materiał i konstrukcja, rzut, bryła, elewacje, dach, wnętrze wyposażenie, instalacje)

Kościół położony we wsi, przy drodze, orientowany, otoczony cmentarzem. Budowla wzniesiona z cegły w wiatku gotyckim. Mury zewnętrzne nie tynkowane, poza pasami fryzów, tłami blend i glifami okiennymi. Wnętrze kryte pozorną bieżnią z desek, nad zakrystią sklepienie krzyżowe. Wieża dachowa krokwiowo-jętkowa. Dach kryty dachówką mnich-mniszka. Posadzka ceramiczna z drobnych płytek ułożonych w szachownice. Kościół założony na planie wydłużonego prostokąta bez wydzielonego prezbiterium. Przy wschodnim odcinku ściany północnej zakrystia, przy ścianie południowej-kruchta. Ściany kościoła ustawione na niskim, ceglany cokole, zakończonym gzymsem ze sfazowanej cegły. Dach stromy, dwuspadowy. Elewacje zachodnia z licznymi śladami przemurowań, w osi posiada ostrołuczny otwór wejściowy, umieszczony w dużym, zamurowanym cegłą gotycką, sklepionym spłaszczonym łukiem ostrym otworze. Nad wejściem otwory pierwotnie wiodące z wieży na wieżbę dachową. Powyżej dwa sklepienie półkolistie okienka, oraz otwór drzwiowy. Do zamurowanego łuku przylega ślad po rozebranej ceglanej podstawie wieży, a powyżej ślady po zamocowaniu konstrukcji górnej kondygnacji wieży. Szczyt trójkątny, bez podziałów i dekoracji. Elewacja południowa jest trójosiowa, z wysoko umieszczonymi oknami sklepieniami ostrołucznie z dwuskokowymi glifami o sfazowanych krawędziach. W osi stoi założona na prostokacie kruchta z szczytem od południa. Kruchta posiada w osi od południa ostrołuczne wejście, powyżej fryz pomiędzy dwoma prostymi opaskami, a nad nim dwustrefowy szczyt. U dołu wypełniają go trzy zwieńczone odcinkowo blendy z otworem szczelinowym w środkowej, u góry, w trójkącie, umieszczona blenda. We wschodniej ścianie kruchty zwieńczona odcinkowo blenda. Elewacja wschodnia zwieńczona wysokim, dekoracyjnym szczytem. W osi elewacji, w górnej partii ściany umieszczona prostokątna, zwieńczona odcinkowo blenda. Szczyt jest czterospodkowy, siedmioosiowy. Podział poziomy czterema pasami fryzów ujęte między dwie opaski. Podział pionowy tworzy osiem filarek o kwadratowym przekroju, ustawionych ukośnie. W polach pomiędzy nimi, prostokątne blendy, sklepienie odcinkowo. Filarki zwieńczone wysokimi, płasko zakończonymi sterczynami. W środkowym polu szczytu, wysokie na dwie strefy ostrołuczne okno. Elewacja północna posiada dwa, niesymetrycznie umieszczone okna, sklepienie półokrągłe, ze sfazowanymi krawędziami ościeży. We wschodnim odcinku elewacji stoi kruchta przykryta pulpitem dachem z jednym oknem we wschodniej elewacji i prostymi półszczytami. Wnętrze kościoła sztalowe.

14. Kubatura 2180 m3	15. Powierzchnia użytkowa 210 m2	16. Przeznaczenie pierwotne sakralne	17. Użytkowanie obecne sakralne
18. Prace budowlane i konserwatorskie, ich przebieg i dokumentacja		19. Stan zachowania (fundamenty, ściany zewnętrzne, ściany wewnętrzne, sklepienia, stropy, konstrukcje dachowe, pokrycie dachu, wyposażenie i instalacje)	
20. Najpilniejsze postulaty konserwatorskie			

21. Akta archiwalne (rodzaj akt, numer i miejsce przechowywania)

Wojewódzkie Archiwum Państwowe w Gdańsku:
Inwentarz Ekonomii Malborskiej, sygn. 1516/12
Rejencja Gdańska, sygn. 9/1518, /Die Bauten an der
Katholisches Kirche in Milenz 1883-1905,
9/1525, Begräbnisplatz der Kathol. Kirche in Milenz,
1816-1846.

22. Bibliografia

B.Schmid "Die Bau- und Kunstdenkmäler des
Kreises Marienburg. 1. Danzig 1919.s.172-173
B.Schmid "Die Bau- und Kunstdenkmäler der
Ordenszeit in Preussen. Marienburg 1941.s.125,
Maria Lubocka "Kościoły Gotyckie na Żuławach"-
opracowane historycznie.T.V., maszynopis.
PP PKZ O/Gdańsk PDNH, 1976-1979.

23. Źródła ikonograficzne i fotografie (rodzaj, miejsce przechowywania, sygnatury)

B.Schmid "Die Bau- und Kunstdenkmäler des Kreises
Marienburg. 1. "Danzig 1919., fot. 340-rzut kościoła,
fot. 341-rysunek inwentaryzacyjny wschodniej ele-
wacji, fot. 342- przekrój poprzeczny.

24. Uwagi różne

25. Wypełnił

arch. Joanna Labenz
wrzesień 1984 r.

26. Sprawdził

1. Miejscowość

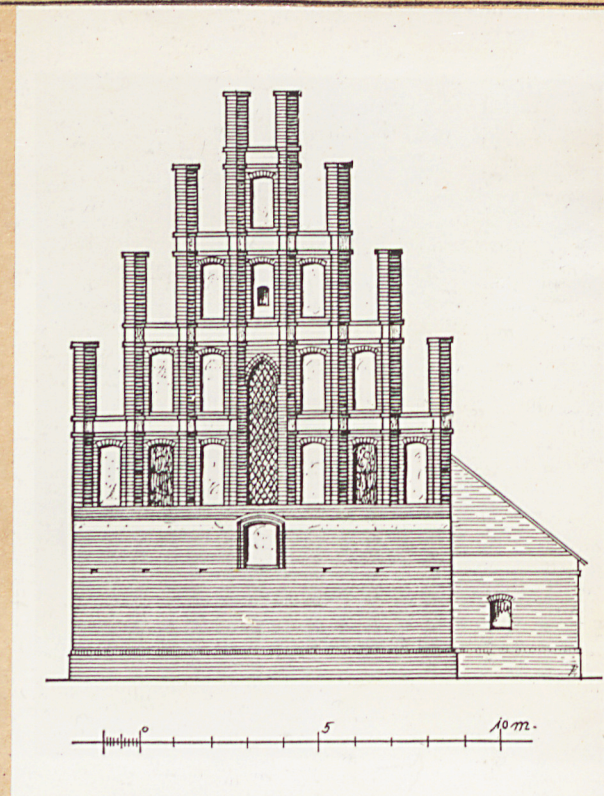
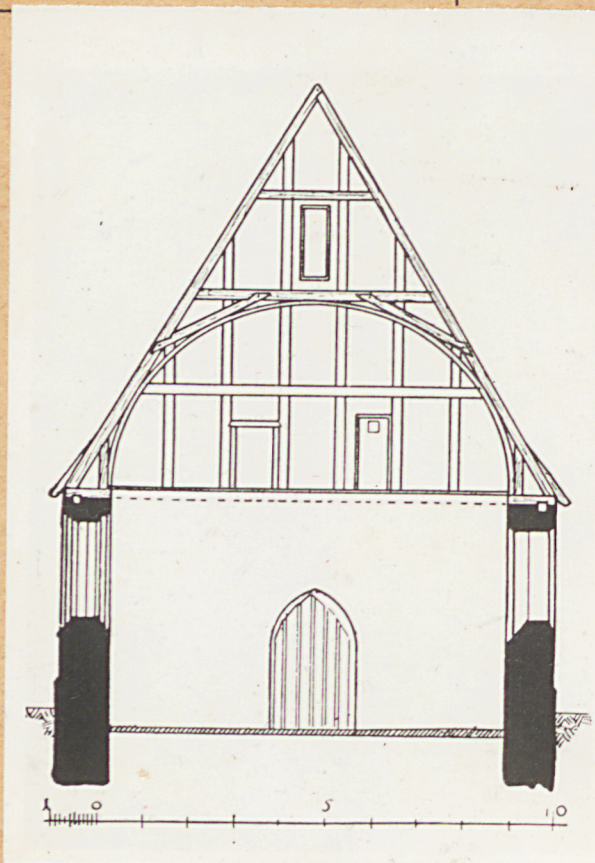
MIŁOBĄDZ

2. Obiekt (nazwa jak w karcie)

KOŚCIÓŁ p.w. ŚW. MICHAŁA ARCHANIOLA

3. Zawartość wkładki (nazwa obiektu lub materiału uzupełniającego)

Fotografie



Wkładkę założył: arch. Joanna Labenz, wrzesień 1984 r.

(Imię, nazwisko, data)

Miejsce przechowywania negatywów:

PP TKZ o/Gdańsk, neg. nr: 087840, 087803, 087841, 087977, 087804, 087968, 087985, 087983

Wzór ODZ 1983 r.

