

OŚRODEK DOKUMENTACJI
ZABYTEKÓW W WARSZAWIE

KARTA EWIDENCYJNA ZABYTEKÓW
ARCHITEKTURY I BUDOWNICTWA

A B C D E F G H I J K L Ł M N O P R S T U V W X Y Z

Nr

POMORSKIE

3220

1. Obiekt

340/4

Kanonika

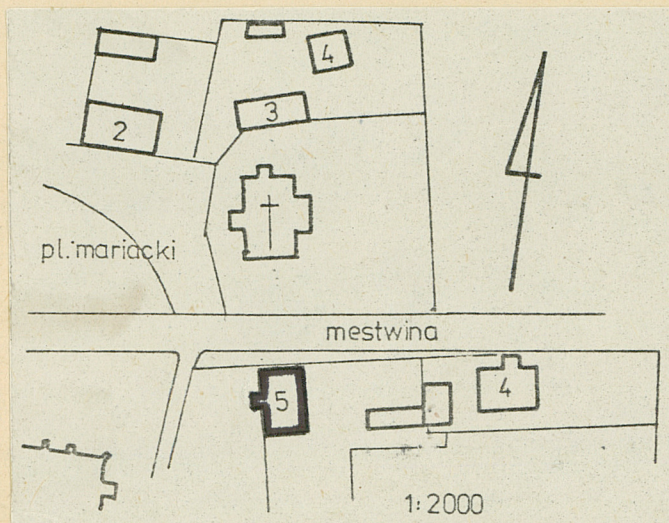
2. Czas powstania

1829 r.

3. Miejscowość

PELPLIN

11. Zdjęcia, plan sytuacyjny, rzuty



4. Adres Pl. Mariacki 5.

nr hipoteczny 193

5. Przynależność administracyjna

województwo gdańskie

gmina Pelplin pow. Tczew

6. Poprzednie nazwy miejscowości

Pelplin

7. Przynależność administracyjna
przed 1.VI.1975 r.

województwo gdańskie

powiat Tczew

8. Właściciel i jego adres

Chełmińska Kapituła
Katedralna Pelplin
Ogród Biskupi 1

9. Użytkownik i jego adres

Ks. infułata Liedtke
Pl. Mariacki 5.

10. Rejestr zabytków

Nr 1241 data 21.09.2004



autor zdjęć Zofia Wernerowska, 1.XI.1982 r.
data wykonania
miejsce przechowywania negatywów GODZ O/Gdańsk

12. Autorzy, historia obiektu, określenie stylu.

Kamień węgielny pod wszystkie kanonie położono 3.VIII 1824 r. w dniu przeniesienia Kapituły Biskupiej z Chełmży do Pelplina. Budowę ukończono w 1829 r. Budynek w stylu klasycystycznym w czasie remontu pozbawiowy boniowania.

13. Opis (sytuacja, materiał i konstrukcja, rzut, bryła, elewacje, dach, wnętrze, wyposażenie, instalacje)

Budynek mieszkalny wolnostojący przy pl. Mariackim, usytuowany ścianą szczytową do ul. Mestwina, a elewacją frontową w kierunku zachodnim. Wymurowany z cegły, otynkowany. Fundamenty z kamienia i cegły, strop nad piwnicą ceglany - sklepienie płaskie beczkowe, stropy między piętrami drewniane, posadzki drewniane, dach kryty dachówką zakładkową. Budynek na planie prostokąta, podpiwniczony w 1/4, z drewnianą werandą od południa. Układ pomieszczeń dwutraktowy z korytarzem przelotowym na osi, a w nim schodami na piętro.

Bryła budynku parterowa z dachem dwuspadowym i poddaszem mieszkalnym. Na osi od frontu wystawka. Elewacja frontowa 5-osiova. W parterze na osi schody i drzwi wejściowe z nadświetlem, z nadprożem z klasycyzującymi konsolkami. Po obu stronach po 2 okna, pod nimi gzymsy podokienne. Na piętrze w wystawce 2 okna, nad nimi tympanon.

We wnętrzu zachowana stolarka okienna i drzwiowa oraz klatki schodowej. Budynek posiada instalację wod.-kan., elektryczną, gazową oraz ogrzewanie piecowe.

Drzwi od sieni w części zach. i między pokojami w części Pn i Pd drewniane profilowane, ościerza profilowane. Więźba dachowa drewniana płatwiowo-jętkowa o podwójnym słupie.

14. Kubatura	15. Powierzchnia użytkowa	16. Przeznaczenie pierwotne	17. Użytkowanie obecne
1308 m ³	203 m ²	mieszkalne	mieszkalne
18. Prace budowlane i konserwatorskie, ich przebieg i dokumentacja		19. Stan zachowania (fundamenty, ściany zewnętrzne ściany, wewnętrzne, sklepienia, stropy, konstrukcje dachowe, pokrycia dachu, wyposażenie i instalacje)	
		Stan techniczny budynku bardzo dobry.	
20. Najpilniejsze postulaty konserwatorskie			

21. Akta archiwalne (rodzaj akt, numer i miejsce przechowywania)

Akta Archiwalne w Tczewie,
Biuro Notarialne, ul. Kołłątaja 6.

23. Źródła ikonograficzne i fotograficzne (rodzaj, miejsce przechowania, sygnatury)

22. Bibliografia

Dr Romuald Frydrychowicz "Geschichte der Cistercienser-
abtei und ihre Bau- und Kunstdenkmäler", 1905 Düsseldorf.
J. Ciemnołowski, J. St. Pasierb "Pelplin" 1978r.

24. Uwagi różne

25. Wypełnił Maria Orechwo

Zofia Wernerowska

Imię i nazwisko

data grudzień 1982.

26. Sprawdził

Imię i nazwisko

data

27. Załączniki

1 wkładka

1. Miejscowość

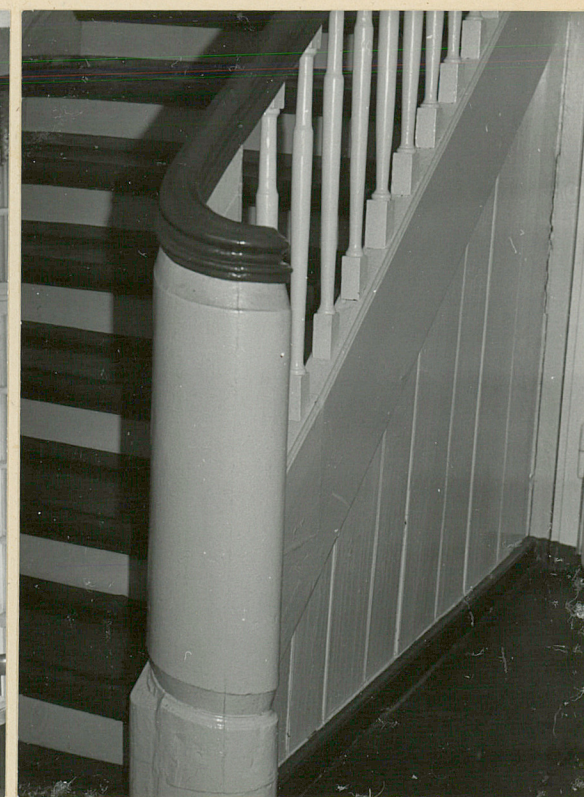
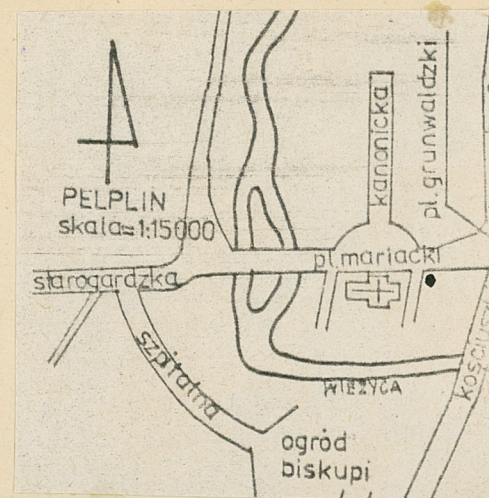
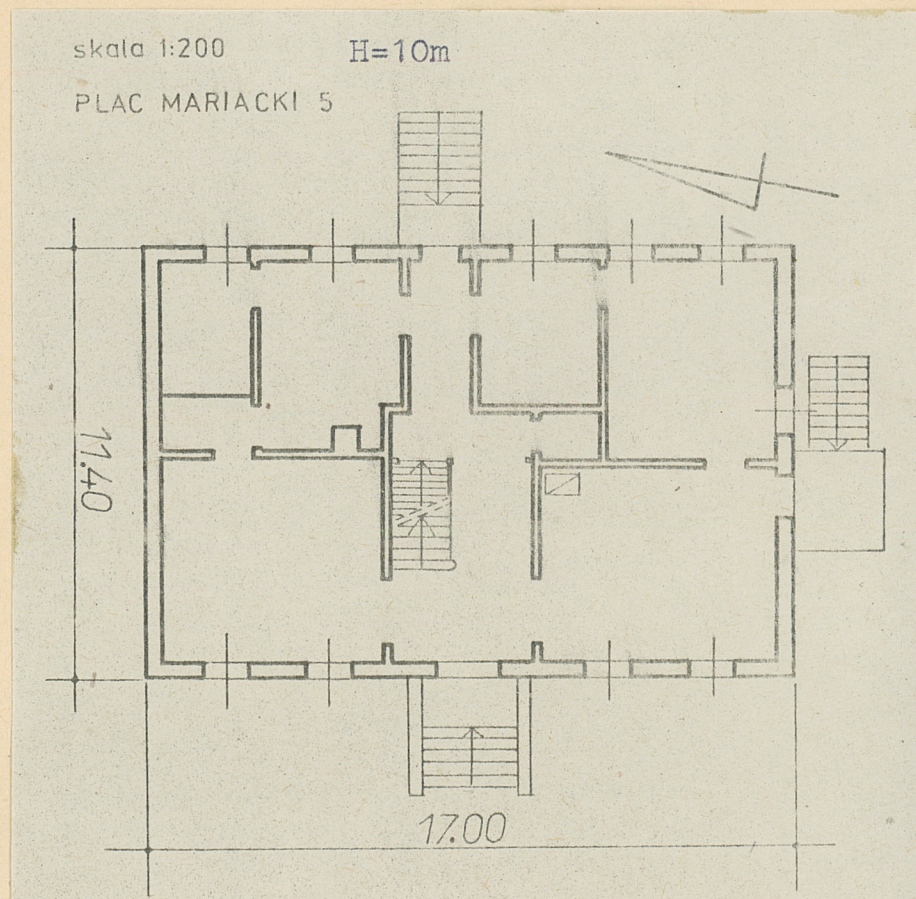
Pelplin

2. Obiekt (nazwa jak w karcie)

kanonia

3. Zawartość wkładki (nazwa obiektu lub materiału uzupełniającego)

rzut 1:200 zdjęcie , sytuacja



Wkładkę założył: Maria Orechwo Zofia Wernerowska

(imie, nazwisko, data)

Miejsce przechowywania negatywów: GODZ O/Gdańsk

