

1. Obiekt

216/3  
STAJNIA (OGRODOWA)

2. Czas powstania

1907 – 1910 r.

3. Miejscowość

KWIDZYN – MIŁOSNA

4. Adres

82–500 Kwidzyn

Kwidzyn – Miłosna

nr hipoteczny działka nr 7/16, KW [REDACTED]

5. Przynależność administracyjna

województwo : elbląskie

gmina: miasto Kwidzyn

pow. KWIDZYN

6. Poprzednie nazwy miejscowości

Marienwerder – Liebenthal

7. Przynależność administracyjna

1 VI 1975

województwo : gdańskie

powiat : kwidzyński

8. Właściciel i jego adres

Agencja Własności Rolnej SP  
w Warszawie

9. Użytkownik i jego adres

Państwowe Stado Ogierów Kwidzyn –  
Miłosna w zarządzie PSO Starogard Gd.

10. Rejestr zabytków

56/80 z dnia 25.02.1980





## 12. Autorzy, historia obiektu, określenie stylu

Tradycja hodowli konia na terenie Prus sięga średniowiecza. W 1732 roku król Prus Fryderyk Wilhelm I wydał dekret powołujący Królewską Stadninę Zarodową w Trakenach (*Trakehnen*) na terenie dzisiejszego Obwodu Kaliningradzkiego, skąd wywodziła się słynna rasa koni trakeńskich. Pod koniec XIX wieku w Prusach Wschodnich działało kilka stadnin i stad ogierów m.in. w Kętrzynie, Braniewie, Kwidzynie, *Gudwallen* (dzisiejsze *Lwowskoje*), Starogardzie Gdańskim. Pierwsza stadnina koni w Kwidzynie została założona w celu podniesienia na wyższy poziom hodowli koni w prowincji w roku 1788 przez Fryderyka II Wielkiego. Została zlokalizowana na dziedzińcu przed wchodzącym w skład zespołu zamkowo - katedralnego w Kwidzynie. Niekorzystne położenie w centrum miasta, a także ograniczone skąpym terenem możliwości rozwoju stadniny spowodowały podjęcie decyzji o zmianie jej lokalizacji. Władze miasta przekazały nieodpłatnie 34 hektarowy obszar na terenie podmiejskim w Miłosnej (*Liebenthal*), m.in. zw. względów prestiżowych, by powstrzymać projekt przeniesienia kwidzyńskiej stadniny do Grudziądza. Budowa zespołu w Miłosnej oddalonego od miasta o 2 km. rozpoczęta została w 1907 roku, zakończona zaś w 1910. Zabudowa stadniny składała się ze stajni, krytej ujeżdżalni, kuźni i innych budynków gospodarczych, domów mieszkalnych dla dyrektora, księgowego oraz pracowników, a także zespołu komponowanej zieleni - parku oraz nasadzeń podkreślających drogi wewnętrzne i maneże.

cd. - wkładka nr 1

## 13. Opis (sytuacja, materiał i konstrukcja, rzut, bryła, elewacja, wnętrze, wyposażenie, instalacje)

**SYTUACJA:** budynek stajni położony w centrum zespołu po zachodniej stronie zaprojektowanego jako punktu centralny Stadniny, czworoboku (maneużu). Pozostałe skrzydła placu zamykają: bliźniacza stajnia od wschodu, stajnia główna od południa i wieża wodociągowa z pawilonem stacji pomp i silników od północy. W pobliżu obu szczytów budowli biegną główne (równoległe) drogi komunikacji wewnętrznej zespołu prowadzące od szosy z Kwidzyna.

**UWAGA!** ze względu na identyczność obu bocznych stajni wykonano kartę jednej z nich - zachodniej.

**MATERIAŁ:** fundamenty - murowane z cegły ceramicznej, pełnej, zagłębione na 1,7 m., z ławą grubości 40 cm. ściany zewnętrzne - cegła ceramiczna, pełna, watek krzyżykowy, tynki warstwowe, szlachetne, ściany wewnętrzne - z cegły ceramicznej, pełnej, tynkowane i malowane farbą olejną i klejową.

**STROPY:** nad stajnią - Kleina ze stalowymi belkami nośnymi, nad przedsionkami przy ścianach szczytowych - belkowe, deskowane;

**WIĘZBA DACHOWA:** konstrukcja drewniana, krokwiowo - płatwiowa z pochyłymi kleszczami,

**DACH:** mansardowy, nad ryzalitami czterospadowy, wystawki z daszkami pulpitowymi. Pokrycie ceramiczne - dachówka korytkowa na łątach, boczne ścianki wystawek obłożone karpiówką.

**SCHODY:** na poddasze - drewniane, zabiegowe z jednostronną poręczą, na II kondygnację strychu: drabincowe, drewniane,

**POSADZKI I PODŁOGI:** w stajni - wylewka betonowa, przy wejściach płytki betonowo - grysowe (antypoślizgowe), na poddaszu - podłoga naga,

**DRZWI I OKNA:** wrota wjazdowe - dwuskrzydłowe, z nadświetlem zamkniętym łukiem koszowym, płyci - nowo - ramowe, deskowanie w romby, górne płyciny przeszklone, zawiasy pasowe. Drzwi wewnętrzne w stajni - potrójne, jednoskrzydłowe umieszczone w jednym deskowanym prześle, deskowane pionowo, zamknięte łukiem koszowym, zawiasy czopowe; wrota załadunkowe na poddasze - prostokątne, dwuskrzydłowe, deskowane pionowo, zawiasy pasowe, drzwi flankowane wąskimi płycinami z okienkami. Okna - w parterze - zwieńczone łukiem odcinkowym pokreślonym układem cegieł, krosnowe, kratownica żelazna z uchylnym wywietrznikiem; okna w wystawkach - prostokątne, krosnowe, stolarka drewniana z podziałem na sześć kwater;

**PLAN:** budowla o znacznych rozmiarach 80,58 x 13,02 cm., wzniesiona na planie bardzo wydłużonego prostokąta, z płytkim ryzalitem na osi głównej w elewacji wschodniej, układ wnętrza symetryczny, składa się z kwadratowego prześła środkowego zawierającego pomieszczenia pomocnicze (siodlarnię, mieszalnię pasz, magazynek) oraz duży przedsionek. Po obu stronach części centralnej dwa identyczne, długie prześła ze stanowiskami dla koni (po 20 w każdym) i szerokim korytarzem rozdzielającym; prześła krańcowe również identyczne, zawierają przedsionki wejściowe i po obu stronach korytarza zamknięte boksy dla koni (po 8) i klatkę schodową na poddasze. Prześła stajni oddzielone ścianami wewnętrznymi, w świetle korytarza rozsławiane wrota, chowane w głębokości muru.

**BRYŁA:** budynek jednokondygnacyjny z dwupoziomowym poddaszem, niepodpiwniczony, nakryty dachem mansardowym z licznymi wystawkami, nad ryzalitem środkowym dach o wyokrąglonych połaciach. Na kalenicy dachu wieżyczki wentylacyjna na krawędziach, ponadto na kalenicy sześć kwadratowych w rzucie wieżyczek wentylacyjnych z namiotowymi daszkami.

cd. wkładka nr 1



|   |   |  |                                       |
|---|---|--|---------------------------------------|
| 14. Kubatura<br><br>8.976 m <sup>3</sup>  | 15. Powierzchnia użytkowa<br><br>1.088 m <sup>2</sup> | 16. Przeznaczenie pierwotne<br><br>stajnia   | 17. Użytkowanie obecne<br><br>stajnia |
| 18. Prace budowlane i konserwatorskie, ich przebieg i dokumentacja<br><br><p>Po 1945 roku przeprowadzono w roku 1958 remont określony w dokumentach PSO jako kapitalny, kosztujący 73.240 zł., nie wiadomo jednak, na czym polegał.</p> |   | 19. Stan zachowania (fundamenty, ściany zewnętrzne, ściany wewnętrzne, sklepienia, stropy, konstrukcje dachowe, pokrycie dachu, wyposażenie i instalacje)<br><br>Stan techniczny budynku jest dobry, nie stwierdzono zagrożeń konstrukcyjnych<br><u>Fundamenty</u> - dobry,<br><u>Ściany zewnętrzne</u> - ubytki tynku, zużyte deskowanie, wypłukana zaprawa,<br>ubytki cegieł licowych<br><u>Stropy i sklepienia</u> - stan dobry,<br><u>Wieżba dachowa</u> - stan dobry,<br><u>Dach</u> - pokrycie szczelne, wymagające drobnych napraw, obróbki blacharskie w stanie złym,<br><u>Podłogi i posadzki</u> - stan średni<br><u>Stolarka</u> - stan średni,<br><u>Instalacje</u> - stan dobry<br><br>20. Najpilniejsze postulaty konserwatorskie<br><br>Konieczny przegląd wieżby, uzupełnienie lica muru i tynków zewnętrznych, impregnacja i wymiana drewnianych elementów elewacji, naprawa pokrycia dachowego i obróbek blacharskich. Wskazane odświeżenie wnętrza. |                                       |



21. Akta archiwalne (rodzaj akt, numer i miejsce przechowania)

Korespondencja i sprawozdania PSO Kwidzyn – Miłosna, archiwum PSO,

24. Uwagi różne

bez uwag

25. Opracował

tekst **Maria Gawryluk, wrzesień 1998**  
(imię, nazwisko, data, podpis)

plany, rysunki **Maria Gawryluk, wrzesień 1998**  
(imię, nazwisko, data, podpis)

zdjęcia fotograf. **Maria Gawryluk, wrzesień 1998**  
(imię, nazwisko, data, podpis)

miejsce przechowania negatywów Archiwum PSOZ w Elblągu

Karta po wypełnieniu podlega ochronie na podstawie przepisów prawa autorskiego

22. Bibliografia

1. „*Das neue Landgestüt in Marienwerder (Westpreußen)*” w: „*Zeitschrift für Bauwesen*”, 1912,
2. „*Mareinwerder Westpreussen. Aus dem Leben einer deutschen Stadt an der untern Weichsel*”, Celle, 1983,
3. Kwidzyn, z dziejów miasta i okolic, 1982,
4. Plany archiwalne miasta ze zbiorów Miejskiego Konserwatora Zabytków w Kwidzynie.

26. Adnotacje o inspekcjach, informacje o zmianach (daty, imiona i nazwiska wypełniający/ch)

23. Źródła ikonograficzne i fotografia (rodzaj, miejsca przechowania, sygnatury)

Plan aut. H-E. Ehlersa z pozycji 2, plan plan zespołu i zdjęcie archiwalne z pozycji 1, plan miasta udostępniony przez Miejskiego Konserwatora Zabytków w Kwidzynie,

26. Załączniki

wkładki nr 1 – 4



|  |   |  |
|--|---|--|
| 1. Miejscowość<br><b>KWIDZYN - MIŁOSNA</b> | 2. Obiekt (nazwa jak w karcie)<br>stajnia | 3. Zawartość wkładki (nazwa obiektu lub materiału uzupełniającego)<br>cd. historii i opisu, plan sytuacyjny, zdjęcia |
|--|---|--|

**cd. rubryki nr 12 - historia**

Całkowite koszty wybudowania założenia stadniny, bez wewnętrznego wyposażenia, wyniosły 1 040 000 marek. Na wyposażenie wewnętrzne wyłożono 10 000 marek. **Budowa została rozpoczęta w 1907 roku, a zakończona w 1910.** Projekty, włącznie z wewnętrznym urządzeniem stajni były akceptowane stosownie do instrukcji Koniuszego Oberlandzkiego hr. v. **Lehndorff'a** przez Komisję Budowlaną pod przewodnictwem Głównego Tajnego Radcę Budowlanego **Böttger'a** z Krajowego Ministerstwa Rolnictwa, przy współudziale Dyrektora Stadniny - kpt. w stanie spoczynku **von Auerswald'a**, podczas roboczych narad. Projekty wykonał Rejencyjny Mistrz Budowlany z Kwidzyna **Rudolph**, pod którego kierunkiem realizowano budowę. Nadzór nad wykonaniem powierzono Rejencyjnemu Radcy Budowlanemu przy Rządzie w Kwidzynie - **Neuhaus'owi**. Stajnia główna nosiła nazwę „stajni wieżowej (*Turmstal*) ze względu na wieżyczkę zegarową na kalenicy dachu. Pozostałe stajnie występują pod nazwami: „ogrodowa” (*Gartenstal*) i „kowska” (*Schmiedestal*). Opis budowli zawiera artykuł „*Das neue Landgestüt in Marienwerder (Westpreußen)*” gdzie m. in. zawarto następujące zdania: „Dwie stajnie na 56 ogierów każda, tzw. Ogrodowa i Kowska. o długości 80,58 m. i szerokości **14,52** m. W środkowej części magazyn i szymb do zrzucania siana. Z magazynu prowadzą przesuwne bramy do obu aneksów, w których jest siodlarnia, mieszalnia pasz, źródło wody pitnej i dalej 20 stanowisk po 10 z każdej strony, z których każde ma 4,5 m. szerokości. W aneksach znajduje się po 8 boksów po każdej stronie, łącznie 16 (...) Koszt wybudowania każdej ze stajni wyniósł 96. 220 marek” . (tłumaczenie własne)

Budynek bez cech stylowych, projektant i budowniczy - Rejencyjny Mistrz Budowlany z Kwidzyna **Rudolph**.

**cd rubryki nr 13- opis**

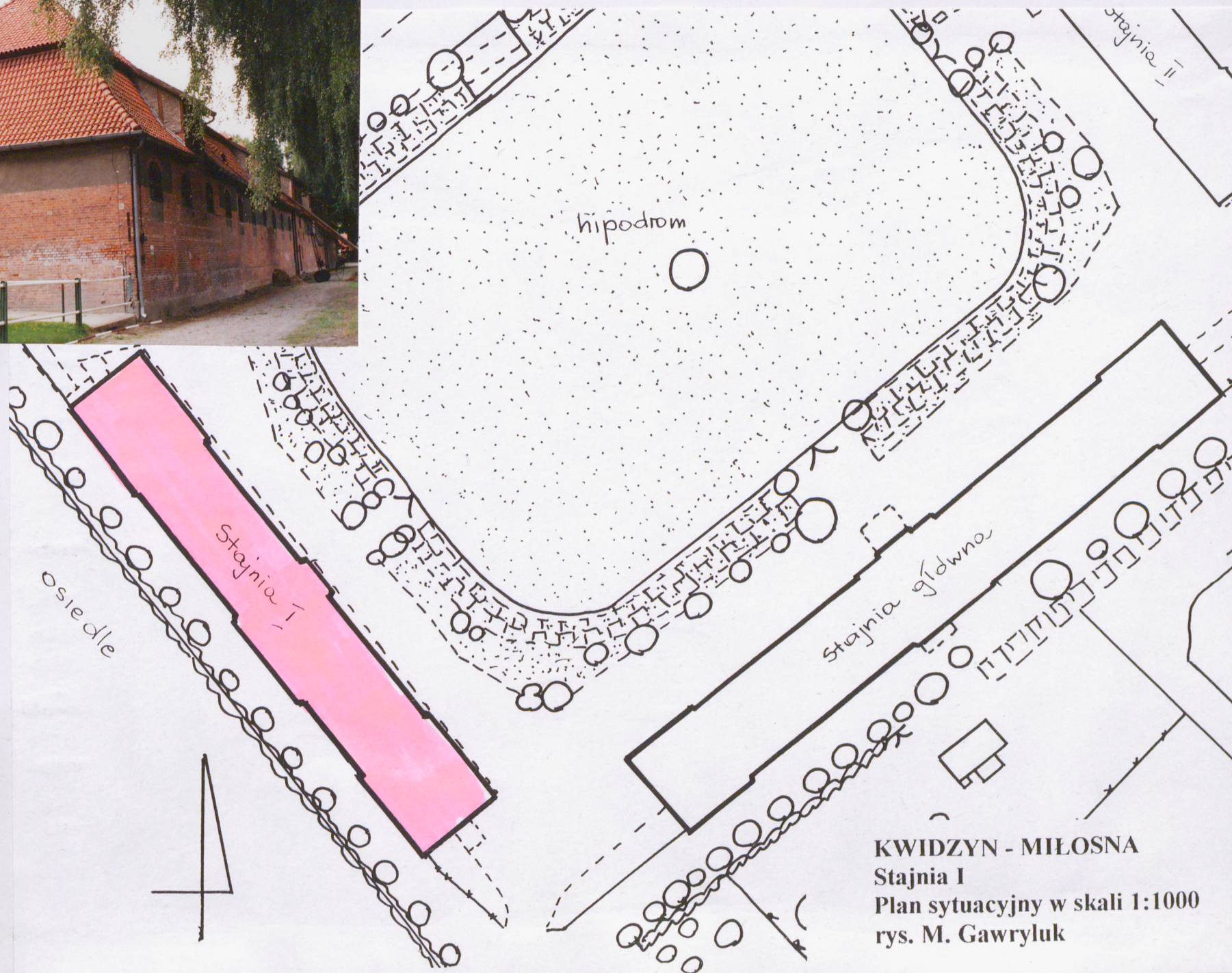
**ELEWACJE:** zachodnia - frontowa, zwrócona do placu maneżowego, symetryczna, 21 - osiowa, jednokondygnacyjowa z dwukondygnacyjowym, jednoosiowym płytkim ryzalitem centralnym i nieznacznie wyryzalitowanymi czterema osiami z każdego skraju. Elewacja w cegle licowej, watek krzyżykowy, górne partie tynkowane. Okna oświetlające stajnię umieszczone wysoko, pod wysuniętym okapem dachu, pod parapetami tynkowane płyciny. Ryzalit środkowy dwupoziomowy, dolna partia w cegle licowej, na osi wysoki otwór drzwiowy sklepiony łukiem koszowym, nad którym gzyms z kładzonej skośnie cegły, II kondygnacja zwieńczona łukiem wklęsło - wypukłym ze spływami wolutowymi, pod którym wydzielone ceglanymi lizenami tynkowana płycina z wrotami załadunkowymi i okulusem w jednej osi. Prostokątne wrota załadunkowe flankowane wąskimi, prostokątnymi okienkami. Skrajne części elewacji po obu stronach ryzalitu identyczne, zawierają po 10 okien stajennych zamkniętych łukiem odcinkowym pokreślonym pionowym układem cegieł. W dolnej połaci dachu symetrycznie rozmieszczone powieki, między którymi wystawki zamknięte łukami wklęsło - wypukłymi, nakryte przedłużonymi, wyokrąglonymi połaciami górnej części dachu. W skrajnych wystawkach umieszczone prostokątne wrota załadunkowe. Północna i południowa - szczytowe, identyczne, jednoosiowa z wysokim, zwieńczonym koszowo otworem drzwiowym z dwuskrzydłowymi wrotami z nadświetłem. W dolnej połaci dachu powieka. Elewacja w cegle licowej, górny pas na wysokości nadświetla drzwi - tynkowana. Wschodnia - wzdłużna, symetryczna, 21 - osiowa, z płytkim ryzalitem centralnym i nieznacznie wyryzalitowanymi skrajnymi czterema osiami z każdej strony. Elewacja identyczna z zachodnią, jedynym wyjątkiem jest brak wrót w płytkim ryzalicie środkowym; w ich miejscu występuje okna stajenne.

**WNĘTRZE:** zachowany układ przestrzenny ze stanowiskami i boksami w skrajnych przeszłach, z szerokim przejściem na środku. W części południowej środkowego przeszła klatka schodowa prowadząca na piętro, w skrajnych przeszłach od południa klatki schodowe na poddasze, oraz szyby wentylacyjne i do zrzutu siana magazynowanego na poddaszu.

**WYPOSAŻENIE:** zachowane wyposażenie boksów i stanowisk dla koni, betonowe żłoby do mieszania pasz i poidła, dekoracyjne tabliczki na metryki koni, rozsuwane wrota.

**INSTALACJE:** elektryczna, wod. - kan, wentylacyjna.





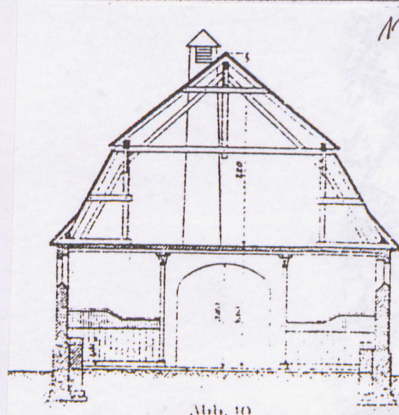
**KWIDZYN - MIŁOSNA**  
**Stajnia I**  
**Plan sytuacyjny w skali 1:1000**  
**rys. M. Gawryluk**



|  |   |   |
|--|---|---|
| 1. Miejscowość<br><b>KWIDZYN - MIŁOSNA</b> | 2. Obiekt (nazwa jak w karcie)<br>stajnia | 3. Zawartość wkładki (nazwa obiektu lub materiału uzupełniającego)<br>spis ilustracji, rzut przyziemia, zdjęcia |
|--|---|---|

**Spis ilustracji:**

1. Widok od północnego zachodu,
2. Widok od północy,
3. Elewacja wschodnia,
4. Elewacja zachodnia - fragment północny,
5. Elewacja zachodnia - fragment południowy,
6. Ryzalit od zachodu,
7. Wrota wjazdowe,
8. Wieżyczka wentylacyjna,
9. Wnętrze stajni,
10. Koryto do płukania paszy,
11. Boksy,
12. Żłób i tabliczka na metrykę konia.
13. Przekrój pionowy (w: „Das neue...”)
14. Wnętrze stajni (w: „Marienwerder...”)
15. Rysunek zespołu z lotu ptaka (w: „Das neue...”)
16. Plan zespołu (w: „Das neue...”)
17. Plan aut. Ehlersa (w: „Marienwerder...”)
18. Plan Kwidzyna i okolic z 1928 roku,
19. Mapa topograficzna z 1933 roku.





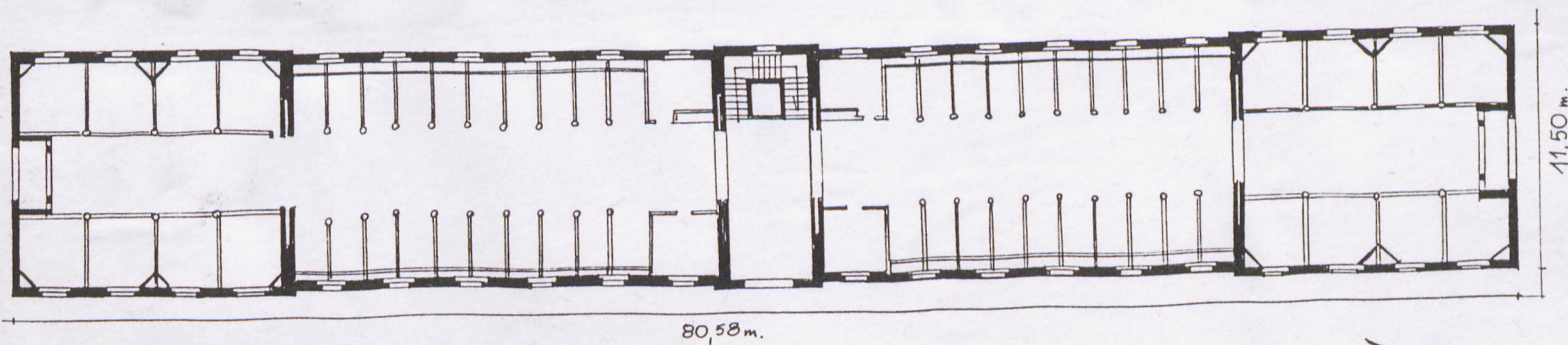


4.



5.

6.



**KWIDZYN - MIŁOSNA**  
**Stajnia I**  
**Rzut przyziemia w skali 1:400**  
**rys. M. Gawryluk**





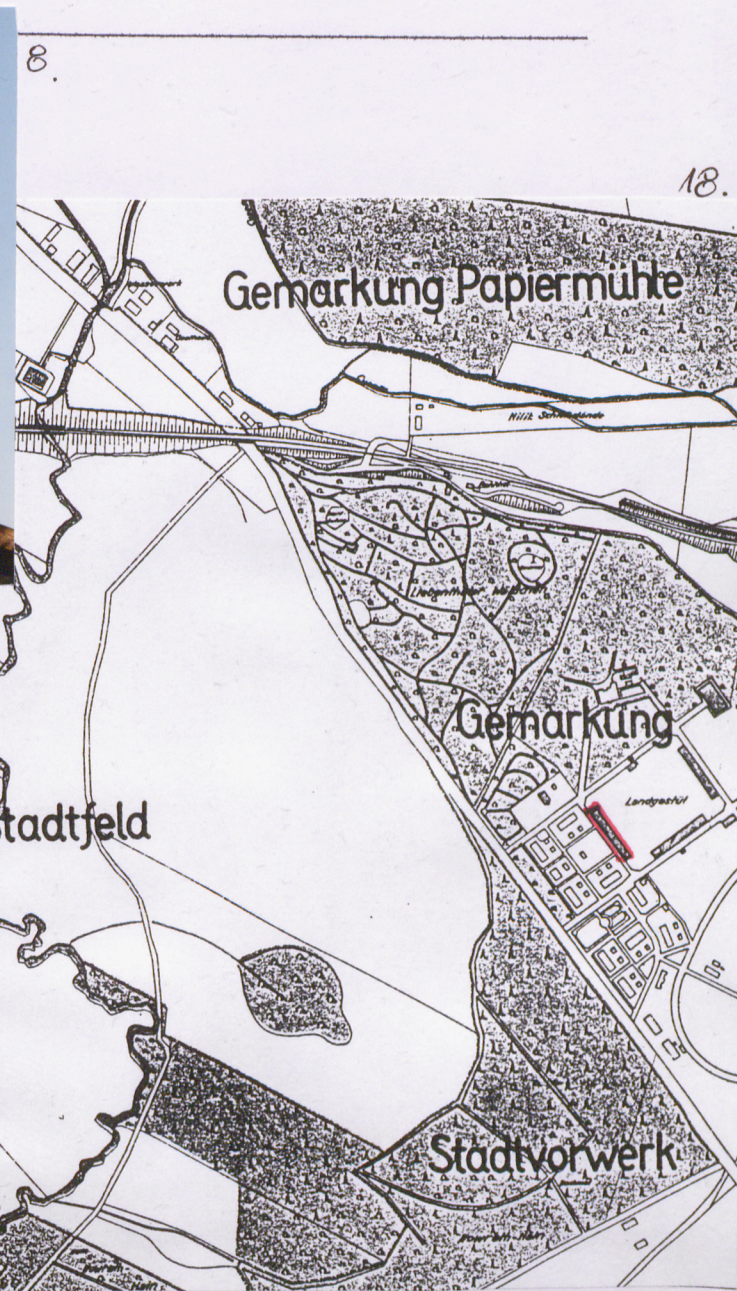
|                   |                                |  |
|-------------------|--------------------------------|--|
| 1. Miejscowość    | 2. Obiekt (nazwa jak w karcie) | 3. Zawartość wkładki (nazwa obiektu lub materiału uzupełniającego) |
| KWIDZYN - MIŁOSNA | stajnia                        | plany, zdjęcia   |



7.



10.



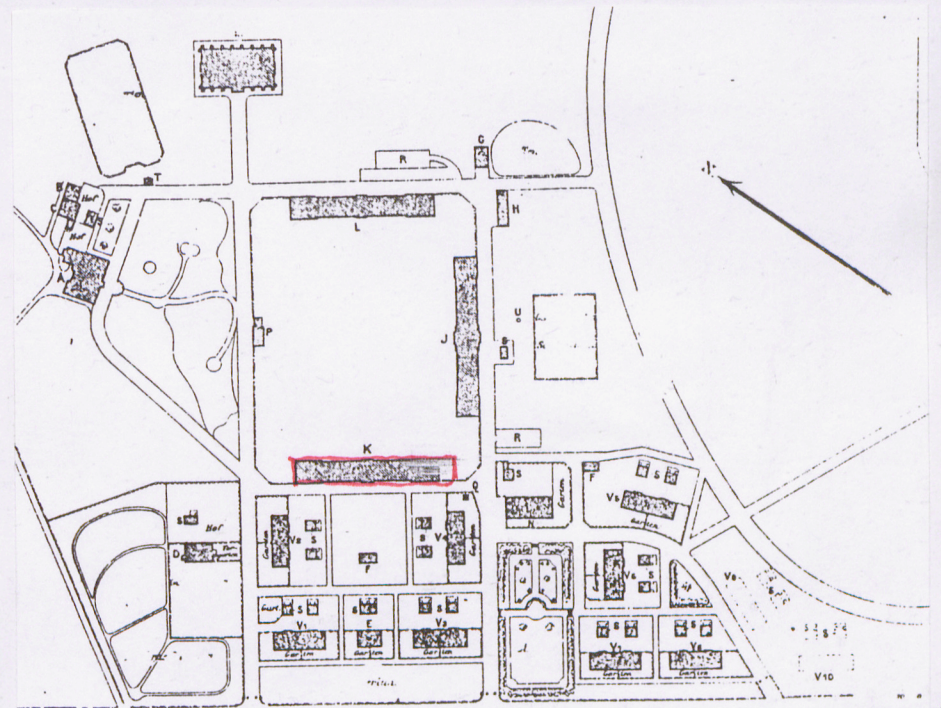
Wkładkę założył: Maria Gawryluk, wrzesień 1998

Miejsce przechowywania negatywów: Państwowa Służba Ochrony Zabytków Elblągu



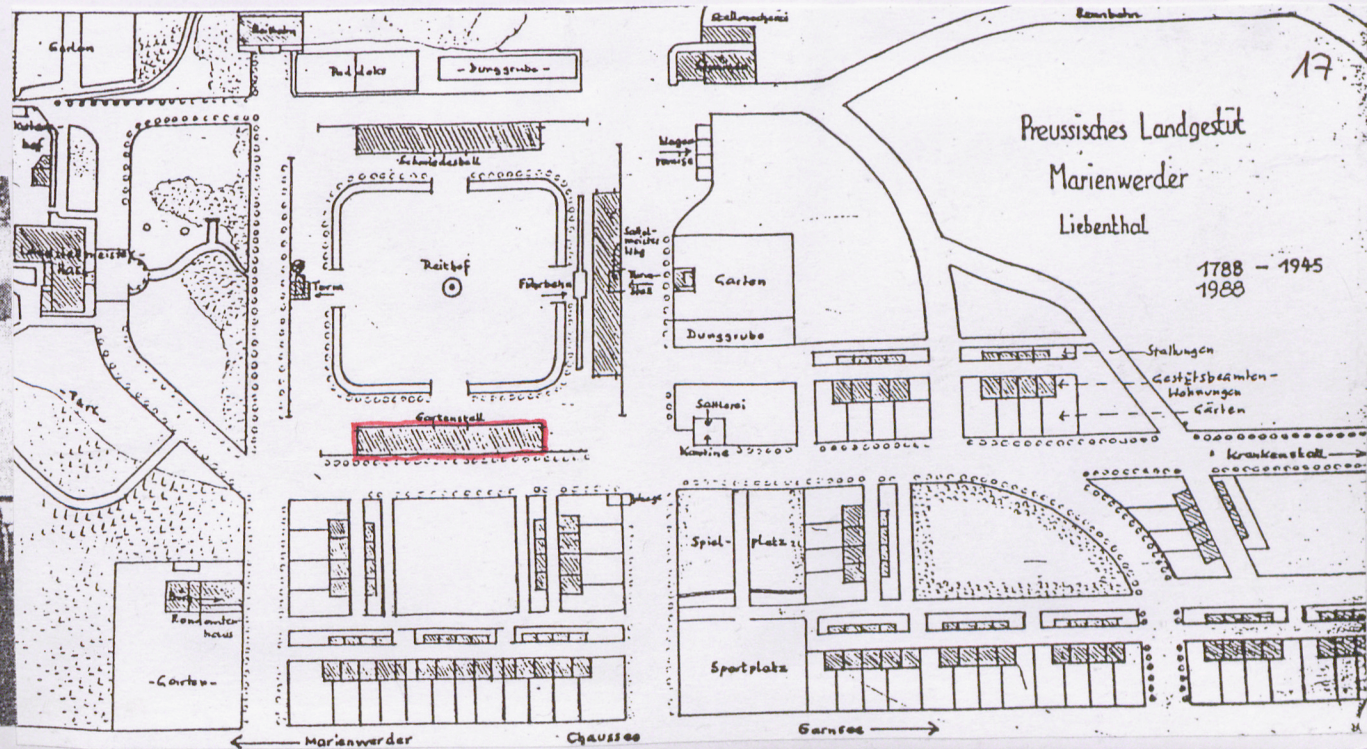


9.



16.

14.



17.

Preussisches Landgut  
Marienwerder  
Liebenthal

1788 - 1945  
1988

Stallungen  
Gaststätten-  
Häuser  
Gärten

Krankenstall

Sportplatz

Spielplatz

Garnison

Marienwerder

Chaussee

Kommandantur

-Garten-

Reitplatz

Gartenstall

Führerhaus

Wagen-  
Remise

Wohnstube

Wohnstube

Wohnstube

Wohnstube

Wohnstube

Wohnstube

Wohnstube

Wohnstube

Wohnstube

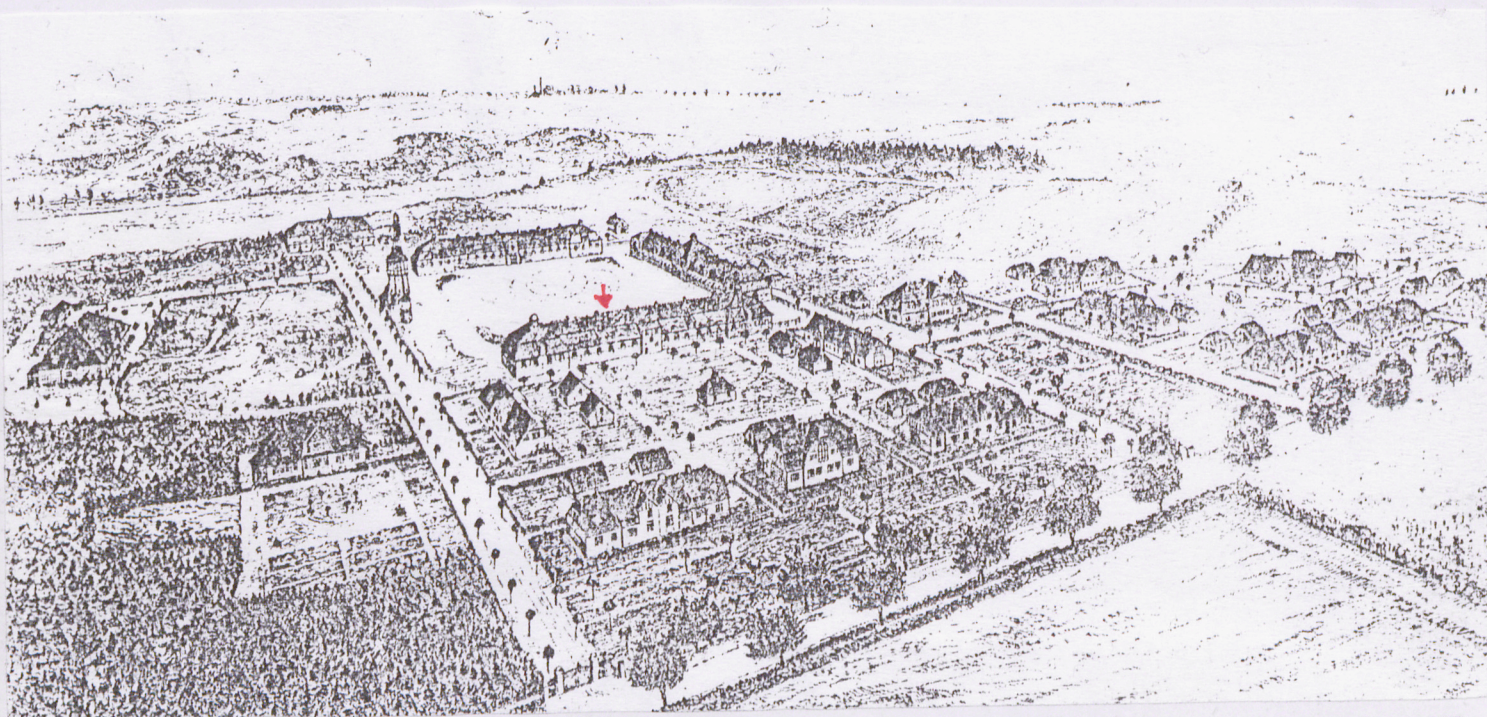
Wohnstube

Wohnstube

Wohnstube



|  |   |  |
|--|---|--|
| 1. Miejscowość<br><b>KWIDZYN - MIŁOSNA</b> | 2. Obiekt (nazwa jak w karcie)<br>stajnia | 3. Zawartość wkładki (nazwa obiektu lub materiału uzupełniającego)<br>plany, zdjęcia |
|--|---|--|



15.



11.





12.