

OŚRODEK DOKUMENTACJI  
ZABYTEKÓW W WARSZAWIE

KARTA EWIDENCYJNA ZABYTEKÓW  
ARCHITEKTURY I BUDOWNICTWA

A B C D E F G H I J K L Ł M O P R S T W X Y Z Nr

3216

1. Obiekt

PAŁAC BISKUPI

2. Czas powstania

1837-8 r.  
1927-8 r.

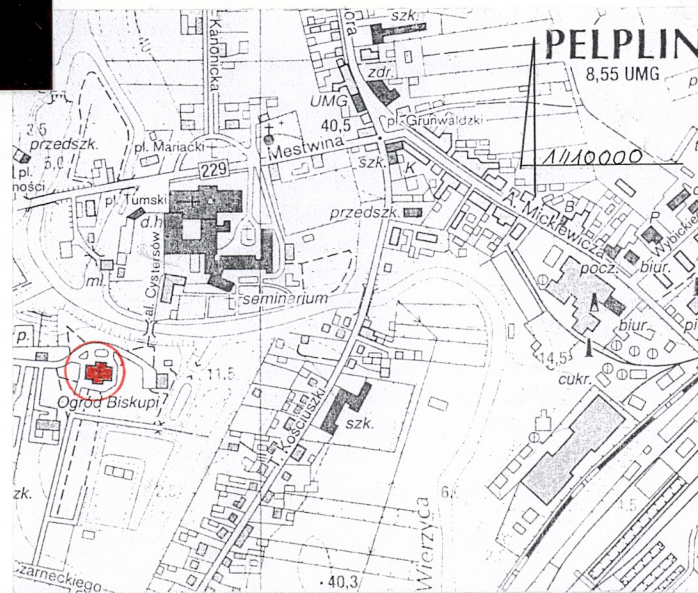
3. Miejscowość

PELPLIN

11. Zdjęcia, rzut, przekrój, sytuacja, orientacja



1.



4. Adres 83-130 Pelplin

ul. Ogród Biskupi nr 1

k.w. [redacted] działka nr 418 jedn. rej. G

5. Przynależność administracyjna  
województwo POMORSKIE

gmina PELPLIN

powiat TCZEWSKI

6. Poprzednie nazwy miejscowości

Peplin, Polplin, Marienburg

7. Przynależność administracyjna  
przed 1 VI 1975  
województwo gdańskie  
powiat tczewski

8. Właściciel i jego adres

Diecezja Pelplińska  
Ul. Bpa Dominika 11  
83-130 Pelplin

9. Użytkownik i jego adres

Rezydencja Biskupa Diecezji Pelplińskiej

10. Rejestr zabytków

Nr 1918

data 23.07.2015



**SYTUACJA:** pałac biskupi stanowi główną dominantę zespołu pałacowo-parkowego położonego w pd.-zach. części miasta, na pd. od zespołu klasztorowego, za zakolem rzeki Wierzycy. Teren parkowy okolony jest z 3 stron: od pd., zach. i wsch. ceglany murem, od pn. naturalną granicę stanowi rzeka Wierzyca. Główny wjazd na teren zespołu prowadzi od strony zach., na przedłużeniu ul. Szpitalnej. Wjazd akcentuje murowana brama złożona z ceglanych słupków, i dwóch, kutek skrzydeł oraz z jednoskrzydłowej, półkoliście zamkniętej furtki. Obok bramy znajduje się ceglany domek ogrodnika. Od bramy do frontowej, pn. elewacji pałacu, prowadzi droga zakończona półkolistym podjazdem z owalnym gazonem na osi. Na pd. od pałacu rozciąga się ogród o kształcie prostokąta i osiowy układzie podkreślającym regularną kompozycję elewacji pd. W części wsch., wzdłuż trzech stawów pocysterskich położony jest park o swobodnej kompozycji. Na wsch. od pałacu znajduje się budynek dawnej kurii biskupiej, obecnie budynek mieszkalny, na pd. budynek dawnej stajni.

**MATERIAŁ :** mury obwodowe i działowe wzniesione z cegły, elewacje otynkowane, przyziemie boniowane.

**WIĘZBA DACHOWA:** drewniana, konstrukcji krokwiowo-jętkowej z płatwiami.

**POKRYCIE DACHU :** blacha miedziana arkuszowa

**SKLEPIENIA/STROPY :** w piwnicy sklepienia w formie kolebki o łuku odcinkowym, wspartej na półkolistych arkadach. Stropy drewniane z podsufitką, otynkowane, sufity z gładką, wysoką fasetą, w kaplicy sufit z dekoracją sztukatorsko-malarską.

**PODŁOGI:** w piwnicy zachowana częściowo posadzka klinkierowa. W pomieszczeniach reprezentacyjnych (jadalnia, salon) oraz w kaplicy ozdobne parkiety mozaikowe. W pomieszczeniach mieszkalnych, hallu, korytarzach i klatce schodowej parkiet układany w jodełkę.

**STOLARKA DRZWIOWA:** pochodzi z czasu przebudowy w 1928 r. 1. Drzwi frontowe płycinowe, dwuskrzydłowe, podwójne z półkolistym nadświetlem; skrzydła zewnętrzne z romboidalnymi płycinami, skrzydła wewnętrzne przeszklone w 3/4, z geometrycznym układem szczeblin. 2. Drzwi w klatce schodowej zach. płycinowe, dwuskrzydłowe, przeszklone w 3/4, zamknięte łukiem odcinkowym, z przeszkloną ścianką boczną o analogicznym, geometrycznym układzie szczeblin. 3. Do pomieszczeń reprezentacyjnych i kaplicy, płycinowe, dwuskrzydłowe w profilowanych obramieniach ze szpaletami, z płycinowym nadprożem zwieńczonym gzymsem. 4. Do pozostałych pomieszczeń, płycinowe, jednoskrzydłowe, w profilowanych obramieniach

**OKNA:** współczesne, drewniane, wykonane na wzór pierwotnych.

**SCHODY:** 1. w klatce schodowej zach. schody wstawione w czasie przebudowy w 1928 r., prowadzące na piętro, drewniane, dwubiegowe, wsparte na drewnianych słupach, z tralkową balustradą; 2. w klatce wsch. łączące wszystkie kondygnacje, drewniane, jednobiegowe, zakręcające, z tralkową balustradą.

**RZUT:** obiekt założony na planie prostokąta, z portykiem frontowym od strony pn., ryzalitem ogrodowym poprzedzonym tarasem od strony pd. i mniejszym tarasem od zach. Układ wnętrz z dwóch traktów rozdzielonych korytarzem, jedynie w części zach. jednoprzestrzenna jadalnia z aneksem gospodarczym. W paśmie środkowym reprezentacyjny hall frontowy, otwarty trzema arkadami na korytarz, a także w ryzalitowanym trakcie pd. salon z wyjściem na taras ogrodowy. Na piętrze nad salonem kaplica, do której prowadzi zach. klatka schodowa, zlokalizowana między jadalnią i halle; druga klatka schodowa, wsch. w narożniku pn.-wsch.

Po rozbiórce Polski oraz po wojnach napoleońskich zmieniono zasięg diecezji chełmińskiej, włączając nowe tereny, mocą bulli papieskiej z 1821 r. Siedzibę kurii nowej diecezji przeniesiono do Pelplina, w którym odtąd rezydował biskup i 10 kanoników, a dawny kościół cysterski podniesiono do godności katedry.

Dla biskupa wzniesiono w latach 1827-8 nową siedzibę, usytuowaną w parku opackim, w pobliżu starych stawów. Pałac biskupi powstał jako neoromańska budowla dwukondygnacyjna, z ryzalitem od strony ogrodu.

Elewacje licowane cegłą, prezentowały rytmiczną kompozycję utworzoną przez półkoliście zamknięte okna z płyciami podokiennymi na parterze i ciągłym gzymsem parapetowym na piętrze.

W latach 1927-8 z inicjatywy biskupa St. Wojciecha Okoniewskiego pałac został przebudowany według projektu architekta Stefana Cybichowskiego. Nowa neoklasyczna bryła została wzbogacona od strony pn. o monumentalny czterokolumnowy portyk w wielkim porządku. Kolumny o korynckich głowicach wspierały fronton z tympanonem zawierającym herb biskupi.

Elewacje otynkowane, zmieniono charakter płycin podokienne, zlikwidowano gzyms parapetowy piętra. W tym czasie przeniesiono z parteru na piętro kaplicę, której wystrój zaprojektował Henryk Nostic-Jackowski z Poznania.

Podczas drugiej wojny w pałacu umieszczono kasyno dla kadry wykładowców szkoły policyjnej, która mieściła się w gmachu seminarium. Wtedy zaginęły zbiory dzieł sztuki, gromadzone przez biskupa Okoniewskiego z myślą o muzeum diecezjalnym.



14. Kubatura	15. Powierzchnia użytkowa	16. Przeznaczenie pierwotne	17. Użytkowanie obecne
7656 m <sup>3</sup>	1056 m <sup>2</sup>	rezydencjonalne	rezydencjonalne
18. Prace budowlane i konserwatorskie, ich przebieg i dokumentacja		19. Stan zachowania (fundamenty, ściany zewnętrzne, ściany wewnętrzne, sklepienia, stropy, konstrukcje dachowe, pokrycie dachu, wyposażenie i instalacje)	
		Stan obiektu bardzo dobry.	
		20. Najpilniejsze postulaty konserwatorskie	
		Uporządkowanie parku , oczyszczenie i regulacja stawów.	



21. Akta archiwalne (rodzaj akt, numer i miejsce przechowywania)

Archiwum Państwowe w Gdańsku  
Zespół Map Regencji w Gdańsku z lat 1713-1911  
Nie zrealizowane projekty rezydencji biskupiej, Binder, ok. 1830  
Sygn. V/18-1684

22. Biblioteka

R. Frydrychowicz, Nowy ilustrowany przewodnik po Pelplinie, Pelplin 1928  
J. Ciemnoioński, J.St. Pasierb, Pelplin. Pomorze w zabytkach sztuki. Ossolineum 1978  
J.St. Pasierb. Pelplin i jego zabytki, Pelplin 1993.

23. Źródła ikonograficzne i fotografia (rodzaj, miejsce przechowywania, sygnatury)

B. Solecki, S.Brzeziński, Był taki Pelplin, Pelplin 1998.

24. Uwagi różne

25. Opracował

tekst Teresa Kasperkiewicz, październik 2003 r.

imię, nazwisko, data, podpis

plany, rysunki Teresa Kasperkiewicz, październik 2003 r.

imię, nazwisko, data, podpis

zdjęcia fotogr. Teresa Kasperkiewicz, październik 2003 r.

imię, nazwisko, data, podpis

miejsce przechowywania negatywów

KARTA PO WYPEŁNIENIU PODLEGA OCHRONIE NA PODSTAWIE PRZEPISÓW PRAWA AUTORSKIEGO

26. Adnotacje o inspekcjach, informacje o zmianach (daty, imiona i nazwiska wypełniających)

27. Załączniki

wkładki



1. Miejscowość PELPLIN	4. Obiekt (nazwa jak w karcie)	5. Zawartość wkładki (nazwa materiału uzupełniającego)
2. Gmina : PELPLIN 3. Powiat : TCZEWSKI	PAŁAC BISKUPI	teks i plany
4. Województwo POMORSKIE		

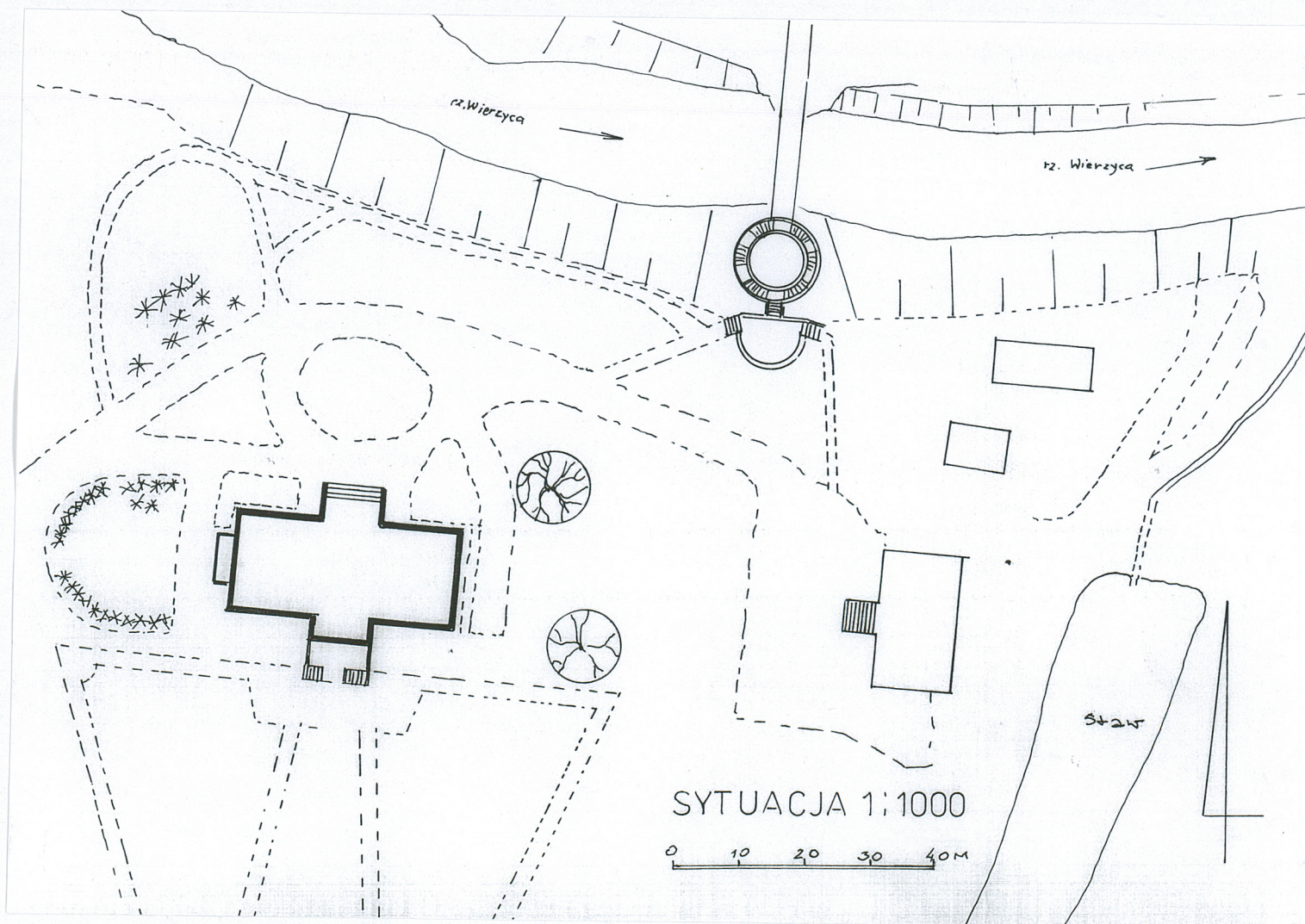
## c.d. rubryki nr 13

**BRYŁA:** zwarta, masywna, dwukondygnacyjna, w całości podpiwniczona, z partią piwnic wyprowadzoną nad poziom terenu. Dach budynku czterospadowy o znacznym kacie nachylenia połaci, odrębny dla ryzalitu pd; nad portykiem frontowym dach dwuspadowy.

**ELEWACJE :** tynkowane, bezpodziałowe, z tynkowym boniowaniem w obrębie przyziemia, zwieńczone masywnym gzymsem zębnikowym pod okapem. Kompozycja elewacji rytmiczna i osiowa, elewacje podłużne (pd. i pn.) 11-osiowe, boczne (wsch. I zach.) 3-osiowe. Osie wyznaczone przez prostokątne, półkoliście zamknięte okna o uskokowych ościeżach. Na parterze okna zaakcentowane prostokątnymi płycinami podparapetowymi, z motywem balustrady tralkowej a na osi nadproża kluczem w formie konsoli. Okna piętra ujęte odcinkowym gzymsem na konsolach. Portyk frontowy tworzą kolumny o gładkich trzonach, wspartych na bazach i cokołach, z korynckimi głowicami, wspierające uproszczone belkowanie i trójkątny fronton obwiedziony profilowanym i zębnikowym gzymsem. W tympanonie płycina z herbem biskupim.

**WNĘTRZE :** w prostokątnym holu podniesiony poziom podłogi w stosunku do drzwi frontowych, zniwelowany jednobiegowymi schodami z żeliwną, ażurową balustradą. Trzy ściany holu o podziale trójosiowym dokonany przez tynkowe, płycinowe pilastry wspierające profilowane arkady, czwarta, ściana pd. otwarta w kierunku salonu trzema arkadami opartymi na dwóch płycinowych filarach. Całe pomieszczenie obiega płaski gzyms, nad którym gładki sufit z wysoką fasetą. W jadalni, zajmującej całe pasmo zach. również gładki sufit z wysoką fasetą. Kaplica o wystroju neoklasycznym zaprojektowanym w 1927 r. przez Henryka Nostic-Jackowskiego z Poznania. Ściany dzielone przez półkolumny o jońskich kapitelach wspierają uproszczone belkowanie z zębnikowym gzymsem. Kolumny umieszczone na tle szerokich pilastrów wyznaczających półkoliste arkady, zaakcentowane na osi konsolą z motywem podwieszanej kampanulli; nad drzwiami zamiast klucza kartusz z sentencją łacińską *DEVS MEVS/ET/OMNIA*. Sufit z dekoracją sztukatorską w formie kasetonów oraz z kolistym plafonem, w którym malowidło *Wniebowzięcie Najświętszej Marii Panny*, pędzla H.Nostic-Jackowskiego. Tegoż samego projektu witraże z przedstawieniami Świętych Biskupów Stanisława i Wojciecha (wsch.), Zwiastowania (środkowy) oraz Św. Bernarda i kardynała Hozjusza (zach.), wykonała firma Polichromia z Poznania.







1. Miejscowość <u>PELPLIN</u>	4. Obiekt (nazwa jak w karcie)  PAŁAC BISKUPI	5. Zawartość wkładki (nazwa materiału uzupełniającego)  zdjęcia
2. Gmina : <u>PELPLIN</u> 3. Powiat : <u>TCZEWSKI</u>		
4. Województwo <u>POMORSKIE</u>		

## Spis fotografii :

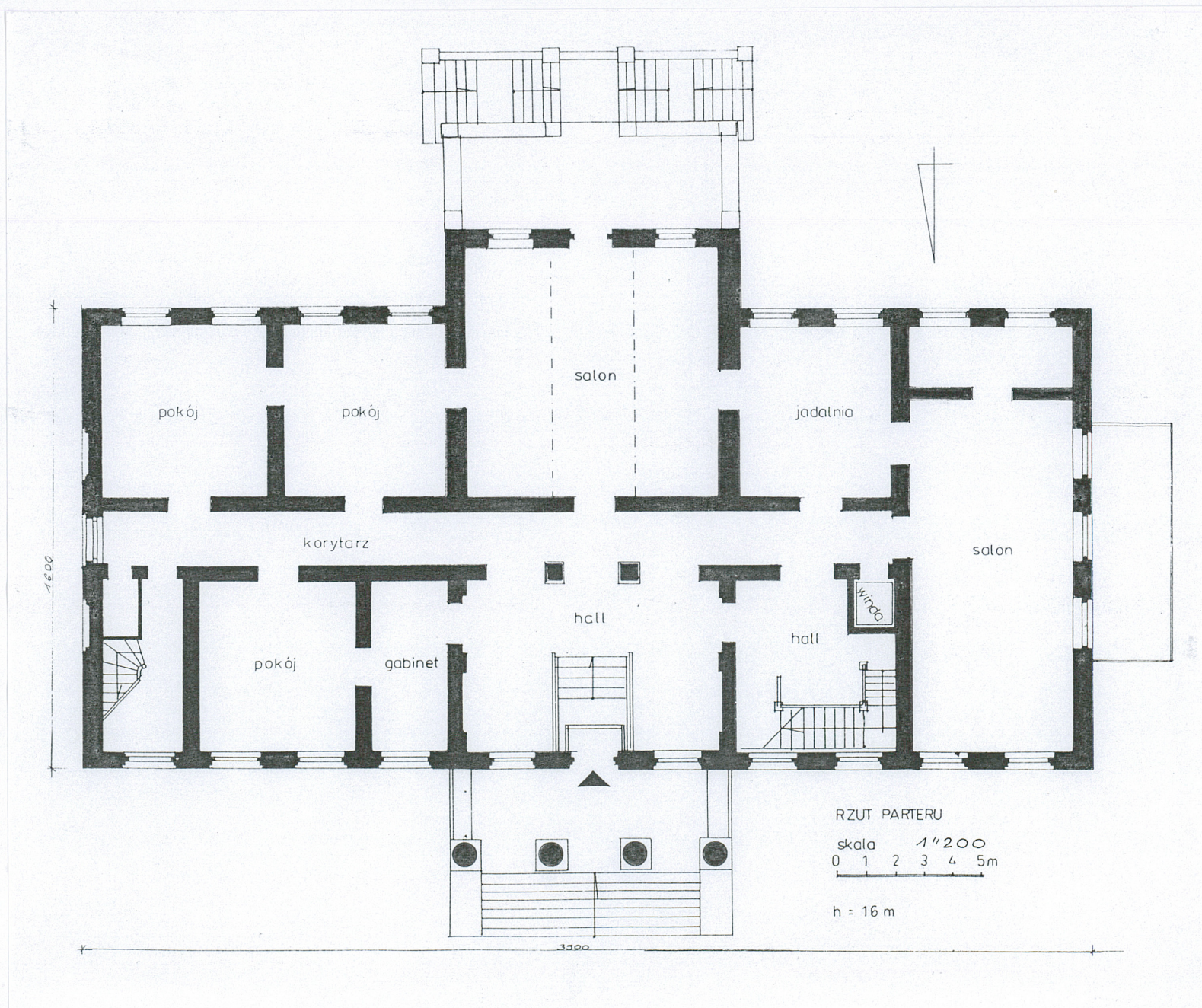
1. Elewacja pd., widok od strony ogrodu.
2. Elewacja pn., frontowa, przed przebudową.
3. Elewacja pn., frontowa, po przebudowie w latach 1927-8.
4. Elewacja pn., frontowa, stan obecny.
5. Elewacja pn., portyk kolumnowy
6. Elewacja pd., widok od pd. wsch.
7. Elewacja pd., ryzalit ogrodowy z tarasem.
8. Elewacja pd., widok od ogrodu.
9. Elewacja zach. z małym tarasem.
10. Wnętrze, sklepiona piwnica.
11. Wnętrze, sklepiona piwnica z zachowaną posadzką ceglana.
12. Wnętrze, parter, hol, ściana pn., drzwi frontowe.
13. Wnętrze, parter, hol, arkadowanie ściany pd.
14. Wnętrze, parter, hol, narożnik pn.-wsch.
15. Wnętrze, parter, korytarz środkowy.
16. Wnętrze, parter, drzwi z zach. klatki schodowej na korytarz.
17. Wnętrze, parter, część zach., jadalnia, narożnik pd.-zach..
18. Wnętrze, parter, część zach., jadalnia, narożnik pn.wsch. .
19. Wnętrze, parter, zach. klatka schodowa.
20. Wnętrze, parter, zach. klatka schodowa.
21. Wnętrze, piętro, kaplica, narożnik, pd.-zach, witraże wg projektu Henryka Nostic-Jackowskiego, wykonane przez firmę Polichromia z Poznania, z wyobrażeniem *Zwiastowania* (środkowy) oraz *Kardynała Hozjusza i Św. Bernarda* (zach).
22. Wnętrze, piętro, kaplica, ściana pd., witraż z przedstawieniem Św. Biskupów Wojciecha i Stanisława, autorstwa j.w..
23. Wnętrze, piętro, kaplica, drzwi w ścianie pn.
24. Wnętrze, piętro, kaplica, ściana wsch.
25. Wnętrze, piętro, kaplica, ściana
26. Wnętrze, piętro, kaplica, dekoracja stropu.
27. Wnętrze, piętro, kaplica, plafon ze sceną *Wniebowzięcie Najświętszej Marii Panny*, malował Henryk Nostic-Jackowski.
28. Wnętrze, poddasze, więźba dachowa
29. Wnętrze, poddasze, więźba dachowa.
30. Brama wjazdowa z domkiem ogrodnika.
31. Dawne stajnie.

Wkładkę założył: Teresa Kasperkiewicz, październik 2003 r.

(imię, nazwisko, data)

Miejsce przechowywania negatywów: \_\_\_\_\_







1. Miejscowość PELPLIN

2. Gmina : PELPLIN 3. Powiat : TCZEWSKI

4. Województwo POMORSKIE

4. Obiekt (nazwa jak w karcie)

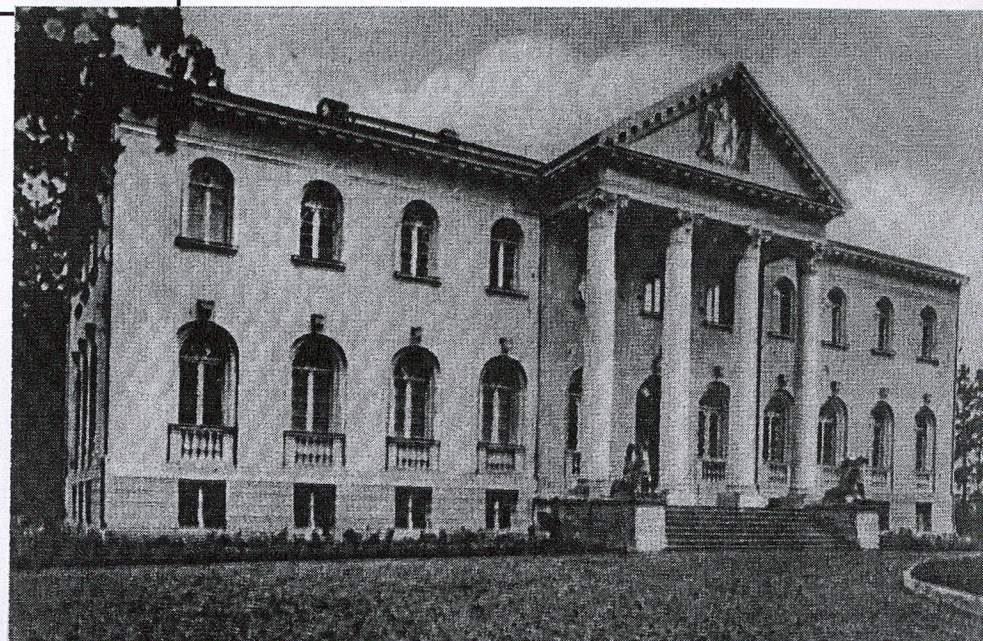
PAŁAC BISKUPI

5. Zawartość wkładki (nazwa materiału uzupełniającego)

FOTOGRAFIE



2.



3



4.

Wkładkę założył: Teresa Kasperkiewicz, październik 2003 r.

(imię, nazwisko, data)

Miejsce przechowywania negatywów: \_\_\_\_\_





5.



6.



8



1. Miejscowość PELPLIN

2. Gmina : PELPLIN 3. Powiat : TCZEWSKI

4. Województwo POMORSKIE

4. Obiekt (nazwa jak w karcie)

PAŁAC BISKUPI

5. Zawartość wkładki (nazwa materiału uzupełniającego)

FOTOGRAFIE



7.



9.



10.

Wkładkę założył: Teresa Kasperkiewicz, październik 2003 r.

(imię, nazwisko, data)

Miejsce przechowywania negatywów:





11.



12.



13.



1. Miejscowość PELPLIN

2. Gmina : PELPLIN 3. Powiat : TCZEWSKI

4. Województwo POMORSKIE

4. Obiekt (nazwa jak w karcie)

PAŁAC BISKUPI

5. Zawartość wkładki (nazwa materiału uzupełniającego)

FOTOGRAFIE



14.



15.



16.

Wkładkę założył: Teresa Kasperkiewicz, październik 2003 r.

(imię, nazwisko, data)

Miejsce przechowywania negatywów: \_\_\_\_\_





17.



18



19.



1. Miejscowość PELPLIN

2. Gmina : PELPLIN 3. Powiat : TCZEWSKI

4. Województwo POMORSKIE

4. Obiekt (nazwa jak w karcie)

PAŁAC BISKUPI

5. Zawartość wkładki (nazwa materiału uzupełniającego)

FOTOGRAFIE



20.



21.

Wkładkę założył: Teresa Kasperkiewicz, październik 2003 r.

(imię, nazwisko, data)

Miejsce przechowywania negatywów: \_\_\_\_\_





22.



23.



24.



1. Miejscowość PELPLIN

2. Gmina : PELPLIN 3. Powiat : TCZEWSKI

4. Województwo POMORSKIE

4. Obiekt (nazwa jak w karcie)

PAŁAC BISKUPI

5. Zawartość wkładki (nazwa materiału uzupełniającego)

FOTOGRAFIE



27



26,

Wkładkę założył: Teresa Kasperkiewicz, październik 2003 r.

(imię, nazwisko, data)

Miejsce przechowywania negatywów: \_\_\_\_\_





28



30.



29.



31.



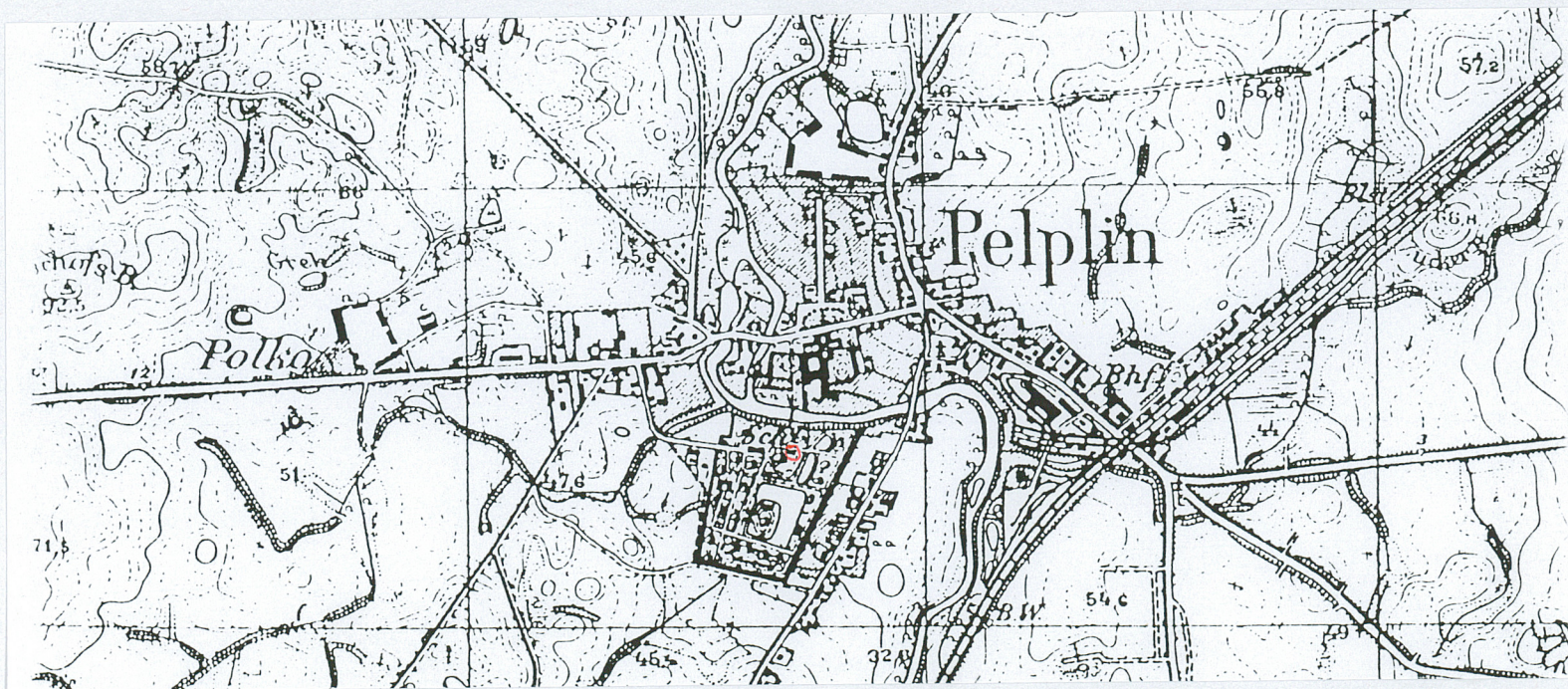
1. Miejscowość PELPLIN2. Gmina : PELPLIN 3. Powiat : TCZEWSKI4. Województwo POMORSKIE

4. Obiekt (nazwa jak w karcie)

PAŁAC BISKUPI

5. Zawartość wkładki (nazwa materiału uzupełniającego)

KARTOGRAFIA



Topographische Karte 1:25 000, Pelplin 2078, wyd. 1907

Wkładkę założył: Teresa Kasperkiewicz, październik 2003 r.

(imię, nazwisko, data)

Miejsce przechowywania negatywów: \_\_\_\_\_