

1. Obiekt

PENSJONAT – DAWNY DOM DYREKTORA

2. Czas powstania

1907 – 1910 r.

3. Miejscowość

KWIDZYN – MIŁOSNA

11. Zdjęcia, rzut, przekrój, sytuacja, orientacja

4. Adres

82–500 Kwidzyn

Kwidzyn – Miłosna nr 1

nr hipoteczny działka nr 7/5, KW

5. Przynależność administracyjna

województwo : elbląskie

gmina: miasto Kwidzyn

pow. KWIDZYN

6. Poprzednie nazwy miejscowości

Marienwerder – Liebenthal

7. Przynależność administracyjna
1 VI 1975

województwo : gdańskie

powiat : kwidzyński

8. Właściciel i jego adres

Agencja Własności Rolnej SP
w Warszawie

9. Użytkownik i jego adres

Państwowe Stado Ogierów Kwidzyn –
Miłosna w zarządzie PSO Starogard Gd.

10. Rejestr zabytków

56/80 z dnia 25.02.1980



12. Autorzy, historia obiektu, określenie stylu

Tradycja hodowli konia na terenie Prus sięga średniowiecza. W 1732 roku król Prus Fryderyk Wilhelm I wydał dekret powołujący Królewską Stadninę Zarodową w Trakenach (*Trakehnen*) na terenie dzisiejszego Obwodu Kaliningradzkiego, skąd wywodziła się słynna rasa koni trakeńskich. Pod koniec XIX wieku w Prusach Wschodnich działało kilka stadnin i stad ogierów m.in. w Kętrzynie, Braniewie, Kwidzynie, *Gudwallen* (dzisiejsze *Lwowskoje*), Starogardzie Gdańskim. Pierwsza stadnina koni w Kwidzynie została założona w celu podniesienia na wyższy poziom hodowli koni w prowincji w roku 1788 przez Fryderyka II Wielkiego. Została zlokalizowana na dziedzińcu przed wchodzącym w skład zespołu zamkowo - katedralnego w Kwidzynie. Niekorzystne położenie w centrum miasta, a także ograniczone skąpym terenem możliwości rozwoju stadniny spowodowały podjęcie decyzji o zmianie jej lokalizacji. Władze miasta przekazały nieodpłatnie 34 hektarowy obszar na terenie podmiejskim w Miłosnej (*Liebenthal*), m.in. zw. względów prestiżowych, by powstrzymać projekt przeniesienia kwidzyńskiej stadniny do Grudziądza. Budowa zespołu w Miłosnej oddalonego od miasta o 2 km. rozpoczęta została w 1907 roku, zakończona zaś w 1910. Zabudowa stadniny składała się ze stajni, krytej ujeżdżalni, kuźni i innych budynków gospodarczych, domów mieszkalnych dla dyrektora, księgowego oraz pracowników, a także zespołu komponowanej zieleni - parku oraz nasadzeń podkreślających drogi wewnętrzne i maneże.

cd. - wkładka nr 1

13. Opis (sytuacja, materiał i konstrukcja, rzut, bryła, elewacja, wnętrze, wyposażenie, instalacje)

SYTUACJA: budynek pensjonatu (dawny dom dyrektora stadniny) położony jest w najdalej wysuniętyrn 12 północ fragmencie zespołu zabudowy stada. Na wschód od niego budynki gospodarcze będące dawniej jego zapleczem, usytuowane wokół niewielkiego dziedzińca otoczonego ceglanym murem z dekoracyjnymi bramkami zwieńczonymi łukiem wklęsło - wypukłym, pokrytymi dachówką korytkową który wydziela też otoczenie pensjonatu. Od reszty zespołu oddzielony pasem zieleni wysokiej (dawnym parkiem). Na południe od domu znajduje się kort tenisowy wykorzystywany jako parking. Dom obecnie skomunikowany z szosą do Kwidzyna wytyczoną po 1945 roku drogą gruntową.

MATERIAŁ: fundamenty - murowane z cegły ceramicznej, pełnej, ściany zewnętrzne - cegła ceramiczna, pełna; watek krzyżykowy, tynki warstwowe, szlachetne, ściany wewnętrzne - z cegły ceramicznej, pełnej, tynkowane i malowane, ściany poddasza w konstrukcji ryglowej.

STROPY: w piwnicy - ceramiczny na belkach stalowych, w pomieszczeniach parteru i piętra - belkowe z deskowaniem, w skrzydle gospodarczym - belkowe z podsufitką.

WIĘZBA DACHOWA: konstrukcja drewniana, krokwiowo - płatwiowa z pochyłymi kleszczami,

DACH: mansardowy z licznymi wystawkami, nad skrzydłem gospodarczym - dwuspadowy powiązany z dachem budynku głównego, z naczółkiem od północy, kryte dachówką ceramiczną korytkową na łątach,

SCHODY: prze drzwiami głównymi - betonowe z metaloplastyczną balustradą, na piętro z hallu głównego - drewniane, zabiegowe, w dolnym biegu obustronne balustrady ażurowe, z płaskich szczeblin z motywem prostokątów i rombów; klatka schodowa drewniana wsparta na słupach z mieczowaniem, stanowiących też podporę dla belkowanego stropu hallu głównego; na poddasze w skrzydle gospodarczym - drewniane, zabiegowe z prostą balustradą, na strych - drewniane, drabinowe; przed drzwiami gospodarczymi w skrzydle gospodarczym - ceglane, obetonowane.

POSADZKI I PODŁOGI: w piwnicy - wylewka betonowa, w hallu głównym - flizy kamienne, w pomieszczeniach parteru - parkiety i podłogi białe, w części kuchennej i sanitarnej - płyty ceramiczne, w pomieszczeniach piętra - podłogi białe kryte wykładzinami, na strychu - podłoga naga.

DRZWI: główne - umieszczone w portyku wejściowym dwuskrzydłowe, półtepe na zawiasach czopowych, z nadświetlem zamkniętym łukiem koszowym; nadświetle z promienistymi szczeblinami. Belka nadproża w kształcie łuku wklęsło - wypukłego, profilowana. Skrzydła w konstrukcji płycinowo - ramowej, dębowe, górne płyciny przeszklone, środkowe z zagłębioną płyciną, dolne z szeroką wolutą umieszczoną na cokole; wejściowe w skrzydle gospodarczym - prostokątne, płycinowo - ramowe, jednoskrzydłowe, umieszczone w otworze zamkniętym łukiem koszowym z opaską z klincem; wewnętrzne - między salami restauracyjnymi - rozsuwane na rolkach, płycinowo - ramowe z oszczędną dekoracją prostokątnych płycin; do pokoi hotelowych - płycinowo - ramowe, prostokątne, jednoskrzydłowe na zawiasach czopowych, dekorowane profilowanymi, nakładanymi płycinami.

OKNA: stolarka drewniana, skrzynkowa, podwójna, w parterze okna prostokątne dwu- i trójskrzydłowe z drobnym podziałem szczeblinowym w górnej partii; w ryzalitach od północy i zachodu okna zamknięte łukami koszowymi, z dominującym ślemieniem; w II kondygnacji ryzalitu okna zwieńczone łukiem koszowym, w wystawkach okna zamknięte łukiem wklęsło - wypukłym, drobny podział szczeblinowy, zachowane klamki i haczyki mocujące.

cd. wkładka nr 1

14. Kubatura 2397,5 m ³	15. Powierzchnia użytkowa użytkowa 685,0 m ² zabudowy 446,8 m ²	16. Przeznaczenie pierwotne dom dyrektora z pokojami gościnnymi	17. Użytkowanie obecne pensjonat z restauracją
18. Prace budowlane i konserwatorskie, ich przebieg i dokumentacja <p>Po 1945 roku przeprowadzono remont adaptacyjny na potrzeby pensjonatu, przebito dodatkowe drzwi wejściowe w skrzydle gospodarczym, pomieszczenia recepcyjne dyrektora stałniny (m.in. pokój myśliwski) zamieniono na restaurację, w skrzydle gospodarczym ulokowano zaplecze kuchenne. Mieszkanie dyrektora zamieniono w pokoje hotelowe wstawiając dodatkowe ścianki działowe. Zlikwidowano drewnianą werandę przy elewacji północnej wznosząc na jej miejscu taras przylegający do sal restauracyjnych. W latach 90-tych przeprowadzono kolejny remont: w pokojach gościnnych na II kondygnacji urządzono łazienki i WC, zmodernizowano sale restauracyjne i zaplecze kuchenne. Dokumentacja remontu nie została odnaleziona.</p>		19. Stan zachowania (fundamenty, ściany zewnętrzne, ściany wewnętrzne, sklepienia, stropy, konstrukcje dachowe, pokrycie dachu, wyposażenie i instalacje) Stan techniczny budynku jest bardzo dobry, nie stwierdzono zagrożeń konstrukcyjnych Fundamenty - bardzo dobry <u>Ściany zewnętrzne</u> - ubytki tynku, szczególnie w partii cokołu, <u>Ściany wewnętrzne</u> - spękania w części poddasza, <u>Stropy i sklepienia</u> - bardzo dobry <u>Wieżba dachowa</u> - stan dobry <u>Dach</u> - pokrycie szczelne, wymagające drobnych napraw. <u>Podłogi i posadzki</u> - stan bardzo dobry <u>Stolarka</u> - stan dobry, <u>Instalacje</u> - stan dobry 20. Najpilniejsze postulaty konserwatorskie Wskazany przegląd więźby, uzupełnienie lica muru i tynków zewnętrznych, naprawa pokrycia dachowego i obróbek blacharskich. Konieczny jest remont wnętrza, szczególnie łazienek w pokojach pensjonatu.	

21. Akta archiwalne (rodzaj akt, numer i miejsce przechowania)

Nie korzystano

22. Bibliografia

1. „*Das neue Landgestüt in Marienwerder (Westpreußen)*” w: „*Zeitschrift für Bauwesen*”, 1912,
2. *Marienwerder Westpreussen. Aus dem Leben einer deutschen Stadt an der untern Weichsel, Celle*, 1983,
3. Kwidzyn, z dziejów miasta i okolic, 1982,
4. Plany archiwalne miasta ze zbiorów Miejskiego Konserwatora Zabytków w Kwidzynie.

23. Źródła ikonograficzne i fotografia (rodzaj, miejsca przechowania, sygnatury)

Plan aut. H-E. Ehlersa z pozycji 2, plan plan zespołu i zdjęcie archiwalne z pozycji 1 i 2, plan miasta udostępniony przez Miejskiego Konserwatora Zabytków w Kwidzynie,

24. Uwagi różne

pensjonat przygotowywany do sprzedaży bezprzetargowej na rzecz Miasta Kwidzyna.

25. Opracował

tekst **Maria Gawryluk, wrzesień 1998**
(imię, nazwisko, data, podpis)

plany, rysunki **Maria Gawryluk, wrzesień 1998**
(imię, nazwisko, data, podpis)

zdjęcia fotograf. **Maria Gawryluk, wrzesień 1998**
(imię, nazwisko, data, podpis)

miejsce przechowania negatywów Archiwum PSOZ w Elblągu

Karta po wypełnieniu podlega ochronie na podstawie przepisów prawa autorskiego

26. Adnotacje o inspekcjach, informacje o zmianach (daty, imiona i nazwiska wypełniających)

26. Załączniki

wkładki nr 1 – 5

1. Miejscowość	2. Obiekt (nazwa jak w karcie)	3. Zawartość wkładki (nazwa obiektu lub materiału uzupełniającego)
KWIDZYN - MIŁOSNA	Pensjonat - dawny dom dyrektora	cd. historii i opisu, plan sytuacyjny, zdjęcia

cd. rubryki nr 12 - historia

Całkowite koszty wybudowania założenia stadniny, bez wewnętrznego wyposażenia, wyniosły 1 040 000 marek. Na wyposażenie wewnętrzne wyłożono 10 000 marek. **Budowa została rozpoczęta w 1907 roku, a zakończona w 1910.** Projekty, włącznie z wewnętrznym urządzeniem stajni były akceptowane stosownie do instrukcji Koniuszego Oberlandzkiego hr. v. **Lehndorff'a** przez Komisję Budowlaną pod przewodnictwem Głównego Tajnego Radcę Budowlanego **Böttger'a** z Krajowego Ministerstwa Rolnictwa, przy współudziale Dyrektora Stadniny - kpt. w stanie spoczynku **von Auerswald'a**, podczas roboczych narad. Projekty wykonał Rejencyjny Mistrz Budowlany z Kwidzyna **Rudolph**, pod którego kierunkiem realizowano budowę. Nadzór nad wykonaniem powierzono Rejencyjnemu Radcy Budowlanemu przy Rządzie w Kwidzynie - **Neuhaus'owi**. Opis budynków zawiera artykuł „*Das neue Landgestüt in Marienwerder (Westpreußen)*”: „Dom dyrektora został zaprojektowany wraz z przyległymi zabudowaniami gospodarczymi. (...) Z główną drogą w zespole powiązany jest systemem alejek, między którymi rozlokowany jest ogród z wyniesieniem terenowym porośniętym zagajnikiem. Przed frontem domu rozciąga się rozległy trawnik sięgający podnóża wzgórza z zagajnikiem. Na wschód od zabudowań w osłoniętym od wiatrów parowie znajduje się ogród warzywny oraz lodownia w skłonie zbocza. (...) Budynek główny nakryty dachem mansardowym, skrzydło gospodarcze pod dachem siodłowym. Schody prowadzą do sieni z wiatrolapem, w której jest poczekalnia ze schodami głównymi. Sień nakryta stropem belkowym z podsufitką. Ściany do wysokości 1,6 m. wyłożone klinkierem, podłoga wyłożona płytami kamiennymi. Z sieni drzwi prowadzą do gabinetu, bawialni, salonu i jadalni połączonych rozsuwanymi drzwiami. Podłoga z płyt dębowych na lepiku. W jadalni strop belkowy, jak w sieni (...) Na poddaszu znajdują się pokoje gościnne, WC i łazienka. (...) Podpiwniczone są jedynie skrzydło gospodarcze, pokój dziecinny, jadalnia i sień główna. Piwnice służą celom gospodarczym i kotłowni. Posadzki betonowe, stropy zbrojone belkami żelaznymi. Wysokość piwnic wynosi 2, 34 m., parteru budynku głównego 3,8 m., skrzydła gospodarczego 3,5 m. Wszystkie okna parteru z okiennicami. Koszt zbudowania domu dyrektora wyniósł 53 100 marek.” (tłumaczenie własne). Po 1945 roku budynek początkowo był wykorzystywany jako mieszkania i biura, następnie zaadaptowany na potrzeby pensjonatu. Ta funkcja jest utrzymana do dziś. Budynek bez cech stylowych, projektant i budowniczy - Rejencyjny Mistrz Budowlany z Kwidzyna **Rudolph**.

cd rubryki nr 13 - opis

PLAN: budynek wzniesiony na rzucie zbliżonym do kwadratu z prostokątnym skrzydłem gospodarczym od wschodu. Wejście główne od południa z portykiem kolumnowym, w elewacji północnej trójboczny ryzalit oraz taras, w elewacji zachodniej płytki ryzalit okienny. Przy południowym szczycie skrzydła gospodarczego wejście ze schodami. osłonięte murem z bramką wejściową. Układ pomieszczeń w zasadzie dwutraktowy z salonem ogrodowym (obecną restauracją) w trakcie tylnym, południowym, klatką schodową przy sieni głównej od północy. Korpus główny skomunikowany z przylegającym od wschodu skrzydłem gospodarczym 1 i 1/2-traktowym, z ciągiem pomieszczeń od wschodu.

BRYŁA: budynek 1 i 1/2-kondygnacyjny, częściowo podpiwniczony, nakryty wysokim dachem mansardowym z licznymi wystawkami. Skrzydło gospodarcze (wschodnie) parterowe, nakryte dachem dwuspadowym z naczółkiem od północy; kalenica niższa, niż w budynku głównym. W elewacji frontowej pozorny ryzalit dwukondygnacyjny nakryty dachem trójpołaciowym, przy którym portyk wejściowy, od zachodu płytki ryzalit do wysokości okapu, nakryty przedłużoną i wyokragloną połącią dachową. Analogicznie nakryte wystawki w dolnej połaci dachu. W narożniku utworzonym między skrzydłem gospodarczym a korpusem głównym - od północy trójboczny, parterowy ryzalit, nad którym szeroka wystawka poddasza pod przedłużoną połącią górną dachu. W połaci powieki z okienkami doświetlającymi strych. Bryłę uzupełnia taras przy elewacji północnej połączony z ryzalitem, oraz przylegający do północnego szczytu skrzydła wschodniego mur z diagonalnie umieszczoną bramką.

cd - wkładka nr 2

wkładkę założył: Maria Gawryluk, wrzesień 1998, negatywy w archiwum Państwowej Służby Ochrony Zabytków Elblągu.

KWIDZYN - MIŁOSNA
Pensjonat
Plan sytuacyjny w skali 1:500
rys. M. Gawryluk



2.



3.

1. Miejscowość KWIDZYN - MIŁOSNA	2. Obiekt (nazwa jak w karcie) Pensjonat - dawny dom dyrektora	3. Zawartość wkładki (nazwa obiektu lub materiału uzupełniającego) cd. opisu, spis ilustracji, rzut przyziemia, zdjęcia
--	---	--

cd. rubryki nr 13 - opis

ELEWACJE: południowa - fasada - niesymetryczna, 10-osiowa, parterowa z dwukondygnacyjnym pozornym ryzalitem i portykiem wejściowym. Cokół ceglany, bielony, elewacja tynkowana. Wejście flankowane oknami umieszczonymi na różnych wysokościach, z lewej duże trójdzielne okno z drobnym podziałem szczeblinowym, z prawej podwójne okno rozdzielone ceglanym filarkiem. Pozostałe okna fasady prostokątne, dwuskrzydłowe, wszystkie okna w prostych opaskach tynkowych. Ryzalit frontowy nakryty dachem trójspadowym, w II kondygnacji trójosiowy, okna zamknięte łukami koszowymi, skrajne okno z prawej wysokie, pod parapetem prostokątna płycina - miejsce po tablicy, okna z lewej niższe, oparte na szerokim okapie krytym dachówkami. Portyk wejściowy wsparty na słupach z uproszczonymi głowicami, na których arkada z łukiem koszowym, w zwieńczeniu szeroki gzyms drewniany z kliniec. W dolnej połaci dachu, po obu stronach ryzalitu wystawki z oknami zamkniętymi łukiem wklęsło - wypukłym, boczne ściany licowane karpiówką. Zachodnia - boczna, symetryczna, trójosiowa z centralnym ryzalitem z dużym oknem trójdzielnym, zamkniętym łukiem koszowym; ryzalit nakryty przedłużoną połącią dachu wygiętą w łuk wklęsło - wypukły. Okna flankujące ryzalit umieszczone blisko, prostokątne, w opaskach. W dolnej połaci dachu wystawki analogiczne do frontowych. Południowa - tylna, niesymetryczna, parterowa, przysłonięta częściowo skrzydłem gospodarczym, w narożniku przy nim trójboczny ryzalit licowany cegłą, okna zamknięte łukami koszowymi, daszek trójspadowy. Pozostała część elewacji z trzema oknami wychodzącymi na taras ceglany z kutą balustradą. W dolnej połaci dachu szeroka wystawka ryglowa z tynkowanymi polami i prostokątnymi oknami między słupami rygla. Wystawka nakryta przedłużoną połącią górną, w której powieki. Elewacja zachodnia skrzydła gospodarczego szczytowa, niesymetryczna, cokół ceglany, wyżej tynk warstwowy. W przyziemiu drzwi gospodarcze dostępne betonowymi schodkami z kutą balustradą i prostokątne okno, pod naczółkiem dachu ryglowy szczyt z dwoma prostokątnymi oknami o drobnym podziale szczeblinowym. Wschodnia - boczna, złożona z elewacji budynku głównego i skrzydła gospodarczego. Elewacja budynku głównego czteroosiowa, niesymetryczna, cokół ceglany, bielony, w pierwszej osi od lewej okno w opasce, następnie drzwi wejściowe osłonięte daszkiem na słupach, w kolejnych osiach identyczne, prostokątne okna w opaskach. W połaci dachowej trzy wystawki identyczne, jak od frontu. Elewacja skrzydła gospodarczego parterowa, symetryczna, czteroosiowa, okna prostokątne w opaskach. W połaci dachu wystawka z daszkiem pulpitowym.

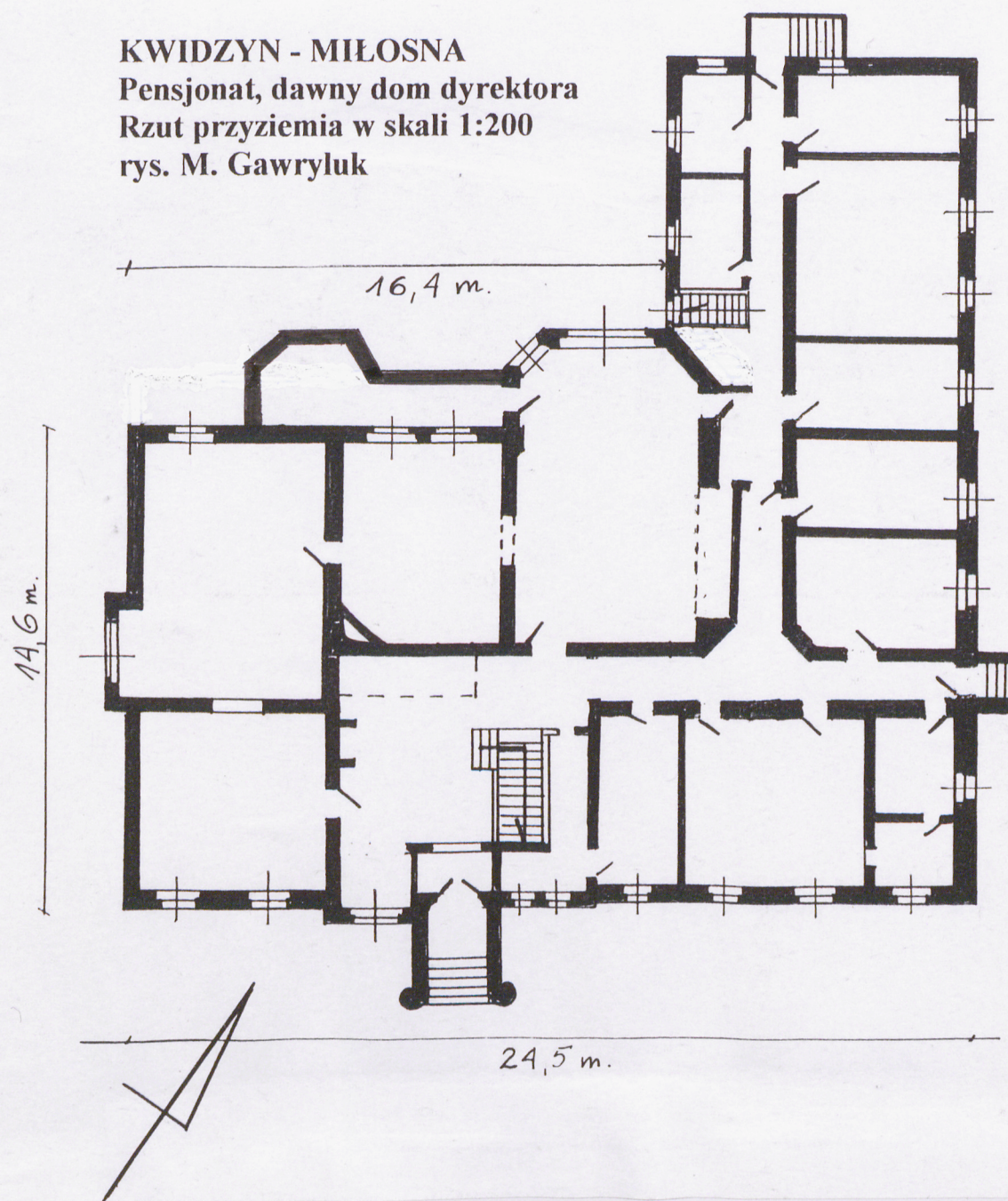
WNĘTRZE I WYPOSAŻENIE: Zachowany historyczny układ wnętrza w głównym zarysie z podziałem parteru na reprezentacyjne sale i piętra na pojedyncze pokoje. Niezachowana drewniana weranda przy elewacji tylnej, w jej miejsce przedłużono taras ogrodowy. Zachowane pierwotne wyposażenie w postaci stolarki okiennej i drzwiowej, reprezentacyjnej klatki schodowej, wystroju hallu głównego, kominków na parterze - w hallu i sali restauracyjnej.

INSTALACJE: wod. - kan., elektryczna, wentylacyjna w części restauracyjnej, odgromowa.

SPIS ILUSTRACJI:

- | | | |
|---|--------------------------------------|---|
| 1. Widok od południa, | 8. Narożnik południowo - wschodni, | 17. Mur między skrzydłem gospodarczym z budynkami gospodarczymi, |
| 2. Elewacja zachodnia, | 9. Portyk wejściowy, | 18. Mur z bramką przy szczycie skrzydła gospodarczego, |
| 3. Elewacja północna, | 10. Drzwi gospodarcze od północy, | 19. Rysunek zespołu z lotu ptaka („Das neue....”) |
| 4. Elewacja wschodnia, | 11. Wystawka od str. południowej. | 20. Elewacja północna - stan przed 1945 rokiem („Marienwerder....”) |
| 5. Elewacja wschodnia - budynek główny, | 12. Klatka schodowa w hallu głównym, | 21. Widok po południa - stan przed 1945 rokiem („Das neue....”) |
| 6. Narożnik z ryzalitem od północy, | 13. Kominek w sali restauracyjnej, | 22 - 25. Wnętrze - stan przed 1945 rokiem (Das neue....) |
| 7. Ryzalit ogrodowy, | 14 - 16. Wieżba dachowa | 26. Plan zespołu z 1912 r. (Das neue...”), 27. Plan zespołu aut. Ehlersa. |

KWIDZYN - MIŁOSNA
Pensjonat, dawny dom dyrektora
Rzut przyziemia w skali 1:200
rys. M. Gawryluk



4.

25,6 m.



5.

1. Miejscowość

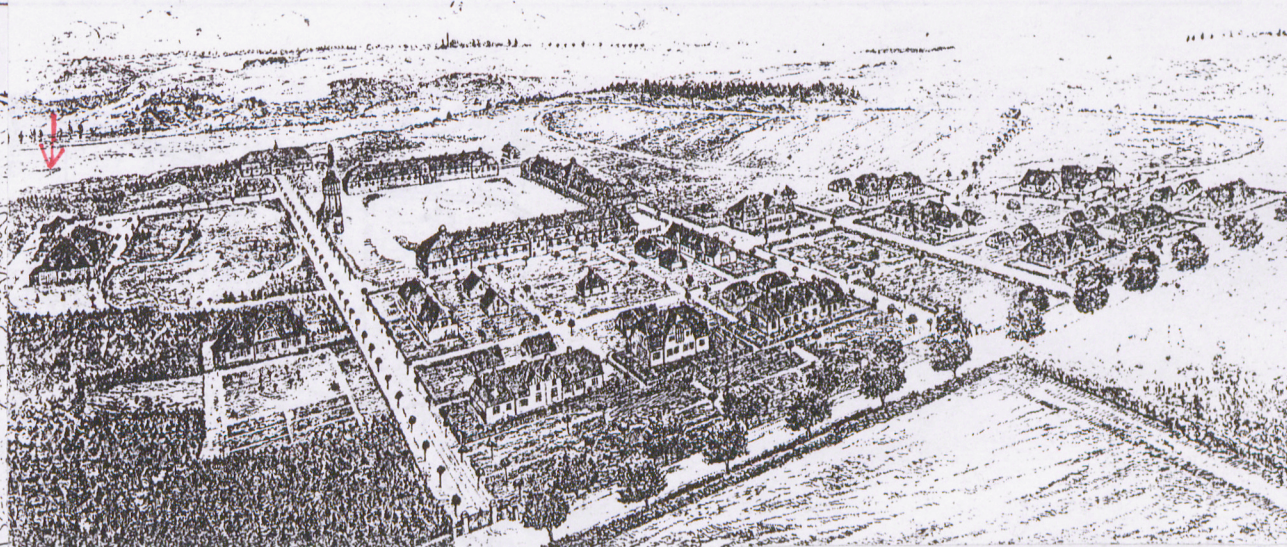
KWIDZYN - MIŁOSNA

2. Obiekt (nazwa jak w karcie)

Pensjonat - dawny dom dyrektora

3. Zawartość wkładki (nazwa obiektu lub materiału uzupełniającego)

zdjęcia, plany



11.



Gemarkung Papiermühle



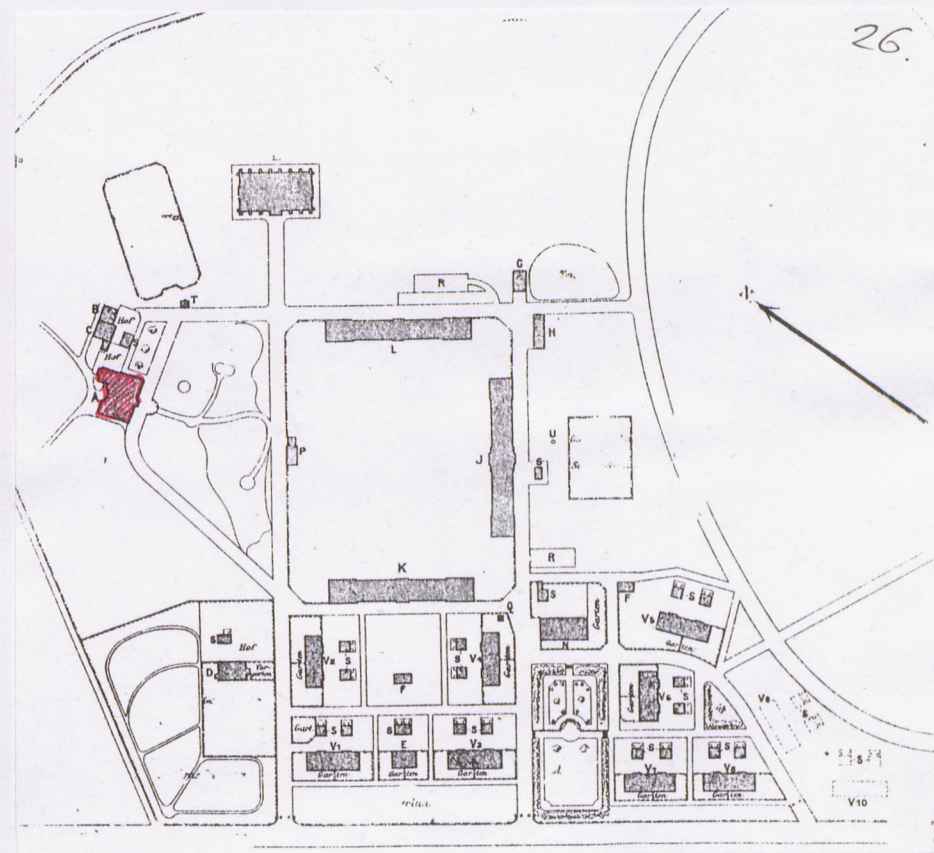
1. Miejscowość	2. Obiekt (nazwa jak w karcie)	3. Zawartość wkładki (nazwa obiektu lub materiału uzupełniającego)
KWIDZYN - MIŁOSNA	Pensjonat - dawny dom dyrektora	zdjęcia, plany



10.



12.





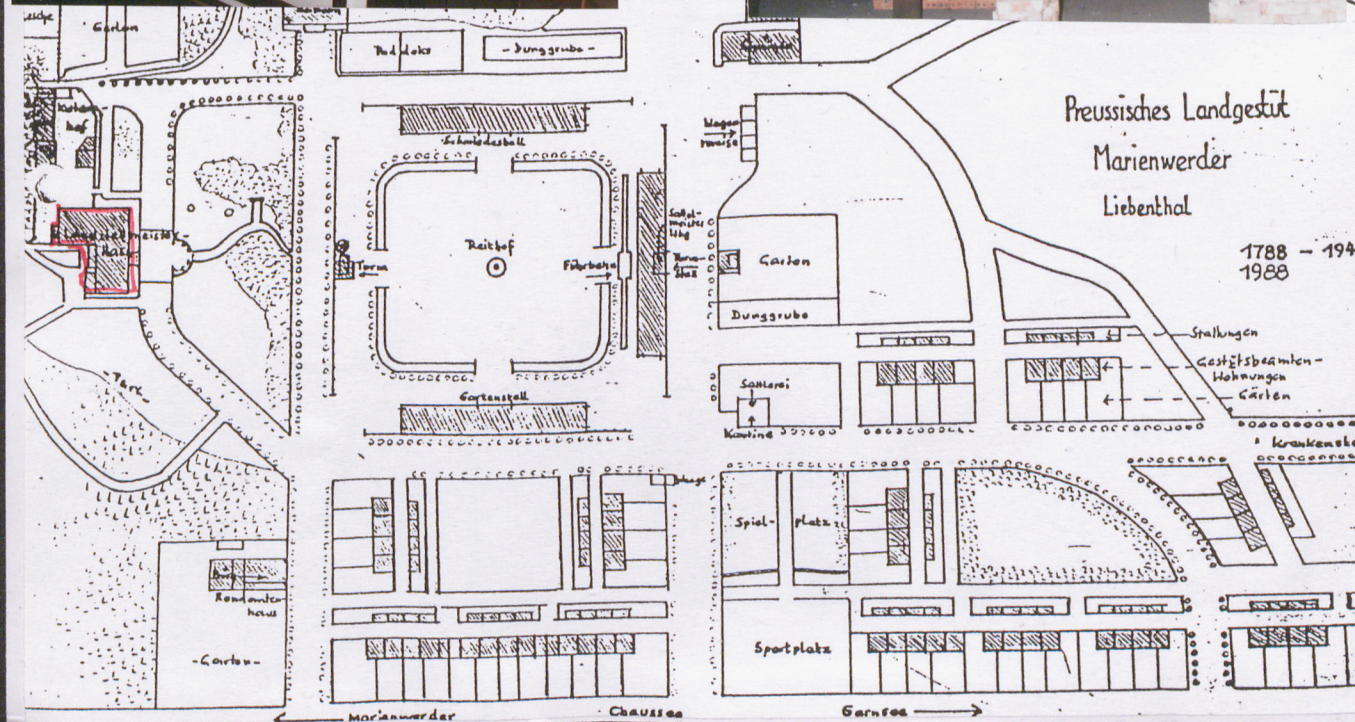
13



14



15



29

17

WKŁADKA DO KARTY EWIDENCYJNEJ ZABYTKÓW ARCHITEKTURY I BUDOWNICTWA

ZAŁĄCZNIK NR 5

1. Miejscowość

KWIDZYN - MIŁOSNA

2. Obiekt (nazwa jak w karcie)

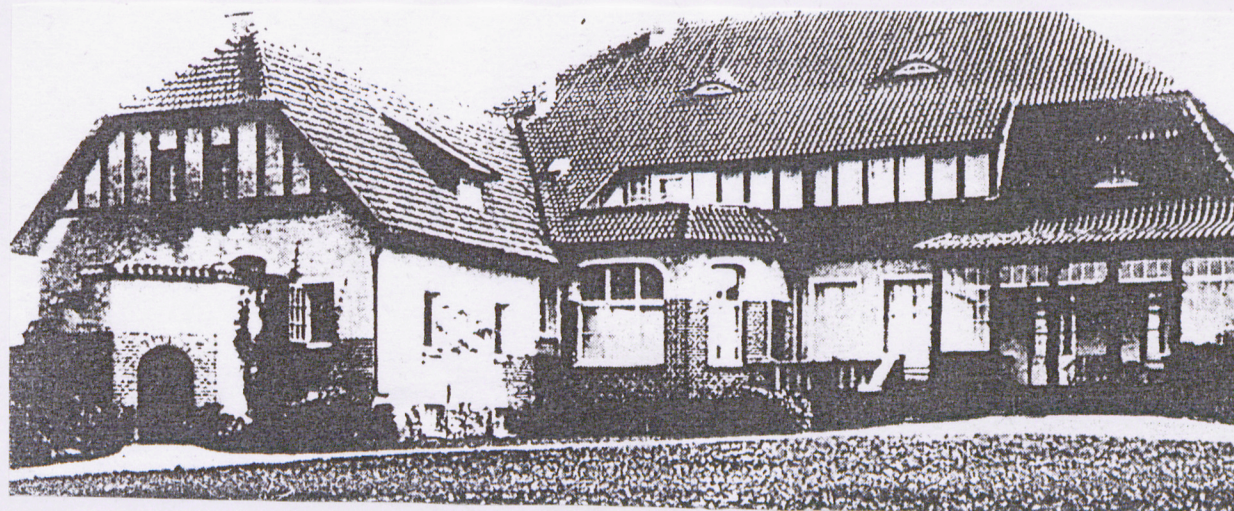
Pensjonat - dawny dom dyrektora

3. Zawartość wkładki (nazwa obiektu lub materiału uzupełniającego)

zdjęcia, plany



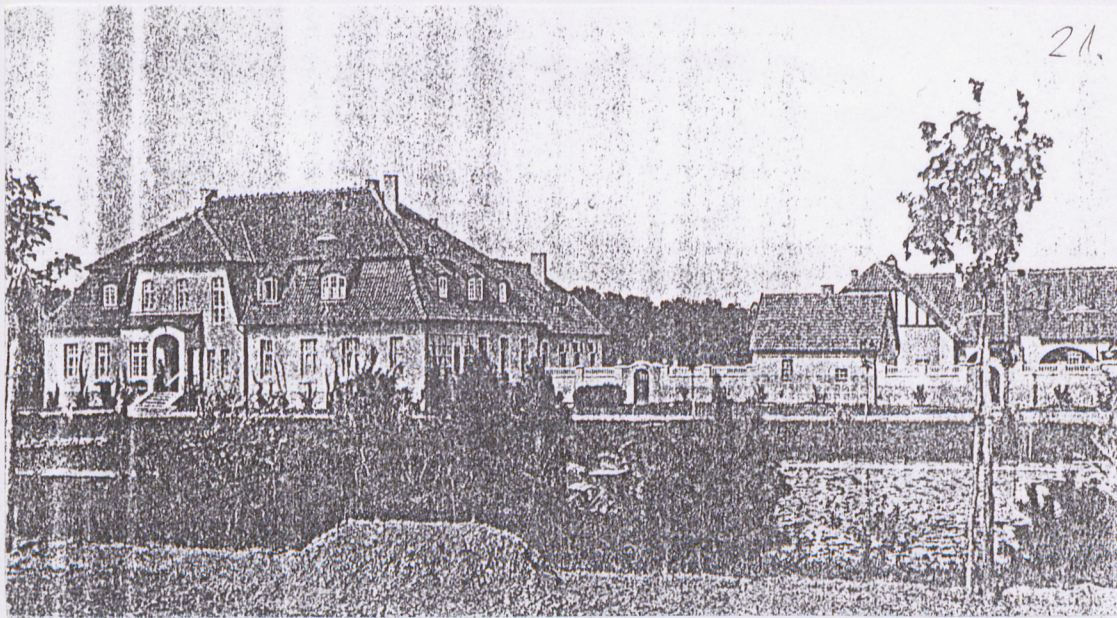
16.



20.



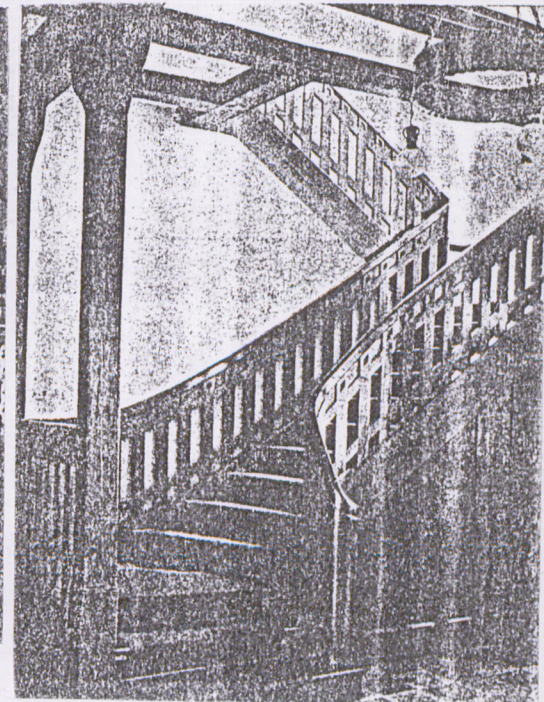
18.



21.



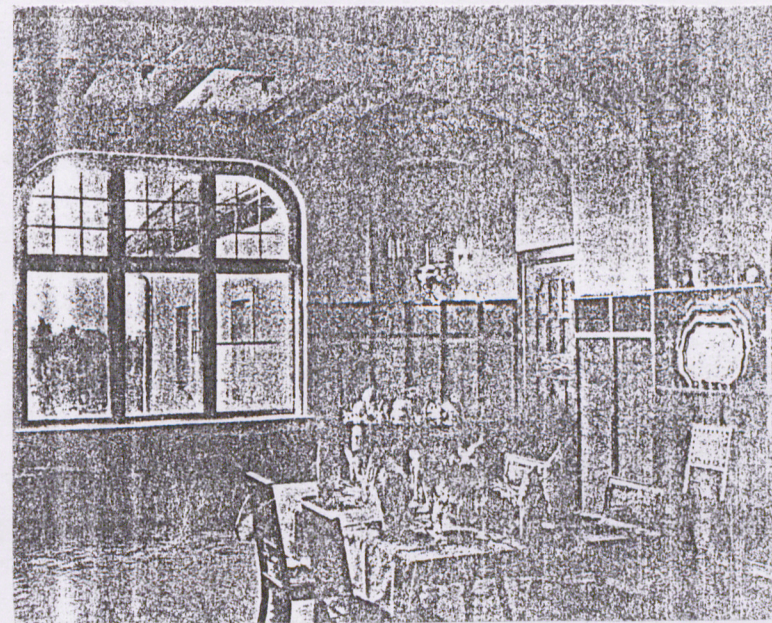
22.



23.



24.



25.