

1. Obiekt

215/1 DOM MIESZKALNY - DWOR

2. Czas powstania

I ćwierć XVI/
około 1850 r.

3. Miejscowość

KWIDZYN - GORKI

11. Zdjęcia, rzut, przekrój, sytuacja, orientacja

4. Adres

Kwidzyn Górki
82-500 Kwidzyn

nr hipoteczny

5. Przynależność administracyjna

województwo elblaskie

gmina /pow. Kwidzyn

6. Poprzednie nazwy miejscowości

Wojśławicz, Gorken,
Waltershof

7. Przynależność administracyjna

przed 1 VI 1975

województwo gdańskie

powiat kwidzyński

8. Właściciel i jego adres

Kwidzyńskie Przedsiębiorstwo
Gospodarki Rolnej
82-500 Kwidzyn

9. Użytkownik i jego adres

J.W.

10. Rejestr zabytków

Nr 175/90 data 24.10.1990



1.



2.

1. ELEWACJA FRONTOWA

2. ELEWACJA OGRÓDOWA



12. Autorzy, historia obiektu, określenia stylu.

Dzieje Górek są nierozzerwalnie związane z miastem Kwidzynem. Do końca XIV wieku dzisiejsza wieś Górki nosiła nazwę Wojśławicz, którą językoznawcy wywodzą od miejscowego rodu "Wojss". W XIII wieku obszar ten znajdował się w posiadaniu rodziny Stanków. Od końca wieku XIV wieś Wojśławicz przyjmuje od otaczającej ją wysoczyzny nazwę Górki. W 1373 r. lokacja na prawie chełmińskim dla sołtysa Tomasza. Od 1466 roku na mocy postanowień pokoju toruńskiego Kwidzyn pozostawał w zarządzie Zakonu Krzyżackiego. Po sekularyzacji Zakonu i przejściu Wielkiego Mistrza na luteranizm majątek Górki otrzymał tytułem zaległego długu biskup Paweł Speratus i jego dziedzice. W ciągu XVII i XVIII wieku Górki b. często zmieniały właścicieli drogą spadku, dzierżawy lub kupna. W 1824 wybudowano w majątku nowy młyn, co przyczyniło się do wzrostu zamożności właścicieli, od 1880 funkcjonuje gorzelnia. W XIX wieku właścicielami majątku byli Frizi/pisownia fonetyczna/, a następnie Żyd Schesner. W 1912 r. Górki kupił obywatel polski Jan Kowalski. Majątek liczył wtedy 1064 ha powierzchni/w jego skład wchodziły też Brokowo oraz Ośno/, prowadzono w nim dużą hodowlę, obskugę stanowiły 24 rodziny. W czasie plebiscytu dwór był ostoją polskości i miejscem skąd prowadzono zakrojoną na szeroką skalę akcję propagandową, gościli tu m.inn. Stefan Żeromski i Jan Kasprówicz. W 1934 Jan Kowalski sprzedał majątek, ze względów politycznych, Niemcowi Krygierowi, który był właścicielem do 1945 r. Po tej dacie Górki weszły w skład Państwowych Nie ruchomości Ziemińskich, od 1948 r. objęło je PGR w Kwidzynie. Badania architektoniczne budynku dworu poz-

13. Opis (sytuacja, materiał i konstrukcja, rzut, bryła, elewacje, wnętrze, wyposażenie, instalacje).

SYTUACJA: Budynek wolnostojący, elewacją frontową zwrócony na zachód, usytuowany w centrum założenia dworsko-parkowego położonego na południowym brzegu rzeki Liwnej. Do dworu od szosy Kwidzyn-Rakowiec prowadzi droga gospodarcza, utwardzona/odległość drogowa do Kwidzyna 2 km/, akcentowana od zachodu murowanym budynkiem gorzelnii wzniesionym w roku 1880. Dwór rozmieszczono na południowo-wschodnim skraju zabudowań gospodarczych tworzących czworoboczny folwark. Tuż przy elewacji ogrodowej/wschodniej/położone są dwa stawy, zasilane wodą spływającą z przyległej wysoczyzny - od południa. Niegdyś woda ujęta była w kaskadowo opadający rów/tworzący południową i częściowo zachodnią granicę parku/ i jej zadaniem było napędzanie mechanizmów gorzelnii, zasilanie kanalizacji i wodociągów dworu, budynków gospodarczych oraz zasilanie fontanny wzniesionej w 1924 roku/obecnie kaskady nie istnieją/. Na wsch. i pd. od stawów urządzono na stoku opadającym w kierunku doliny rzeki Liwnej/na północ/park pochodzący z XVIII wieku. Obecnie dzieli się on na dwie zasadnicze części: na wysokości stawów przedzielona aleją o kierunku wsch.-zach. część ogrodowa z sadem/jabłonie, grusze, wiśnie/ oraz usytuowana na pd. od nich partia parku krajobrazowego, w której dominują nasadzenia gatunków rodzimych: świerki, sosny wejmutki, klony, jesiony, lipy, buki, nieliczne dęby. W latach 20-tych XX wieku na wsch. od sadu wybudowano korty tenisowe i kręgielnie - obecnie nieistniejące.

MATERIAŁ: Budynek posadowiony na fundamencie ceglany łączonym zaprawą wapienną, grubość ławy fundamentowej 65 i 41 cm, zagłębienie ok. 80 cm od powierzchni oraz na fundamencie z kamienia polnego łamanego/pod ścianą zachodnią, grubość i zagłębienie j.w./, ściany obwodowe i wewnętrzne z cegły ceramicznej pełnej na zaprawie cementowo-wapiennej i wapiennej z dodatkiem gliny, na drugiej kondygnacji ściany wewnętrzne o konstrukcji ryglowej wypełnione cegłą o wymiarach 26x12x7 cm, ryglowe także ściany zewnętrzne wieży od 2 kondygnacji, budynek otynkowany, watek cegieł kowadełkowy i krzyżykowy. Od wschodu drewniana weranda.

STROPY i SKLEPIENIA: nad piwnicą - sklepienie ceglane odcinkowe wsparte na murach obwodowych oraz metalowych podciągach, cegła w sklepieniu o wymiarach 25x12x6 cm; nad 1 i 2 kondygnacją - drewniane, z desek łączonych na pióro, z trzcinową podsufitką, otynkowane.

SCHODY: do piwnicy - usytuowane na zewnątrz budynku, jednobiegowe, betonowe; z 1 kondygnacji na 2 w hallu - drewniane, dwubiegowe ze spocznikiem, drugi wyższy bieg zabiegowy łamany, ze stopniami nakładanymi/siodłowe/, z balustradą zawierającą toczoną tralkę z podwójną łalką i toczonymi słupkami; z 2 kondygnacji na strych - drewniane, zabiegowe łamane, z balustradą zawierającą drewniane tralki prostokątne w przekroju; w skrzydle pn. prowadzące na 1 i 2 kondygnację - drewniane, zabiegowe zwykłe, ze stopniami wsuwanymi, z prostą niedekorowaną balustradą.

WIEŻBA DACHOWA: konstrukcja płatwiowo-kleszczowa nad korpusem głównym, krokwiowo-jętkowa ze stolcem stojącym na środku jętki nad skrzydłem północnym, wieszarową nad wieżą.

DACH: stromy o skomplikowanym, przenikającym się układzie połaci, kryty blachą cynkową na deskowaniu.

<p>14. Kubatura</p> <p>3549.8 m³</p>	<p>15. Powierzchnia użytkowa</p> <p>677.02 m²</p> <p>powierzchnia zbudowy:</p> <p>439.12 m²</p>	<p>16. Przeznaczenie pierwotne</p> <p>mieszkalne, rezydencja</p>	<p>17. Użytkowanie obecne</p> <p>nieużytkowany, tylko w części pn. sklep i magazyn</p>
<p>18. Prace budowlane i konserwatorskie, ich przebieg i dokumentacja</p> <p>Po 1945 nie prowadzono prac budowlano-remontowych za wyjątkiem zmiany pokrycia dachu z dachówki karpiówki na blachę cynkową w latach 70-tych. W roku 1980 Przedsiębiorstwo Usług Technicznych PCR "Technirol" z Gdańska-Oliwy sporządziło projekt rewaloryzacji i adaptacji dworu zaakceptowany przez Wojewódzkiego Konserwatora Zabytków w Elblągu. Do 1990 roku nie przystąpiono do jego realizacji.</p>		<p>19. Stan zachowania (fundamenty, ściany zewnętrzne, ściany wewnętrzne, sklepienia, stropy, konstrukcje dachowe, pokrycie dachu, wyposażenie i instalacje)</p> <p>Stan techniczny budynku zły.</p> <p><u>fundamenty</u> - zawilgocone wskutek braku izolacji poziomej, co powoduje zalewanie piwnic wodami opadowymi, zaprawa łącząca cegły w fundamencie skorodowana, cegła narażona na wpływ warunków atmosferycznych, o małej twardości, łuszcząca się na powierzchni.</p> <p><u>ściany</u> - nie stwierdzono uszkodzeń konstrukcyjnych, zawilgocone częściowo do połowy wysokości 1 kondygnacji/około 1.50 m/, tynki z licznymi ubytkami, podane korozji i erozji, z zaciekami od nieszczelnych rynien i kanałów spustowych.</p> <p><u>stropy</u> - częściowo zawilgocone, zaatakowane przez szkodniki drewna, zagrzybione</p> <p><u>schody</u> - uszkodzenia mechaniczne.</p> <p><u>podłogi</u> - zniszczone mechanicznie, zawilgocone.</p> <p><u>więźba dachowa</u> - stan zdrowotny dostateczny.</p> <p><u>stolarka</u> - niekompletna, zniszczona, zbutwiała.</p>	
		<p>20. Najpilniejsze postulaty konserwatorskie</p> <p>Konieczny natychmiastowy remont budynku.</p>	

21. Akta archiwalne (rodzaj akt, numer i miejsce przechowywania)

24. Uwagi różne

22. Bibliografia

1. Słownik Geograficzny Królestwa Polskiego. W-wa 1880.
Reprint, BDZ Elbląg.

2. R. von Flantz, Geschichte Westpreussische. Guter Marien-
waerder 1887. Zeszyt 21.

3. Mitteilungen der K. Preussischen Archivverwaltung
Heft 19. Der Adel und der Adlige Grundbesitz. In pol-
nisch-preussen zur Zeit der preussischen besitzer
greifung. Leipzig 1911.

4. T. Oracki, Słownik bibliograficzny Warmii, Mazur i
Powiśla. Od połowy XV w. do 1945 r. W-wa 1963.

5. M. Cinkusz, Studium historyczne dworu w Górkach.
Maszynopis 1980 rok.

6. A. Lemański, Z dziejów miasta i okolic Pojezierza.
Rozdział o Górkach. Maszynopis.

23. Źródła ikonograficzne i fotograficzne (rodzaj, miejsce przechowywania, sygnatury)

25. Opracował

tekst mgr B. Jesionowski mgr D. Barton IV 1990 r.
..... imię, nazwisko, data, podpis

plany, rysunki mgr Dariusz Barton IV 1990 r.
..... imię, nazwisko, data, podpis

zdjęcia fotogr. mgr Bernard Jesionowski IV 1990 r.
..... imię, nazwisko, data, podpis

miejsce przechowywania negatywów BDZ Elbląg

KARTA PO WYPEŁNIENIU PODLEGA OCHRONIE NA PODSTAWIE PRZEPISÓW PRAWA AUTORSKIEGO !

26. Adnotacje o inspekcjach, informacje o zmianach (daty, imiona i nazwiska wypełniających)

27. Załączniki

1. Miejscowość	2. Obiekt (nazwa jak w karcie)	3. Zawartość wkładki (nazwa obiektu lub materiału uzupełniającego)
KWIDZYN - GORKI	DWOR	tekst + ZDJĘCIA

cd. rubryka 12

-walają przypuszczać o następującym rozwarstwieniu/patrz rysunek "Okresy rozbudowy"/: 1. XV-XVI wiek-budowa dworu parterowego z dwoma aneksami, którego mury obwodowe tkwią w ścianach dzisiejszej budowli/cegła o wymiarach 30/31/x14/14.5/x7 cm, jasnoczerwona, spoina ok. 2 cm, wapienna, gruboziarnista/. Dwór ten był niepodpiwniczony, posiadał 1 komin, stromy, wysoki dach, wyjścia z budynku w stronę obecnych stawów nie było. W kondygnacji dachu znajdowało się pomieszczenie mieszkalne, na co wskazuje umieszczenie schodów. 2. W okresie klasycyzmu, na początku 2 połowy XIX wieku, dwór uległ gruntownej przebudowie. Przybudówkę zachodnią nadbudowano i nadano jej kształt wieży o bardzo stromym dachu. Całkowicie zmieniono konstrukcję dachu - część południowa otrzymała dach mansardowy, natomiast północna została nakryta dachem jednospadowym. Dobudowano, podpiwniczono i pokryto dachem mansardowym część północno-wschodnią. Elewacja południowo-wschodnia, zgodnie z panującym powszechnie trędem otrzymała tympanon. Dobudowano skrzydło północne, nakryte również dachem mansardowym przez co elewacja uzyskała całkowitą symetrię. Do dworu prowadziły trzy wejścia: od wschodu poprzez werandę, od zachodu - gospodarcze i od południa w wieżę. Dach mansardowy pozwolił w 2 kondygnacji urządzić wiele pomieszczeń mieszkalnych. 3. 1923-1924 - ponowny remont dworu i przebudowa skrzydła północnego - adaptacja dla potrzeb licznej rodziny i dla gości, przeniesiono tu także kuchnię i jadalnię. Trwały również prace w parku/kaskadowa regulacja układu wodnego, budowa fontanny, korty tenisowe i kręgielnia/.
Autorzy budowy i przebudów nieznani. Obecnie budynek bez cech stylowych z elementami wystroju neoklasycystycznego i secesji.

cd. rubryka 13

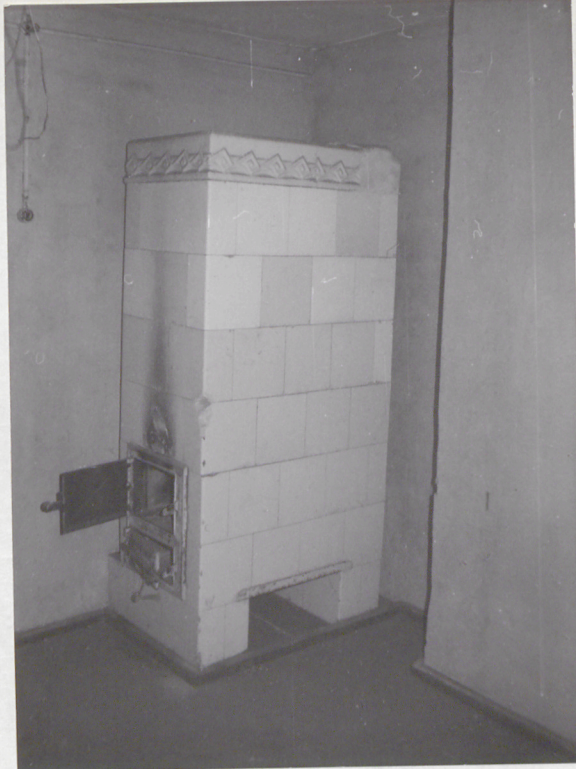
POSADZKI i PODŁOGI: w piwnicy - posadzka betonowa i częściowo ceglana; w pozostałych pomieszczeniach 1 i 2 kondygnacji - podłogi białe; w salonie - parkiet z dębiny; na strychu - polepa gliniana.
DRZWI: wejściowe w wieżę - otwór drzwiowy zwieńczony łukiem pełnym, lekko spłaszczonym, wewnątrz drzwi drewniane, 3-dzielne, ze skrzydłem uchylnym w środku, nad listwą nadproża nadświetle, 3-półowe, przeszkłone, dekoracja skrzydeł płycinowa: na dole pogrążona płycina, nad nią 2-półowe przeszklenie; wejściowe od wschodu przy werandzie - od wewnątrz odrzwia ujęte ramą drewnianą profilowaną potrójnym wątkiem w środku listwy, 2-skrzydłowe, na zawiasach czopowych, przylgowe, o dekoracji płycinowej, w każdym skrzydle dwie płyciny w ustawieniu pionowym, płyciny pogrążone, a następnie wyprofilowane przed lico, kanelowane; większość drzwi w 1 kondygnacji - analogiczne jak drzwi wejściowe od wschodu, 1-i 2-skrzydłowe; drzwi w sieni wieży - drewniane, 2-skrzydłowe, przylgowe, w skrzydle na dole jedna pogrążona płycina, wyżej 3-półowe przeszklenie; w hallu głównym/obok schodów prowadzących na 1 kondygnację/- dwoje drzwi w prostokątnych otworach z drewnianymi odrzwiami, nad listwą nadproża półkoliste nadświetle, w jednym przypadku 6-półowe, w drugim z dekoracyjnym, promienistym układem szczeblinek, niżej drzwi jednoskrzydłowe, drewniane, dekoracja analogiczna jw; drzwi w 2 kondygnacji - odrzwia w ra-

Wkładkę założył: B. Jesionowski D. Barton IV 1990 r.
(imię, nazwisko, data)

Miejsce przechowywania negatywów:



ELEWACJA PÓŁNOCNA



ZACHOWANY PIEC W 2. KON.



ELEWACJA PÓŁUDNIOWA

OKNO SECESYJNE W BLEN. FRONT.



LUKARNA W POŁECI DACHU OD WSCHODU



TYPOWE OKNO W 2 KONDYGNACJI



1. Miejscowość KWIDZYN - GORKI	2. Obiekt (nazwa jak w karcie) DWOR	3. Zawartość wkładki (nazwa obiektu lub materiału uzupełniającego) tekst + zdjęcia
-----------------------------------	--	---

cd. rubryka 13

-mach drewnianych, na górze ramy drewniana listwa wygięta w kształcie "oślego grzbietu", wewnątrz drzwi 1-skrzydłowe, przylgowe, o dekoracji płycinowej analogiczne jak w 1 kondygnacji lub z dwoma pogrążonymi płycinami na dole i 2-półowym przeszkleniem u góry.

OKNA: w wieży - w 1 kondygnacji jedno okno schodzące do podłogi, w otworze identycznym jak w drzwiach wejściowych, 9-półowe, z drewnianą boazerią 3-płycinową na dole; w 2 kondygnacji - w obramieniu z drewnianych słupów tworzących konstrukcję ściany ryglowej, dwa okna krosnowe, pojedyncze, 1-skrzydłowe, 12-półowe; w 3 kondygnacji - 4 okna w identycznym obramieniu, krosnowe, 1-skrzydłowe, 4-półowe; w korpusie głównym od południa i wschodu - w 1 kondygnacji, okna drewniane, skrzynkowe, ze słupkiem i ślemieniem, słupek w przekroju okrągły z wyodrębnioną głowicą, cokolikiem i szpulką na przecięciu ze ślemieniem, ślemię w formie profilowanej listwy, 2-skrzydłowe, skrzydła 2-półowe, nad ślemieniem prostokątne nadświatła 2-skrzydłowe, skrzydła 1-półowe, od wewnątrz okna posiadają drewniane składane okiennice o dekoracji płycinowej; w 2 kondygnacji od południa - okna analogiczne, mniejsze, bez okiennic i bez dekoracji przy słupku; w elewacji zachodniej korpusu głównego - 4 okna skrzynkowe, podwójne, ze słupkiem i ślemieniem, 2-skrzydłowe, nad ślemieniem 2-skrzydłowe nadświatła, skrzydła główne 2-półowe, skrzydła nadświatła 1-półowe/w 1 kondygnacji/ oraz 4-półowe/w 2 kondygnacji/, ślemię w postaci profilowanej listwy, słupek kanelowany, na górze wgłębienie z dekoracją roślinną; dwa okna / po jednym w 1 i 2 kondygnacji/, drewniane, krosnowe, z uchylnym wietrznikiem w połowie wysokości, z bardzo dekoracyjnym podziałem szczeblinek, secesyjne; w skrzydle północnym - okna skrzynkowe i zespolone, współczesne; w dolnej połaci dachu od wschodu - 4 lukarny, z osobnymi daszkami o kształcie walca, obramione listwami drewnianymi, nad ramą półkolistą zwieńczona płycina podkreślona uskokowym gzymsem, w obramieniu okna drewniane, skrzynkowe, podwójne, 3-dzielne, każde skrzydło uchylne, ze ślemieniem w formie szerokiej profilowanej listwy i dwoma słupkami okrągłymi w przekroju, nad ślemieniem także 3-dzielne nadświatła, skrzydła główne 2-półowe, skrzydła nadświatła 1-półowe/analogiczne okna występują w wystawce usytuowanej nad werandą/.

PLAN: korpus główny budynku wzniesiony na planie prostokąta, z kwadratową w przekroju wieżą od południa i długim, wąskim skrzydłem od północy, od wschodu na osi drewniana prostokątna weranda. Obecny kształt budynku jest wynikiem wielokrotnych przekształceń i przebudów, które ilustruje rysunek " Okresy rozbudowy ". W ich wyniku powstał bardzo skomplikowany, trudny do rozwarstwienia układ wnętrza. Wieża częściowo wtopiona w bryłę budynku jest 1-traktowa i 1-dzielna, skrzydło północne - 1-traktowe, 3-dzielne, w ostatnim pomieszczeniu od północy znajduje się jedno z wejść do budynku i klatka schodowa, pierwsze pomieszczenie /od południa/ jest już częściowo zagłębione w korpusie głównym dworu, od 1924 pozbawione komunikacji z pozostałymi pokojami skrzydła. W korpusie głównym w narożniku pd.-wsch. duży salon zajmujący dwa trakty, nad nim korytarz prowadzący do wieży /na lewo/ i do sypialni /na prawo/; w pozostałej części korpusu głównego hall w kształcie litery T z klatką schodową oraz przejściem do przedpokoju

Wkładkę założył: B. Jesionowski D. Barton
(imię, nazwisko, data)

IV 1990 r.

Miejsce przechowywania negatywów:



DEKORACJA WERANDY



DRZWI WEWNĘTRZNE



LUKARNY NAD ELEWACJĄ OGRODOWĄ

TYPOWE OKNO I KONDYGNACJI



WIDOK OD WSCHODU - FRAGMENT OGRODU



JEDNE Z DRZWI WEWNĘTRZNYCH



1. Miejscowość KWIDZYN - GÓRKI	2. Obiekt (nazwa jak w karcie) DWÓR	3. Zawartość wkładki (nazwa obiektu lub materiału uzupełniającego) tekst + plan sytuacyjny
-----------------------------------	--	---

cd. rubryka 13

i pokoju myśliwskiego, hall otoczony licznymi niewielkimi pomieszczeniami. Wejścia do budynku od wschodu (ogrodowe, prowadzące przez drewnianą werandę), od północy i od południa (w wieży).

BRYŁA: Budynek o bardzo skomplikowanej bryle, korpus główny 2-kondygnacyjny, przekryty dachem mansardowym (druga kondygnacja w dachu), od południa częściowo wtopiona w bryłę, 3-kondygnacyjna wieża z dachem wiciowym zwieńczonym smukłą sterczyną, połacie dachu wieży w 1/3 wysokości przerwane uskokiem, za wieżą w kierunku północnym - 1-kondygnacyjny, 3-osiowy fragment korpusu głównego z dachem pulpitowym, za nim w narożniku północno-zachodnim ponownie część 2-kondygnacyjna przekryta dachem mansardowym z murowaną 2-kondygnacyjną wystawką od zachodu, wreszcie od północy 2-kondygnacyjne skrzydło z dachem mansardowym od wschodu (od zachodu nie istnieje dolna połać dachu). Przy wieży od zachodu w partii 1 kondygnacji zachowana ściana przybudówki, z której wyprowadzono wieżę, z daszkiem pulpitowym. Od wschodu na osi drewniana weranda z daszkiem dwuspadowym o niewielkim nachyleniu połaci. Budynek częściowo podpiwniczony.

ELEWACJE:

Elewacja wschodnia - ogrodowa, kalenicowa, symetryczna, 2-poziomowa, 1-kondygnacyjna 11 osiowa, zwieńczona gzymsem podokapowym o kształcie simy, w środkowej osi drzwi wejściowe, przed nimi drewniana weranda o konstrukcji słupowo-belkowej, słupy sfazowane na krawędziach, pomiędzy nimi kratownice z listew tworzących ukośne szachownice, nad nimi prostokątne płyciny: w nich oraz w polu między krokiewmi dekoracja laubzekinowa, na południe od werandy pięć okien w ustawieniu symetrycznym, na północ pięć okien współczesnych, otwór przy werandzie przemurowany; druga kondygnacja w dolnej połaci dachu mansardowego, niesymetryczna, 6-osiowa, w drugiej i trzeciej osi (ponad werandą) murowana wystawka zwieńczona trójkątnym szczytem. Fronton obwiedziony masywnym gzymsem uskokowym, pole tympanonu gładkie, otynkowane. W wystawce dwa okna identyczne jak w lukarnach, które rozmieszczone są następująco: jedna lukarna na południe od wystawki, trzy w kierunku północnym. Górną i dolną połać dachu rozdziela szeroki gzyms o profilach w kształcie: belki, simy, wklęski i półwałka. W elewacji nie występują podziały poziome i wertykalne ani dekoracyjny detal architektoniczny.

Elewacja południowa - szczytowa, 2-kondygnacyjna z 3-kondygnacyjną wieżą, wyodrębnioną od poziomu drugiej kondygnacji, niesymetryczna: w kierunku zachodnim od wieży 1-poziomowa ślepa ścianka dawnej przybudówki, w kierunku wschodnim szczytowa ściana korpusu głównego, w 1 kondygnacji 3-osiowa, w drugiej - 4-osiowa, zwieńczona gzymsem międzyokapowym opisanym wyżej; trzecia i częściowo druga kondygnacja wieży konstrukcji ryglowej, elewacja południowa wieży 2-osiowa, zachodnia i wschodnia 1-osiowa, północna - ślepa.

Elewacja zachodnia - w części obejmującej korpus główny: niesymetryczna, w części południowej ślepa ściana dawnej przybudówki, w części środkowej - 1-kondygnacyjna, 3-osiowa, w części północnej - 2-kondygnacyjna, 3-osiowa, z murowaną wystawką nad gzymsem dolnej połaci dachu mansardowego, będącym w tym fragmencie gzymsem kordonowym, w trzeciej osi (licząc od północy) dwa secesyjne okna w ustawieniu pionowym; w części obejmującej skrzydło północne - 2-kondygnacyjna, w pierwszej kondygnacji niesymetryczna, 2-osiowa (drzwi i jedno współczesne okno), w drugiej kondygnacji 3-osiowa (okna).

Wkładkę założył: B. Jeśionowski D. Barton IV 1990 r.
(imię, nazwisko, data)

Wzór ODZ 1978 r.

Miejsce przechowywania negatywów:



1. Miejscowość

KWIDZYN - GÓRKI

2. Obiekt (nazwa jak w karcie)

DWÓR

3. Zawartość wkładki (nazwa obiektu lub materiału uzupełniającego)

tekst + rzut obiektu + zdjęcia

cd. rubryka 13

Elewacja północna - w części obejmującej korpus główny: 2-kondygnacyjna, pierwsza kondygnacja 4-osiowa, niesymetryczna, z wejściem i trzema różnymi oknami, w drugiej (dolna połać dachu) dwie lukarny z małymi daszkami pulpituowymi zawierającymi współczesne okna; elewacja łączy się z murem biegnącym w kierunku zachodnim; w części obejmującej skrzydło północne - elewacja ślepa.

WYPOSAŻENIA I WNĘTRZA: Załączony rysunek (rzut obiektu) przedstawia układ wnętrza z roku 1930 (na poddaszu znajdowały się sypialnie gospodarzy, przeznaczone dla gości i służby - w skrzydle północnym). Obecnie budynek nie jest użytkowany, poza skrzydłem północnym, w którym (w miejsce dawnej kuchni) zlokalizowano sklep. W części nieużytkowanej kompozycja wnętrza nie uległa zmianom, z tym że oczywiście nie pełnią one swoich funkcji. Z elementów wyposażenia zachowały się okiennice oraz dwa secesyjne okna, jeden piec kaflowy z nieznacznie dekorowaną koroną (jeszcze w roku 1980 istniał piec z kaflami z przedstawieniami jelenia - patrz kserokopia zdjęcia Zb. Zakrzewskiego) oraz w pokoju na wieży (w drugiej kondygnacji) na ścianach malowane sceny pejzażowe (pejzaż górski) i również malowana dekoracja kotarowa.



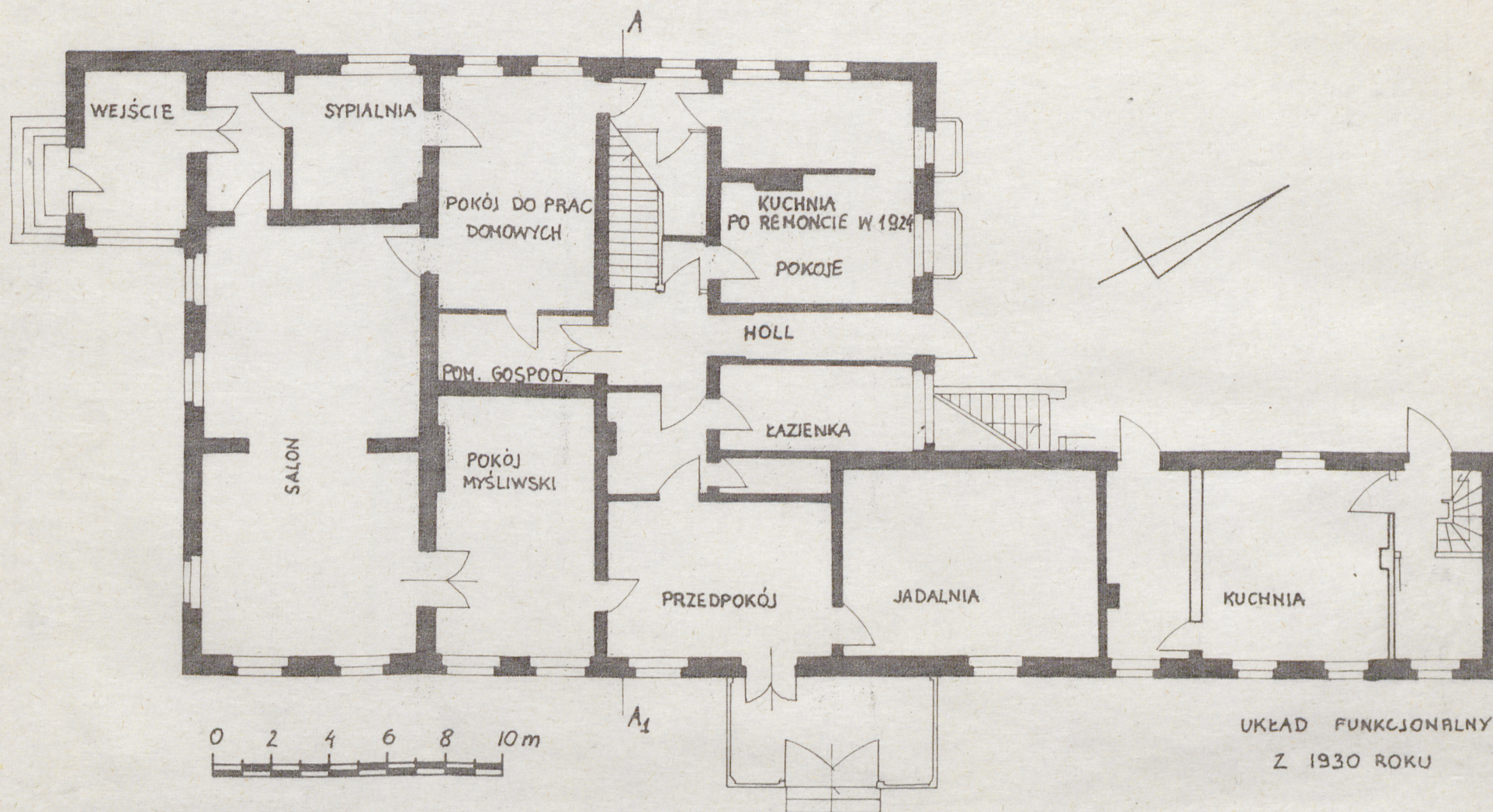
WYSTRÓJ MALARSKI W WIEŻY - 2 KONDYGNACJA



Wkładkę założył: B. Jesionowski D. Barton IV 1990 r.
(imię, nazwisko, data)

Miejsce przechowywania negatywów:

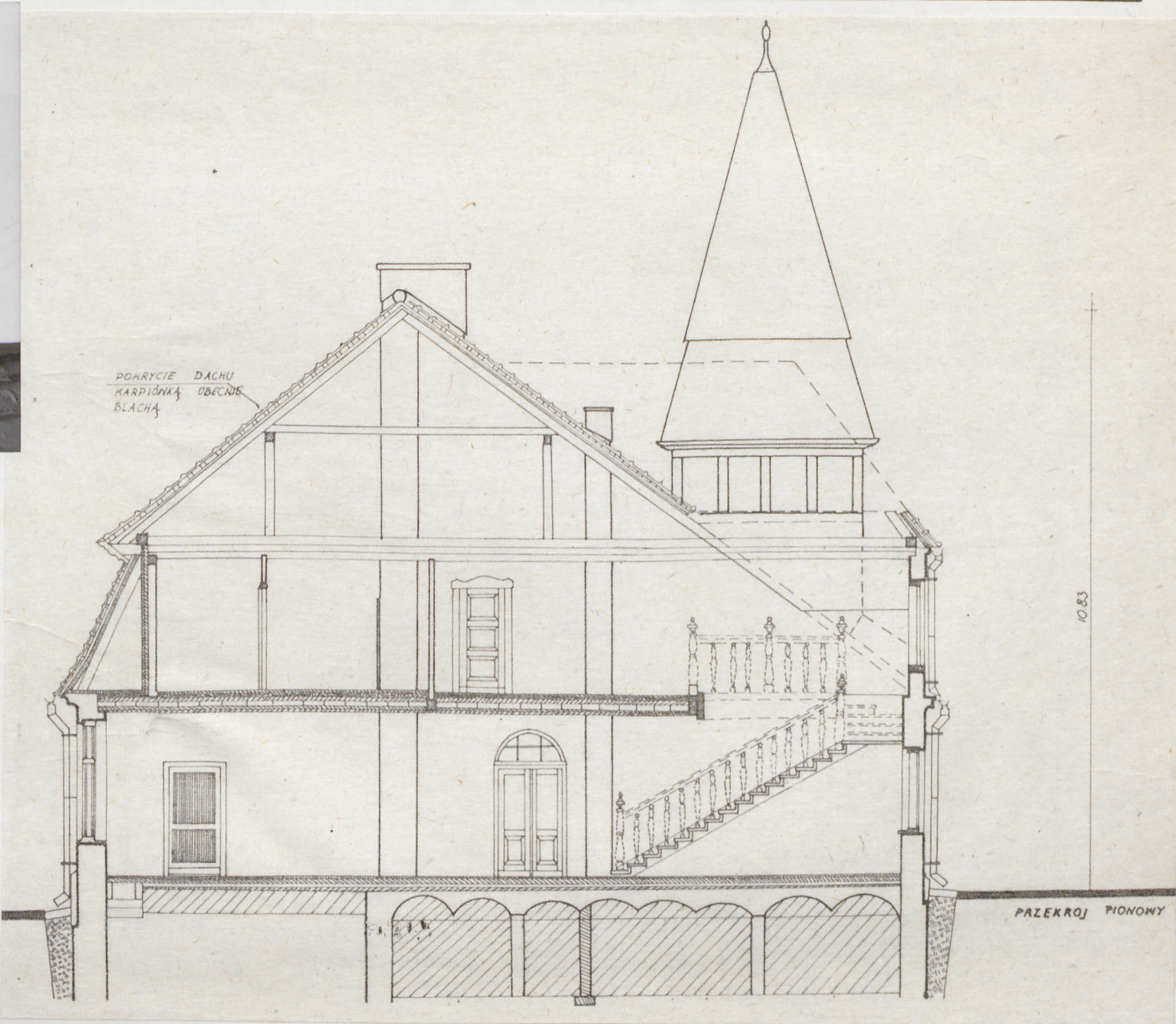
Wzór ODZ 1978 r.



1. Miejscowość	2. Obiekt (nazwa jak w karcie)	3. Zawartość wkładki (nazwa obiektu lub materiału uzupełniającego)
KWIDZYN - GÓRKI	DWÓR	Rysunki



GZYMS PODOKAPOWY



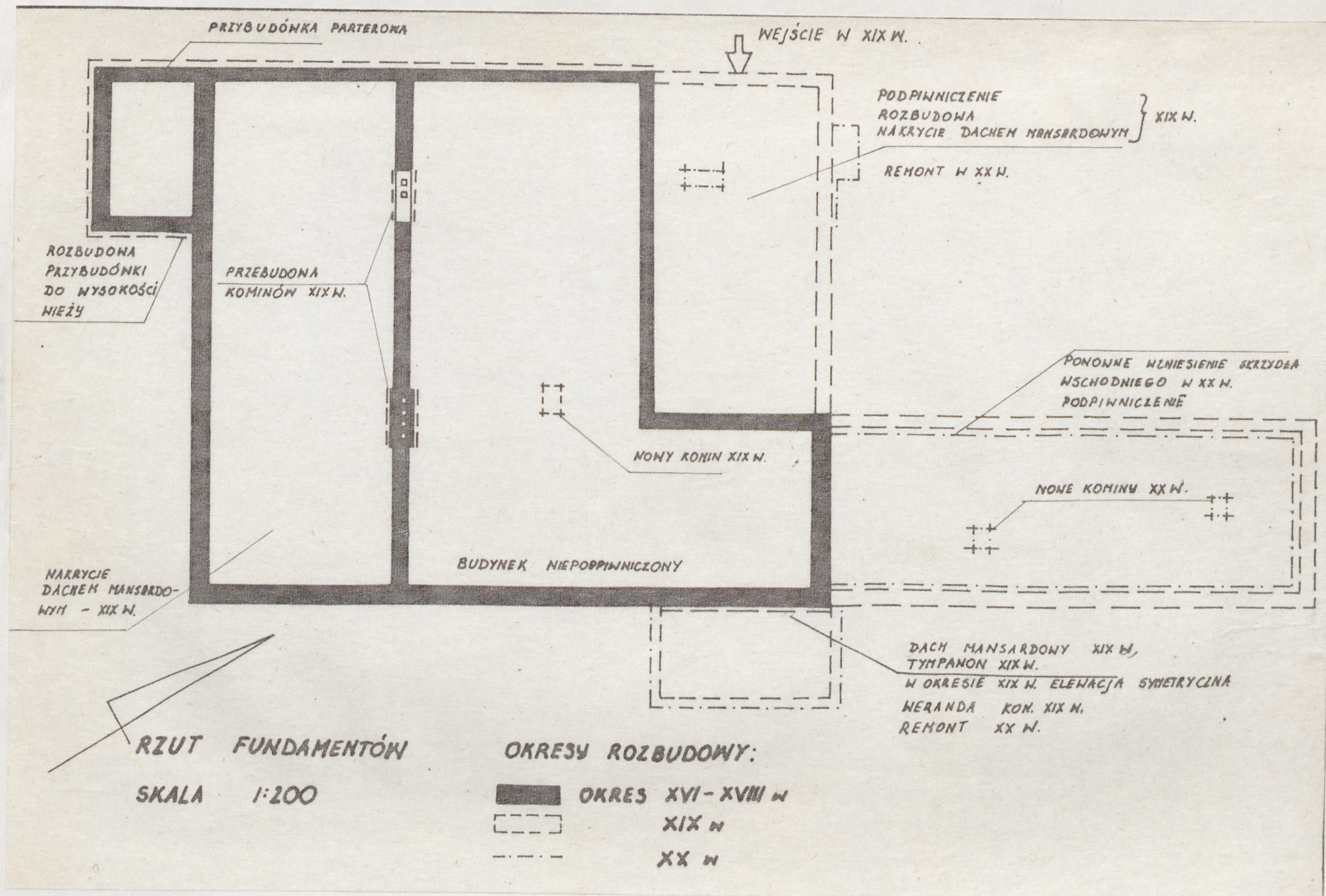
10.83

PRZEKRÓJ PIONOWY

Wkładkę założył: B. Jesionowski D. Barton
(imię, nazwisko, data)

Miejsce przechowywania negatywów:

Z-d Poligr. Jan Jasiński W-wa. ul. Wolna 13, tel. 12-43-83



1. Miejscowość

KWIDZYN - GÓRKI

2. Obiekt (nazwa jak w karcie)

DWÓR

3. Zawartość wkładki (nazwa obiektu lub materiału uzupełniającego)

KAFEL Z NIEISTNIEJĄCEGO PIECA



Wkładkę założył: B. Jesionowski D. Barton IV 1990 r.
(imię, nazwisko, data)

Miejsce przechowywania negatywów:

Jedn. Wyd. Akcyd. Olsztyn zam. 1299/8/78
ZGraf. ZP. Ostróda zam. 1040 n. 20000

Wizór ODZ 1978 r.