

KARTA EWIDENCYJNA ZABYTKU NIERUCHOMEGO

32M

1. Obiekt

338/2

DOM ORGANISTY, OB. BUDYNEK MIESZKALNY W ZESPOLE GOSPODARCZYM
KAPITUŁY KATEDRALNEJ CHEŁMIŃSKIEJ, NASTĘPNIE PELPLINSKIEJ

2. Czas powstania

1869 r.
2. poł. XIX w

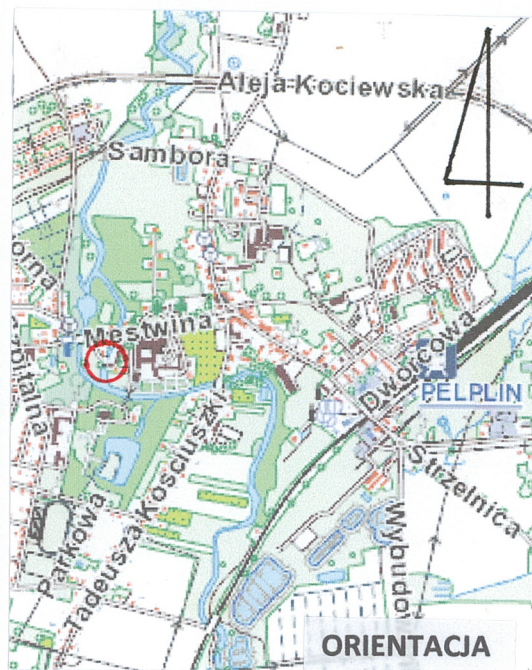
3. Miejscowość

PELPLIN

11. Materiały graficzne



1.



4. Adres

ul. Przystań Jana Sobieskiego 2

ewidencja gruntów : działka nr 86/2

nr hipoteczny:

KW

5. Przynależność administracyjna

województwo: pomorskie
powiat: tczewski
gmina: Pelplin

6. Współrzędne geograficzne:

N 53.9283 ° E 18.6979°

7. Poprzednie nazwy miejscowości

Polplin (1274 r.), Polplyn (1298),
Peplin (1583 r.)

8. Właściciel i jego adres

Kuria Diecezji Pelplińskiej
83-130 Pelplin
ul. Biskupa Dominika 11

9. Użytkownik i jego adres

Lokatorzy prywatni

10. Formy ochrony

A-1059

31.01.2018

Pomnik Historii na podstawie rozporządzenia
Prezydenta RP z dnia 23 kwietnia 2014 r.

Na wsch. od kościoła paraf. p.w. Bożego Ciała, nieopodal dormitorium konwersów, znajdował się pierwotnie dom organisty, rozebrany przed poł. XIX w. W latach 1841-42 wzniesiono w katedrze neogotycki przedsionek z chórem muzycznym w górnej części, na którym zainstalowane zostały nowe organy. Zatrudniono wówczas organistę katedralnego, a w 1843 r. powołano katedralną szkołę śpiewaczą (Dom Singerschule). Początkowo mieszkania organisty oraz zakrystiana ulokowano tymczasowo na piętrze budynku bramnego. W 1869 r. dla organisty oraz dyrygenta szkoły śpiewaczej ukończono na zach. brzegu kanału Wierzycy budynek mieszkalny, który obejmował jedynie północną część obecnego obiektu. Taki stan odnotowano na grafice z 2. połowy XIX w., (fot. I), na której widoczny jest piętrowy budynek nakryty dwuspadowym dachem. Przed budynkiem mieszkalnym znajdował się obiekt gospodarczy, piętrowy wzniesiony w konstrukcji szkieletowej, a także drugi, od strony pd., znacznie mniejszy. Budynek mieszkalny zbudowano z cegły maszynowej o wymiarach 28 x 13 x 6,5 cm w regularnym wątku krzyżowym.

W 2. połowie XIX w. rozbudowano budynek o część pd., ukształtowaną analogicznie jak część pn., co pokazują fotografie z początku XX w. Nową część wykonano z nieco innej cegły maszynowej o wymiarach 27 x 13 x 7 cm, w wątku nieregularnym. Znalazły się w niej mieszkania wikarego i kościelnego.

W latach dwudziestych XX w. pd. fragment obiektu został częściowo zniszczony pożarem (dach), a po odbudowie zyskał w połaci zach. dachu dwuosiową wystawkę, uwiecznioną na fotografiach z 2. ćw. XX w.

SYTUACJA: obiekt zlokalizowany równolegle do wsch. brzegu wyspy położonej między korytem rzeki Wierzycy od strony zach. i kanałem rzeki Wierzycy od strony wsch. Zarówno rzeka jak i kanał mają w tym miejscu układ południkowy płynąc z południa na północ, tuż za wyspą skręcając na wsch. niemal pod kątem prostym. Wyspę łączą z lądem dwa mosty: podwójny, przerzucony nad rzeką i kanałem położony w osi ul. Przystań Jana Sobieskiego oraz pojedynczy, wzniesiony jedynie nad kanałem w części pd. wyspy, przy śluzie. Teren wyspy jest płaski, lekko wznoszący się w części zach. Wjazd na posesję prowadzi z ul. Przystań Jana Sobieskiego między mostami, wzdłuż budynków gospodarczych, o nawierzchni wykonanej z ażurowych płyt betonowych. Równolegle do zach. elewacji obiektu usytuowane są dwa połączone budynki gospodarcze. Południowy wzniesiony z cegły, północny w konstrukcji szkieletowej wypełnionej cegłą, 1,5-kondygnacyjne, nakryte dachami dwuspadowymi, północny niższy. Wzdłuż ul. Przystań J. Sobieskiego zachowany fragment pełnego, ceglanego, tynkowanego muru, dzielonego słupkami. Brzegi kanału porasta obustronnie starodrzew, głównie olcha czarna.

MATERIAŁ I KONSTRUKCJA

Mury: ściany tarczowe piwnicy wykonano z kamiennych otoczków średniej wielkości, układanych w dosyć regularnych warstwach, uzupełnionych gruzem ceglanym, na zaprawie wapienno-piaskowej; mury obwodowe wzniesiono z cegły maszynowej, zróżnicowanej dla obu części budynku: część północna z cegły o wymiarach 28 x 13 x 6,5 cm, w wątku krzyżowym, na zaprawie wapienno-piaskowej o wyprawionych spoinach, część południowa z cegły o wymiarach 27 x 13 x 7 cm, w wątku nieregularnym, na zaprawie wapienno-piaskowej.

Wieżba i pokrycie dachu: wieżba dachowa drewniana, łączona na kołki, konstrukcji krokwiowo-jętkowej, obecnie zabudowana; pokrycie połaci dachowych blachodachówką.

Stropy/sklepienia: trójtaktowa piwnica przesklepiona odrębną dla każdego z pomieszczeń kolebką o łuku obniżonym, wspartą na ceglanych ścianach dzielowych. Nad wyższymi kondygnacjami drewniane stropy belkowe.

Podłogi/posadzki: w piwnicy pd. posadzka ceglana z cegły analogicznej jak mury obwodowe obiektu, w piwnicy pn. zachowany bruk; w sieni pd. współczesna wykładzina na podłodze deskowej, w sieni pn. linoleum; w mieszkaniach podłogi deskowe, obecnie przykryte płytą pilśniową, linoleum lub wykładziną.

Schody: 1. do piwnicy pd. i pn. drewniane typu drabiniastego; 2. w klatce schodowej pd. zachowana drewniana konstrukcja klatki ze schodami jednobiegowymi, zakręcającymi, o ażurowej balustradzie z wąskimi, płycinowymi tralkami i giętą poręczą zawiniętą wokół toczonych słupków rozmieszczonych na poszczególnych kondygnacjach; 3. w klatce schodowej pn. schody jednobiegowe z balaskową balustradą i takimiż słupkami.

Stolarka okienna: w części pn. zachowane 4 typy drewnianej, skrzynkowej, dostosowanej do kształtu otworu 1. dwuskrzydłowa, dwudzielna, 5-poziomowa (10-kwaterowa), o stałym ślemieniu i dzielonym słupku; 2. dwuskrzydłowa, dwudzielna 4-poziomowa (8-kwaterowa), o stałym ślemieniu i dzielonym słupku; 3. dwuskrzydłowa, dwudzielna, 4-poziomowa (8-kwaterowa), o ciągłym słupku; 4. dwuskrzydłowa, dwudzielna, 3-poziomowa (6-kwaterowa), o ciągłym słupku. W części pd. zachował się 1 typ stolarki dwuskrzydłowej, dwudzielnej, 3-poziomowej (6-kwaterowej), o stałym ślemieniu i dzielonym słupku.

14. Kubatura 3145 m ³	15. Powierzchnia użytkowa 680 m ²	16. Przeznaczenie pierwotne Mieszkanie pracowników kurii (organista, dzwoniarz szkoły śpiewaczej)	17. Użytkowanie obecne Mieszkalne
18. Prace budowlane i konserwatorskie, ich przebieg i dokumentacja 2009 - generalny remont dachu, opierzeń blacharskich, położenie blachodachówki		19. Stan zachowania (fundamenty, ściany zewnętrzne, ściany wewnętrzne, sklepienia, stropy, konstrukcje dachowe, pokrycie dachu, wyposażenie i instalacje) Fundamenty - stan dobry Ściany zewnętrzne - stan dobry Ściany wewnętrzne – stan dobry Stropy – stan dobry Stolarka okienna – oryginalna zachowana częściowo w stanie zadowalającym Stolarka drzwiowa – zachowane egzemplarze – stan dobry Pokrycie dachu - współczesne Elementy wystroju elewacji – stan dobry Stan klatek schodowych - pd. – parter po remoncie, góra w stanie średnim - pn. – całość do remontu	
20. Istniejące zagrożenia, najpilniejsze postulaty konserwatorskie Zachowanie oryginalnej stolarki okiennej lub odtworzenie z zachowaniem Istniejącej formy.			

21. Akta archiwalne (rodzaj akt, numer i miejsce przechowywania)

Archiwum Diecezjalne w Pelplinie, Inwentarz Archiwum Kapituły Katedralnej Chełmińskiej 1821-1992:
23. Die Bauangelegenheiten Domvicariengebäude, Domcuria, Chordirigenten-
hause 1869-1884
24. Die Bauangelegenheiten, Domvicariengebäude, Domcuria, Chordirigenten-
hause 1885-1901
33. Die Bauangelegenheiten Domcurien, Domvicarienwohnungen, Küster und
Organist 1900-1910
34. Die Bauangelegenheiten Domkurien, Küster und Choralistenhause 1909-
1920

22. Bibliografia

1. R. Frydrychowicz, Geschichte der Cistercienserabtei Pelplin u. ihre Bau- und Kunst-
denkmäler, Düsseldorf 1905
2. J. Heise, Die Bau- und Kunstdenkmäler der Provinz Westpreussen, Bd. 1, 1887
3. J. St. Pasierb, J. Ciemnołoński, Pelplin, 1978
4. J. St. Pasierb, Pelplin i jego zabytki, 1993
5. B. Solecki, S. Brzeziński, Był taki Pelplin, 1998
6. B. Solecki, S. Brzeziński, Pelplin dawny i współczesny, 2011
7. E. Łuzyniecka, Pelplin i Doberan, architektura opactw cysterskich spokrewnionych
filiacyjnie, 2014

Archiwum Państwowe w Gdańsku, Zespół map regencji gdańskiej:

1. Plan sytuacyjny kapituły, 1835, APG sygn. V-18/131
2. Plan sytuacyjny wsi Pelplin, 1820, APG, sygn. V-18/1122
3. Plan sytuacyjny kapituły, ok. 1825, APG, sygn. V-18/132

24. Uwagi

25. Adnotacje o inspekcjach, informacje o zmianach (daty, imiona i nazwiska wypełniających)

26. Opracowanie karty ewidencyjnej (autor, data, podpis autora)

tekst	Jolanta Barton-Piórkowska, wrzesień 2017 r.
plany i rysunki	Jolanta Barton-Piórkowska, wrzesień 2017 r.
fotografie	Jolanta Barton-Piórkowska, wrzesień 2017 r.

} *J.B.P.*

**KARTA PO WYPEŁNIENIU PODLEGA OCHRONIE NA PODSTAWIE
PRZEPISÓW PRAWA AUTORSKIEGO**

1. Miejscowość PELPLIN	5. Obiekt (nazwa jak w karcie), adres DOM ORGANISTY W ZESPOLE GOSPODARCZYM KAPITUŁY KATEDRALNEJ Pelplin, ul. Przysań Jana Sobieskiego 2.	6. Zawartość załącznika Tekst c.d. i plany
2. Gmina Pelplin		
3. Powiat tczewski		
4. Województwo pomorskie		

c.d. rubryki nr 13.

STOLARKA DRZWIOWA: w części pd. zachowane: **1.** drzwi frontowe, dwuskrzydłowe, konstrukcji płycinowo-ramowej, z układem pograżonych płycin na trzech poziomach, w tym górnych przeszklonych; listwy przymykowe gładkie, ozdobny szyld z motywem czwórliścia i klamka zwinięta wolutowo; **2.** drzwi w piwnicy jednoskrzydłowe deskowo-szpungowe, na zawiasach pasowych, z metalowym skoblem; **3.** drzwi do piwnicy i mieszkań jednoskrzydłowe, konstrukcji ramowo-płycinowej w profilowanych obramieniach, płyciny rozmieszczone na 3 poziomach, w środkowym dwie w kształcie stojącego prostokąta, w dolnym i górnym leżącego. **4.** W mieszkaniach części pn. drzwi jednoskrzydłowe, płycinowo-ramowe, zachowane klamki; **5.** Drzwi w sieni pn. jednoskrzydłowe, płycinowo-ramowe, przeszklone w górnej części.

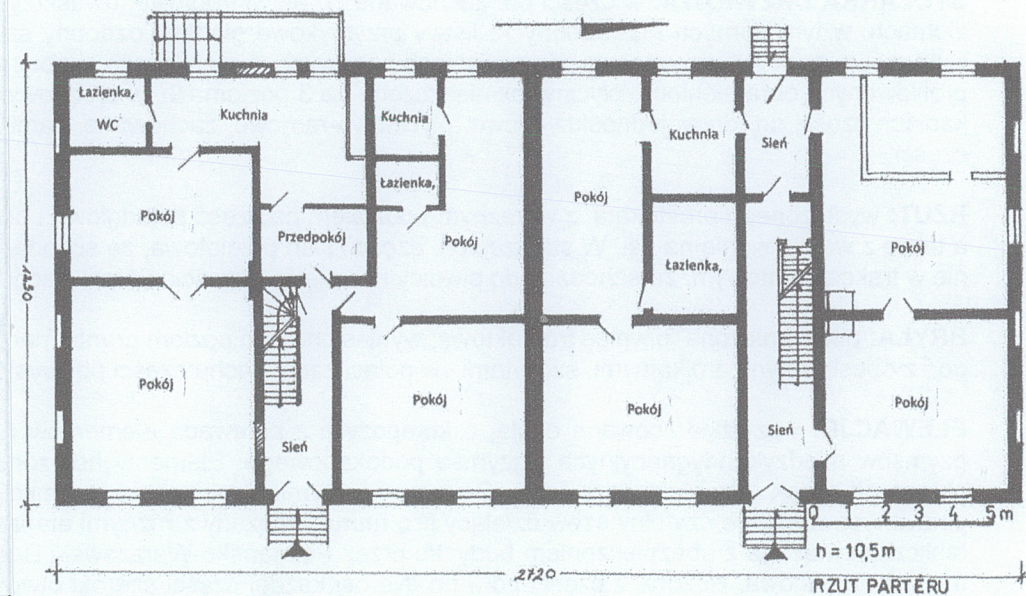
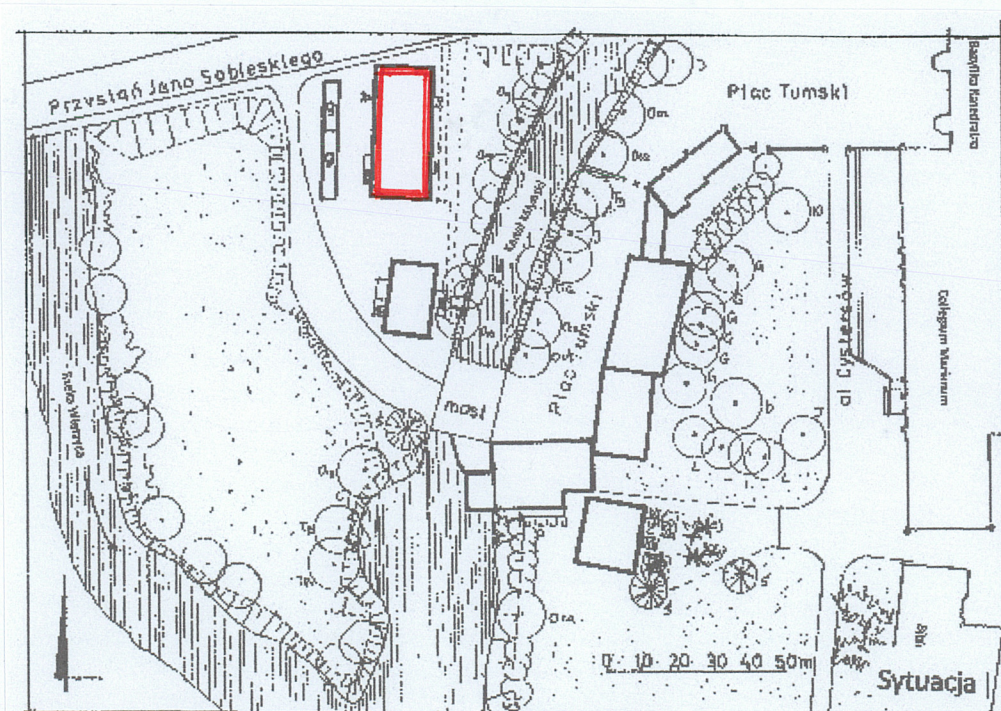
RZUT: wydłużonego prostokąta, z wyraźnym podziałem na część południową i północną. Obie części o dwutraktowym układzie wnętrza, z głębszym traktem tylnym, a także z wąską sienią na osi. W starszej, pn. części. sień przelotowa, ze schodami do piwnicy i na piętro na granicy traktów, przy ścianie pn. W części pd. sień jedynie w trakcie frontowym, ze schodami do piwnicy i na piętro przy ścianie pd. Zachowany układ pomieszczeń w trakcie przednim, w tylnym wtórne podziały.

BRYŁA: podpiwniczona, piwnice trójtaktowe, wyniesione nad poziom gruntu, nad nimi dwie kondygnacje oraz mieszkalne poddasze w obrębie dachu dwuspadowego, z obustronnymi, trójkątnymi, szczytami; w połaci zach. dachu części pd. wystawka o odrębnym, dwuspadowym, dachu.

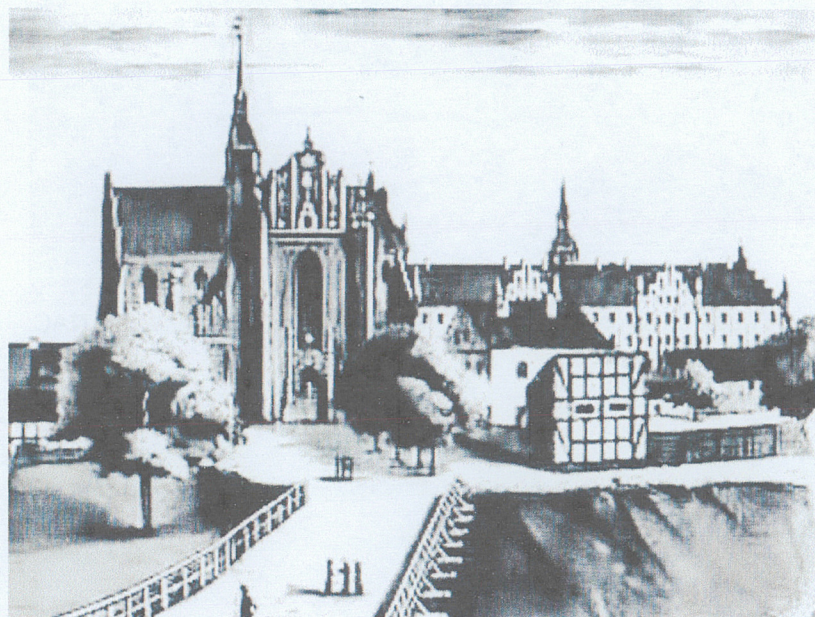
ELEWACJE: wszystkie licowane cegłą, o kompozycji z przewagą elementów horyzontalnych w formie ceglanego cokołu zakończonego rolką ceglaną, prostych gzymsów międzykondygnacyjnych i gzymsu podokapowego. Elementy horyzontalne zrównoważone podziałami wertykalnymi utworzonymi przez osie otworów okiennych, wnęk oraz otwory drzwiowe. Dekoracja w formie odcinkowych gzymsów nadokiennych obejmuje jedynie otwory okienne i wnęki piętra. Na obu elewacjach podłużnych wyraźnie czytelny szew dzielący lico muru, związany z różnymi etapami powstania części pd. i pn. budynku. Na elewacji wsch. umieszczona na elewacji tabliczka związana z ubezpieczeniem budynku przez Poznańsko-Warszawski Bank Ubezpieczeń (zapewne jak młyn z 1926 r.). **1. Elewacja frontowa**, wsch. symetryczna, 10-osiowa, złożona z części pd. i pn. Na osi każdej części szeroki otwór drzwiowy, prostokątny, zamknięty łukiem odcinkowym. Pozostałe osie utworzone przez otwory okienne o analogicznej formie, prostokątne, zamknięte łukiem odcinkowym, z zaznaczonymi łękami. **2. Elewacja zach.**, 8-osiowa, osie rozmieszczone nieregularnie, utworzone przez otwory okienne o formie jak na elewacji frontowej oraz otwór drzwiowy na 3 osi od pn., poprzedzony schodkami. Na 3 i 4 osi od pd. współczesny ganek przed zamurowanym obecnie wtórnym otworem drzwiowym. W połaci dachu części pd. dwuosiowa wystawka z niewydzielonym, trójkątnym szczytem. **3. Elewacja pn.** 4-osiowa, osie wyznaczone przez prostokątne, zamknięte odcinkowo otwory okienne o zaznaczonych łękach (2 osi od zach.) oraz analogicznie uformowane wnęki; szczyt trójkątny, obwiedziony gzymsem, pole 2-osiowe. **4. Elewacja pd.** o rozmijających się osiach kondygnacji i szczytu, utworzonych przez otwory okienne umieszczone na osiach środkowych, wnęki na bocznych oraz okna piwnicy, pole szczytu 3-osiowe.

WNĘTRZE: w mieszkaniach części pn. zachowane piece z białych kafli, pochodzące według relacji mieszkańców z lat 50-tych XX w., ponadto w mieszkaniu pd. części pn. dwie dwuskrzydłowe szafy ściennie w drewnianej obudowie.

INSTALACJE: instalacja elektryczna, wodno-kanalizacyjna, ogrzewanie częściowo piecowe, częściowo etażowe.



1. Miejscowość	PELPLIN	5. Obiekt (nazwa jak w karcie), adres	6. Zawartość załącznika
2. Gmina	Pelplin	DOM ORGANISTY W ZESPOLE GOSPODARCZYM	MATERIAŁY ARCHIWALNE
3. Powiat	tczewski	KAPITUŁY KATEDRALNEJ	
4. Województwo	pomorskie	Pelplin, ul. Przysiań Jana Sobieskiego 2.	



I. B. Solecki, S. Brzeziński, Pelplin dawny i współczesny, s. 68, 2011.



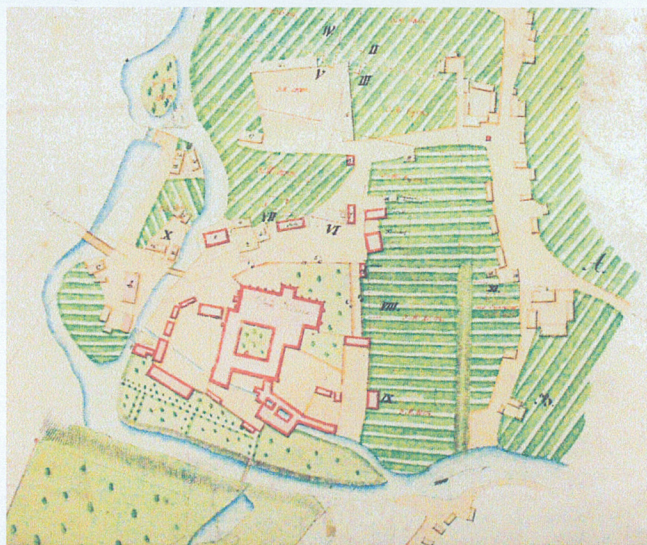
II. B. Solecki, S. Brzeziński, Był taki Pelplin, s. 71, 1998,



III. Widok Collegium Marianum, początek XX w., [www. Fotopolska](http://www.Fotopolska)



IV. Widok od strony zachodniej, lata trzydzieste XX w., [www. NAC](http://www.NAC)



V. Plan sytuacyjny wsi Pelplin, 1820, APG, sygn. V-18/1122



VI. Plan sytuacyjny kapituły, 1835, APG sygn. V-18/131

1. Miejscowość	PELPLIN	5. Obiekt (nazwa jak w karcie), adres	6. Zawartość załącznika
2. Gmina	Pelplin	DOM ORGANISTY W ZESPOLE GOSPODARCZYM	Spis ilustracji i fotografie
3. Powiat	tczewski	KAPITUŁY KATEDRALNEJ	
4. Województwo	pomorskie	Pelplin, ul. Przysiań Jana Sobieskiego 2.	

MATERIAŁY ARCHIWALNE:

- I. Widok od strony zach., 2.połowa XIX w., grafika,(w:) B. Solecki, S. Brzeziński, Pelplin dawny i współczesny, s. 68, Pelplin 2011
- II. Widok od strony zach., fotografia z końca XIX w. (w:) B. Solecki, S. Brzeziński, Był taki Pelplin, s.71, Pelplin 1998
- III. Widok Collegium Marianum i domu organisty, początek XX w., www. Fotopolska
- IV. Widok od strony zach., pocz. XX w., www. Dawny Pelplin
- V. Widok od strony zach., lata trzydzieste XX w., www. Narodowe Archiwum Cyfrowe
- VI. Widok od strony zach., pocz. XX w., www. Dawny Pelplin

SPIS FOTOGRAFII:

1. Elewacja frontowa, wschodnia
2. Widok narożnika pd.- zach.
3. Elewacja zachodnia
4. Narożnik pn.- zach.
5. Elewacja pn.
6. Elewacja wsch., część pn., parter, stolarka okienna
7. Elewacja zach., część pn., piętro, stolarka okienna
8. Elewacja zach., część pd. i pn., piętro, stolarka okienna
9. Elewacja wsch., tabliczka Banku Ubezpieczeniowego
10. Część pd., schody do piwnicy
11. Część pd., piwnica
12. Część pd., ściana tarczowa piwnicy
13. Część pd., klatka schodowa
14. Część pd., klatka schodowa, balustrada schodów
15. Część pd., schody na piętrze
16. Część pd., drzwi w piwnicy
17. Część pd., drzwi frontowe
18. Część pd., drzwi frontowe, klamka
19. Część pd., drzwi do mieszkań na parterze
20. Część pn., piwnica
21. Część pn., klatka schodowa
22. Część pn., mieszkanie pd. na parterze, szafy ścienne.
23. Część pn., schody do piwnicy
24. Część pn., drzwi w sieni
25. Część pn., piec kaflowy w mieszkaniu pd. na parterze
26. Budynek gospodarczy
27. Mur wzdłuż ul. Przysiań Jana Sobieskiego



2.



3.



4.



5.

1. Miejscowość PELPLIN	5. Obiekt (nazwa jak w karcie), adres DOM ORGANISTY W ZESPOLE GOSPODARCZYM KAPITUŁY KATEDRALNEJ PELPLIŃSKIEJ Pelplin, ul. Przysiań Jana Sobieskiego 2.	6. Zawartość załącznika FOTOGRAFIE
2. Gmina Pelplin		
3. Powiat tczewski		
4. Województwo pomorskie		



6.



7.



8



9



10.



11.

1. Miejscowość	PELPLIN	5. Obiekt (nazwa jak w karcie), adres	6. Zawartość załącznika
2. Gmina	Pelplin	DOM ORGANISTY W ZESPOLE GOSPODARCZYM	FOTOGRAFIE
3. Powiat	tczewski	KAPITUŁY KATEDRALNEJ PELPLIŃSKIEJ	
4. Województwo	pomorskie	Pelplin, ul. Przyszań Jana Sobieskiego 2.	



12 .



13 .



14.



15

1. Miejscowość PELPLIN	5. Obiekt (nazwa jak w karcie), adres DOM ORGANISTY W ZESPOLE GOSPODARCZYM KAPITUŁY KATEDRALNEJ PELPLIŃSKIEJ Pelplin, ul. Przysiań Jana Sobieskiego 2.	6. Zawartość załącznika FOTOGRAFIE
2. Gmina Pelplin		
3. Powiat tczewski		
4. Województwo pomorskie		



16.



17.



18.



19.



20.



21

1. Miejscowość **PELPLIN**2. Gmina **Pelplin**3. Powiat **tczewski**4. Województwo **pomorskie**

5. Obiekt (nazwa jak w karcie), adres

**DOM ORGANISTY W ZESPOLE GOSPODARCZYM
KAPITUŁY KATEDRALNEJ PELPLIŃSKIEJ
Pelplin, ul. Przysiań Jana Sobieskiego 2.**

6. Zawartość załącznika

FOTOGRAFIE

22.



23.



24.



25.

1. Miejscowość PELPLIN	5. Obiekt (nazwa jak w karcie), adres DOM ORGANISTY W ZESPOLE GOSPODARCZYM KAPITUŁY KATEDRALNEJ PELPLIŃSKIEJ Pelplin, ul. Przysiań Jana Sobieskiego 2.	6. Zawartość załącznika FOTOGRAFIE
2. Gmina Pelplin		
3. Powiat tczewski		
4. Województwo pomorskie		



26.



27.