

KARTA EWIDENCYJNA ZABYTKU NIERUCHOMEGO

32 10

1. Obiekt 338/1

DOM MŁYNARZA, OB. BUDYNEK MIESZKALNY W ZESPOLE GOSPODARCZYM KAPITUŁY
KATEDRALNEJ CHEŁMIŃSKIEJ, NASTĘPNIE PELPLIŃSKIEJ

2. Czas powstania

4.ćw.XIX w.

3. Miejscowość

PELPLIN

11. Materiały graficzne



1.



4. Adres

ul. Przysań Jana Sobieskiego 3

ewidencja gruntów : działka nr 86/2

nr hipoteczny:

KW

5. Przynależność administracyjna

województwo: pomorskie

powiat: tczewski

gmina:

Pelplin

6. Współrzędne geograficzne

N 53.9283 ° E 18.6979 °

7. Poprzednie nazwy miejscowości

Polplin (1274 r.), Polplyn (1298),

Peplin (1583 r.)

8. Właściciel i jego adres

Kuria Diecezji Pelplińskiej

83-130 Pelplin

ul. Biskupa Domipika 11

9. Użytkownik i jego adres

Prywatni lokatorzy

10. Formy ochrony

A-1059 31.01.2018

Pomnik Historii na podstawie rozporządzenia
Prezydenta RP z dnia 23 kwietnia 2014 r.

W czasach funkcjonowania klasztoru cystersów w Pelplinie wszystkie młyny wraz z towarzyszącymi im zabudowaniami były oddawane w długoletnią dzierżawę. Młyny pelplińskie dzierżawiła od 1798 r. rodzina Klecewiczów.

W 1821 r. ustanowiono nową Diecezję Chełmińską z siedzibą w Pelplinie, a w dwa lata później rozwiązany został tutejszy klasztor ojców cystersów.

W 1824 r. do Pelplina przeniesiono siedzibę biskupstwa, kapitułę katedralną i centralne urzędy diecezji.

Od 1833 r. kapituła katedralna stała się formalnie właścicielką wszelkich nieruchomości pocysterskich, w tym zespołu gospodarczego z młynami.

Na mapach wsi Pelplin z 1820 i 1826 r. w miejscu omawianego obiektu widnieją jedynie zabudowania gospodarcze. Dopiero w 2. połowie stulecia odnotowano tu murowane budynki mieszkalne. Dom młynarza powstał zapewne po odbudowie młyna zniszczonego pożarem w 1895 r. Do jego budowy użyto cegły o wymiarach 27 x 13 x 7 cm, analogicznej jak w części południowej sąsiedniego budynku, także rozbudowanego w tym czasie.

W okresie międzywojennym obiekt należał do zespołu młyna, co potwierdza taksa ubezpieczeniowa z 02.08.1926 r. (Archiwum Diecezjalne), w spisie której figuruje budynek mieszkalny. Zespół był oddawany w dzierżawę jeszcze po ostatniej wojnie. Pochodząca z 1949 r. umowa dzierżawna z Julianem Zbuckim, wymienia w wykazie nieruchomości młyna budynek mieszkalny. W 1951 r. zespół młyna został znacjonalizowany, dom młynarza włączono do zasobów miejskich. Od 1989 r. ponownie stanowi własność kapituły katedralnej.

SYTUACJA: obiekt położony na wsch. brzegu wyspy zlokalizowanej między korytem rzeki Wierzycy od strony zach. i kanałem rzeki Wierzycy od strony wsch. Wyspę łączą z lądem dwa mosty: podwójny, przerzucony nad rzeką i kanałem w osi ul. Przystań Jana Sobieskiego oraz pojedynczy, wzniesiony jedynie nad kanałem w części pd. wyspy. Na teren wyspy prowadzi wjazd odchodzący od ul. Przystań J. Sobieskiego w kierunku pd., wzdłuż zabudowań gospodarczych budynków nr 2 i 3. Teren wyspy jest płaski, lekko wznoszący się w części zach. Brzegi kanału porasta obustronnie starodrzew liściasty, głównie olchy czarne i topole białe.

MATERIAŁ I KONSTRUKCJA

Mury: ściany tarczowe piwnicy wykonano z kamiennych otoczków średniej wielkości, układanych w dosyć regularnych warstwach, uzupełnionych gruzem ceglany, na zaprawie wapienno-piaskowej; mury obwodowe wzniesiono z cegły maszynowej o wymiarach 27 x 12,5 x 7 cm, w wążku krzyżowym, na zaprawie wapienno-piaskowej o wyprawionych spoinach, obecnie częściowo zatartych; cokół elewacji wykonany w dolnej części z ciętego kamienia na zaprawie wapienno-piaskowej, w górnej części z cegły z zakończeniem w formie rolki ułożonej z cegieł główek; ściany działowe piwnicy oraz parteru ceglane, ściany poddasza w konstrukcji szkieletowej wypełnionej cegłą.

Wieżba i pokrycie dachu: wieżba dachowa drewniana, łączona na kołki, konstrukcji krokwiowo-jętkowej; pokrycie połaci dachowych dachówką ceramiczną, podwójną karpiówką, układaną w łuskę; dach przedsionka kryty papą.

Stropy/sklepienia: w piwnicy sklepienie ceramiczne kolebkowe, o nieco obniżonej strzałce łuku, wzmocnione wtórnie żeliwnymi legarami charakterystycznymi dla stropów typu Kleina; strop nad parterem drewniany, belkowy.

Podłogi/posadzki: w piwnicy wylewka betonowa, w sieni, w pokojach podłoga deskowa nakryta płytą pilśniową, na poddaszu odkryte deski.

Schody: 1. do piwnicy ceglane, jednobiegowe, zakręcające; 2. na poddasze drewniane, jednobiegowe, zakręcające, balustrada ażurowa, szczeblinowa, słupek prosty, poręcz profilowana, jednostronna.

Stolarka okienna: pierwotna zachowana nielicznie (2 okna na elewacji wsch.), okna drewniane, skrzynkowe, 8-kwaterowe (2-dzielne, 4-poziomowe), ślemię stałe, profilowane, słupek dzielony, gładki.

Stolarka drzwiowa: 1. w piwnicy 2 pary drzwi jednoskrzydłowych, deskowo-szpungowych, na zawiasach czopowych; 2. drzwi w przybudówce jednoskrzydłowe, płycinowo-ramowe, z prostokątnymi płycinami rozmieszczonymi w dwóch poziomach, wyższymi w poziomie górnym, zachowana ozdobna, żeliwna klamka oraz szyld; 3. w mieszkaniach drzwi jednoskrzydłowe w profilowanym obramieniu, płycinowo-ramowe, z prostokątną płyciną w górnym i kwadratową w dolnym poziomie, zachowana prosta żeliwna klamka i szyld; 4. drzwi w mieszkaniu pd., dawne wejściowe z sieni, dwuskrzydłowe, płycinowo-ramowe, w profilowanych obramieniach.

| | | | |
|---|---|--|--------------------------------------|
| 14. Kubatura 930 m ³ | 15. Powierzchnia użytkowa 142 m ² | 16. Przeznaczenie pierwotne Mieszkanie pracowników kurii (organista, dyrygent szkół śpiewaczej) | 17. Użytkowanie obecne Mieszkalne |
| 18. Prace budowlane i konserwatorskie, ich przebieg i dokumentacja Brak danych | | 19. Stan zachowania (fundamenty, ściany zewnętrzne, ściany wewnętrzne, sklepienia, stropy, konstrukcje dachowe, pokrycie dachu, wyposażenie i instalacje) Fundamenty - stan dobry Ściany zewnętrzne - stan średni, czytelne pęknięcia muru szczególnie w nadpro- zach. okiennych, w nadprożu okna skrajnego elewacji wsch. grożące zawaleniem Ściany wewnętrzne – stan średni Stropy – stan zły, liczne zawilgocenia i ugięcia belek Stołarka okienna – oryginalna zachowana częściowo w stanie zadowalającym Stołarka drzwiowa – zachowane egzemplarze – stan dobry Wieżba i pokrycie dachu – stan zły, konieczny remont kapitalny Elementy wystroju elewacji – stan dobry Stan instalacji wod.-kan. – niezadowalający, konieczny remont | |
| 20. Istniejące zagrożenia, najpilniejsze postulaty konserwatorskie Remont dachu i instalacji wodno-kanalizacyjnej. | | | |

21. Akta archiwalne (rodzaj akt, numer i miejsce przechowywania)

Archiwum Diecezjalne w Pelplinie, Inwentarz Archiwum Kapituły Katedralnej Chełmińskiej 1821-1992:

23. Die Bauangelegenheiten Domvicariengebäude, Domcuria, Chordirigenten-
hause 1869-1884

24. Die Bauangelegenheiten, Domvicariengebäude, Domcuria, Chordirigenten-
hause 1885-1901

33. Die Bauangelegenheiten Domcurien, Domvicarienwohnungen,, Küster und
Organist 1900-1910

34. Die Bauangelegenheiten Domkurien, Küster und Choralistenhause 1909-
1920

22. Bibliografia

1. R. Frydrychowicz, Geschichte der Cistercienserabtei Pelplin u. ihre Bau- und Kunst-
denkmäler, Düsseldorf 1905
2. J. Heise, Die Bau- und Kunstdenkmäler der Provinz Westpreussen, Bd. 1, 1887
3. J. St. Pasierb, J. Ciemnołowski, Pelplin, 1978
4. J. St. Pasierb, Pelplin i jego zabytki, 1993
5. B. Solecki, S. Brzeziński, Był taki Pelplin, 1998
6. B. Solecki, S. Brzeziński, Pelplin dawny i współczesny, 2011
7. E. Łużyńska, Pelplin i Doberan, architektura opactw cysterskich spokrewnionych
filiacyjnie, 2014

Archiwum Państwowe w Gdańsku, Zespół map regencji gdańskiej:

1. Plan sytuacyjny kapituły, 1835, APG sygn. V-18/131
2. Plan sytuacyjny wsi Pelplin, 1820, APG, sygn. V-18/1122
3. Plan sytuacyjny kapituły, ok. 1825, APG, sygn. V-18/132

24. Uwagi

25. Adnotacje o inspekcjach, informacje o zmianach (daty, imiona i nazwiska wypełniających)

26. Opracowanie karty ewidencyjnej (autor, data, podpis autora)

tekst Jolanta Barton-Piórkowska, wrzesień 2017 r.

plany i rysunki Jolanta Barton-Piórkowska, wrzesień 2017 r.

fotografie Jolanta Barton-Piórkowska, wrzesień 2017 r.

} *JBP*

**KARTA PO WYPEŁNIENIU PODLEGA OCHRONIE NA PODSTAWIE
PRZEPISÓW PRAWA AUTORSKIEGO**

27. Załączniki

6.

| | | | |
|----------------|-----------|---|-------------------------|
| 1. Miejscowość | PELPLIN | 5. Obiekt (nazwa jak w karcie), adres | 6. Zawartość załącznika |
| 2. Gmina | Pelplin | DOM MŁYNARZA W ZESPOLE GOSPODARCZYM | Tekst c.d. |
| 3. Powiat | tczewski | KAPITUŁY KATEDRALNEJ PELPLIŃSKIEJ | |
| 4. Województwo | pomorskie | Pelplin, ul. Przysiań Jana Sobieskiego 3. | |

c.d. rubryki nr 13.

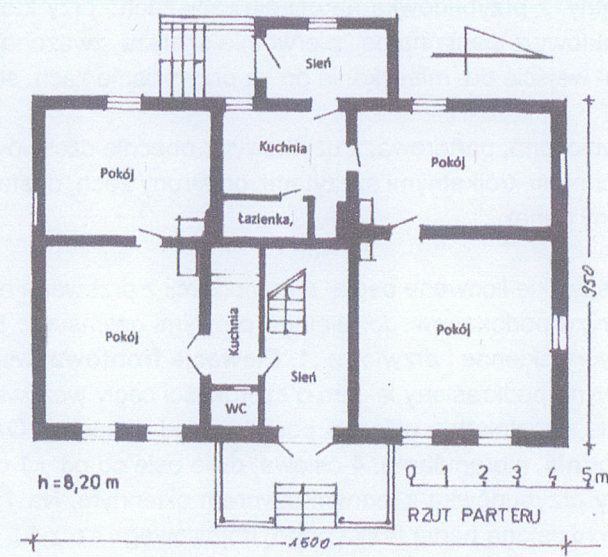
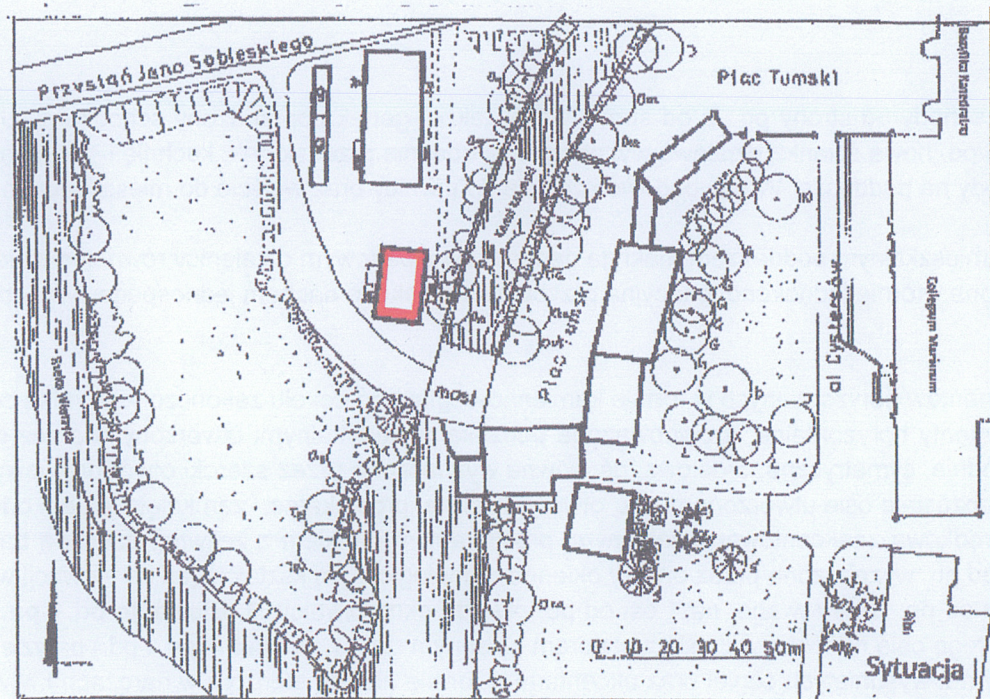
RZUT: prostokątny, z przybudówką na osi elewacji zach., przy której schody od strony pn., a od strony wsch. także ganek poprzedzony schodkami. Układ wnętrza czytelny, dwutraktowy z sienią na osi, pierwotnie szerszą, zwężoną od pd. nową ścianką działową wyznaczającą obecnie przedsionek, kuchnię i sanitariaty mieszkania pd. W sieni wejście do mieszkania pd., a przy ścianie zach. schody na poddasze. W przybudówce zejście do piwnicy oraz wejście do mieszkania pn.

BRYŁA: podpiwniczona, parterowa, z użytkowym, obecnie częściowo mieszkalnym poddaszem, nakryta dachem dwuspadowym o kalenicy równoległej do elewacji wsch., z obustronnymi, trójkątnymi szczytami; od strony zach. dostawiona wtórnie jednokondygnacyjna przybudówka nakryta dachem jednospadowym; od strony wsch. prostokątny ganek.

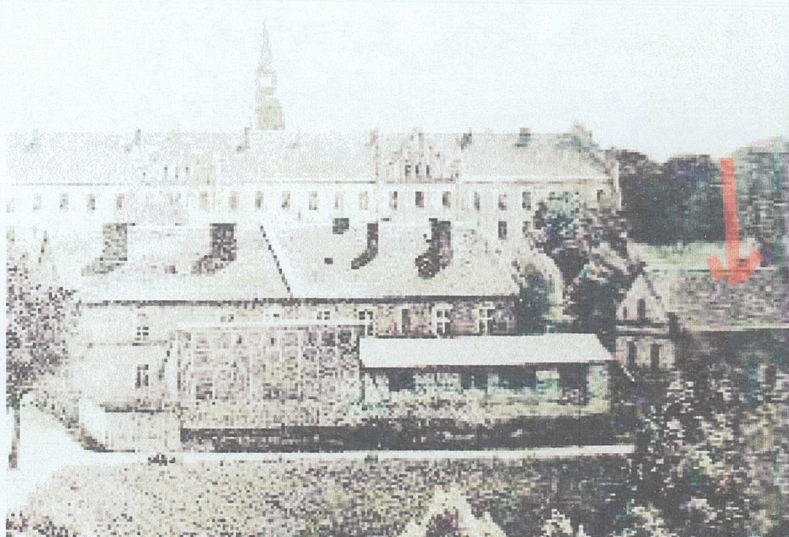
ELEWACJE: wszystkie licowane cegłą, o kompozycji z przewagą elementów horyzontalnych w formie kamienno-ceglanego cokołu zakończonego rolką ceglana oraz ceramicznego fryzu podokapowego, ujętego prostymi gzymsami. Elementy horyzontalne zrównoważone podziałami wertykalnymi utworzonymi przez osie wyznaczone przez otwory okienne i drzwiowe. **1. Elewacja frontowa**, wschodnia, symetryczna, 5-osiowa; oś główna wyznaczona przez szeroki otwór drzwiowy zamknięty łukiem odcinkowym, podkreślony łękiem o szerokości cegły wozówki; pozostałe osie utworzone przez otwory okienne, prostokątne, zamknięte łukiem odcinkowym z łękami oraz małe, prostokątne okienka powyżej, pod okapem. Oś środkowa zaakcentowana ceglanym, prostokątnym gankiem z żeliwną, ażurową balustradą. **2. Elewacja zachodnia**, nieregularna, 4-osiowa; dwie osie od pd. i 1 oś od pn. wyznaczone przez otwory okienne o analogicznym kształcie jak na elewacji wsch.; drugą oś od pn. tworzy przybudówka z jednym otworem okiennym. Na 1 osi od pn. zamurowane, na 1 osi od pd. otwarte okno piwnicy; **3. Elewacje pd. i pn.** o zbliżonej kompozycji, z wydzieloną partią trójkątnego, trójosiowego szczytu, którego osie nie pokrywają się z otworem okiennym (pn.) i wnękami (pn. i pd.) przyziemia. Szczyt o ramionach ujętych prostym gzymsem, podstawą z fryzem utworzonym z wysuniętych cegieł oraz akcentami w formie niskich sterczyn w narożach i w wierzchołku. Kompozycja pola szczytu symetryczna, wyznaczona przez otwory okienne, z których oś środkową tworzy największy z nich oraz kolisty, umieszczony powyżej.

WNĘTRZE: we wnętrzu zachowane drewniane schody na poddasze z deskową obudową ściany i ażurową balustradą, złożona z prostych szczebli, zachowanych częściowo. W mieszkaniu pn. znajduje się piec z białych kafli o ozdobnym gzymsem, pochodzący wg relacji mieszkańców z lat 50-tych XX w., w mieszkaniu pd. podobnie datowany piec z zielonych kafli.

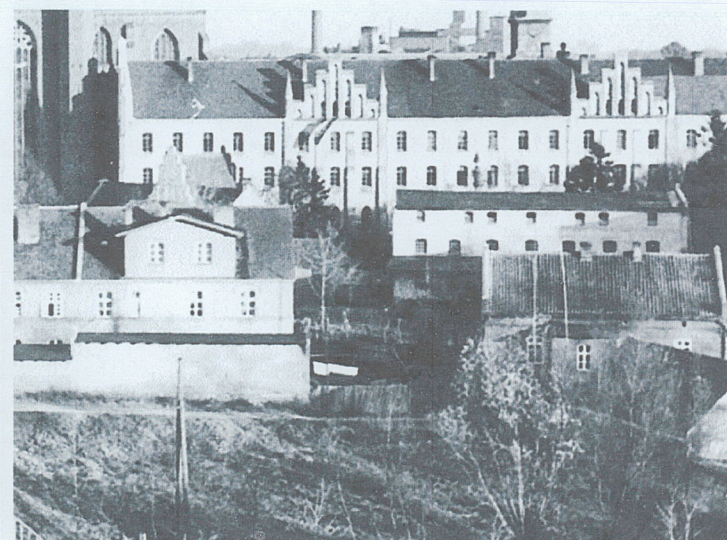
INSTALACJE: instalacja elektryczna, wodno-kanalizacyjna, ogrzewanie piecowe.



| | | | |
|----------------|------------------|--|-----------------------------|
| 1. Miejscowość | PELPLIN | 5. Obiekt (nazwa jak w karcie), adres | 6. Zawartość załącznika |
| 2. Gmina | Pelplin | DOM MŁYNARZA W ZESPOLE GOSPODARCZYM | MATERIAŁY ARCHIWALNE |
| 3. Powiat | tczewski | KAPITUŁY KATEDRALNEJ | |
| 4. Województwo | pomorskie | Pelplin, ul. Przysiań Jana Sobieskiego 3. | |



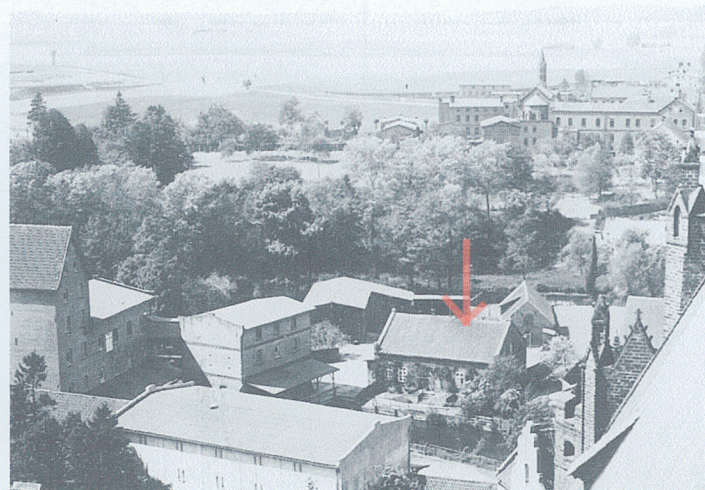
I. B. Solecki, S. Brzeziński, Był taki Pelplin, s. 4, 1998,



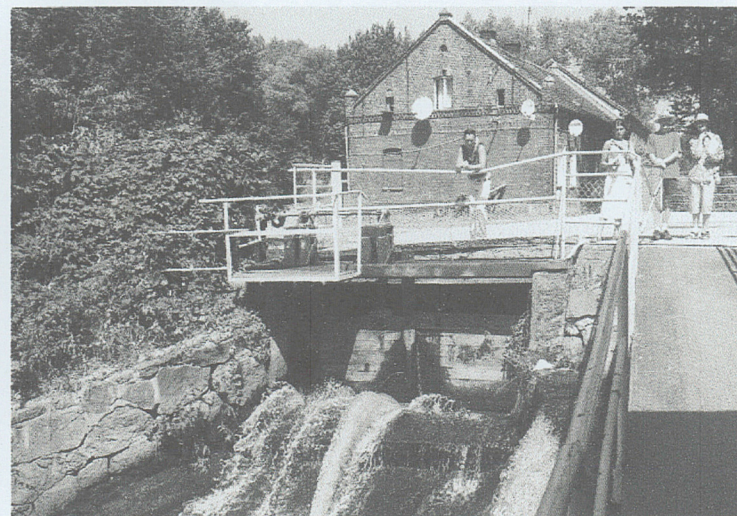
II. B. Solecki, S. Brzeziński, Był taki Pelplin, s. 73



III. Widok katedry i młyna w Pelplinie, 1916, [www. Fotopolska](http://www.fotopolska.pl)



IV. B. Solecki, S. Brzeziński, Był taki Pelplin, s.79



V. Widok budynku od strony pn.-wsch. i pd., (w:) E.Łużyniecka, s. 779

| | | | |
|----------------|------------------|--|-------------------------------------|
| 1. Miejscowość | PELPLIN | 5. Obiekt (nazwa jak w karcie), adres | 6. Zawartość załącznika |
| 2. Gmina | Pelplin | DOM MŁYNARZA W ZESPOLE GOSPODARCZYM | SPIS ILUSTRACJI I FOTOGRAFIE |
| 3. Powiat | tczewski | KAPITUŁY KATEDRALNEJ | |
| 4. Województwo | pomorskie | Pelplin, ul. Przysiań Jana Sobieskiego 3. | |

MATERIAŁY ARCHIWALNE:

- I. Widok od strony zach., 2.połowa XIX w., grafika,(w:) B. Solecki, S. Brzeziński, Pelplin dawny i współczesny, s. 68, Pelplin 2011
- II. Widok od strony zach., fotografia z końca XIX w. (w:) B. Solecki, S. Brzeziński, Był taki Pelplin, s.4, Pelplin 1998
- III. Widok Collegium Marianum i domu organisty, początek XX w., www. Fotopolska
- IV. Widok od strony Zachy 1925 r. (w:) B. Solecki, S. Brzeziński, Był taki Pelplin, s.479 Pelplin 1998
- V. Plan sytuacyjny wsi Pelplin, 1820, APG, sygnatura V-18/1122
- VI. Plan sytuacyjny kapituły, 1835, APG, sygnatura V-18/131

SPIS FOTOGRAFII:

1. Widok od strony pd.- wsch.
2. Elewacje pd. i zach..
3. Elewacja zach.
4. Elewacja wsch.
5. Elewacja pd.
6. Elewacja pn.
7. Elewacja wsch., ganek z żeliwną balustradą
8. Elewacja wsch., stolarka okienna
9. Elewacja wsch., stolarka okienna
10. Elewacja zach., drzwi w przybudówce
11. Przybudówka, drzwi do piwnicy, klamka
12. Piwnica, widok w kierunku pd.
13. Piwnica, widok w kierunku pn.
14. Schody na poddasze
15. Poddasze, więźba dachowa
16. Schody do piwnicy
17. Dwuskrzydłowe drzwi w mieszkaniu pd.
18. Jednoskrzydłowe drzwi w mieszkaniu pn.
19. Drzwi w mieszkaniu pn., klamka
20. Piec kaflowy w mieszkaniu pn.
21. Piec kaflowy w mieszkaniu pd.



2



3



4.



5

| | | | |
|----------------|------------------|--|-------------------------|
| 1. Miejscowość | PELPLIN | 5. Obiekt (nazwa jak w karcie), adres | 6. Zawartość załącznika |
| 2. Gmina | Pelplin | DOM MŁYNARZA W ZESPOLE GOSPODARCZYM | FOTOGRAFIE |
| 3. Powiat | tczewski | KAPITUŁY KATEDRALNEJ | |
| 4. Województwo | pomorskie | Pelplin, ul. Przysiań Jana Sobieskiego 3. | |



6.



7



8

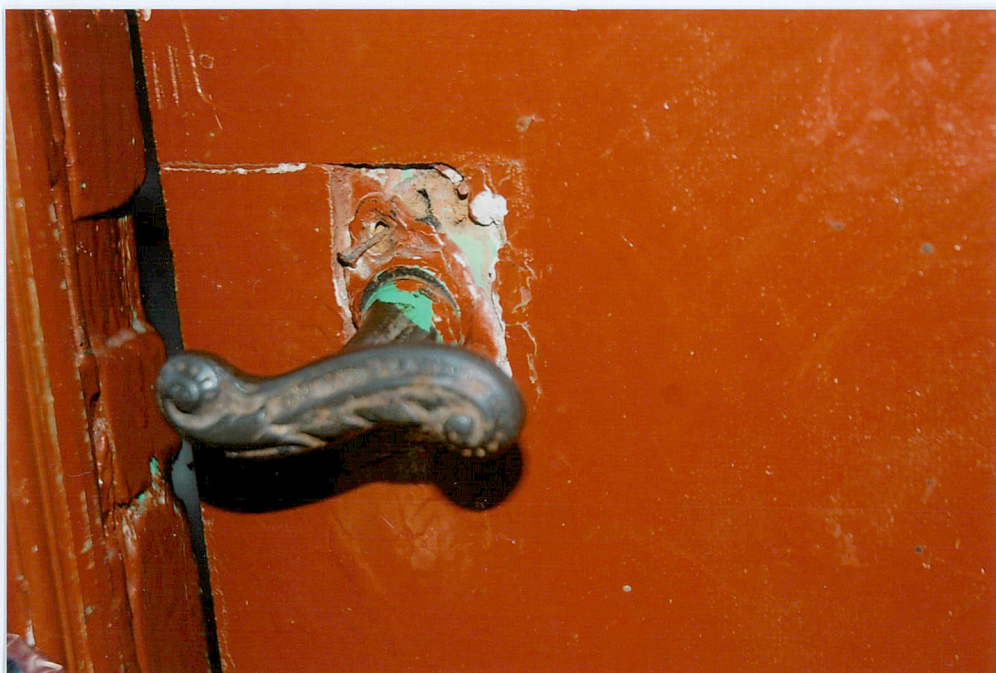


9.



10.

| | | | |
|----------------|------------------|--|-------------------------|
| 1. Miejscowość | PELPLIN | 5. Obiekt (nazwa jak w karcie), adres | 6. Zawartość załącznika |
| 2. Gmina | Pelplin | DOM MŁYNARZA W ZESPOLE GOSPODARCZYM | FOTOGRAFIE |
| 3. Powiat | tczewski | KAPITUŁY KATEDRALNEJ | |
| 4. Województwo | pomorskie | Pelplin, ul. Przysiań Jana Sobieskiego 3. | |



11.



12.



13.



14.



15.

| | | | |
|----------------|------------------|--|-------------------------|
| 1. Miejscowość | PELPLIN | 5. Obiekt (nazwa jak w karcie), adres | 6. Zawartość załącznika |
| 2. Gmina | Pelplin | DOM MŁYNARZA W ZESPOLE GOSPODARCZYM | FOTOGRAFIE |
| 3. Powiat | tczewski | KAPITUŁY KATEDRALNEJ | |
| 4. Województwo | pomorskie | Pelplin, ul. Przystań Jana Sobieskiego 3. | |



16.



17.



18.



19.



20.



21.