

# KARTA EWIDENCYJNA ZABYTKU NIERUCHOMEGO

3209

1. Obiekt

ZESPÓŁ GOSPODARCZY KLASZTORU CYSTERSKIEGO, NASTĘPNIE KAPITUŁY  
KATEDRALNEJ CHEŁMIŃSKIEJ, OBECNIE PELPLIŃSKIEJ

338

2. Czas powstania

XIV-XVIII w.  
2. poł. XIX w., 1926 r.

3. Miejscowość

PELPLIN

11. Materiały graficzne



1.

4. Adres

ul. Przystań Jana Sobieskiego  
Plac Tumski

ewidencja gruntów : działki nr 84/6, 85,86/1,  
86/2, 89/6, 89/7, 89/8  
90/4,90/5

nr hipoteczny:

KW  
KW

5. Przynależność administracyjna

województwo: pomorskie  
powiat: tczewski  
gmina: Pelplin

6. Współrzędne geograficzne:

N 53.9283 ° E 18.6979 °

7. Poprzednie nazwy miejscowości

Polplin (1274 r.), Polplyn (1298),

Peplin (1583 r.)

8. Właściciel i jego adres

Diecezja Pelplińska  
83-130 Pelplin  
ul. Biskupa Dominika 11

9. Użytkownik i jego adres

Diecezja Pelplińska, adres j. w.  
Lokatorzy prywatni, ul. Przystań J. Sobieskiego

10. Formy ochrony

Decyzja z dnia 11.07.1984, nr rej. 1059  
Pomnik Historii na podstawie rozporządzenia  
Prezydenta RP z dnia 23 kwietnia 2014 r.



Dzieje zespołu gospodarczego związane były kolejno z klasztorem cysterskim, kapitułą katedralną chełmińską, a następnie pelplińską. Sięgają zatem czasów średniowiecza i pojawienia się w Pelplinie zakonu cystersów w 1276 r. Po jego rozwiązaniu w 1823 r., a następnie utworzeniu w 1821 r. nowej diecezji chełmińskiej i po przeniesieniu stolicy do Pelplina, nowym właścicielem nieruchomości stała się od 1833 r. kapituła katedralna chełmińska, od 1992 r. pelplińska. Zgromadzenie cystersów ukształtowało stopniowo w XIV i XV w. założenie klasztorne w Pelplinie, o typowym dla klasztorów cysterskich programie budowlano-funkcjonalnym (filia Doberanu). Częścią tego kompleksu był zespół gospodarczy zajmujący jego zach. część, zlokalizowaną w zakolu rzeki Wierzycy. Koryto rzeki zostało wówczas uregulowane, wzdłuż zach. odcinka powstał kanał młyński, z odchodzącym od niego kanałem wsch., poprowadzonym do zabudowań klasztornych. Nad kanałem młyńskim wzniesiono młyn południowy, zwany później dużym młynem, a nad kanałem wsch. tzw. mały młyn. Rozmieszczenie obu młynów wskazuje, że już wówczas budynki gospodarcze zgrupowane były wokół dwóch dziedzińców gospodarczych.

Jednak pełen obraz cysterskiego zespołu gospodarczego prezentuje veduta klasztoru z 1774 r. Przedstawia 2 dziedzińce rozdzielone budynkami gospodarczymi. Dziedziniec I (ob. Al. Cystersów) usytuowany wzdłuż zach. skrzydła klasztoru, wyznaczał od strony pn. browar, w narożniku pn.- zach. gotycka brama przebudowana w 1649 r., od zach. dwa budynki połączone murem: spichlerz i mały młyn, a od pd. drugi spichlerz i słodownia, wzniesione w 1759 r. Od kanału przez mały młyn w stronę klasztoru płynął otwarty kanał wsch. Dziedziniec II położony był wzdłuż kanału młyńskiego (ob. pd. część Placu Tumskiego), ograniczony od strony pd. budynkiem dużego młyna, od wsch. małego młyna i spichlerza połączonych murem, a od zach., za kanałem, budynkami gospodarczymi, z których północny charakteryzował się podcieniem wzdłuż całej elewacji frontowej.

c.d. tekstu na wkładce nr 1

**SYTUACJA:** historyczny zespół gospodarczy położony jest na terenie zlokalizowanym między Collegium Marianum przy Al. Cystersów od strony wsch., rzeką Wierzycą od stron zach. i pd. oraz Placem Tumskim od strony pn. W przeszłości obejmował dwa dziedzińce gospodarcze, z których dziedziniec I, wsch. (Aleja Cystersów) całkowicie zmienił charakter, stając się obecnie zamkniętym terenem reprezentacyjno-rekreacyjnym związanym z Collegium Marianum, oddzielonym od Placu Tumskiego murem z bramą wjazdową, a od dawnych obiektów gospodarczych trawnikiem i szpalierami wysokiej zieleni. Dziedziniec II, zach., położony wzdłuż kanału Wierzycy (ob. południowa część Placu Tumskiego), zachował charakter podwórza gospodarczego otoczonego budynkami mieszkalnymi i gospodarczymi, z których wszystkie obiekty gospodarcze zmieniły swą pierwotną funkcję użytkową, natomiast mieszkalne pozostały bez zmian. Nawierzchnia tego dziedzińca pozostała częściowo wybrukowana, z uzupełnieniami asfaltowymi oraz z płyt betonowych wykonanych w pobliżu dużego młyna.

**KOMPOZYCJA:** zespół gospodarczy obecnie zredukowany do zabudowy wokół dziedzińca gospodarczego II (pd. część Placu Tumskiego), zachował regularną, zamkniętą kompozycję. Wszystkie obiekty skupione są wokół prostokątnego podwórza, rozciągającego się wzdłuż kanału młyńskiego. **Skrzydło wschodnie** kompozycji zachowało się bez większych zmian, tworzą je dawne budynki wznoszone od czasów średniowiecza po XIX w. Od pn. wznosi się budynek bramny (1.), za nim stajnia (2.), następnie spichlerz (3.) oraz mały młyn (4.). Do tego skrzydła zalicza się także budynek mieszkalny z końca XIX w. (5.). **Skrzydło południowe** wyznacza duży młyn (6.) a **skrzydło zachodnie** obiekty mieszkalne: dom młynarza (7.) oraz dom organisty i służby kościelnej (8.).

**KOMUNIKACJA:** Wjazd na dziedziniec gospodarczy prowadzi od pn., przez współczesną, bramę w ceglanych murze. Dziedziniec łączy z wyspą most przerzucony nad kanałem młyńskim, tuż przy śluzie. Do budynków mieszkalnych na wyspie istnieje także dojazd od strony ul. Przysiań J. Sobieskiego, poprowadzony wzdłuż elewacji zach. budynków gospodarczych

#### OBIEKTY MIESZKALNE:

**Dom młynarza (7.),** z końca XIX w., wzniesiony z cegły, na kamiennym fundamencie, założony na rzucie prostokąta, z przybudówką od zach. oraz gankiem od frontu. Podpiwniczony, parterowy, nakryty ceramicznym dachem dwuspadowym.

**Dom organisty i służby kościelnej (8.),** część pn. zbudowana w 1869 r., część pd. dobudowana pod koniec XIX w., częściowo przekształcona w 2. ćwierci XX w. Ceglany, podpiwniczony, dwukondygnacyjny, nakryty dachem dwuspadowym, o połaciach współcześnie krytych blachodachówką.

**Budynek mieszkalny (5.),** pierwotna funkcja nieznana, po 1945 r. siedziba urzędników kapituły, od 1982 r. sióstr, a od 2012 r. dom rekolekcyjny. Wzniesiony w końcu XIX w., ceglany, podpiwniczony, piętrowy z mieszkalnym poddaszem, nakryty ceramicznym dachem dwuspadowym.

#### OBIEKTY GOSPODARCZE:

**Stajnia, ob. sanitariaty (2.),** przypuszczalnie z XIX w., gdyż nie odnotowana jeszcze na weducie klasztoru. Ceglana, z górną częścią w konstrukcji szkieletowej, parterowa, o tynkowanych elewacjach, nakryta ceramicznym dachem dwuspadowym.

**Spichlerz, ob. hotel (3.),** zapewne z XIX w., chociaż na weducie klasztoru widnieje już w tym miejscu parterowy budynek. Ceglany, trójkondygnacyjny, nakryty dachem dwuspadowym.

**Mały młyn, ob. recepcja hotelu (4.),** wzniesiony w XIV w., przebudowywany w XV i XIX w. Ceglany, parterowy, z półkolistym przepustem nad dawnym kanałem wsch., nakryty dachem dwuspadowym.

c.d. tekstu na wkładce nr 1



14. Kubatura

Nie dotyczy

15. Powierzchnia użytkowa

Nie dotyczy

16. Przeznaczenie pierwotne

Zespół gospodarczy kapituły

17. Użytkowanie obecne

Zespół hotelowo-usługowo-mieszkalny

18. Prace budowlane i konserwatorskie, ich przebieg i dokumentacja

Budynek bramny – remont 2001 r.  
Spichlerz – remont z adaptacją na hotel 2006 r.  
Mały młyn – remont z adaptacją na recepcję 2006 r.  
Duży młyn – częściowy remont 2008 r.  
2009 - dom organisty - generalny remont dachu, opierzeń blacharskich, położenie blachodachówki

19. Stan zachowania (fundamenty, ściany zewnętrzne, ściany wewnętrzne, sklepienia, stropy, konstrukcje dachowe, pokrycie dachu, wyposażenie i instalacje)

1. Budynek bramny, ob. punkt informacji – stan dobry
2. Stajnia, ob. sanitariaty – stan dobry
3. Spichlerz, ob. hotel – stan dobry
4. Mały młyn, ob. recepcja – stan dobry
5. Budynek mieszkalny, ob. dom rekolekcyjny – stan dobry
6. Duży młyn – stan przed remontem
7. Dom młynarza, ob. budynek mieszkalny – stan zły
8. Dom organisty, ob. budynek mieszkalny – stan dobry

20. Istniejące zagrożenia, najpilniejsze postulaty konserwatorskie

Remont i nowa funkcja dużego młyna  
Remont kapitalny domu młynarza  
Ograniczenie nowej wysokiej zieleni przesłaniającej wsch. elewacje budynku  
bramnego i spichlerza



21. Akta archiwalne (rodzaj akt, numer i miejsce przechowywania)

Archiwum Diecezjalne w Pelplinie, Inwentarz Archiwum Kapituły Katedralnej Chełmińskiej 1821-1992:  
23. Die Bauangelegenheiten Domvicariengebäude, Domcuria, Chordirigenten-  
haus 1869-1884  
24. Die Bauangelegenheiten, Domvicariengebäude, Domcuria, Chordirigenten-  
haus 1885-1901  
33. Die Bauangelegenheiten Domcurien, Domvicarienwohnungen,, Küster und  
Organist 1900-1910  
34. Die Bauangelegenheiten Domkurien, Küster und Choralistenhaus 1909-  
1920  
779. Odbudowa śluzy w 1936 r.  
783. Taxa ubezpieczeniowa z 02.08.1926 r.  
886. Kosztorys odbudowy młyna kapitulnego w 1946 r.

22. Bibliografia

1. R. Frydrychowicz, Geschichte der Cistercienserabtei Pelplin u. ihre Bau- und Kunst-  
denkmäler, Düsseldorf 1905
2. J. Heise, Die Bau- und Kunstdenkmäler der Provinz Westpreussen, Bd. 1, 1887
3. J.St. Pasierb, J. Ciemnołowski, Pelplin, 1978
4. J.St. Pasierb, Pelplin i jego zabytki, 1993
5. B. Solecki, S. Brzeziński, Był taki Pelplin, 1998
6. B. Solecki, S. Brzeziński, Pelplin dawny i współczesny, 2011
7. E. Łużyńska, Pelplin i Doberan, architektura opactw cysterskich spokrewnionych  
filiacyjnie, 2014

Archiwum Państwowe w Gdańsku, Zespół map regencji gdańskiej:

1. Plan sytuacyjny kapituły, 1835, APG sygn. V-18/131
2. Plan sytuacyjny wsi Pelplin, 1820, APG, sygn. V-18/1122
3. Plan sytuacyjny kapituły, ok. 1825, APG, sygn. V-18/132
4. Messtischblatt, 1:25 000, 1910

24. Uwagi

25. Adnotacje o inspekcjach, informacje o zmianach (daty, imiona i nazwiska wypełniających)

26. Opracowanie karty ewidencyjnej (autor, data, podpis autora)

tekst	Jolanta Barton-Piórkowska, wrzesień 2017r.
plany i rysunki	Jolanta Barton-Piórkowska, wrzesień 2017 r.
fotografie	Jolanta Barton-Piórkowska, wrzesień 2017 r.

} Jan?

**KARTA PO WYPEŁNIENIU PODLEGA OCHRONIE NA PODSTAWIE  
PRZEPISÓW PRAWA AUTORSKIEGO**

27. Załączniki 9.



1. Miejscowość	<b>PELPLIN</b>	5. Obiekt ( nazwa jak w karcie), adres	6. Zawartość załącznika
2. Gmina	<b>Pelplin</b>	<b>ZESPÓŁ GOSPODARCZY KLASZTORU CYSTER- SÓW, NASTĘPNIE KAPITUŁY KATEDRALNEJ CHEŁMIŃSKIEJ, OBECNIE PELPLIŃSKIEJ</b>	<b>c.d. tekstu</b>
3. Powiat	<b>tczewski</b>		
4. Województwo	<b>pomorskie</b>		

*c.d. rubryki nr 12*

Przekształcenia zespołu po 1821 r., od momentu lokalizacji w Pelplinie stolicy diecezji chełmińskiej dokumentują trzy plany sytuacyjne. Plan sytuacyjny wsi Pelplin z 1820 r. (**fot. I.**) ukazuje wieś jeszcze z folwarkiem Maciejewo, w miejscu późniejszej ul. Kanonickiej. Ponadto nadal są czytelne dwa dziedzińce gospodarcze, rozdzielone rzędem obiektów: budynkiem bramnym, nowym budynkiem stajni, spichlerzem i małym młynem. Dziedziniec I zamykał od pn. budynek browaru, od pd. spichlerz oraz słodownia. Dziedziniec II ograniczał od pd. duży młyn ze śluzą, a za kanałem, na wyspie przed mostem znajdowały się luźno rozmieszczone obiekty gospodarcze. Wyspę z łądem łączyły 2 mostki usytuowane w osi nie wytyczonej jeszcze ulicy (ob. ul. Starogardzka-Przystań J. Sobieskiego - Mestwina). Podobną sytuację przedstawia plan 1825 r. (**fot. II.**), który prezentuje projektowaną ul. Kanonicką i zespół kanonii (obiekty szraflowane).

Na planie sytuacyjnym kapituły chełmińskiej z 1835 r. (**fot. III.**) widoczne są dokonane przekształcenia na terenie zespołu. Dziedziniec I (*Hof*) zamykał od strony pn. mur dochodzący do budynku bramy, a następnie do dwóch stajni (*Stall*) oraz małego młyna; Od strony pd. mieścił się spichlerz i browar, ten ostatni przeniesiony z rozebranego w 1824 r. budynku pn., zaznaczonego jeszcze na poprzednich planach. W przestrzeni dziedzińca. nadal płynął otwarty kanał wsch. Dziedziniec II, również przecięty otwartym kanałem wsch., zamyka od pd. budynek dużego młyna, a na wyspie pojawiły się dwa budynki, przypuszczalnie gospodarcze.

W 1847 r. rozbudowano budynek bramny, urządzając na piętrze mieszkanie dla organisty. W 1869 r. na wsch. brzegu kanału pojawił się nowy dom dla organisty, rozbudowany pod koniec XIX w. o część pd. przeznaczoną dla służby kościelnej. Obok wzniesiono tzw. dom młynarza dla obsługi dużego młyna. W 1895 r. duży młyn został uszkodzony przez pożar, a rok później odbudowany. Mały młyn stał się budynkiem mieszkalnym, a nieopodal powstał kolejny mieszkalny (tzw. *dom sióstr*) następnie użytkowany przez urzędników kapituły.

Na podstawie planu z 1910 r. (*Messtischblatt 2078, fot. IV.*) można stwierdzić, że kanał wsch. został przykryty w obrębie obu dziedzińców gospodarczych, a na wyspie pojawiły się zabudowania tartaku i magazynu wzniesionego w konstrukcji szkieletowej, znanego z fotografii. W 1926 r. odbudowano duży młyn po pożarze, w tym samym czasie zabezpieczono cały zespół młyński, w składzie którego wymienione zostały następujące obiekty: młyn wodno-turbinowy z silosem i czyszczalnią, rampa, budynek turbinowy, „masywny”, spichlerz „masywny”, przejście z młyna do spichlerza „masywne”, most przejazdowy z drewna, pokład przy turbinie drewniany z dźwigarami żelaznymi, dom mieszkalny „masywny, twardo kryty”, przybudówka drewniana, stodoła z wozownią i garażem, „twardo kryte”, stajnia „masywna twardo kryta”, ustęp „masywny, twardo kryty”, most przejazdowy. W 1936 r. rozebrano mur zamykający od strony pn. dziedziniec I. Również w 1936 r. dokonano remontu kapitalnego śluzy, wstawiając żelbetowe przyczółki i filary oraz 12 nowych zastawek.

Po ostatniej wojnie wszystkie obiekty przetrwały lecz duży młyn został częściowo spalony i pozbawiony urządzeń. Tymczasową rolę młyna pełnił wówczas dawny spichlerz. Odbudowę młyna według projektu Brunona Dudzińskiego zakończono w 1949 r. (Młyn wodny „Automat”). Umowa dzierżawna z 1949 r. określa dokładnie przedmioty dzierżawy (Kapituła Chełmińska – Julian Zbucki). W skład zespołu wchodziły: 1. Młyn nowo odbudowany wraz ze spichlerzem i budynkiem turbinowym; 2. Dom mieszkalny; 3. Stodoła z drewna; 4. Dom obok młyna przebudowany na biuro; 5. Ubikacje przy bramie wjazdowej; jako pomieszczenie dla inwentarza; 6. Obszerne podwórze otoczone parkanem; 7. Warzywnik z ogródkiem owocowym na pd., za stodołą; 8. Śluza z urządzeniem; 9. Most przejazdowy z drewna przy młynie; 10. Pokład przy turbinie z drewna na dźwigarach żelaznych; 11. Ustęp.

W 1989 r. obiekt wyremontowano i zelektryfikowano (Młyn „Marcus”). W 2011 r. przystąpiono do remontu dużego młyna (6), ze zmianą funkcji i adaptacją na cele hotelowo-reprezentacyjne, co nie zostało dokończzone. W tym czasie rozebrano zabudowania tartaku łącznie z magazynem. Dawny spichlerz przekształcono na hotel (3), w



*c.d. rubryki nr 12*

małym młynie urządzono recepcję hotelową (4), budynek bramny stał się siedzibą punktu informacji (1), w stajni umieszczono sanitariaty (2), budynek mieszkalny użytkowany od 1982 r. przez siostry, stał się domem rekolekcyjnym (5), dom organisty i służby kościelnej (8) oraz dom młynarza (7) funkcjonują jako budynki mieszkalne.

*c.d. rubryki nr 13*

**Duży młyn (6)**, obecnie nieużytkowany, zbudowany w XIV w., wówczas parterowy i krótszy, rozbudowany w końcu XVIII w., po 1895 r. i w 1926 r. Ceglany, podpiwniczony, trójkondygnacyjny z pięciokondygnacyjnym silosem. Nakryty dachem dwuspadowym, odrębnym dla silosu, na którym dodana współcześnie metalowa konstrukcja. Przy elewacji zach. parterowa. dobudówka mieszcząca turbinę.

**INNE OBIEKTY:**

**Dom bramny (1.)**, pierwotnie gotycka brama zach., przebudowana w latach 1619-49, kiedy uzyskała formę manierystyczną. W 1845 r. dostawiono część wsch., wówczas na piętrze urządzono mieszkanie dla organisty. Dalsza rozbudowa miała miejsce w 1871 r., kiedy powstała część zach. z pomieszczeniami dla Collegium Marianum. Ceglana, na kamiennym fundamencie, piętrowa. Nakryta dachem dwuspadowym z zachodnim dwustrefowym szczytem schodkowym, o wolutowych spływach. Na elewacji zach. czytelny ceglany, półkolisty łęk dawnego przejazdu bramnego. Obecnie mieści się tu punkt informacji turystycznej.

**Śluza (9.)**, zbudowana razem z mostem młyńskim w latach 1831-41, pierwotnie drewniana. Rozbudowana w 1865 r., a następnie w 1936 r., kiedy uzyskała 12 nowych zastawek, a także żelbetonowe przyczółki i trzy filary.

**ZIELEŃ:** wzdłuż kanału rzeki Wierzycy występuje głównie drzewostan liściasty, z przewagą olchy czarnej i mniej licznymi okazami topoli białej. W obrębie dziedzińca I (Al. Cystersów) zachował się szpaler lipowy prostopadły do budynku małego młyna, dąb szypułkowy w części środkowej, szpaler grabowy wzdłuż budynku spichlerza, współczesny szpaler żywotników przesłaniający skutecznie budynek bramny, a także pojedyncze okazy jaworu i klonu. Przy domu rekolekcyjnym oraz przy moście młyńskim rosną także okazałe świerki.

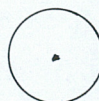
**MAŁA ARCHITEKTURA:** wzdłuż ul. Przyszań J. Sobieskiego zachował się fragment pełnego muru dochodzącego do budynku nr 2. Mur wykonany jest z cegły, tynkowany, o układzie segmentowym, uzyskany przez regularnie rozmieszczone słupki.




1. Miejscowość: <b>PELPLIN</b>	5. Obiekt ( nazwa jak w karcie), adres <b>ZESPÓŁ GOSPODARCZY KLASZTORU CYSTER- SÓW, NASTĘPNIE KAPITUŁY KATEDRALNEJ CHELMIŃSKIEJ, OBECNIE PELPLIŃSKIEJ</b>	6. Zawartość załącznika  <b>PLAN SYTUACYJNY</b>
2. Gmina <b>Pelplin</b>		
3. Powiat <b>tczewski</b>		
4. Województwo <b>pomorskie</b>		

## OZNACZENIA UŻYTE NA PLANIE:

- 1, Budynek Bramny
2. Stajnia , ob. Sanitariaty
3. Spichlerz , ob. Hotel
4. Mały młyn , ob. hotel
5. Budynek mieszkalny ob. Dom rekolekcyjny
6. Duży młyn
7. Dom młynarza ob. Budynek mieszkalny
8. Dom organisty ob. Budynek mieszkalny
9. Śluza



Drzewa:  
D – dąb szypułkowy  
G - grab  
J – jesion  
Kl- klon  
L – lipa  
Ocz. – olcha czarna  
Ś – świerk  
Tb – topola biała

Granica opracowania :  




Przyslan Jana Sobieskiego

Plac Tumski

Bazylika Katedralna

Collegium Marianum

al. Cystersów

Biblioteka

bruk - kostka  
granitowa

polbruk

Plac Tumski II

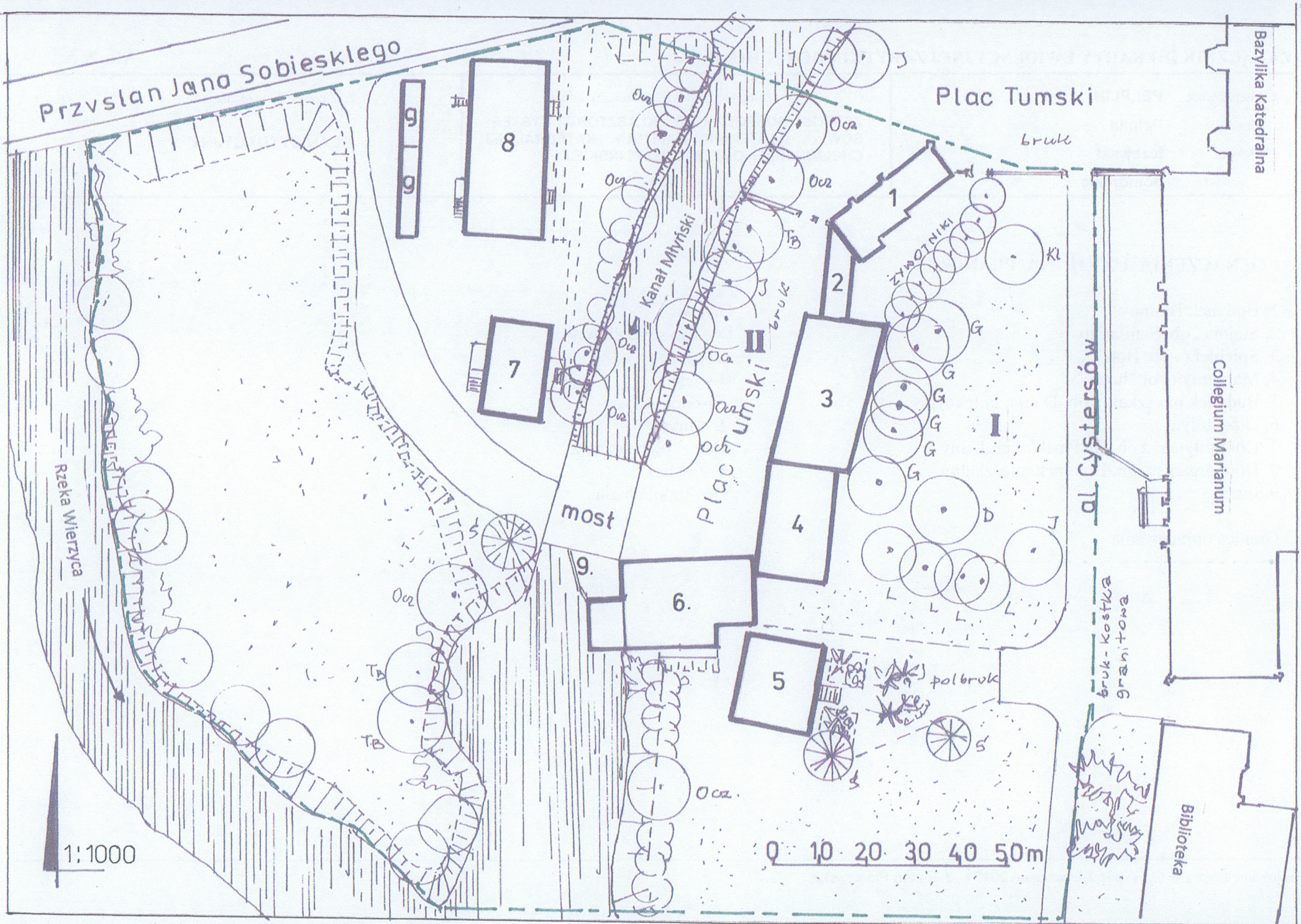
most

Kanał Myński

Rzeka Wierzyca

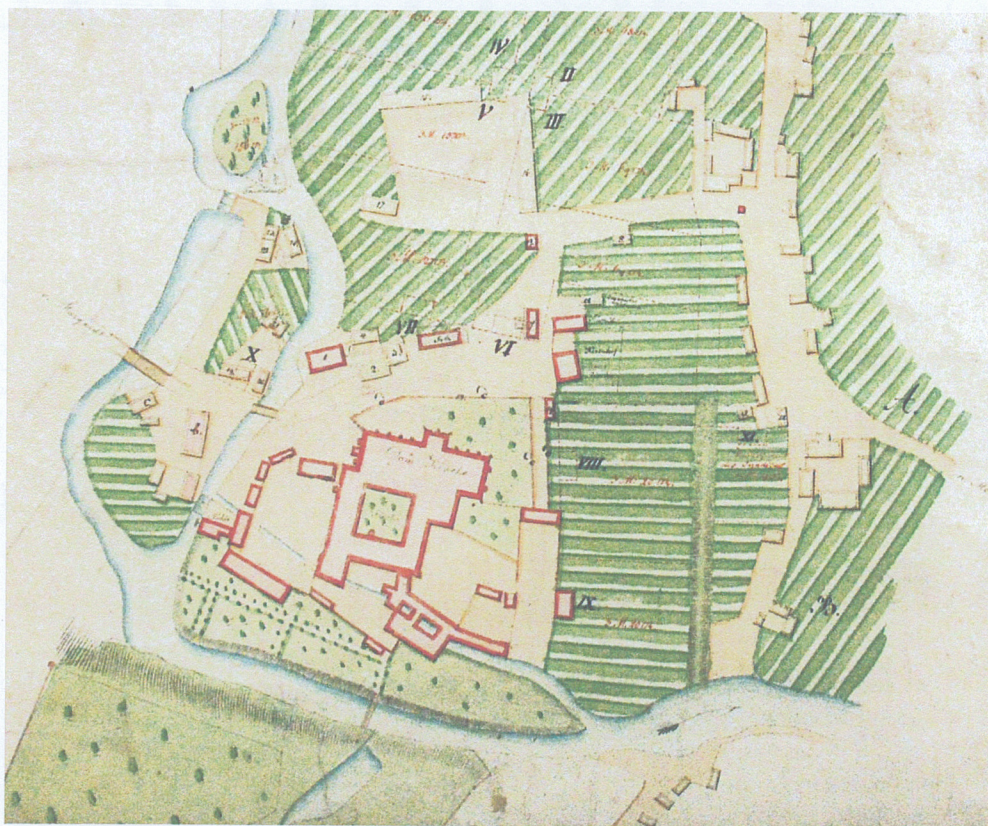
1:1000

0 10 20 30 40 50m





1. Miejscowość: <b>PELPLIN</b>	5. Obiekt ( nazwa jak w karcie), adres <b>ZESPÓŁ GOSPODARCZY KLASZTORU CYSTER-SÓW, NASTĘPNIE KAPITUŁY KATEDRALNEJ CHELMIŃSKIEJ, OBECNIE PELPLIŃSKIEJ</b>	6. Zawartość załącznika <b>MATERIAŁY ARCHIWALNE</b>
2. Gmina <b>Pelplin</b>		
3. Powiat <b>tczewski</b>		
4. Województwo <b>pomorskie</b>		



I. Plan sytuacyjny wsi Pelplin z folwarkiem Maciejewo, 1820, APG, sygn. V-18/1122

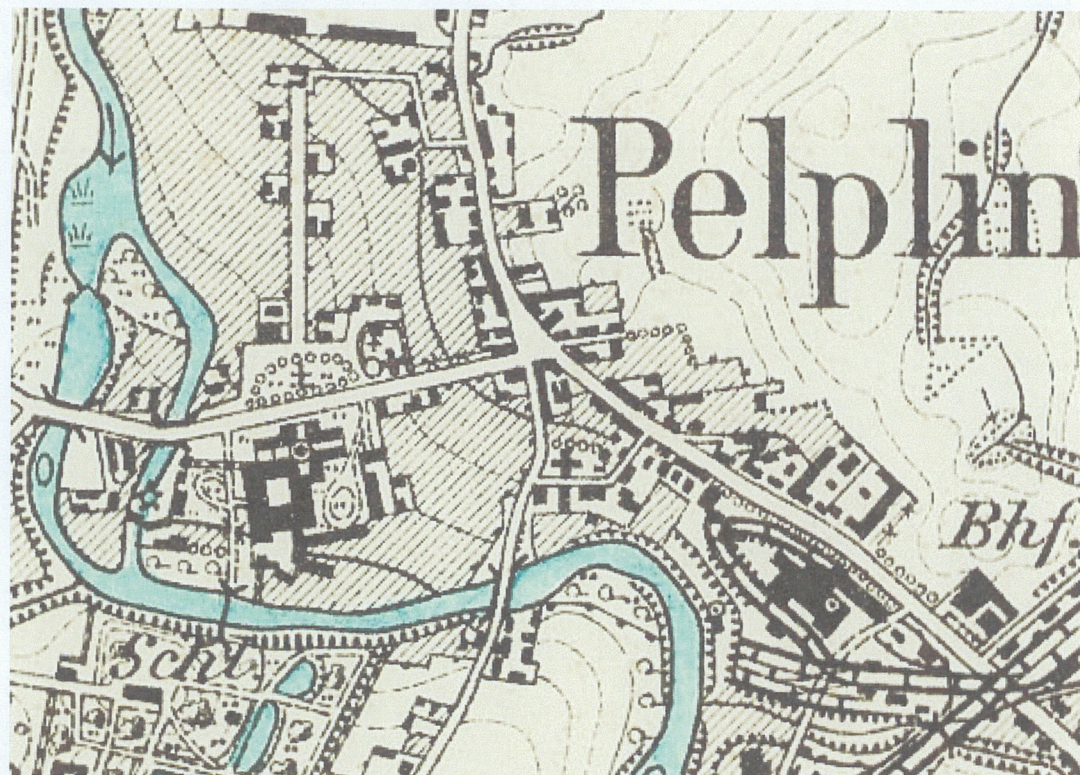


II. Plan sytuacyjny wsi Pelplin z projektowaną zabudową ul. Kanonickiej w miejscu folwarku Maciejewo (obiekty czerwono szrafowane), ok.1825, APG, sygn. V-18/132





III. Plan sytuacyjny kapituły z nową zabudową gospodarczą i częściowo zrealizowanymi kanoniami, 1835 r., APG, sygn. V-18/131



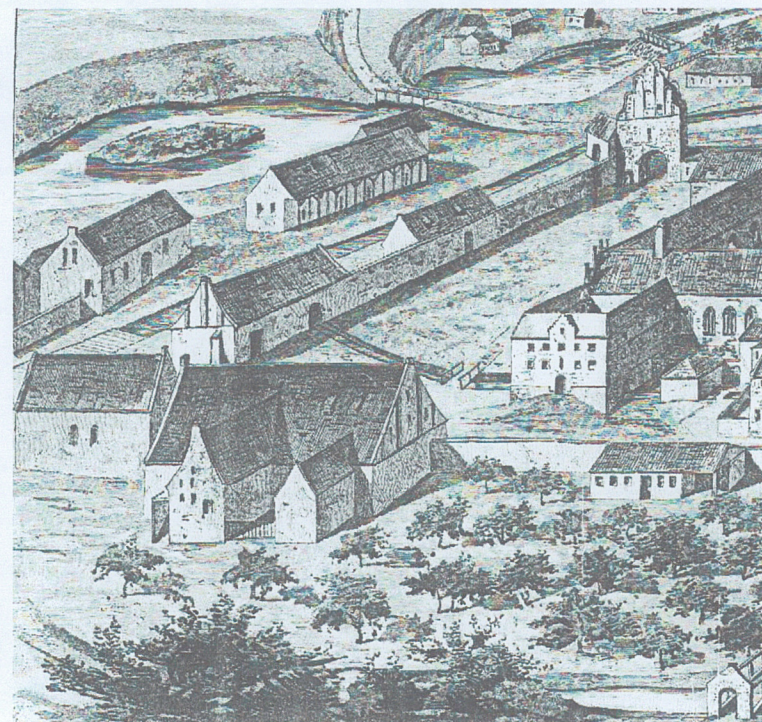
IV. Messtischblatt (2078), skala 1:25 000, 1910



1. Miejscowość	<b>PELPLIN</b>	5. Obiekt ( nazwa jak w karcie), adres	6. Zawartość załącznika
2. Gmina	<b>Pelplin</b>	<b>ZESPÓŁ GOSPODARCZY KLASZTORU CYSTERSÓW, NASTĘPNIE KAPITUŁY KATEDRALNEJ CHELMIŃSKIEJ, OBECNIE PELPLIŃSKIEJ</b>	<b>MATERIAŁY ARCHIWALNE</b>
3. Powiat	<b>tczewski</b>		
4. Województwo	<b>pomorskie</b>		

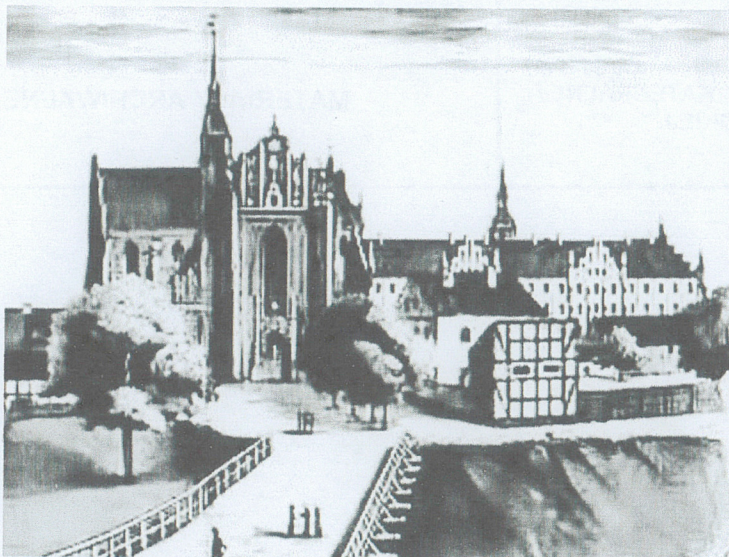


V. Klasztor cysterski w Pelplinie, weduta z 1774 r., Muzeum Diecezjalne w Pelplinie.

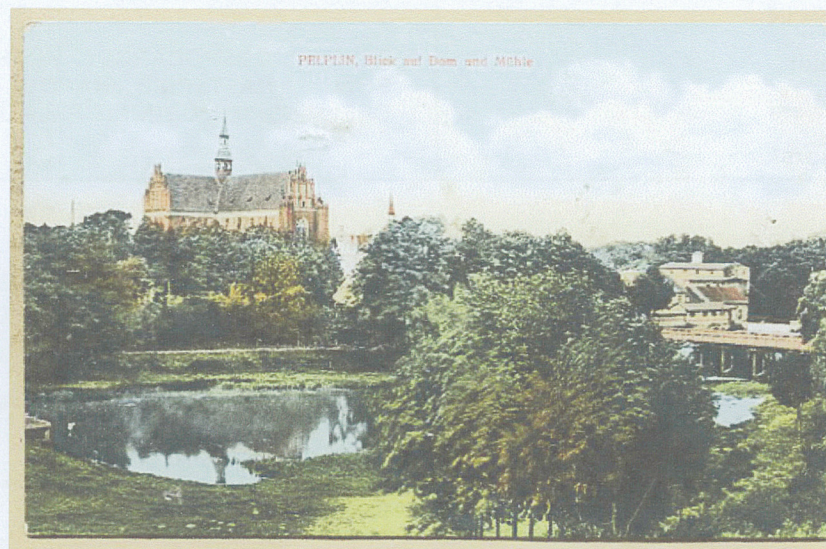


VI. Klasztor cysterski w Pelplinie, rysunkowa kopia weduty z 1774 r. (J.Heise, Die Bau- und Kunstdenkmäler der Provinz Westpreussen)





VII. Widok zespołu po poł. XIX w., grafika (w:) B. Solecki, S. Brzeziński, Pelplin dawny i współczesny, s. 68, 2011



VIII. Widok katedry i młyna z końca XIX w., www. Fotopolska



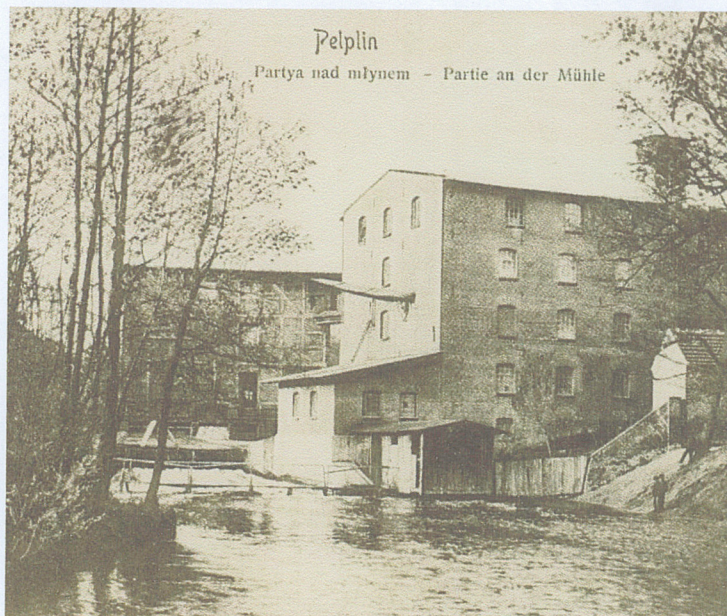
IX. Widok zespołu na początku XX w. (w:) B. Solecki, S. Brzeziński, Był taki Pelplin, s. 71



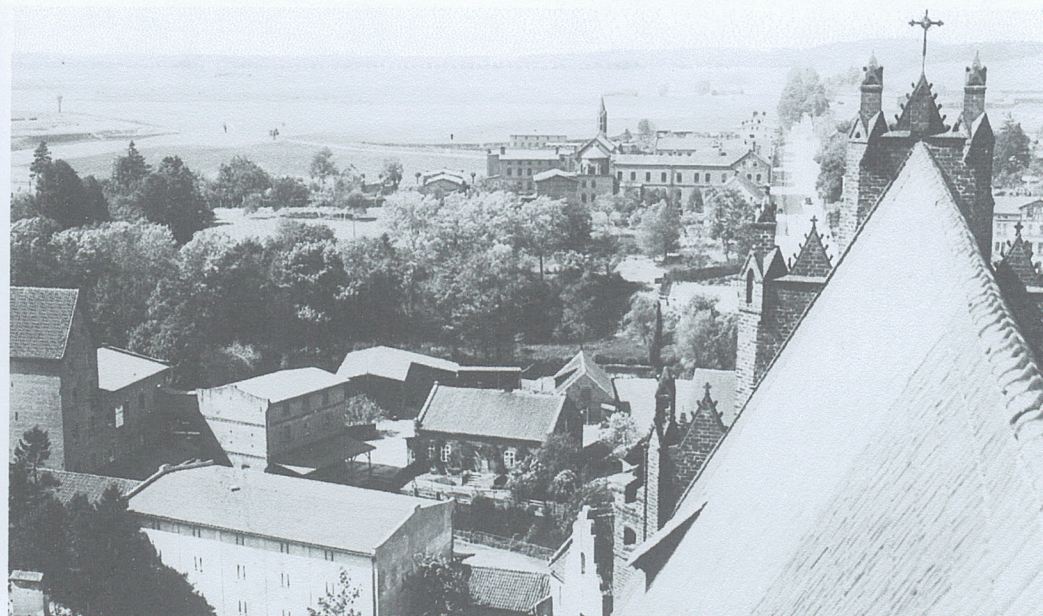
X. Widok zespołu na początku XX w., www. Fotopolska



1. Miejscowość: <b>PELPLIN</b>	5. Obiekt ( nazwa jak w karcie), adres <b>ZESPÓŁ GOSPODARCZY KLASZTORU CYSTER- SÓW, NASTĘPNIE KAPITUŁY KATEDRALNEJ CHELMIŃSKIEJ, OBECNIE PELPLIŃSKIEJ</b>	6. Zawartość załącznika <b>MATERIAŁY ARCHIWALNE</b>
2. Gmina <b>Pelplin</b>		
3. Powiat <b>tczewski</b>		
4. Województwo <b>pomorskie</b>		



XI. Widok zespołu od strony pd. przed przebudową młyna , 1916,  
www. Fotopolska



XII. Widok zespołu z sygnaturki katedralnej po przebudowie młyna w 1926 r.  
(w:) B. Solecki, S. Brzeziński, Był taki Pelplin, s.79





XIII. Widok zespołu po 1926 r. z przebudowanym domem organisty i młynem  
(w:) B. Solecki, S. Brzeziński, Był taki Pelplin, s.72



XIV. Widok zespołu od strony pn.-zach, 1940 r.  
[www. Dawny Pelplin](http://www.DawnyPelplin)



XV. Widok zespołu od strony pd.- zach., 1989 , Archiwum Diecezjalne



XVI. Widok zespołu od strony zach., 1989, Archiwum Diecezjalne



1. Miejscowość: <b>PELPLIN</b>	5. Obiekt ( nazwa jak w karcie), adres <b>ZESPÓŁ GOSPODARCZY KLASZTORU CYSTER- SÓW, NASTĘPNIE KAPITUŁY KATEDRALNEJ CHEŁMIŃSKIEJ, OBECNIE PELPLIŃSKIEJ</b>	6. Zawartość załącznika <b>SPIS ILUSTRACJI I FOTOGRAFIE</b>
2. Gmina <b>Pelplin</b>		
3. Powiat <b>tczewski</b>		
4. Województwo <b>pomorskie</b>		

**MATERIAŁY ARCHIWALNE:**

- I. Plan sytuacyjny wsi Pelplin z folwarkiem Maciejewo, 1820, APG, sygn. V-18/1122
- II. Plan sytuacyjny wsi Pelplin z projektowaną zabudową ul. Kanonickiej w miejscu folwarku Maciejewo (obiekty czerwono szrafowane ), ok.1825, APG, sygn. V-18/132
- III. Plan sytuacyjny kapituły z nową zabudową gospodarczą i częściowo zrealizowanymi kanoniami, 1835 r., APG, sygn. V-18/131
- IV. Messtischblatt (2078), skala 1 : 25 000, 1910
- V. Klasztor cysterski w Pelplinie, węduta z 1774 r., Muzeum Diecezjalne w Pelplinie
- VI. Klasztor cysterski w Pelplinie, rysunkowa kopia węduty z 1774 r. (J. Heisie, Die Bau- und Kunstdenkmäler der Provinz Westpreussen)
- VII. Widok zespołu, poł. XIX w., grafika (w:) B. Solecki, S. Brzeziński, Pelplin dawny i współczesny, s. 68, 2011
- VIII. Widok katedry i młyna z końca XIX w., www. Fotopolska
- IX. Widok zespołu na początku XX w. (w:) B. Solecki, S. Brzeziński, Był taki Pelplin, s.71
- X. Widok zespołu na początku XX w., www. Fotopolska
- XI. Widok zespołu od strony pd. przed przebudową młyna , 1916, www. Fotopolska
- XII. Widok zespołu z sygnaturki katedralnej, po przebudowie młyna w 1926 r. (w:) B. Solecki, S. Brzeziński, Był taki Pelplin, s.79
- XIII. Widok zespołu po 1926 r. z przebudowanym domem organisty i młynem (w:) B. Solecki, S. Brzeziński, Był taki Pelplin, s.72
- XIV. Widok zespołu od strony pn.-zach, 1940 r., www. Dawny Pelplin
- XV. Widok zespołu od strony pd.- zach., 1989 , Archiwum Diecezjalne w Pelplinie, Archiwum Kapituły Katedralnej Chełmińskiej, nr 886
- XVI. Widok zespołu od strony zach., 1989, Archiwum Diecezjalne w Pelplinie, Archiwum Kapituły Katedralnej Chełmińskiej, nr 886

**SPIS FOTOGRAFII:**

1. Widok zespołu z wieżyczki katedralnej
2. Widok Placu Tumskiego z zabudowaniami od strony pn.
3. Kanał Wierzycy, budynek bramny i wjazd na teren zespołu od strony pn.
4. Skrzydło wsch. zespołu, widok od strony pd.
5. Skrzydło wsch. zespołu od strony pn.
6. Skrzydło wsch. od strony pn.- wsch.
7. Skrzydło wsch. od strony pd.- wsch.
8. Skrzydło pd. zespołu od strony pd.
9. Kanał Wierzycy i duży młyn ze służą od strony pd.
10. Kanał Wierzycy i służa
11. Służa od strony pn.
12. Skrzydło zach. zespołu od strony pd.- zach.
13. Duży młyn, elewacja pn.
14. Duży młyn i budynek mieszkalny od strony pd.- wsch.
15. Mały młyn, elewacja zach., ob. recepcja hotelu
16. Mały młyn, elewacja wsch., ob. recepcja hotelu
17. Spichlerz, ob. hotel, elewacja zach.
18. Spichlerz, ob. hotel, elewacja wsch.
19. Stajnia, ob. sanitariaty, elewacja zach.
20. Budynek bramny, ob. punkt informacji, elewacja zach.
21. Budynek bramny, ob. punkt informacji, elewacja wsch.
22. Dom organisty, ob. budynek mieszkalny, elewacja wsch.
23. Dom młynarza, ob. budynek mieszkalny, elewacja wsch.





2



3



4



5



1. Miejscowość: <b>PELPLIN</b>	5. Obiekt ( nazwa jak w karcie), adres <b>ZESPÓŁ GOSPODARCZY KLASZTORU CYSTER- SÓW, NASTĘPNIE KAPITUŁY KATEDRALNEJ CHELMIŃSKIEJ, OBECNIE PELPLIŃSKIEJ</b>	6. Zawartość załącznika <b>FOTOGRAFIE</b>
2. Gmina <b>Pelplin</b>		
3. Powiat <b>tczewski</b>		
4. Województwo <b>pomorskie</b>		



6.



7





8



9.



10.



11



1. Miejscowość: <b>PELPLIN</b>	5. Obiekt ( nazwa jak w karcie), adres <b>ZESPÓŁ GOSPODARCZY KLASZTORU CYSTER- SÓW, NASTĘPNIE KAPITUŁY KATEDRALNEJ CHELMIŃSKIEJ, OBECNIE PELPLIŃSKIEJ</b>	6. Zawartość załącznika <b>FOTOGRAFIE</b>
2. Gmina <b>Pelplin</b>		
3. Powiat <b>tczewski</b>		
4. Województwo <b>pomorskie</b>		



12.



13.





14.



15



16.



17.



1. Miejscowość: **PEŁPLIN**2. Gmina **Pelplin**3. Powiat **tczewski**4. Województwo **pomorskie**

5. Obiekt ( nazwa jak w karcie), adres

**ZESPÓŁ GOSPODARCZY KLASZTORU CYSTER-  
SÓW, NASTĘPNIE KAPITUŁY KATEDRALNEJ  
CHELMIŃSKIEJ, OBECNIE PEŁPLIŃSKIEJ**

6. Zawartość załącznika

**FOTOGRAFIE**

18



19.





20.



21.



22.



23.