

POMORSKIE

1. Obiekt

337/2

Klasztor

2. Czas powstania

XIII i XIVw.
1859-1868

3. Miejscowość

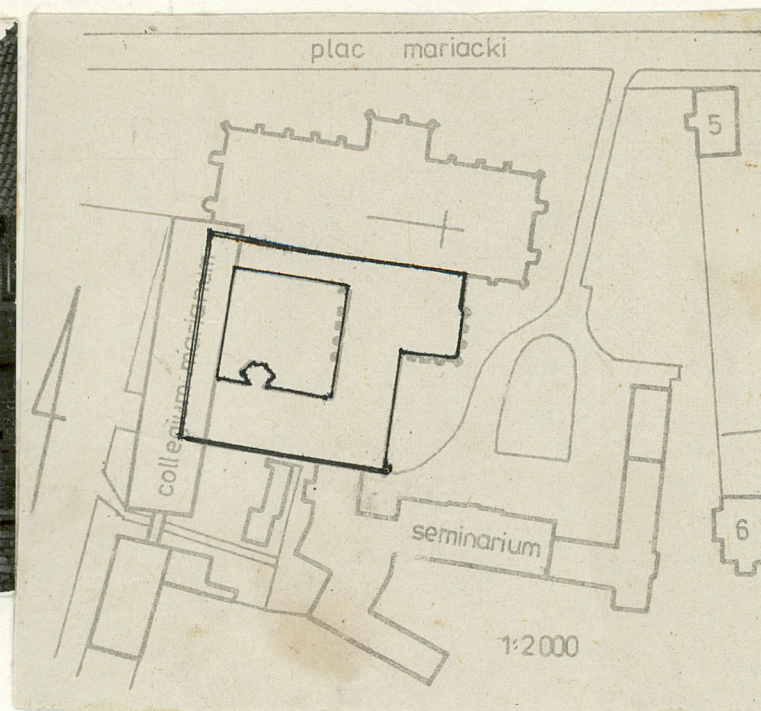
Pelplin 3199

nr hipoteczny

11. Zdjęcie, plan sytuacyjny, rzuty



①



4. Adres

nr hipoteczny Pl. Mariacki 7

KW-193

5. Przynależność administracyjna

województwo gdańskie

gmina Pelplin

pow. Tczew

6. Poprzednie nazwy miejscowości

Pelplin

7. Przynależność administracyjna
przed 1.VI.1975

województwo Gdańskie

powiat Tczew

8. Właściciel i jego adres

Chełmińska Kapituła
Katedralna Pelplin
Ogród Biskupi 1

9. Użytkownik i jego adres

Wyższe Seminarium Duchowne
w Pelplinie, Pl. Mariacki 7

10. Rejestr zabytków

Nr 889 data 11.07.1984

autor zdjęć
data wykonania
miejsce przechowywania negatywów

Zofia Wernerowska, 1.X.1982r. GODZ Gdańsk

Skrzydło wschodnie - w pocz. XIV w.

Istniało już oratorium cysterskie /obecna kaplica Św. Krzyża /scalone z krużgankiem wschodnim klasztoru i sklepienie gwiaździste w 1323 r. Pod oratorium znajduje się krypta z grobami opatów, w której w r. 1603 urządzono cele pokutne. W 1864r. przebudowano oratorium na kaplicę seminaryjną Collegium Marianum zamurując część okien. W 1602 r. dobudowano zakrystię. Skrzydło wschodnie najnowocześniejsze wybudowano w 1 poł. XIV w. Mieściły się w nim za oratorium: karcer, biblioteka, sień połączona w 1830r. z biblioteką, kaplica grzebalna z kryptą /obecnie skarbiec/. Na piętrze pierwotnie znajdowały się dormitoria przebudowane w 1597 r. na cele. W 1828 r. nad częścią skrzydła wschodniego zbudowano pomieszczenie biblioteki. W 1864 r. przebudowano skrzydło wschodnie i nadbudowano jedno piętro z przeznaczeniem na pokoje mieszkalne i sale dydaktyczne.

Skrzydło południowe - /poch. z XIV w./

W skrzydle od wschodu znajdują się: Sala konwentu połączona z sienią i calefactorium i tworząca obecnie jadalnię dawny refektarz letni-obecnie biblioteka. Do krużganka w końcu wieku XIX dobudowano sześciokątną kapliczkę na istniejących fundamentach dawnego lawatorium. Na piętrze znajdowały się dormitoria.

Skrzydło zachodnie - jest starsze od południowego, w jego południowej części znajdowała się kuchnia klasztorna, w pozostałej - pom. gospodarcze. W 1596 r. urządzono tam refektarz zimowy. W XVI w. przebudowano piętro i wybudowano renesansowe szczyty. W latach 1859-68 przebudowano i nadbudowano jedną kondygnację

c.d.

Sytuacja

Obiekt w zespole katedralnym dominującym w panoramie miasta, położonym nad rzeką Wierzycą. Zespół pierwotnie otoczony murem, przecięty na linii wsch.-zach. drogą do Starogardu. W skład zespołu prócz klasztoru wchodzi: katedra, zespół kanonii, budynek poszpitalny i kościół, zespół budynków Seminarium Duchownego.

Klasztor swym pn. krużgankiem przylega do pd. nawy katedry. Do czworoboku zabudowań klasztornych przylegają: od strony zach. budynek dawnego Collegium Marianum /ob. Państwowy Dom Opieki Społecznej dla Dzieci/, w narożu pd.-wsch. budynek kuchni Seminarium Duchownego, w narożu pn.-wsch. najstarsza część zespołu - dawne oratorium cysterskie i barokowa zakrystia.

Materiał

Obiekt gotycki, wymurowany z cegły, w parterze w wątku gotyckim, na piętrach w wątku nowożytnym, detal architektoniczny ceramiczny, we wnętrzu również z tzw. "sztucznego kamienia". Fundamenty z kamienia i cegły. Podpiwniczony w skrzydle zachodnim-sklepienie piwnic w części pn. klasztorne na gurtach, w części pd.-kolebkowe z lunetami. Krużganki i pomieszczenia parteru sklepienie sklepieniami żebrowymi krzyżowymi i gwiaździstymi, pomieszczenia pięter ze stropami płaskimi z wyjątkiem pomieszczenia pd.-wsch. naroża I piętra o sklepieniu krzyżowo-żebrowym.

Posadzki w krużgankach kamienne, w pozostałych pomieszczeniach parteru przeważnie kamienne, na piętrach drewniane. Więźba dachowa drewniana, w skrzydle wsch. płatwiowo-jętkowa o 3 słupach z zastrzałami, w skrzydle pd. płatwiowo-jętkowa o 2 słupach z wieszakiem i krzyżulcem i zastrzałami równoległymi do płatwi podpierających słupy.

Dach kryty dachówką karpiówką, dach lawatorium kryty dachówką mnich-mniszką.

Rzut

Rzut klasztoru wzorowany na typowym rozwiązaniu klasztoru cysterskiego. Wokół kwadratowego wirydarza /tzw. "patelni"/ biegną krużganki klasztorne z przylegającymi do nich pomieszczeniami. Krużganek pn., przylegający do katedry szerszy od pozostałych pełnił funkcję sali. Do pd. krużganka przylega pomieszczenie na rzucie sześciokąta wybudowane na fundamentach c.d. na wkładce

14. Kubatura	15. Powierzchnia użytkowa	16. Przeznaczenie pierwotne	17. Użytkowanie obecne
26880 m3	1910 m2	klasztorne	seminaryjne
18. Prace budowlane i konserwatorskie, ich przebieg i dokumentacja W latach 60-tych odnowienie ław w krużganku zachodnim, od 1969 r. restauracja obrazów wiszących w krużgankach po 2 na rok. W 1983 r. zastąpienie starej drewnianej klatki schodowej prowadzącej na chór kaplicy Collegium Marianum nową betonową. W 1976 r. w d. kapitularku urządzono ^{ek} dystrybucję rzeźby muzeum diecezjalnego, stąd do gmachu Kurii przeniesiono Archiwum Diecezji Chełmińskiej.		19. Stan zachowania (fundamenty, ściany zewnętrzne, ściany wewnętrzne, sklepienia, stropy, konstrukcje dachowe, pokrycie dachu, wyposażenie i instalacje) Stan techniczny klasztoru dobry.	
20. Najpilniejsze postulaty konserwatorskie Natychmiastowa konserwacja obrazów z XVII w. wiszących w krużgankach.			

21. Akta archiwalne (rodzaj akt, numer i miejsce przechowywania)

Akta archiwalne Archiwum Diecezji Chełmińskiej
Kurii Biskupia Pelplin, Ogród Biskupi 1
Biblioteka Seminarium Duchownego w Pelplinie
Plac Mariacki 7

22. Bibliografia

- J. Ciemnołożński, J.St. Pasierb "Pelplin" 1978r.
J. Frydrychowicz "Geschichte der Cistercienscerabtei
Pelplin und ihre Bau - und Kunstdenkmäler
Düsseldorf 1905.
P. Skubiszewski "Architektura Opactwa Cysterskiego
w Pelplinie", Studia Pomorskie tom 1 Wrocław 1957r.

23. Źródła ikonograficzne i fotografie (rodzaj, miejsce przechowywania, sygnatury)

Panorama zespołu klasztornego z roku 1774, obraz
olejny znajdujący się w holu budynku głównego
Seminarium Duchownego Plac Mariacki 7.

24. Uwagi różne

Wyziwy pralni Domu Pomocy Społecznej dla Dzieci
zajmującego dawne skrzydło zachodnie klasztoru
"Collegium Marianum/ powodują szybką dewastację
barokowych obrazów wiszących w krużgankach
klasztoru.

wkładki - 10

25. Wypełnił

Maria Orehwo
Zofia Wernerowska

26. Sprawdził

1. Miejscowość	2. Obiekt /nazwa jak w karcie/	3. Zawartość wkładki /nazwa obiektu lub materiału uzupełniającego/
Pelplin	Klasztor	

c.d. punkt 13

dawnego lawatorium. W narożu pn.wsch. do wschodniej ściany klasztoru przylegają pomieszczenia kapł. Collegium Marianum i zakrystii o obrysie prostokąta.

Bryła

Bryła budynku. Skrzydła wsch. i zach. 3-kondygnacyjne, skrzydło pd. 2-kondygnacyjne, północne-parterowe. Skrzydło pn. przylegające do katedry kryte dachem pulpitowym wspólnym dla krużganku i nawy pd. katedry. Pozostałe skrzydła kryte dachem dwuspadowym, lawatorium kryte dachem w kształcie ostrosłupa. Kaplica Collegium Marianum kryta osobnym dachem dwuspadowym, zakrystia - płaskim dachem pulpitowym.

Elewacje

Elewacja wirydarza: ściana pn. krużganka o 5 szerokich ostrołukowych oknach trójdzielnych i 2 wąskich narożnych dwudzielnych. Okna o ostrych narożach ościeży i profilowanych węgarkach z żelaznymi oszklonymi kwaterami ze szkła katedralnego, ściana wsch. krużganka wyposażona w 4 masywne przypory w części pn. północna przypora 3-uskokowa, pozostałe 2-uskokowe. W ścianie, w parterze 7 ostrołukowych okien o zaokrąglonych narożach, z których drugie od północy nieco wyższe. W części pld. drzwi prowadzące z wirydarza do krużganka. Okna trójdzielne o ceglanym laskowaniu. Na piętrach po 12 wąskich ostrołukowych okien zgrupowanych po 2 i w narożu pld. 3 zgrupowane wąskie ostrołukowe okna, Pld. ściana wirydarza 8-osiowa o 7 ostrołukowych trójdzielnych oknach o ceglanym laskowaniu w parterze i pomieszczeniu d. lawatorium na 3 osi od zachodu. Lawatorium o smukłych ostrołukowych oknach posiada narożne przypory na całej wysokości. Na I piętrze 14 wąskich ostrołukowych okien zgrupowanych po 2, na II piętrze 8 takich samych okien zgrupowanych po 2 /co 2 os/. Pomiędzy nimi podwójne ostrołukowe wnęki okienne. Ściana zach.wirydarza posiada w parterze 8 ostrołukowych trójdzielnych okien o laskowaniu ceglanym. Na piętrach po 16 wąskich ostrołukowych okien zgrupowanych po 2. Na I piętrze w narożu pld. dodatkowe okno. Elewacja wschodnia klasztoru w części pld. 6-osiowa, w części pn. przylega budynek kaplicy Collegium Marianum i zakrystii. W narożu pld. masywna przypora. W parterze 2 okna od strony pld. prostokątne, kolejne 4 okna ostrołukowe, dwudzielne w tym 2 północne z ceglanym laskowaniem zamkniętym kołem. Na piętrach po 12 prostokątnych okien zgrupowanych po 2 zamkniętych płaskim łukiem odcinkowym, na II piętrze od strony kaplicy Collegium Marianum dodatkowe okno. Pod okapem fryz z wysuniętych główek cegieł.

Elewacja południowa w części zachodniej 5-osiowa o 4 dużych ostrołukowych trójdzielnych oknach z ceglanymi laskowaniami oraz piątym węższym oknem i masywną przyporą między nimi. Na piętrze 10 wąskich ostrołukowych okienek zgrupowanych po 2. W części zachodniej 6-osiowy schodkowy szczyt o polach rozdzielonych płaskimi lizenami z ostrołukowymi wnękami między nimi. Nad wnękami ceglany fryz odcinkowy, lizeny biegną wzdłuż całej kondygnacji z wyjątkiem środkowej występującej jedynie w partii szczytu. Pod szczytem na osi duże ostrołukowe okno. Po stronie zach. 2 okna zamknięte łukiem odcinkowym, po stronie wsch. 2 analogiczne nisze okienne. W partii środkowej szczytu 2 okna zamknięte łukiem odcinkowym.

Wnętrze

Pn. krużganek przylegający do pld. nawy katedry przykryty sklepieniem gwiaździstym o wysokości w zwornikach od

Wkładkę założył: M. Orechwo, Z. Wernerowska
Miejsce przechowywania negatywów: GODZ Gdańsk

5,27 do 5,61 m. Wsporniki sklepień ceramiczne o formach roślinnych. W krużganku tym ustawione są dębowe renesansowe ławy o ornamentach okuciowych z lat 1592-1610. Na ścianie pn. znajduje się malowidło ściennie odkryte w 1881 r. datowane XIV, XV w. Z krużganka prowadzą do katedry dwa wejścia przez portal od strony zachodniej i wschodniej. Portal wchodni bogato profilowany odsłonięty w końcu XIX w. z wmontowanym wówczas w tympanon malowidłem.

Wsch. krużganek przykryty prostym krzyżowo-żebrowym sklepieniem. Dwa wsporniki sklepień ze sztucznego kamienia osadzone są niżej od pozostałych, jeden przedstawia ukoronowaną postać z figurami aniołów i diabła po bokach, drugi na przeciw przedstawia postać zakonnika z pionowymi motywami roślinnymi, pozostałe wsporniki ceramiczne figuralne geometryczne lub roślinne.

W płd. części krużganka odkryte w 1897 r. malowidło ściennie.

Z krużganka wsch. prowadzą kolejno od pn. drzwi do piwniczki pozbawionej okien przykrytej kolebką. Następne pomieszczenie stanowi sieni do której prowadzą renesansowe dębowe drzwi z 1603 r. sieni przykryta 3 polami sklepienia krzyżowego wspartego na 4 wspornikach twarzowych. W ścianie pn. sieni odkryte spod tynku dwie ostrożukowe wnęki osadzone piętrowo nad sobą. W ścianie zachodniej portal prowadzący do kaplicy Collegium Marianum. Portal ostrożukowy, uskokowy z cokołami i kapitelami ze sztucznego kamienia. Prawy kapitel o motywach roślinnych, lewy-architektoniczny.

Kaplica Collegium Marianum przykryta gwiaździstym sklepieniem związanym 3 zwornikami i założonym na 18 trójkątach przestrzennych, z której każdy podzielony jest na 3 pola sklepienne żebami krzyżowymi. Wsporniki o charakterze przyściennym służek ceramiczny i ze sztucznego kamienia w formie 4-liścia lub maswerku. Do wyposażenia kaplicy należą ołtarz zwieńczony krzyżem, konfesjonał i ambona ozdobiona figurami 4 ojców kościoła - wykonane w 1863 r. w Münster w Westfalii. W przedsionku znajduje się konfesjonał z XVIII w. ozdobiony malowidłami. Na chórze kaplicy nad sienią znajdują się dwa skrzydła, predella i antepedium ołtarza szafiastego wykonane w 1906 r. przez Stommela i pierwotnie umieszczonego w kaplicy św. Barbary w Seminarium Duchownym. Następnym pomieszczeniem jest sieni z jednym polem sklepienia krzyżowego i schodami prowadzącymi na chór kaplicy Collegium Marianum. Następnym pomieszczeniem jest pomieszczenie Muzeum Diecezjalnego o 2 polach sklepienia krzyżowego od strony pn. i 2 polach sklepienia gwiaździsto-żebrowego od strony płd.

Kolejne pomieszczenie przykryte 4 polami sklepienia krzyżowego to archiwum. Płd. krużganek przykryty sklepieniem krzyżowo-żebrowym. W narożu płd.-wsch. do krużganka przylega pomieszczenie jadalni dostępne od strony płd. z budynku kuchni Seminarium Duchownego. Sklepienie krzyżowo-żebrowe tego pomieszczenia wspiera się na 3 słupach. Filar zachodni granitowy, romański o głowicy kostkowej i cokole z żabkami.

Następnym pomieszczeniem jest Biblioteka Seminarium Duchownego o sklepieniu gwiaździsto-żebrowym i wspornikach o charakterze twarzowym i geometrycznym. Od strony wirydarza do krużganka przylega lawatorium o sklepieniu gwiaździsto-żebrowym. W krużgankach znajdują się obrazy z końca XVII w. malarza Stecha i jego pracowni.

Na piętrach znajdują się pomieszczenia mieszkalne i sale zajęć Seminarium Duchownego.

Budynek posiada instalację wodno-kanalizacyjną, elektryczną, ogrzewczą.

c.d. punkt 12

na potrzeby Collegium Marianum. Do 1961 r. mieściło się tu Niższe Seminarium Duchowne, od 1961-64 przebudowa na potrzeby Państwowego Domu Pomocy Społecznej dla dzieci. Collegium przejął na własność Skarb Państwa. W 1952r. Krużganek Północny - służył do zgromadzeń zakonników i lektur, jest on najmłodszy ze wszystkich krużganków.

1. Miejscowość	2. Obiekt (nazwa jak w karcie)	3. Zawartość wkładki (nazwa obiektu lub materiału uzupełniającego)
Pelplin	klasztor	opis zdjęć
1. skrzydło południowe , elewacja południowa		32. skrzydło wschodnie , tralki
2. kaplica Collegium Marianum elewacja południowa i wschodnia		33. krużganek wschodni , wspornik
3. " " portal		34. " " "
4. " " sień , wspornik		35. " " "
5. " " " "		36. " " "
6. " " portal detal		37. skrzydło wschodnie elewacja wschodnia parter okno
7. " " sień , nisza		38. " " "
8. elewacja południowa , szczyt wschodni		39. krużganek wschodni kaplica Collegium Marianum drzwi
9. elewacja północna , skrzydło południowe		40. " " "
10. " zachodnia " wschodnie		41. " " "
11. " wschodnia " wschodnie		42. " północny portal
12. " południowa " północne		43. " wschodni "
13. skrzydło północne i zachodnie , wirydarz		44. " północny "
14. lawatorium		45. " wschodni "
15. skrzydło wschodnie , elewacja wschodnia , parter , okno		46. " północny "
16. " południowe " południowa " "		47. kaplica Collegium Marianum , sklepienie
17. " wschodnie " zachodnia		48. " " "
18. " " szczyt południowy , okno		49. " " "
19. krużganek wschodni		50. " " "
20. " południowy		51. " " "
21. " północny		52. " " "
22. lawatorium , sklepienie		53. " " "
23. krużganek północny , ściana południowa , ławy dębowe		54. " " "
24. " " " północna " "		55. " " "
25. " " " " fresk		56. " " "
26. skrzydło południowe , jadalnia , słupek		57. " " "
27. " " " " "		58. " " "
28. " " " " "		59. " " "
29. " " " sklepienie		60. " " "
30. " " " " "		
31. " " biblioteka , sklepienie		

Wkładkę założył: M. Orehwo , Z. Wernerowska
(imię, nazwisko, data)

Miejsce przechowywania negatywów: GODZ O/Gdańsk

Wzór ODZ 1978 r.

1. Miejscowość

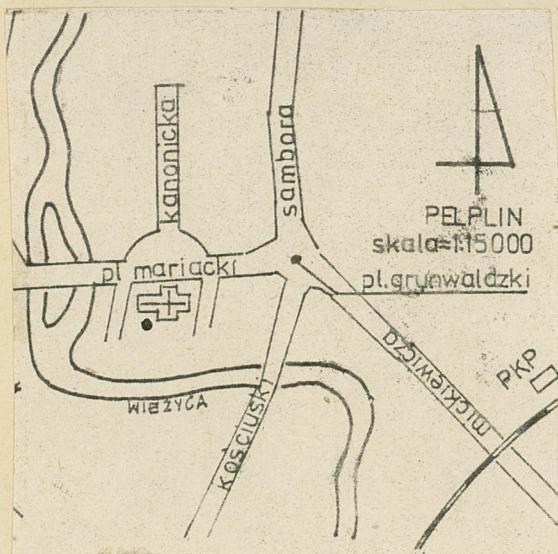
Pelplin

2. Obiekt (nazwa jak w karcie)

klasztor

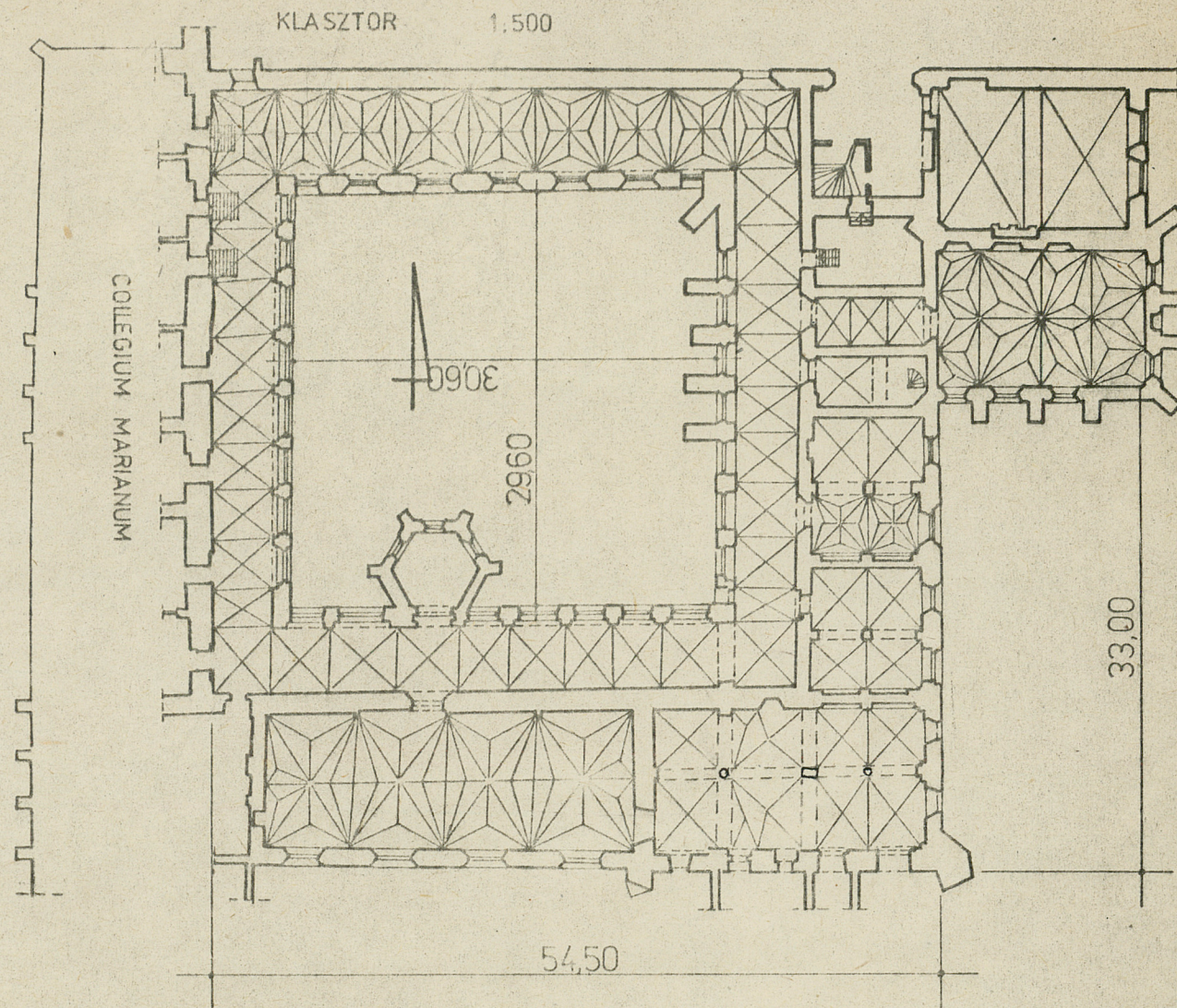
3. Zawartość wkładki (nazwa obiektu lub materiału uzupełniającego)

zdjęcie rzut 1:500 orientacja



kapl. Collegium

② Marianum

Wkładkę założył: Maria Orehwo Zofia Wernerowska
(imię, nazwisko, data)

Miejsce przechowywania negatywów:

GODZ Gdańsk

Wzór ODZ 1978 r.



③ ④ ⑤

⑥ ⑦

sien kapl. Collegium Maria-
num /d.oratorium cysters./

1. Miejscowość

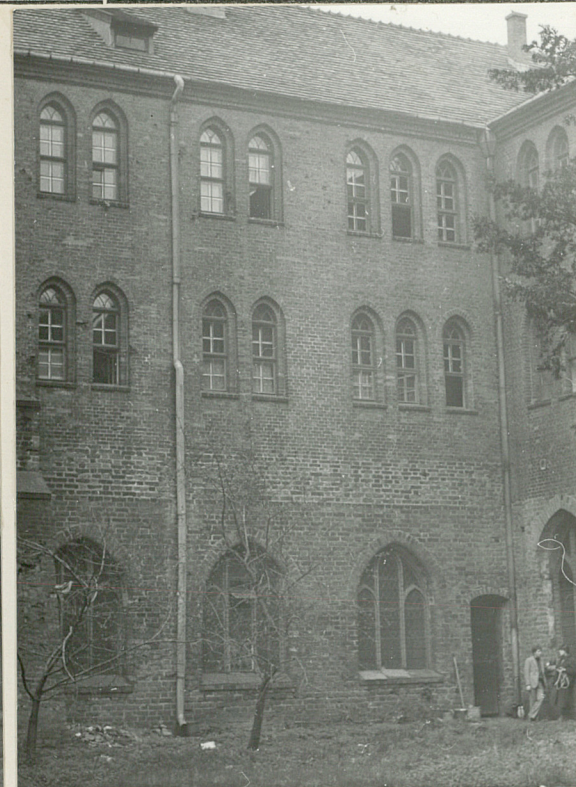
Pelplin

2. Obiekt (nazwa jak w karcie)

klasztor

3. Zawartość wkładki (nazwa obiektu lub materiału uzupełniającego)

zdjęcia



8

9

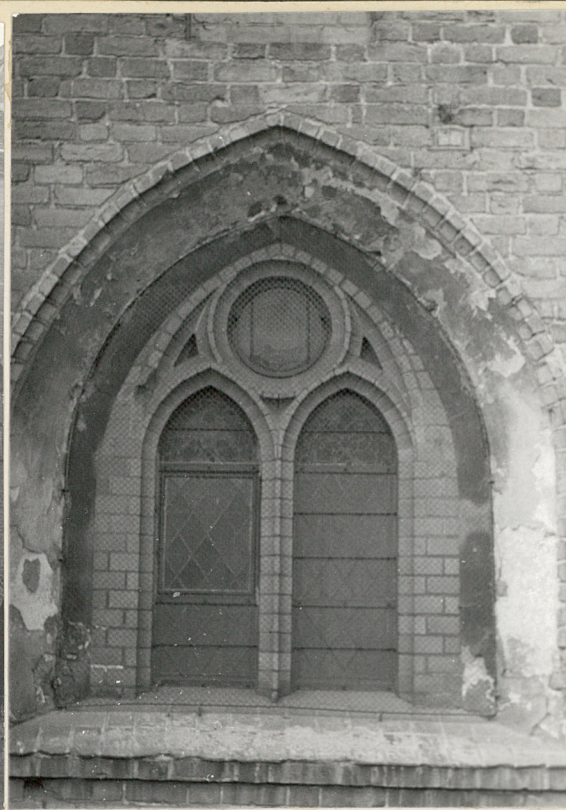
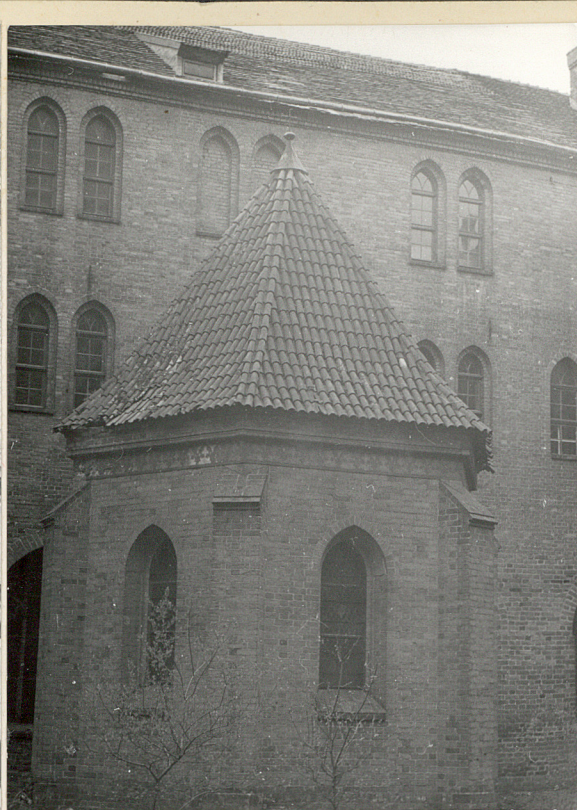
10

11

12

Wkładkę założył: M. Orehwo Z. Wernerowska
(imię, nazwisko, data)

Miejsce przechowywania negatywów: GODZ O/Gdańsk



- | | | | |
|----|----|----|----|
| 13 | 14 | 15 | 16 |
| 17 | 18 | | |

1. Miejscowość

Pelplin

2. Obiekt (nazwa jak w karcie)

klasztor - krużganki

3. Zawartość wkładki (nazwa obiektu lub materiału uzupełniającego)

zdjęcia



19



20



21



22

Wkładkę założył: M. Orehwo Z. Wernerowska

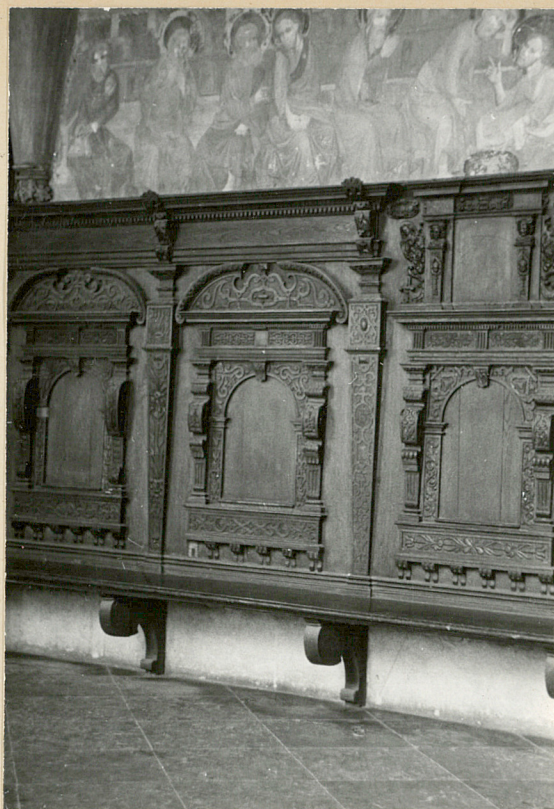
(imię, nazwisko, data)

sklepienie lawatorium

Miejsce przechowywania negatywów: GODZ O/Gdańsk



23



24



25

1. Miejscowość

Pelplin

2. Obiekt (nazwa jak w karcie)

klasztor - krużganki

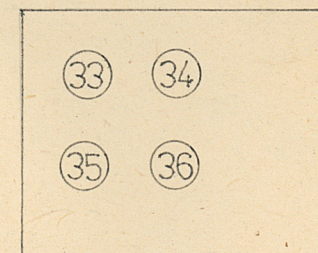
3. Zawartość wkładki (nazwa obiektu lub materiału uzupełniającego)

zdjęcia



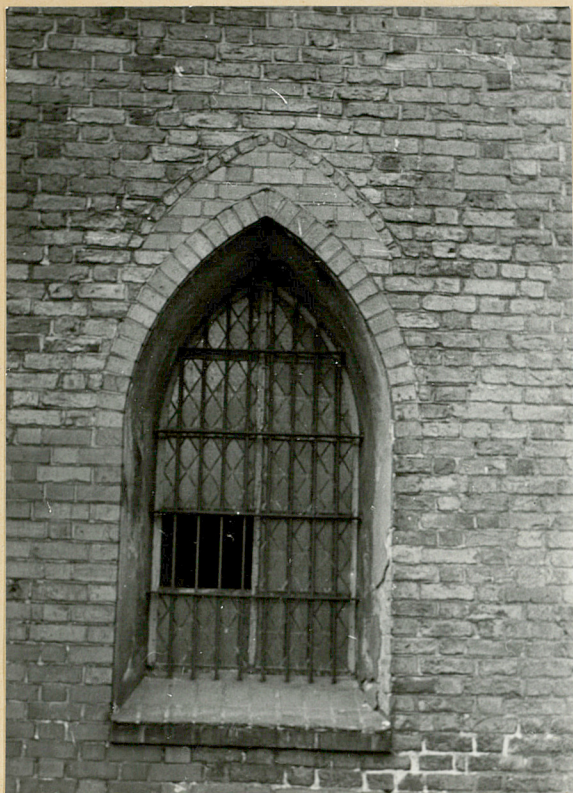
Wkładkę założył: **M. Orehwo Z. Wernerowska**
(imię, nazwisko, data)

Miejsce przechowywania negatywów: **GODZ O/Gdańsk**



Wzór ODZ 1978 r.

okna



37



38

1. Miejscowość
Pelplin

2. Obiekt (nazwa jak w karcie)
klasztor
- jadalnia

3. Zawartość wkładki (nazwa obiektu lub materiału uzupełniającego)
zdjęcia



(26)



(27)



(28)

Wkładkę założył: M. Orzechwo Z. Wernerowska
(imie, nazwisko, data)

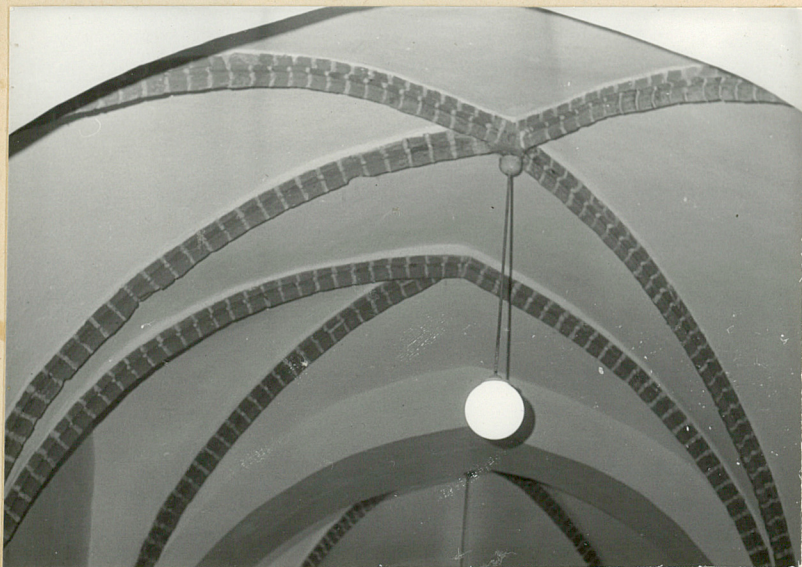
Miejsce przechowywania negatywów: GODZ O/Gdańsk

Wzór ODZ 1978 r.

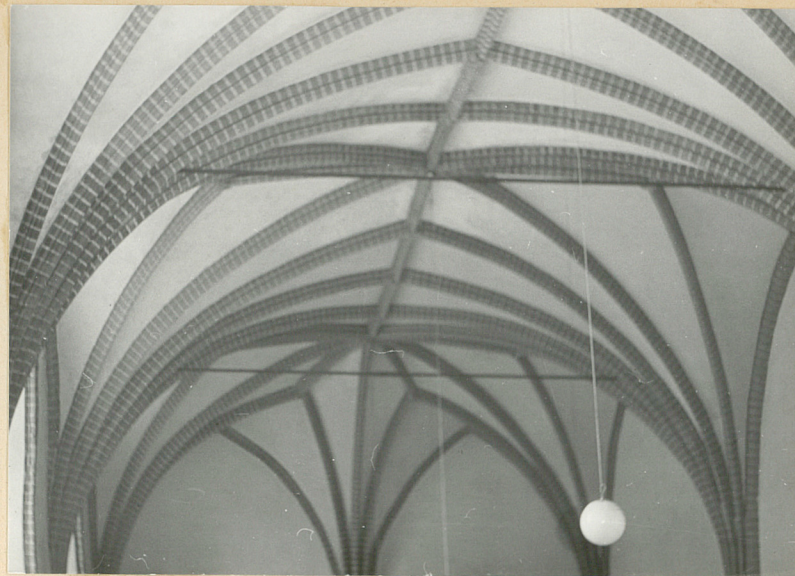


29

sklepienie
jadalni



30



31

sklepienie biblioteki /d.letniego
refektarza/



32

tralca na I piótrze

1. Miejscowość

Pelplin

2. Obiekt (nazwa jak w karcie)

klasztor - portale i drzwi
krużganków

3. Zawartość wkładki (nazwa obiektu lub materiału uzupełniającego)

zdjęciami



39



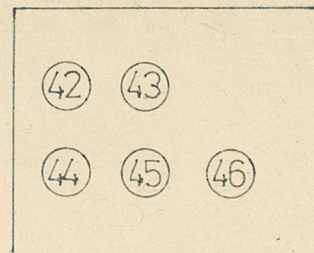
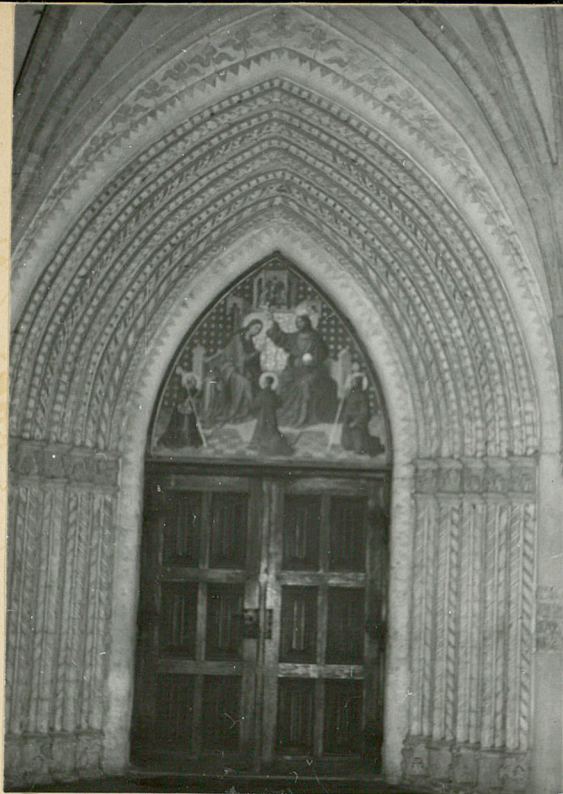
40



41

Wkładkę założył: M. Orechwo Z. Wernerowska
(imię, nazwisko, data)Miejsce przechowywania negatywów: GODZ O/Gdańsk

Wzór ODZ 1978 r.



1. Miejscowość

Pelplin

2. Obiekt (nazwa jak w karcie)

kapl. Collegium Marianum
-klasztor

3. Zawartość wkładki (nazwa obiektu lub materiału uzupełniającego)

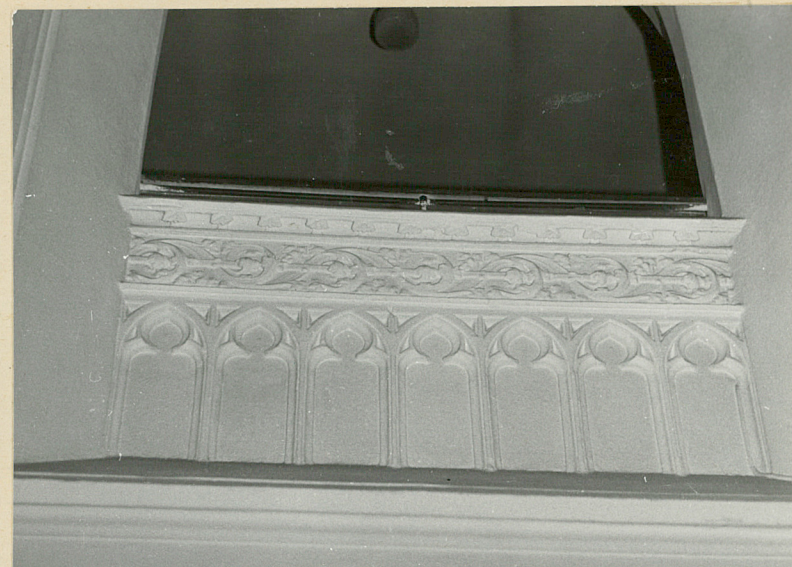
zdjęcia



(47)



(48)



(49)



(50)

Wkładkę założył: M. Orechwo Z. Wernerowska
(imię, nazwisko, data)

Miejsce przechowywania negatywów: GODZ O/Gdańsk

Wzór ODZ 1978 r.



51

52

53

1. Miejscowość
Pelplin

2. Obiekt (nazwa jak w karcie)
klasztor - kapl. Collegium
Marianum

3. Zawartość wkładki (nazwa obiektu lub materiału uzupełniającego)
zdjęcia



54



55



56



57

Wkładkę założył: M. Orechwo Z. Wernerowska
(imię, nazwisko, data)

Miejsce przechowywania negatywów: GODZ O/Gdańsk

Wzór ODZ 1978 r.



(58)



(59)



(60)