

1. Obiekt

DOM DREWNIANY

2. Czas powstania

pocz. XX w.

3. Miejscowość

PALCZEWO

11. Zdjęcia, plan sytuacyjny, rzuty



4. Adres Palczewo 29

nr hipoteczny

5. Przynależność administracyjna

województwo Elbląg

gmina Ostaszewo

pow. NOWY DWÓR GD.

6. Poprzednie nazwy miejscowości

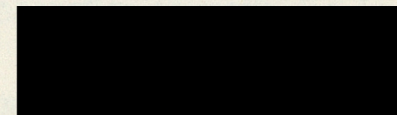
Palschau

7. Przynależność administracyjna
przed 1 VI 1975

województwo Gdańsk

powiat Nowy Dwór Gdański

8. Właściciel i jego adres



9. Użytkownik i jego adres

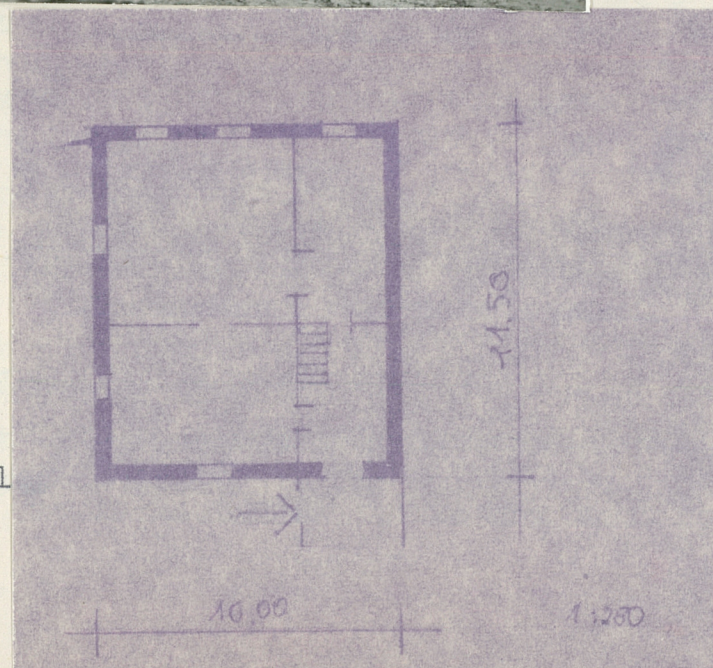


10. Rejestr zabytków

Nr data

autor zdjęć Zb. Dąbkowski 15.10.1980 r.
 data wykonania
 miejsce przechowywania negatywów

WKZ Elbl



12. Autorzy, historia obiektu, określenia stylu.

Dom drewniany z początku XX wieku.

13. Opis (sytuacja, materiał i konstrukcja, rzut, bryła, elewacje, dach, wnętrze wyposażenie, instalacje)

Dom usytuowany kalenicowo do ulicy, na planie prostokąta z przylegającym do ściany szczytowej niższym budynkiem mieszkalnym, parterowy częściowo podpiwniczony z mieszkalnym poddaszem.

Na wysokiej podmurówce z cegły częściowo podpiwniczony. Dom konstrukcji zrębowej z wydzieloną wystającymi kroksztynami, ścianką kolankową podobnie jak ściana szczytowa oszalowana deskami. Węzły domu oszalowane deskami przypominającymi pilasterki z zaznaczonym cokołem i głowicą. Ściana frontowa domu trójosiowa, szczytowa dwuosiowa, tylna dwuosiowa z poprzedzającą drzwi drewnianą werandą.

Układ pomieszczeń we wnętrzu dwutraktowy. W pierwszym trakcie po prawej stronie domu sień mieszcząca schody jednobiegowe, prowadzące na strych. Z sieni przejście do 3 pokoi + kuchnia. W pierwszym pokoju przylegającym do kuchni szafki drewniane wbudowane w ścianie. Odrzwia szafki ozdobnie kanelowane zwieńczone naczórkami z ozdobnymi okuciami. Dawniej pokoje wypasowane były w ozdobne piece które rozebrano przy okazji ostatniego remontu domu.

Otwory okienne prostokątne, stolarka okienna dwuskrzydłowa z podziałem na 6 kwater. Okapy zewnętrznie obramione są listwowymi opaskami u zwieńczone trójkątnymi naczórkami.

Drzwi frontowe jednoskrzydłowe. Dom kryty dwuspadowym dachem i eternitem. Więźba dachowa drewniana konstrukcji krokwiwo-płatiowej wzmocniona stolcami z zastrzałami.

Dom posiada sieć wodno-kanalizacyjną, c.o. oraz instalację elektryczną. Piwnice na całej głębokości zalane są wodą.

14. Kubatura 550 m ³	15. Powierzchnia użytkowa 110 m ²	16. Przeznaczenie pierwotne mieszkalne	17. Użytkowanie obecne mieszkalne
18. Prace budowlane i konserwatorskie, ich przebieg i dokumentacja 1961 r. - dom częściowo spalił się. 1962 r. - gruntowny remont - szczytowa ściana została oszalowana deskami, zmiana pokrycia dachu.		19. Stan zachowania (fundamenty, ściany zewnętrzne, ściany wewnętrzne, sklepienia, stropy, konstrukcje dachowe, pokrycie dachu, wyposażenie i instalacje) Stan zachowania dobry - fundamenty oraz ściany domu w dobrym stanie. Pokrycie dachu nowe.	
20. Najpilniejsze postulaty konserwatorskie 15.10.1980 r. Dom po gruntownym remoncie, nie wymaga pilnych prac remontowych.			

21. Akta archiwalne (rodzaj akt, numer i miejsce przechowywania)

22. Bibliografia

- Schmid B., Bau - und Kunstdenkmäler der Ordenzeit in Preussen II, Pomesanien, das Oberland und das Grosse werder, Marienburg 1941,
- Gehrke H., Schöneberg - unweitgessene Heimat im Danziger werder, Danziger Hanskaul 19, 1967 s. 81-85.
- Schoenhoff G., Schöneberg wüchsel - unser Danzig 1954, m 7 , s. 21,

23. Źródła ikonograficzne i fotografie (rodzaj, miejsce przechowywania, sygnatury)

24. Uwagi różne

25. Wypełnił

15.10.1980 r. PKZ Olsztyn
mgr W. Chruszczyńska

26. Sprawdził

27. Załączniki