

1. Obiekt

DOM MIESZKALNY - CHAŁUPA nr 27.

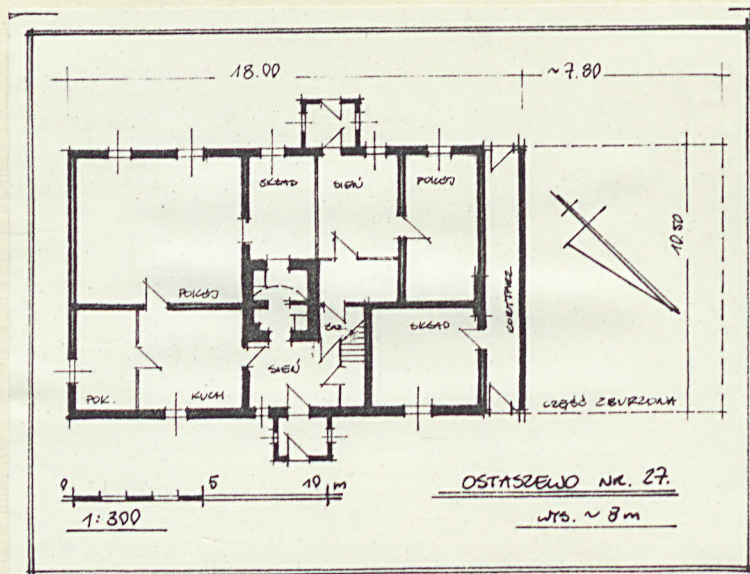
2. Czas powstania

I poł. XIX w.

3. Miejscowość

OSTASZEWO

11. Zdjęcia, rzut, przekrój, sytuacja, orientacja



4. Adres

OSTASZEWO
nr 27.

nr hipoteczny

5. Przynależność administracyjna

województwo ELBLĄSKIE

gmina OSTASZEWO

pow. NOWY DWÓR
GD.

6. Poprzednie nazwy miejscowości

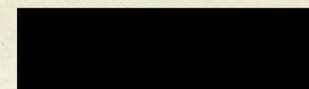
SCHOENBERG

7. Przynależność administracyjna
1 VI 1975

województwo GDAŃSKIE

powiat NOWY DWÓR

8. Właściciel i jego adres



9. Użytkownik i jego adres

J.W.

10. Rejestr zabytków

Nr

data

12. Autorzy, historia obiektu, określenie stylu

Ostaszewo otrzymało lokację ok. 1333 r. Początkowo owalnicowa wieś z czasem zaczęła rozrastać się o przysiółki i pojedyncze samotne gospodarstwa przeważnie związane z kolonistami niderlandzkimi. Omawiany obiekt powstał w I połowie XIX wieku w obejściu od końca XVIII wieku związanym z młynem /wiatrakiem/?. Pierwotnie posiadał typowy plan rozbudowanego domu holenderskiego z częścią inwentarską rozdzieloną korytarzem od domu. Po roku 1945 przejęty jako niezależne od dawnego młyna gospodarstwo, posiadał kilku właścicieli. W stanie daleko posuniętej ruiny odkupiony został w 1972 r. przez obecnych właścicieli. Rozebrano wówczas część inwentarską i systematycznie prowadzono prace remontowe w ograniczonym zakresie. Obiekt bezstylowy.

13. Opis (sytuacja, materiał i konstrukcja, rzut, bryła, elewacje, wnętrze, wyposażenie, instalacje)

SYTUACJA

obiekt zlokalizowany jest na niewielkim wyniesieniu po południowo-wschodniej stronie Ostaszewa, przy dawnym młynie /ob. nr 26/. Usytuowany jest ok. 180 m na pn od szosy na Jeziernik, 20 m na zachód od dawnego młynarza domu. Od południa posiada mały sad, a od północy podwórko i budynek gospodarczy.

MATERIAŁ I KONSTRUKCJA

posadowienie - podmurówka z kamienia polnego, a pod ścianami nowymi betonowy fundament.

piwnice - częściowe, z ceglanyimi sklepieniami odcinkowymi.

ściany zewnętrzne - pierwotne - drewniane, konstrukcji zrębowej. Kalenćowe wymienione - murowane z pustaków, tynkowane.

ściany wewnętrzne - głównie drewniane, konstrukcji zrębowej. Trzon czarnej kuchni murowany z cegły na zaprawie wapiennej. W sieni drewniane przepierzenia z pocz. XX wieku.

stropy - drewniane, belkowe, nagie, obite płytą pilśniową.

więźba dachowa - drewniana, konstrukcji jętkowej, z dwoma poziomami jętek, o dużym rozstawie przęseł.

pokrycie dachu - ocynkowana blacha na łątach.

schody - drewniane, konstrukcji policzkowej, drabiniaste.

posadzki - w korytarzu ceglane, w czarnej kuchni betonowa wylewka.

podłogi - w przyziemiu deskowe, obite płytą pilśniową. Na poddaszu białe, z deskami na styk, od dołu listwowanie na złączach.

okna - drewniane, konstrukcji ościeżnicowej, pojedyncze, ze słupkiem. Większość współczesna - konstrukcji krosnowej.

okiennice - na elewacjach nie zachowały się. W składzie natrafiono na pojedyncze skrzydło starej okiennicy płycinowej ze żłobkowaniem płaszczyzn.

drzwi - zewnętrzne, w korytarzu - od północy, dwuczęściowe, typu "holenderskiego", deskowe. Od południa deskowe z ozdobną klamką i sztyldzikiem. Wewnętrzne - głównie współczesne, poza pojedynczymi, płycinowymi z ozdobnymi rozetkami na narożach z I poł. wieku XIX.

Przy przemurowywaniu ścian wymontowano ościeże drzwi frontowych z datą 1812 lub 1842.

/przekaz właścicieli/.

RZUT

obiekt pierwotnie złożony z dwóch części: domu i cz. inwentarskiej rozdzielonych poprzecznym korytarzem. Oparty na planie prostokąta, dwutraktowy trójdzielny z korytarzem od zachodu i niezachowaną częścią gospodarczą z zarysem w gruncie. Trakt frontowy głębszy od tylnego. Wejście frontowe od południa przez dobudówkę do sieni z wtórnymi wydzieleniami. Na prawo wejście do dużej izby narożnej a na lewo do wąskiego pokoju z klasycyzującymi drzwiami. W sekcji środkowej, na wprost trzon czarnej kuchni a po lewej przejście do sieni tylnej ze schodami na ścianie zachodniej. Po stronie przeciwnej drzwi do kuchni i za drewnianym przepierzeniem szczytowego pokoju. Z korytarza zachodniego, dostępnego z obu elewacji, wejście do narożnej izby traktu tylnego.

BRYŁA

Obiekt zachowany wyłącznie w głównej części mieszkalnej, zachodnia część gospodarcza była kontynuacją bryły domu. Budynek 1 1/2-kondygnacyjny, w części podpiwniczony, z wysokim, magazynowym poddaszem. Oparty o prostopadłościan przyziemia, przekryty dachem siodłowym. Od pn i pd, na osi, parterowe dobudówki wejściowe. Korytarz parterowy z dachem pulpitowym.

c.d. wkładka

<p>14. Kubatura</p> <p>obecna ok. 860 m³ pierwotna ok. 1280 m³</p>	<p>15. Powierzchnia użytkowa</p> <p>obecna ok. 275 m² pierwotna ok. 400 m²</p>	<p>16. Przeznaczenie pierwotne</p> <p>dom z częścią inwentarską</p>	<p>17. Użytkowanie obecne</p> <p>dom mieszkalny</p>
<p>18. Prace budowlane i konserwatorskie, ich przebieg i dokumentacja</p> <p>Od 1972 r. - rozbiórka części inwentarskiej, remont części wnętrz i wymiana ścian podłużnych. poł. lat 80-tych - wymiana pokrycia dachowego.</p>		<p>19. Stan zachowania (fundamenty, ściany zewnętrzne, ściany wewnętrzne, sklepienia, stropy, konstrukcje dachowe, pokrycie dachu, wyposażenie i instalacje)</p> <p><u>posadowienie</u> - dolne partie ścian starych zmurszałe; nowe na betonowym fundamencie. <u>piwnice</u> ze ścianami z kamienia. <u>ściany zewnętrzne</u> - wilgotne w dolnych partiach, wymienione ściany podłużne, na murowane z pustaków. <u>ściany wewnętrzne</u> - ze znacznym osiadaniem przy linii ścian zewnętrznych. <u>stropy</u> - uszkodzone końcówki belek, znaczne ugięcie ku ścianom podłużnym, miejscowe pęknięcia belek. <u>więźba dachowa</u> - w stanie zadawalającym, ze zniszczeniami przez szkodniki. <u>pokrycie dachu</u> - pełne, współczesne. Wcześniej pokrycie dachówką holenderką. <u>wyposażenie</u> - zachowana część umeblowania w stanie bardzo złym. <u>instalacje</u> - współczesne, konserwowane na bieżąco.</p> <p>20. Najpilniejsze postulaty konserwatorskie</p> <p>remont części zachodniej.</p>	

21. Akta archiwalne (rodzaj akt, numer i miejsce przechowania)

nie natrafiono;

22. Bibliografia

bezpośredniej brak;

23. Źródła ikonograficzne i fotografia (rodzaj, miejsca przechowania sygnatury)

nie natrafiono;

24. Uwagi różne

bez uwag;

25. Opracował

tekst mgr inż.arch. Jacek Gzowski III.1991 r.

imię, nazwisko, data, podpis

plany, rysunki Jacek Gzowski III.1991 r.

imię, nazwisko, data, podpis

zdjęcia fotograf. Jacek Gzowski III.1991 r.

imię, nazwisko, data, podpis

miejsce przechowania negatywów WKZ Elbląg

Karta po wypełnieniu podlega ochronie na podstawie przepisów prawa autorskiego

26. Adnotacje o inspekcjach, informacje o zmianach (daty, imiona i nazwiska wypełniających)

27. Załączniki

wkładki szt. 2.

1. Miejscowość	2. Obiekt (nazwa jak w karcie)	3. Zawartość wkładki (nazwa obiektu lub materiału uzupełniającego)
OSTASZEWO	DOM MIESZKALNY NR 27.	opis, foto

c.d.

ELEWACJEpołudniowa - dawna frontowa, przemurowana w całości, obecnie 7-osiowa.

Na lewo od osi, wysunięta parterowa dobudówka przedsionka z dachem pulpitowym, a na lewo od niej dwa okna współczesne i trzy po stronie prawej. Ściana tynkowana, z "barankiem" w kolorze szarym. Przy szczycie zachodnim, w przyziemiu pozostałości korytarza przy części inwentarskiej przekryte dachem pulpitowym. Zachowane deskowe drzwi z ozdobną klamką i szyldzikiem.

zachodnia - pozostała po rozbiórce części inwentarskiej, ślepa.

Dołem przemurowania w cegle z pozostałościami słupów konstrukcji wcześniejszej. Szczyt domu deskowany w pionie.

północna - kalenicowa, podwórzowa, wejściowa, niesymetryczna.

Na osi parterowa dobudówka sieni zewnętrznej z drzwiami na osi. Po jej stronie lewej wąskie okno do sieni i dalej pojedyncze, współczesne. Po stronie prawej stare okno wstawione w nowy otwór, a do korytarza deskowe, dwuczęściowe drzwi typu "holenderskiego".

Wykończenie jak od południa, okna z malowanymi białymi opaskami.

wschodnia - szczytowa, o pierwotnym wyglądzie z drobnymi zmianami.

Przyziemie tynkowane na konstrukcji zrębowej, a po prawej pojedyncze stare okno z płaską opaską i starymi okuciami od okiennic.

Wyżej profilowana deska gzymsowa, a pod nią pas fryzu w formie rzeźbionych, powtarzalnych półokręgów.

Szczyt deskowany w pionie z listwami na złączach, a po lewej kwadratowe okno z opaską. W zwieńczeniu pojedyncze okno wąskie, ze szczeblinami.

WNĘTRZA I WYPOSAŻENIE

Obiekt z zachowanym starym układem wnętrza z częściowo zmienionymi funkcjami jak i komunikacją wewnętrzną. Brak dawnej części inwentarskiej, a korytarz łączący i zachodnia izba narożna użytkowane jedynie jako skład podręczny.

W obiekcie zachowały się meble typu stolarstwa wiejskiego i kredens z przełomu XIX/XX wieku.

Poddasze, magazynowe z wędzarnią w butelkowym kominie.

INSTALACJE

elektryczna - zasilana z sieci; wodociągowa - z ujęcia indywidualnego; ogrzewanie etażowe.

SPIS ZDJĘĆ:

- | | |
|----------------------------|-------------------------------------|
| 1. elewacja północna | 9. drzwi "holenderskie" |
| 2. szczyt wschodni | 10. drzwi pd korytarza |
| 3. okno szczytu | 11. klamka drzwi j.w. |
| 4. okno poddasza | 12. drzwi wewnętrzne z pocz. XIX w. |
| 5. narożnik dachu | 14. rozetka z drzwi j.w. |
| 6. fryz w szczycie wsch. | 15. stropy w cz. zachodniej |
| 7. okno przyziemia - stare | 16. więźba dachu |
| 8. reużyte okno przyziemia | 17. stara okiennica |

Wkładkę założył: Jacek Gzowski III.1991 r.
(imię, nazwisko, data)

Miejsce przechowywania negatywów: WKZ Elbląg





3.



4.



5.



6.



7.



8.

1. Miejscowość

OSTASZEWO

2. Obiekt (nazwa jak w karcie)

DOM MIESZKALNY nr 27.

3. Zawartość wkładki (nazwa obiektu lub materiału uzupełniającego)

foto



7.



10.



11.

Wkładkę założył: Jacek Gzowski III.1991 r.
(imię, nazwisko, data)

Miejsce przechowywania negatywów: WKZ Elbląg



12.



13.



15.



16.



17.