

I

POMORSKIE

1. Obiekt

KOSCIÓŁ PW SW SZYMONA I JUDY

2. Czas powstania

1340

3. Miejscowość

nr hipoteczny GNOJEW

2416

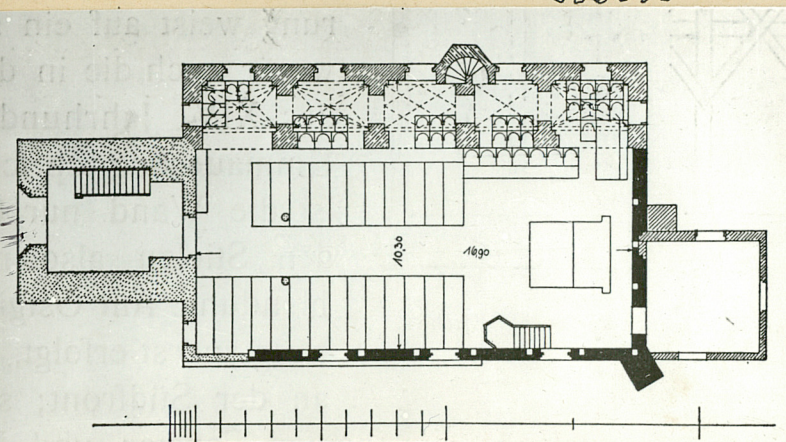
11. Zdjęcia, plan sytuacyjny, rzuty



086695



088041



043102

autor zdjęć Andrzej Kołdecki
 data wykonania lipiec 1984
 miejsce przechowywania negatywów P.P.PKZ O/Gdańsk

4. Adres Gnojewo, 82-213 Mikoradz

nr hipoteczny

5. Przynależność administracyjna

województwo elblaskie

gmina Mikoradz pow. MALBORK

6. Poprzednie nazwy miejscowości

Gnojau

7. Przynależność administracyjna przed 1.VI.1975 r.

województwo gdańskie

powiat malborski

8. Właściciel i jego adres

Parafia rzym.-kat.pw sw.Szymona i Judy w Gnojewie

9. Użytkownik i jego adres

Parafia rzym.-kat.w Gnojewie

10. Rejestr zabytków

Nr 22/N data 2.XII.1959
 WKZ/Gdańsk

12. Autorzy, historia obiektu, określenia stylu.

Pierwsza budowla ryglowa z r. 1340 z niej zachowane wschodnia i południowa ściana obudowana cegłą w drugiej fazie w okresie budowy kościoła masywnego/k. XIV w./ W trzeciej fazie /po 1466 r./ dobudowano nawę północną. Wieża powstała w XIX w. Bryła kościoła w stylu gotyckim, wieża neogotycka.

13. Opis (sytuacja, materiał i konstrukcja, rzut, bryła, elewacje, dach, wnętrze wyposażenie, instalacje)

Kościół znajduje się w centrum wsi w otoczeniu dawnego cmentarza ewangelickiego. Zbudowany w murze ceglanym. Wewnątrz na grubość ok. 30 cm. ściany południowa i wschodnia są w konstrukcji ryglowej. Wzdłużne mury naw i wschodnia ściana wiązane są w wątku gotyckim. Wieża i południowo-zachodni narożnik, kościoła i jego szczyt są w wątku krzyżowym z cegły współczesnej. Zakrystia w wątku kowadełkowym. Pod ścianą południową i południowym odcinkiem ściany wschodniej są kamienne fundamenty. Dach kościoła i zakrystii kryty holenderką, hełm wieży pokrywa blacha. Nad nawą strop deskowy z fasetą, nawę północną nakrywa sklepienie. Budowla założona na planie prostokąta bez wydzielonego prezbiterium. Przy pld. skraju wschodniej ściany stoi zakrystia na rzucie kwadratu. Wieża trzykondygnacyjna, dwie dolne kondygnacje na rzucie kwadratu, górna ośmioboczna i węższa. Na osi jej frontowej ściany wysoki portal ostrołukowy. W trzech ścianach górnej kondygnacji umieszczone osiowo wąskie ostrołukowe okna. Drugą kondygnację wieńczy fryz arkadkowy i stojące w narożach sterczyny. W co drugiej ścianie ośmiobocznej części wieży u dołu lukarna, nad nią okno, całość wieńczy fryz arkadkowy. Hełm ośmioboczny, stożkowy. W szczycie zachodnim po obu stronach wieży ostrołukowe okna, na dnimi fryz z rombownym ornamentem. W zachodniej części elewacji południowej zamurowany otwór drzwiowy przesklepiony odcinkowym łukiem. Górna partia ściany czteroosiowa, dwustrefowa. W dolnej strefie dwie blendy i dwa okna. Okna sklepięne odcinkowo. Wyżej cztery małe pełnołuczne blendy. Wschodni odcinek pld. ściany trzyosiowy, dwustrefowy. Na osi u dołu blenda nakryta łukiem koszowym, po obu jej stronach dwie blendy sklepięne ostrołukowo. Na osi w górnej strefie ostrołukowej blendzie okno, po bokach dwie małe blendy sklepięne łukami pełnymi. Fryz podokapowy tworzy dwa rzędy lekko wy suniętych cegieł. Południową część wschodniego frontu wspiera dwuuskokowa narożna przypora, przy północnym jej skraju druga. Między nimi zakrystia nakryta czterospadowym daszkiem. Zaskania ona dolną część ostrołukowej blendy usytuowane osiowo względem południowej części tej elewacji. Po bokach dwie lukarny, wyżej fryz wydzielający partię szczytu. Szczyt trójkątny o polu lekko zagłębionym, sześciosiowym, boczne jego ramiona obrysowane sfazowaną kształtką. Podział na osie wyznacza pięć lizen o przekroju trójkąta. W dwu polach środkowych dwie wysokie, wąskie blendy z ostrołukowymi oknami u podszawy. W północnym odcinku wschodniej ściany prostokątne okno o nieregularnej krawędzi.

14. Kubatura 2645 m ³	15. Powierzchnia użytkowa 265,2 m ²	16. Przeznaczenie pierwotne Kościół ewangelicki	17. Użytkowanie obecne nieużytkowany
18. Prace budowlane i konserwatorskie, ich przebieg i dokumentacja 1853-1854 - odbudowa zawalonej wieży pod kierunkiem inspektora Grenela 1908-1909 - gruntowny remont wieży pod kierunkiem B.Schmida		19. Stan zachowania (fundamenty, ściany zewnętrzne, ściany wewnętrzne, sklepienia, stropy, konstrukcje dachowe, pokrycie dachu, wyposażenie i instalacje) Stan zły-liczne spękania ścian, sklepień. Zdewastowane wnętrza. Zakrystia w ruinie. Dach dziurawy ze spadającymi dachówkami.	
20. Najpilniejsze postulaty konserwatorskie Pokrycie grożącego bezpieczeństwu dachu.			

21. Akta archiwalne (rodzaj akt, numer i miejsce przechowywania)

Księgi parafialne 1708-1930 r - Katolische Kirchenbureauamt 8000 München 2

dokumenty kościelne WAP Gdańsk

1863-1936 sygn.260/3245

1883-1939 sygn.260/3247

1 908-1939 sygn.260/3246

1876-1935 sygn.260/3248

1894-1935 sygn.977/1356

22. Bibliografia

1. B.Sc hmid, Bau und Kunstenkmäler in der Kreises, Marienburg Danzig 1919 s.55-57
2. Słownik Geograficzny...op.cit.szp.1521
3. Dehie/gall Hanbuh der deutschen...op.cit.s.126
4. Schematyzm Diecezji Gdańskiej rok 1980 s.164

23. Źródła ikonograficzne i fotografie (rodzaj, miejsce przechowywania, sygnatury)

patrz pkt 22/1
P.P.PKZ O/Gdańsk

24. Uwagi różne

25. Wypełnił

mgr inż.arch.Danuta
Rekowska

26. Sprawdził

1. Miejscowość

GNOJEWO

2. Obiekt (nazwa jak w karcie)

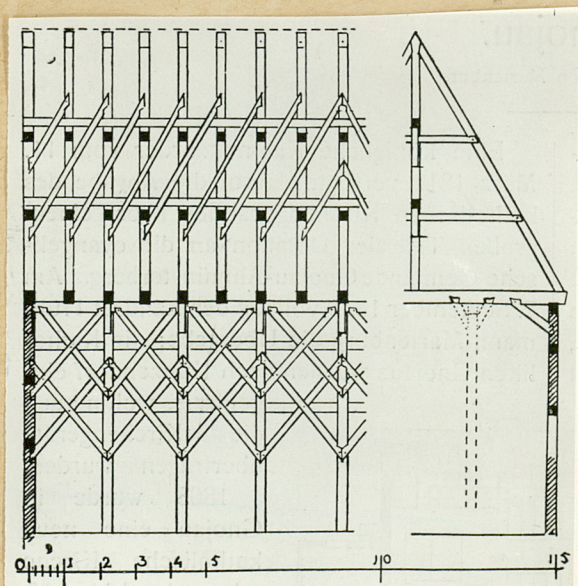
KOSCIÓŁ PW SW SZYMONA I
JUDY

3. Zawartość wkładki (nazwa obiektu lub materiału uzupełniającego)

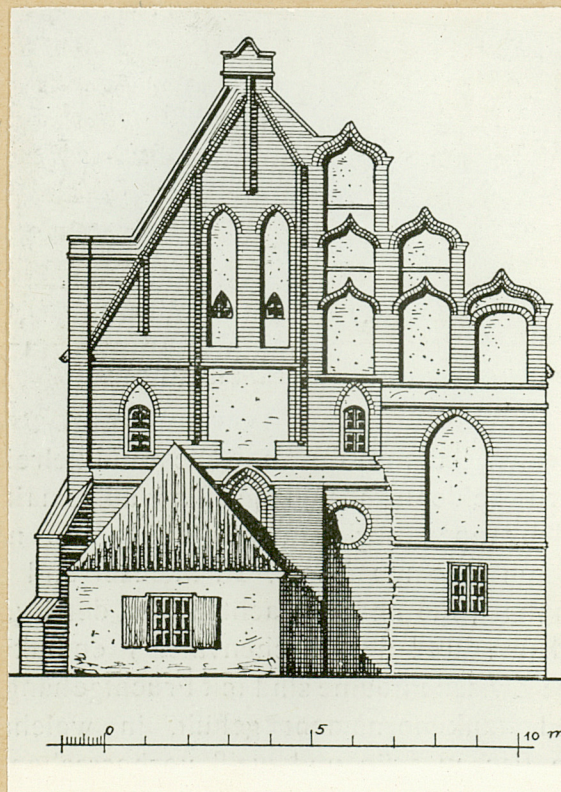
c.d.opisu

c.d.pkt.13

Wyżej ostrołukowa blenda, nad nią pas fryzu między dwoma rzędami cegieł. Ścianę wieńczy trzystrefowy i trzyosiowy półszczyt. Podział ten tworzą blendy sklepione oślimi łukami o sfazowanych wewnętrznych krawędziach. W skrajnej prawej blendzie jest druga, nakryta koszowym łukiem. Ściana północna jest pięcioosiowa. Ostrołukowe okna są usytuowane wysoko w dwuskońkowych gładziach. Między drugim i trzecim oknem od wschodu jest trójbocznie założony występ w murze mieszczący schody na emporę. Wnętrze dwunawowe podzielone przez pięcioarkadową ścianę wspartą na czterech filarach. i dwu półfilarach przysściennych. Łuki arkad ostre. Wschodnia ściana dwusłupowa z dwoma rzędami rozpór. W południowej ścianie 9 belek podwójnie ryglowanych usztywnionych krzyżami św. Andrzeja. Nawę północną nakrywa pięcioprzęśtowe sklepienie. W pierwszym od wschodu przęśle sklepienie gwiaździste, w drugim krzyżowe, w trzecim sieciowe, czwartym i piątym krzyżowe.



087833



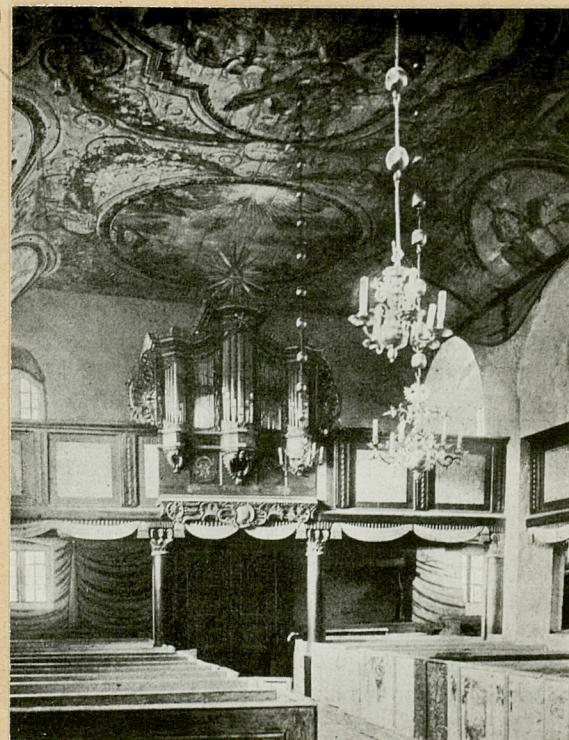
087802

088041
Wzór ODZ 1983 r.Wkładkę założył: Danuta Rękowska sierpień 1984
(imie, nazwisko, data)Miejsce przechowywania negatywów: P.P.PKZ O/Gdańsk

VERTÉ



084832



084831