

1. Obiekt

324/1

DOM DREWNIANY

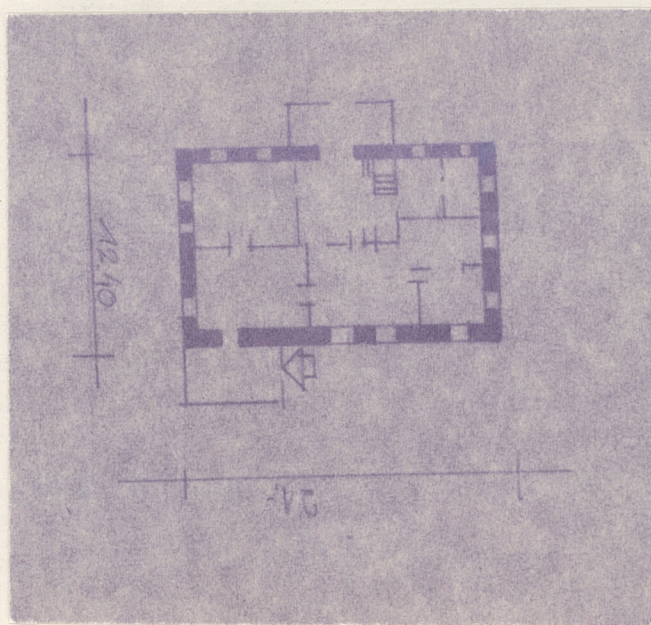
2. Czas powstania

1839 rok

3. Miejscowość

NOWA CERKIEW

11 Zdjęcia, plan sytuacyjny, rzuty



4. Adres Nowa Cerkiew 28

nr hipoteczny

5. Przynależność administracyjna

województwo Elbląg

gmina Ostaszewo
pow. NOWY DWÓR GD.

6. Poprzednie nazwy miejscowości

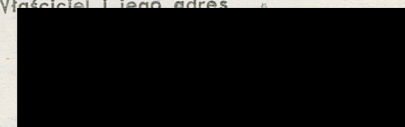
Neukirch

7. Przynależność administracyjna
przed 1 VI 1975

województwo Gdańsk

powiat Nowy Dwór Gdański

8. Właściciel i jego adres



9. Użytkownik i jego adres



10. Rejestr zabytków

Nr 611 data 21.12.1972

autor zdjęć
data wykonania
miejsce przechowywania negatywów

Zb. Dąbkowski 20.X.1980 r.

12. Autorzy, historia obiektu, określenia stylu.

Dom drewniany z 1839 roku.

13. Opis (sytuacja, materiał i konstrukcja, rzut, bryła, elewacje, dach, wnętrze wyposażenie, instalacje)

Usytuowany kalenicowo do ulicy, dom drewniany konstrukcji zrębowej, parterowy, na podmurówce z cegły, częściowo podpiwniczony, z kamienia polnego, kryty dachem mansardowym naczółkowym.

Ściany szczytowe oraz wystawka w dachu konstrukcji szkieletowej wypełnionej cegłą. Ściana frontowa 7-osiowa z wystawką w dachu na środkowej osi.

Drzwi frontowe poprzedzone są gankiem wspartym na 4 słupach. Ściany szczytowe 3-osiowe. Ściana tylna 4-osiowa z przybudówką deskową przed drzwiami. Układ pomieszczeń we wnętrzu dwutraktowy z sienią na środkowej osi. W sieni schody zabiegowe prowadzące na poddasze.

Otwory okienne prostokątne obwiedzione płaskimi listwowymi opaskami z podziałem na 10 kwater. Okna posiadają płycinowe okiennice. Wystawka w dachu kryta dwuspadowym daszkiem i dachówką holenderką. W szczycie wystawki półkolisty otwór okienny z promieniście ułożonymi szczებlinami.

Skrajne płatwie dachu oszalowane są deskami o uskokowym profilu. Na środkowej osi weranda drewniana na podmurówce z cegły - w dolnej części z boazerią z ozdobnie wyciętych desek. W szczycie fryz ozdobnie ułożonych szczებlin, pod okapem daszku profilowane kroksztyny.

Węgły domu oszalowane są deskami w formie pilastrów z zaznaczonym cokółlikiem i głowicą. Pod okapem dachu uskokowo profilowane gzymsy wieńczące.

Drzwi frontowe dwuskrzydłowe płycinowe z naświetlem. W płycinach snycerki motyw geometrycznych przedstawiający rąby.

Więźba dachowa drewniana konstrukcji krokwiowo-płatwiowej na stolcach z zastrzałami. Dom kryty jest dachówką holenderką., w połaciach mansardowych. Kryty dachówką karpiówką.

14. Kubatura 1100 m ³	15. Powierzchnia użytkowa 252 m ²	16. Przeznaczenie pierwotne mieszkalne	17. Użytkowanie obecne mieszkalne
18. Prace budowlane i konserwatorskie, ich przebieg i dokumentacja		19. Stan zachowania (fundamenty, ściany zewnętrzne, ściany wewnętrzne, sklepienia, stropy, konstrukcje dachowe, pokrycie dachu, wyposażenie i instalacje) Gnijąca więźba dachowa - ubytki w pokryciu dachu. Stolarka okienna w 60 % nadaje się do wymiany. Ubytki w konstrukcji szkieletowej szczytów budynku. Pomieszczenia mieszkalne z widocznymi wykwitami wilgoci.	
20. Najpilniejsze postulaty konserwatorskie 20.X.1980 r. Wskazany pilny gruntowy remont domu. Należy uzupełnić pokrycie dachu, rynny i częściowo stolarkę okienną.			

21. Akta archiwalne (rodzaj akt, numer i miejsce przechowywania)

22. Bibliografia

- Schmid B., Bau - und Kunstdenkmäler der Ordenszeit in Preussen II, Pomesanien, das Oberland und das Grosse werder, Marienburg 1941,
- Gehrke H., Schöneberg - unvergessene Heimat im Danziger werder.
Danziger Hanskaul 19, 1967 s. 81-85,
- Schoenhoff G., Schöneberg wüchsel - unser Danzig 1954,
n 7, s. 21,

23. Źródła ikonograficzne i fotografie (rodzaj, miejsce przechowywania, sygnatury)

24. Uwagi różne

25. Wypełnił

20.X.1980 r. PKZ Olsztyn
mgr W. Chruszczyńska

26. Sprawdził

27. Załączniki

1. Miejscowość

2. Obiekt (nazwa jak w karcie)

3. Zawartość wkładki (nazwa obiektu lub materiału uzupełniającego)



Wkładkę założył:
(imię, nazwisko, data)

Miejsce przechowywania negatywów: