

1. Obiekt

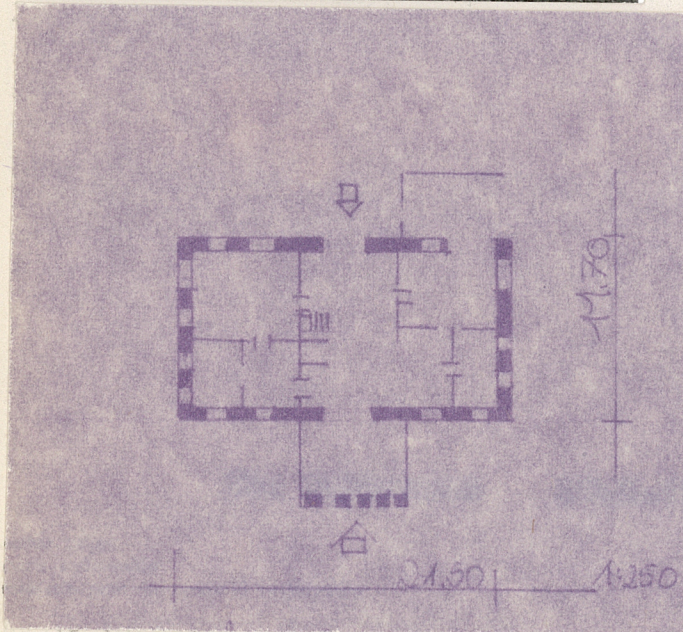
DOM PODCIENIOWY

2. Czas powstania  
1820 rok

3. Miejscowość

NOVA CERKIEW

11 Zdjęcia, plan sytuacyjny, rzuty



180 r.

4. Adres

Nowa Cerkiew 15

nr hipoteczny

5. Przynależność administracyjna

Elbląg

województwo

Olsztyn

gmina

pow. Nowy Dwór Gd.

6. Poprzednie nazwy miejscowości

Neukirch

7. Przynależność administracyjna  
przed 1 VI 1975

Olsztyn

województwo

Nowy Dwór Olsztyński

powiat

8. W



9. U



10. Rejestr zabytków

Nr 610

data 21.12.1972

13. Opis (składowość materiałów i konstrukcja, stan, przydatność, ewentualne zagrożenia, uwagi, inne)



1. Obiekt

DOM PODCIENIOWY

2. Czas powstania  
1820 rok

3. Miejscowość

NOVA CERKIEW

11 Zdjęcia, plan sytuacyjny, rzuty



65

4. Adres

Nowa Cerkiew 15

nr hipoteczny

5. Przynależność administracyjna

Elbląg

województwo

Ostaszewo

gmina

pow. NOWY DWÓR GD.

6. Poprzednie nazwy miejscowości

Neukirch

7. Przynależność administracyjna  
przed 1 VI 1975

Odańsk

województwo

Nowy Dwór Gdański

powiat

8. Właściciel i jego adres

[REDACTED]

9. Użytkownik

[REDACTED]

10. Rejestr zabytków

Nr 610

data 21.12.1972

autor zdjęć  
data wykonania  
miejsce przechowywania negatywów

Zb. Dąbkowski

20.X.1980 r.

WKZ Elbląg

15. Wykaz, lista obiektów, określenie statusu

13. Opis (sytuacja, materiał i konstrukcja, rzuty, plany, elementy, dach, wnętrza, wyposażenie, instalacje)



12. Autorzy, historia obiektu, określenia stylu.

**Dom podcieniowy z 1820 roku.**

13. Opis (sytuacja, materiał i konstrukcja, rzut, bryła, elewacje, dach, wnętrze wyposażenie, instalacje)

Usytuowany kalenicowo do drogi, dom drewniany konstrukcji zrębowej, parterowy, poprzedzony od frontu gankiem podcieniowym wspartym na 8 prostokątnych słupach z zastrzałami. Słupy górą połączone są zastrzałami tworzącymi luk odcinkowy.

Nieśady słupami na środkowej osi i po bokach ozdobne zworniki. Ganek silnie wysunięty przed elewację frontową domu, umieszczony jest na jej środkowej osi, konstrukcji szkieletowej wypełnionej cegłą zewnętrznie potynkowanej.

Elewacja frontowa 7-osiowa, tylna trójosiowa z późniejszą przybudówką murywaną z cegły. Słupy szczytowe domu oraz ganku oszalowane są deskami i oliśnięte. Elewacje domu i ganku wieńczy belka oczepowa z motywem ozdobnego warkosza od frontu. Węzły domu oszalowane są deskami w formie pilastrów z wydzielonym cokolem i głowicą kostkową.

Otwory okienne prostokątne obwiedzione opaskami w postaci płaskich desek. Stalarka okienna z podziałem na 8 kwater, z zewnętrznymi okuciami. Okna posiadają deskowe pływowe okiennice.

Drzwi frontowe dwuskrzydłowe płycinowe bogato zdobione ornamentem, geometryczno-roślinnym. Układ pomieszczeń we wnętrzu dwutraktowy z przelotową sienią umieszczoną na osi środkowej. W sieni schody jednobiegowe prowadzące do poddasze.

Pomieszczenia przykryte są stropami belkowymi. Więźba dachowa drewniana konstrukcji krokwiowo-płatwiowej z poprzeczną jatką, na stolcach z zastrzałami i nasównicami. Dach dwuspadowy pokryty dachówką holenderską. Dom wzniesiony został na podmurówce z cegły, jest on częściowo podpiwniczony.



14. Kubatura <b>1008 m<sup>3</sup></b>	15. Powierzchnia użytkowa <b>252 m<sup>2</sup></b>	16. Przeznaczenie pierwotne <b>mieszkalne</b>	17. Użytkowanie obecne <b>mieszkalne</b>
---	---	--	---

18. Prace budowlane i konserwatorskie, ich przebieg i dokumentacja

*V 1980 - remont bieżący*

19. Stan zachowania (fundamenty, ściany zewnętrzne, ściany wewnętrzne, sklepienia, stropy, konstrukcje dachowe, pokrycie dachu, wyposażenie i instalacje)

**Zawilgośnienie ścian przysionia, piwnice zalane są wodą, w pomieszczeniach mieszkalnych wykłity grzyb na ścianach. Ubytki w stolarni okiennej w ganku. Więźba dachowa częściowo przegniła. Brak rur wpuściowych.**

20. Najpilniejsze postulaty konserwatorskie

**20.X.1980 r. Wskazane zabezpieczenie stolarki okiennej uzupełnienie częściowo przegniłej więźby dachowej, oraz remont pomieszczeń mieszkalnych.**



21. Akta archiwalne (rodzaj akt, numer i miejsce przechowywania)

22. Bibliografia

- Schmid B., Bau - und Kunstdenkmäler der Ordenszeit in Preussen II, Pomesnien, das Oberland und das Grosse verder, Marienburg 1941,

- Gehrke H., Schöneberg - unvergessene Heimat im  
Danziger verder.  
Danziger Hanskaul 19, 1967 s. 81-85.

- Schoenhoff G., Schöneberg wchsel - unser Danzig 1954  
m 7 s. 21,

23. Źródła ikonograficzne i fotografie (rodzaj, miejsce przechowywania, sygnatury)

24. Uwagi różne

25. Wypełnił

20.X.1980 r. PKZ Olsztyn  
mgr W. Chruszonyńska

26. Sprawdził

27. Załączniki