

3. Miejscowość

N O W A      C E R K I E W

A black and white photograph of a two-story wooden house. The house features a steep gabled roof with three visible chimneys. The front facade is composed of vertical wooden siding. A large, wrap-around porch with a decorative railing is on the left side. Several windows are visible, some with white shutters. The house is situated on a lot with a chain-link fence in the foreground and trees in the background.

nr hipoteczny

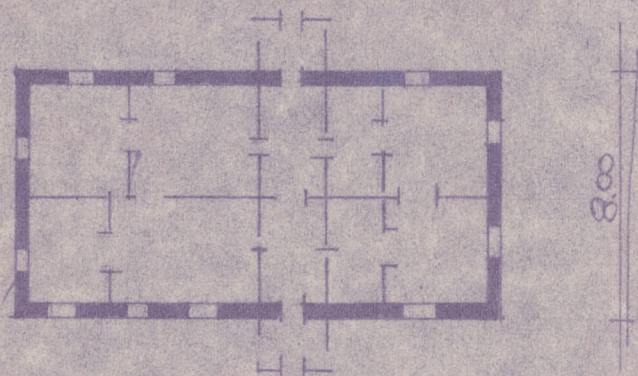
Neukirch

powiat ..... Nowy Dwór Gdański .....

\_\_\_\_\_

\_\_\_\_\_

Nr ..... data .....



16.00



W

13. Ἀπορίχλ' ἡμεῖς ἐρεσκ' ὀκτερεῖς ἀγλήν'



12. Autorzy, historia obiektu, określenia stylu.

Dom drewniany z końca XIX wieku.

13. Opis (sytuacja, materiał i konstrukcja, rzut, bryła, elewacje, dach, wnętrze wyposażenie, instalacje)

Usytuowany kalenicowo do drogi, dom wolnostojący, parterowy na planie prostokąta, konstrukcji zrębowej na podmurówce z cegły - częściowo podpiwniczony.

Dom kryty jest dwuspadowym dachem i płytami eternitu. Ściana frontowa 5-osiowa, tylna ściana 4-osiowa. Boczne dwu-osiowe. Układ pomieszczeń we wnętrzu dwutraktowy z przelotową sienią umieszczoną na środkowej osi.

Sień zsunięty z środkowej osi - drzwi frontowe jednoskrzydłowe płycinowe poprzedzone są drewnianą werandą wzniesioną na podmurówce z cegły. Weranda w połowie wysokości przeszklona - kryta jest dwuspadowym dachem.

Ściany szczytowe domu oszalowane są deskami ozdobnie wyciętymi, na dolnych krawędziach. W szczytach między skrajnymi płatwiami wypełnione w postaci ażurowego motywu snycerskiego o przedstawieniu roślinnym. Węgly domu oszalowane są deskami w formie pilastrów z wydzielonym cokołem i głowicą. Gzyms wieńczący deskowy płaski - pod okapem ozdobne kroksztyna.

Otwory okienne prostokątne obwiedzione płaskimi opaskami zwieńczone trójkątnym naczółkiem, w dolnej części opaski ozdobnie wycięte w ząbki. Stolarka okienna dwuskrzydłowa z podziałem na 8 kwater.

Pomieszczenia mieszkalne przykryte stropami belkowymi. W pokoju na poddaszu - w ścianie wbudowane są dwie szafki.

Więźba dachowa drewniana konstrukcji krokwiowo-płatwiowej wzmocniona stolcami z zastrzałami. Przy tylnej ścianie niewielka przybudówka drewniana poprzedzająca drzwi.



14. Kubatura	15. Powierzchnia użytkowa	16. Przeznaczenie pierwotne	17. Użytkowanie obecne
3200 m <sup>3</sup>	128 m <sup>2</sup>	mieszkalne	mieszkalne
18. Prace budowlane i konserwatorskie, ich przebieg i dokumentacja		19. Stan zachowania (fundamenty, ściany zewnętrzne, ściany wewnętrzne, sklepienia, stropy, konstrukcje dachowe, pokrycie dachu, wyposażenie i instalacje)	
1969 r. - dach został pokryty eternitem.		Stan zachowania ścian zewnętrznych oraz wnętrza dobry - w piwnicach stojąca woda.	
20. Najpilniejsze postulaty konserwatorskie			
20.XI 1980 r. Stan zachowania dobry - nie wymaga pilnych prac remontowych.			



21. Akta archiwalne (rodzaj akt, numer i miejsce przechowywania)

22. Bibliografia

- Schmid B., Bau und Kunstdenkmäler der Ordenzeit in Preussen II, Pomesanien, das Oberland und das Grosse werder, Marienburg 1941,
- Gehrke H., Schöneberg - unvergessene Heimat im Danziger werder.  
Danziger Hanskaul 19, 1967 s. 81-85,
- Schoenhoff G., Schöneberg wüchsel - unser Danzig 1954,  
m 7 s. 21,

23. Źródła ikonograficzne i fotografie (rodzaj, miejsce przechowywania, sygnatury)

24. Uwagi różne

25. Wypełnił

20.X.1980 r. PKZ Olsztyn  
mgr W. Chruszczyńska

26. Sprawdził

27. Załączniki