

1. Obiekt

OŚRODEK SZKOLNO – WYCHOWAWCZY – DAWNY SĄD ZIEMSKI

2. Czas powstania
1798 – 1801
4 ćw. XIX w..

3. Miejscowość

KWIDZYN

11. Zdjęcia, rzut, przekrój, sytuacja, orientacja



4. Adres

82–500 Kwidzyn
ul. Braterstwa Narodów 59
nr hipoteczny działka nr 298, KW – brak

5. Przynależność administracyjna

województwo : elbląskie

gmina: miasto Kwidzyn

pow. KWIDZYN

6. Poprzednie nazwy miejscowości

Marienwerder

7. Przynależność administracyjna
1 VI 1975

województwo : gdańskie

powiat : kwidzyński

8. Właściciel i jego adres

Skarb Państwa Specjalny Ośrodek
Szkolno – Wychowawczy

9. Użytkownik i jego adres

Specjalny Ośrodek Szkolno –
Wychowawczy, Szkoła Podstawowa nr
ul. Braterstwa Narodów 59, Kwidzyn

10. Rejestr zabytków

427/95 z dnia 27.01.1995

12. Autorzy, historia obiektu, określenie stylu

Sąd Ziemski w Kwidzynie został utworzony w 1772 roku. Pierwsza jego siedziba znajdowała się w południowym i zachodnim skrzydle zamku kapituły. W roku 1798 podjęto decyzję o wzniesieniu nowej siedziby Sądu i w tym celu rozpoczęto częściową rozbiórkę zamku m. in. w celu uzyskania materiałów budowlanych. Przedsięwzięcie to okazało się bardzo kosztowne, co zmusiło inwestora do ograniczeń w realizacji planów budowy nowej siedziby. Między innymi nie wzniesiono projektowanej wieży i bardzo bogatej dekoracji elewacji. Budowa została rozpoczęta w 1798 roku. Na terenie Przedmieścia Malborskiego przy ulicy Marienburgerstrasse nr 24 powstała obszerna budowla sądu. Uroczyste otwarcie Pałacu Sprawiedliwości nastąpiło 18 sierpnia 1801 roku. Powstał trójkondygnacyjny, wzniesiony na rzucie prostokąta, gmach nakryty czterospadowym dachem. Klasycystyczna fasada posiadała dwa kolumnowe portale wejściowe w pięcioosiowych, płytkich ryzalitach. Nad portalami umieszczono półkoliście zamknięte okna z balustradami w dolnej partii, stwarzającymi wrażenie porte – fenêtre. Na osi elewacji frontowej, między oknami II i III kondygnacji umieszczono inskrypcję „Jedem Gerechtigkeit”, odnoszącą się do słów Fryderyka II wypowiedzianych podczas powoływania sądu dla Prus Zachodnich. Lewy portal prowadził do pomieszczeń sądowych, prawy – do mieszkań służbowych. Najprawdopodobniej autorem projektu jest David Gilly. W 4 ćw. XIX w. gmach został przebudowany. Zlikwidowano istniejące przed portalami szerokie schody flankowane dekorowanymi słupkami z kutymi łańcuchami, na których ustawione były latarnie i różgi liktorskie. Likwidacja schodów nastąpiła w związku z poszerzeniem Marienburgerstrasse. Do budynku zostały dobudowane dwa skrzydła nieregularne w rzutach, wschodnie niższe od korpusu głównego, posiadające bardzo urozmaiconą bryłę. Budowla eklektyczna, z klasycystycznym korpusem głównym, projektowanym przez Davida Gilly'ego.

13. Opis (sytuacja, materiał i konstrukcja, rzut, bryła, elewacja, wnętrze, wyposażenie, instalacje)

SYTUACJA: Budowla wzniesiona w centrum miasta w północnej pierzei ul. Braterstwa Narodów (Marienburgerstrasse). Budynek wolnostojący, przy skrzyżowaniu z ul. Podgórną (Oberbergstrasse). Od północy rozległe boisko szkolne ze współczesnym ogrodzeniem i bramą wjazdową od ul. Podgórnej. Od strony ul. Braterstwa Narodów zachowany fragment dawnego ogrodzenia – trzy przęsła z kutych prętów na podmurówce ceglanej. Na osi brama dwuskrzydłowa z kutych prętów dekorowana rozetami. Wewnętrzne podwórze asfaltowane.

MATERIAŁ: Fundamenty – kamienno ceglane na zaprawie wapiennej, cegła formowana ręcznie o dużych rozmiarach, podwalina fundamentu oparta na dużych głazach narzutowych. Ściany zewnętrzne – cegła ceramiczna pełna, watek niedostępny Ściany wewnętrzne – z cegły ceramicznej, pełnej, tynkowane i malowane, częściowo zachowana okładzina ścian – rodzaj tłoczonej tapety, obecnie pomalowanej farbą olejną.

STROPY: w piwnicy – ceramiczne, beczkowe i odcinkowe, w pozostałych pomieszczeniach stropy belkowe z podsufitką.

WIEŻBA DACHOWA – konstrukcja drewniana, elementy o znacznych przekrojach, krokwiowo – płatwiowa wiszącymi storczykami.

DACH: nad korpusem głównym – czterospadowy z pokryciem ceramicznym (holenderka), nad skrzydłem zachodnim – dach czterospadowy, spłaszczony, pokrycie ceramiczne (holenderka), nad skrzydłem wschodnim dachy wielopołaciowe kryte holenderką.

SCHODY: przed wejściami głównymi – kamienne, klatka schodowa w korpusie głównym (od zachodu) dwubiegowa, oparta na kamiennej kolumnie, kamienna, balustrada drewniana przechodząca na wyższych kondygnacjach w galerię. z dekorowanymi filarami dźwigającymi belki stropowe; pozostałe klatki schodowe betonowe, dwubiegowe z balustradami z kutych prętów i profilowanymi, drewnianymi poręczami; do piwnicy ceglane i betonowe.

POSADZKI I PODŁOGI: piwnica – posadzki ceglane i wylewka betonowa, w sieniach na parterze korpusu głównego – wielobarwna terakota z wzorami roślinno – geometrycznymi, w klatkach schodowych bocznych – terakota, w salach lekcyjnych – parkiety i podłogi deskowe z wykładzinami, na strychu – podłoga drewniana naga.

DRZWI I OKNA: stolarka w większości zachowana, drzwi główne wejściowe (dwoje) – otwór prostokątny, drzwi dwuskrzydłowe z nadświetlem, stolarka płycinowo – ramowa, listwa przymykowa w formie spiralnej kolumnienki, dolna partia oddzielona profilowanym gzymsem, w każdym skrzydle po trzy prostokątne płyciny (środkowa pionowa), wokół płycin drobne rozetki; drzwi w gabinecie na parterze korpusu głównego – prostokątne, ościeżnica profilowana. skrzydło półtepe, płycinowo – ramowe, płyciny żłobkowane, zachowane pasy zawiasy esowe; drzwi pomieszczeń na pietrze – płycinowo – ramowe, dwuskrzydłowe z rozbudowanym nadprożem w formie trójkątnego na czółtku na konsolkach lub profilowanego, masywnego gzymsu; jednoskrzydłowe, płycinowo – ramowe, ościeżnica profilowana, zwieńczona profilowanym gzymsem. Okna: w większości zachowana stolarka z dominującym, profilowanym ślemieniem i dekorowanym słupkiem z guzami na kroksztynach, bądź z kolumnką z głowicą kompozytową; weranda od północy – okna krosnowe o drobnym podziale.

cd na wkładce nr 1

14. Kubatura 21.420 m ³	15. Powierzchnia użytkowa 4.222 m ²	16. Przeznaczenie pierwotne siedziba Sądu Ziemskiego	17. Użytkowanie obecne Specjalny Ośrodek Szkolno – Wychowawczy, internat, Szkoła Podstawowa nr 6
18. Prace budowlane i konserwatorskie, ich przebieg i dokumentacja <p>W okresie po 1945 roku prowadzono prace adaptacyjne budynku z przeznaczeniem na szkołę z internatem. Wykonano wtórne podziały pomieszczeń, zabudowano częściowo oba halle wejściowe, zlokalizowano w piwnicy kotłownię. W roku 1976 powstał projekt całkowitej modernizacji budynku i podwyższenia go o jedną kondygnację, oraz powiększenia bocznych skrzydeł. Na szczęście nie doszło do realizacji tego projektu, gdyż doprowadziłoby to do całkowitej utraty wartości zabytkowych. Od tego czasu prowadzone były jedynie remonty kosmetyczne.</p>		19. Stan zachowania (fundamenty, ściany zewnętrzne, ściany wewnętrzne, sklepienia, stropy, konstrukcje dachowe, pokrycie dachu, wyposażenie i instalacje) Stan techniczny budynku jest dobry, nie stwierdzono zagrożeń konstrukcyjnych <u>Ściany i fundamenty</u> – dobry <u>Stropy i sklepienia</u> – stan dobry <u>Wieżba dachowa</u> – stan dobry z wyjątkiem części nad skrzydłem bocznym <u>Dach</u> – pokrycie szczelne <u>Podłogi i posadzki</u> – stan bardzo dobry <u>Stolarka</u> – stan dobry <u>Instalacje</u> – stan dobry	
		20. Najpilniejsze postulaty konserwatorskie Konieczny dokładny przegląd więźby dachowej i wymiana zużytych elementów oraz izolacja pokrycia dachowego skrzydła bocznego zachodniego. Wskazana wymiana tynków w internacie.	

21. Akta archiwalne (rodzaj akt, numer i miejsce przechowania)

Nie korzystano

24. Uwagi różne

bez uwag

25. Opracował

tekst **Maria Gawryluk, listopad 1997**
(imię, nazwisko, data, podpis)

plany, rysunki **Maria Gawryluk, listopad 1997**
(imię, nazwisko, data, podpis)

zdjęcia fotograf. **Maria Gawryluk, listopad 1997**
(imię, nazwisko, data, podpis)

miejsce przechowania negatywów Archiwum PSOZ w Elblągu

Karta po wypełnieniu podlega ochronie na podstawie przepisów prawa autorskiego

22. Bibliografia

1. Mareinwerder Westpreussen. Aus dem Leben einer deutschen Stadt an der untern Weichsel, Celle 1983.
2. Pawłowski, Kwidzyn, Kwidzyn 1996
3. Kwidzyn. Z dziejów miasta i okolicy. Olsztyn, 1982,
4. Wernicke, Marienwerder, Geschichte der ältesten Stadt der Reichsdeutschen Ostmark, Marienwerder 1933
5. Dobry, Architektura i budownictwo Kwidzyna w czasach Rejencji, w: Rocznik Gdański 1995, T. LV.

26. Adnotacje o inspekcjach, informacje o zmianach (daty, imiona i nazwiska wypełniających)

23. Źródła ikonograficzne i fotografia (rodzaj, miejsca przechowania, sygnatury)

Ilustracje archiwalne z pozycji 1, plany miasta udostępnione przez Miejskiego Konserwatora Zabytków w Kwidzynie, plany katastralne ze zbiorów Wojewódzkiego Ośrodka Geodezyjno – Kartograficznego w Kwidzynie.

26. Załączniki

wkładki nr 1 – 6

1. Miejscowość KWIDZYN	2. Obiekt (nazwa jak w karcie) OŚRODEK SZKOLNO – WYCHOWAWCZY, DAWNY SĄD ZIEMSKI	3. Zawartość wkładki (nazwa obiektu lub materiału uzupełniającego) teks, rzut przyziemia
----------------------------------	---	---

cd. rubryki nr 13 (opis)

PLAN: budynek wzniesiony na planie zbliżonym do litery „U”, złożony z korpusu głównego i dwóch skrzydeł bocznych, z których wschodnie rozbudowane o część zachodnią zakończoną werandą z osobnymi schodami. Korpus główny prostokątny, wydłużony, 2 i 1/2 traktowy z podkalenicowym korytarzem, dwoma hallami wejściowymi z reprezentacyjnymi klatkami schodowymi na wyższe piętra. Skrzydło zachodnie wąskie, 1 i 1/2 traktowy z wąskim aneksem klatki schodowej. Skrzydło wschodnie 2 i 1/2 traktowe z podkalenicowym korytarzem, wielobocznym aneksem klatki schodowej usytuowanym od wewnątrz dziedzińca, od wschodu pięcioboczny aneks, od północy prostopadłe skrzydło z dostawioną werandą.

BRYŁA: budynek całkowicie podpiwniczony, korpus główny trójkondygnacyjny, nakryty dachem czterospadowym, w elewacji frontowej płytkie pięciosaowe ryzality boczne. Skrzydło zachodnie trójkondygnacyjne nakryte dachem dwuspadowym, skrzydło boczne wschodnie wzbogacone o poprzeczne skrzydło od północy, niższe od pozostałych części budowli, nakryte kombinacją wielospadowych dachów, od strony zachodniej (dziedziniec wewnętrzny) dostawiony prostokątny dwukondygnacyjny aneks z wielobocznym ryzalitem klatki schodowej, nakrytym wielopołaciowym daszkiem. Weranda od strony północnej na wysokiej podmurówce, nakryta spłaszczonym dachem czterospadowym.

ELEWACJE: południowa – fasada, wzdłużna, trójkondygnacyjowa, 15 – osiowa, symetryczna, tynkowana z zachowanym bogatym detalem elewacyjnym. W skrajnych pięciu osiach płytkie ryzality z portalami wejściowymi. Artykulacja elewacji zrównoważona, pozioma wyrażona profilowanymi gzymсами międzykondygnacyjnymi, wydatnym gzymsem podokapowym na krokwstynach, pionową wyznaczają dwukondygnacyjne nisze z portalami wejściowymi i rytmem opasek okiennych. Dominantę elewacji stanowią nisze mieszczące portale wejściowe zaakcentowane doryckimi kolumnami dźwigającymi gzyms międzykondygnacyjny, nad którym zagłębione okno w II kondygnacji niszy zwieńczonej łukiem pełnym. Nisza dekorowana w podłuczu rozetami, nad gzymsem nadokiennym płaskorzeźby przedstawiające symbole sądownictwa: księga z wieńcem laurowym, wiązka drewna i miecz, oraz tarcza, miecz i hełm, korona i berło. Ościeżnice okien zaakcentowane bogatą girlandą roślinną, w płycinie podokiennej tralkowa balustrada. Elewacja przepruta prostokątnymi otworami okiennymi, w parterze zwieńczonymi zwielokrotnionym zwornikiem, w partii pietra zwieńczone profilowanym gzymsem na konsolkach z girlandą w nadprożu, w partii II pietra okna w prostych opaskach. Wschodnia i zachodnia – boczne, w korpusie głównym rozwiązane identycznie, artykulacja i otwory okienne analogiczne do fasady. Otwory okienne w dwu osiach przy narożnikach zamurowane. Północna korpusu głównego – przysłonięta częściowo skrzydłami bocznymi, artykulacja za pomocą gzymśów kordonowych międzykondygnacyjnych i podokapowego. Elewacja północna skrzydła zachodniego – szczytowa, ślepa. Północna skrzydła wschodniego dwukondygnacyjowa, trójosiowa, z dostawioną werandą na wysokiej podmurówce z betonowymi schodami, od zachodu, konstrukcja dachowa werandy wsparta na jońskich kolumnach, gzyms podokapowy z bogatą dekoracją snycerską. Elewacja artykułowana gzymsem międzykondygnacyjnym i podokapowym, w parterze okna identyczne z oknami parteru fasady, okna piętra trójdzielne, zamknięte łukiem pełnym, opaska profilowana, podkreślona girlandą, w płycinie podokiennej tralkowa balustrada.

INSTALACJE: wod.-kan. z sieci miejskiej, co z kotłowni lokalnej, elektryczna, odgromowa.

WNETRZE I WYPOSAŻENIE: przekształcone poprzez wprowadzenie wtórnych podziałów adaptacyjnych, zachowana pierwotna traktowość skrzydeł. Z elementów wyposażenia zachowana niemal w całości stolarka okienne, częściowo drzwiowa, w tym najstarsze drzwi w gabinecie dyrektora Ośrodka, elementy klatek schodowych, wielobarwna terakota w hallach, tłoczona okładzina ścian korytarzy. W reprezentacyjnej sali na piętrze zachowany fasetowy sufit z dekoracją sztukateryjną.

3672

903

2067

KWIDZYN - SPECJALNY OŚRODEK
SZKOLNO - WYCHOWAWCZY - dawny Sąd Ziemski
Ul. Braterstwa Narodów 59
Rzut przyziemia, skala 1:200
rys. M. Gawryluk

2286

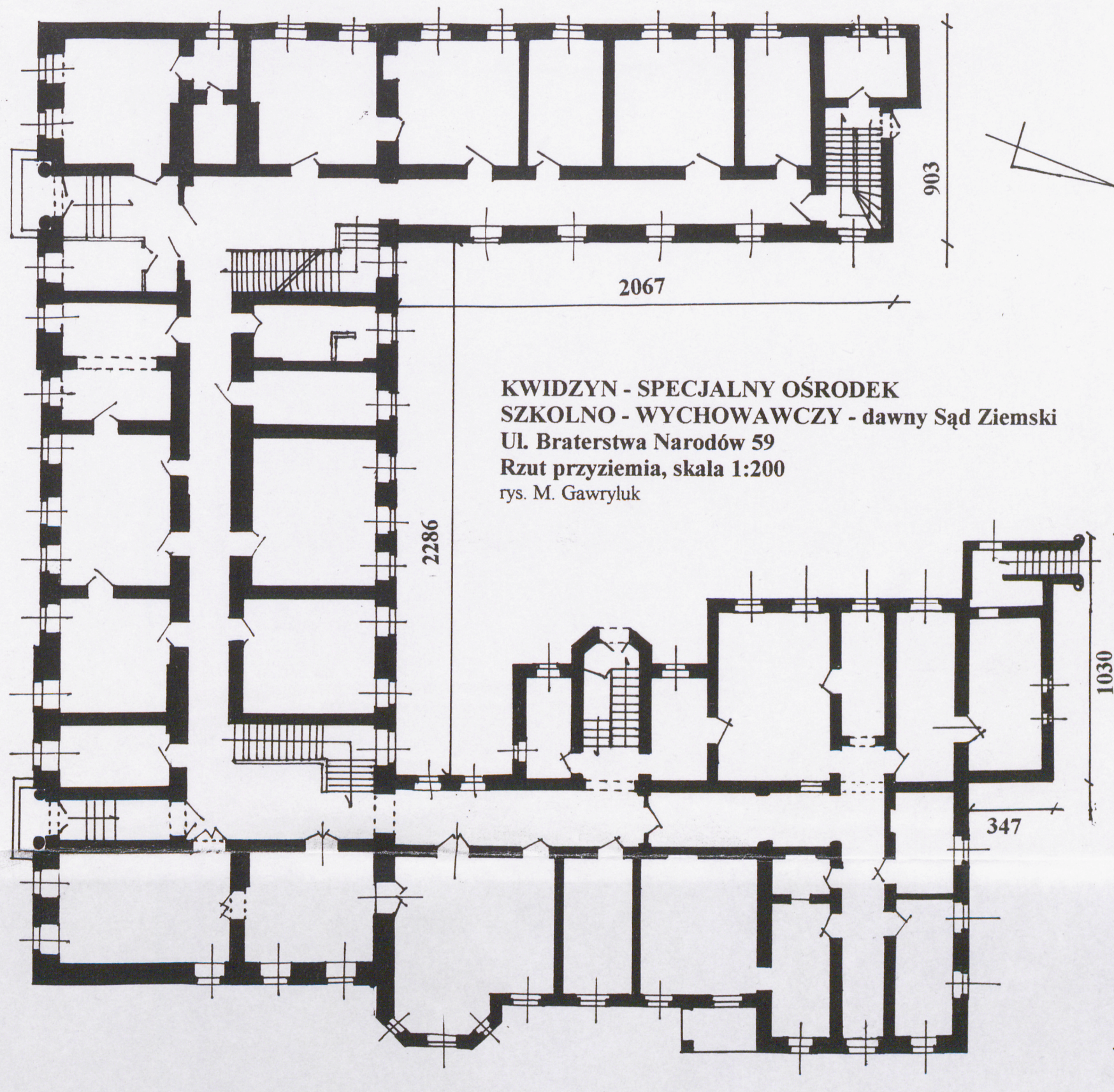
1030

347

2172

3889

4110



1. Miejscowość KWIDZYN	2. Obiekt (nazwa jak w karcie) OŚRODEK SZKOLNO – WYCHOWAWCZY, DAWNY SĄD ZIEMSKI	3. Zawartość wkładki (nazwa obiektu lub materiału uzupełniającego) spis ilustracji, ilustracje, plany
----------------------------------	---	--

Spis ilustracji:

1. Widok od wschodu, 2. Widok od południowego – wschodu, 3. Widok od południowego zachodu, 4. Narożnik południowo – zachodni, 5. Widok od północy, 6. skrzydło wschodnie – od północy, 7. Elewacja wschodnia, 8. Dziedziniec wewnętrzny od zachodu, 9. Elewacja zachodnia, 10. Skrzydło zachodnie, 11. Elewacja wschodnia – fragment, 12. Drzwi wejściowe w fasadzie, 13. Okno w fasadzie, 14. Okno parteru fasady, 15 – 17. Okna skrzydła wschodniego, 18. Weranda – fragment, 19. Hall wejściowy korpusu głównego, 20. Klatka schodowa aneksu skrzydła wschodniego, 21 – 22. Elementy klatki schodowej korpusu głównego, 23 – 26. Drzwi w korpusie głównym, 27. Klatka schodowa w skrzydle zachodnim, 28 – 29. Reprezentacyjna sal na piętrze, 30.– 31. Piwnice, 32 – 37. Wieżba dachowa, 38. Budynek Sądu Ziemskiego – stan z pocz. XIX w., 39. Budynek Sądu Ziemskiego – stan sprzed 1945, 40. Plan miasta z 1810 r., 41. Plan katastralny z 1906 r., 42. Plan miasta z 1929 r.



2.

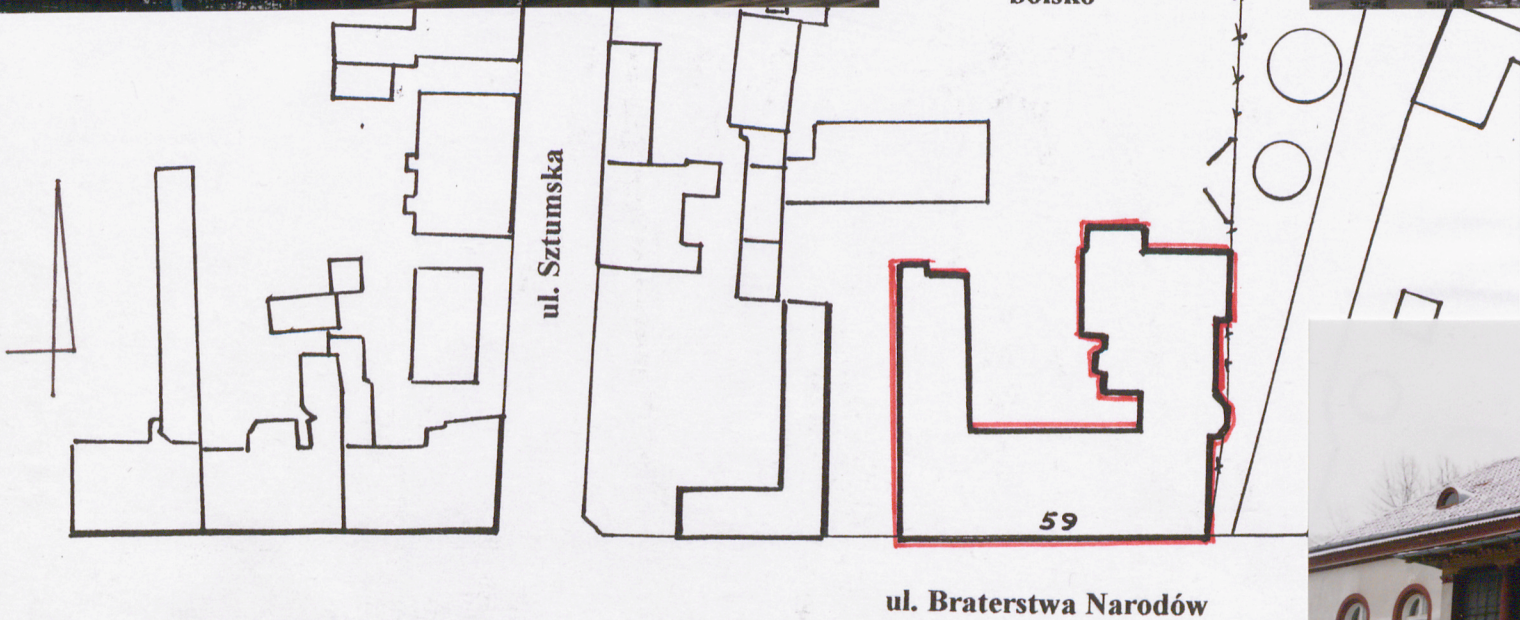


3.

4.



5.



6.



**KWIDZYN - SPECJALNY OŚRODEK
SZKOLNO - WYCHOWAWCZY - dawny Sąd Ziemski**
Ul. Braterstwa Narodów 59
Plan sytuacyjny, skala 1:500
rys. M. Gawryluk

1. Miejscowość
KWIDZYN

2. Obiekt (nazwa jak w karcie)
OŚRODEK SZKOLNO –
WYCHOWAWCZY, DAWNY SĄD
ZIEMSKI

3. Zawartość wkładki (nazwa obiektu lub materiału uzupełniającego)
ilustracje, plany



40
Marienwerder
um 1810.

Erklärungen.

- A. Der rechtstädtische Bezirk.
- B. Der Marktbezirk.
- C. Der Friedrichsbezirk.
- D. Der Werderbezirk.
- E. Der Schlossbezirk.
- F. Der Wilhelmsbezirk.
- a. Der Markt.
- b. Die breite Strasse.
- c. Die schmale Strasse.
- d. Die Casernen Strasse.
- e. Die Marienburger Strasse.
- f. Die Marienburger Vorstadt.
- g. Die Graudenz Vorstadt.
- h. Die Nieder Vorstadt.
- i. Die Rumpelgasse.
- k. Die Kehrweggasse.
- 1. Das Rathhaus.
- 2. Das Wächterhaus.
- 3. Das Zuchthaus.
- 4. Das Landschafts Gebäude.
- 5. Das Postamt.
- 6. Das Oberlandesgericht.
- 7. Die Regierung.
- 8. Die Accise Deputation.
- 9. u. Magazine.
- 10. Die Reithahn.
- 12. Königl Wohnhaus.
- 13. Garnisons Stall.
- 14. Intendantur.
- 15. Der Salzspeicher.
- 16. Der Danziger.
- 17. Das alte Schloss.
- 18. Die Kirche.
- 19. Das Schulgebäude.
- 20. Kirchengebäude.
- 21. Das George Hospital.
- 22. Das Lazareth.
- 23. Malz u. Brauhäuser.
- 24. Torfablage.
- 25. Thorschreiberhäuser.
- a. am Marienburger Thor.
- b. am Graudenz "
- c. am Nieder "
- d. am Schloss "

Wkładkę założył: Maria Gawryluk, listopad 1997,
miejsce przechowywania negatywów: Archiwum PSOZ w Elblągu



9.



10.

12.

13.



11.



1. Miejscowość
KWIDZYN

2. Obiekt (nazwa jak w karcie)
**OŚRODEK SZKOLNO -
WYCHOWAWCZY, DAWNY SĄD
ZIEMSKI**

3. Zawartość wkładki (nazwa obiektu lub materiału uzupełniającego)
ilustracje, plany



14.



15.



16.



17.



18.



19.



20.



21.

1. Miejscowość
KWIDZYN

2. Obiekt (nazwa jak w karcie)
OŚRODEK SZKOLNO –
WYCHOWAWCZY, DAWNY SĄD
ZIEMSKI

3. Zawartość wkładki (nazwa obiektu lub materiału uzupełniającego)
ilustracje, plany



22.



42





24.



25.



26.



27.



28.



29.

1. Miejscowość
KWIDZYN

2. Obiekt (nazwa jak w karcie)
**OŚRODEK SZKOLNO –
WYCHOWAWCZY, DAWNY SĄD
ZIEMSKI**

3. Zawartość wkładki (nazwa obiektu lub materiału uzupełniającego)
ilustracje, plany



30



32.



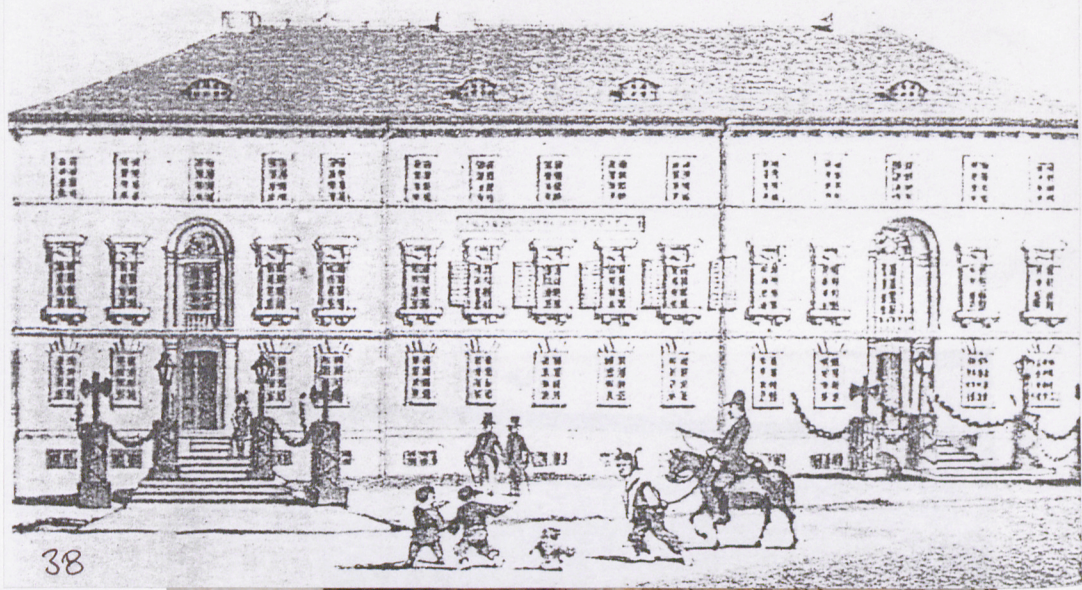
33.



34.

Wkładkę założył: Maria Gawryluk, listopad 1997,
miejsce przechowywania negatywów: Archiwum PSOZ w Elblągu

39.



38

31.



35.



36



37