

1. Obiekt

210/3 ZAMEK KAPITUŁY POMEZAŃSKIEJ

2. Czas powstania

XIV/XIXw.

3. Miejscowość

KWIDZYN

4. Adres

82-500 Kwidzyn, ul. Katedrańska 1
nr hipoteczny: :działki 16/2, 17/2, 18/2, 18/3,
19/1, KW - [REDACTED]

5. Przynależność administracyjna

województwo : elbląskie

gmina: miasto Kwidzyn

pow. KWIDZYN

6. Poprzednie nazwy miejscowości

Marienwerder

7. Przynależność administracyjna

1 VI 1975

województwo : gdańskie

powiat : kwidzyński

8. Właściciel i jego adres

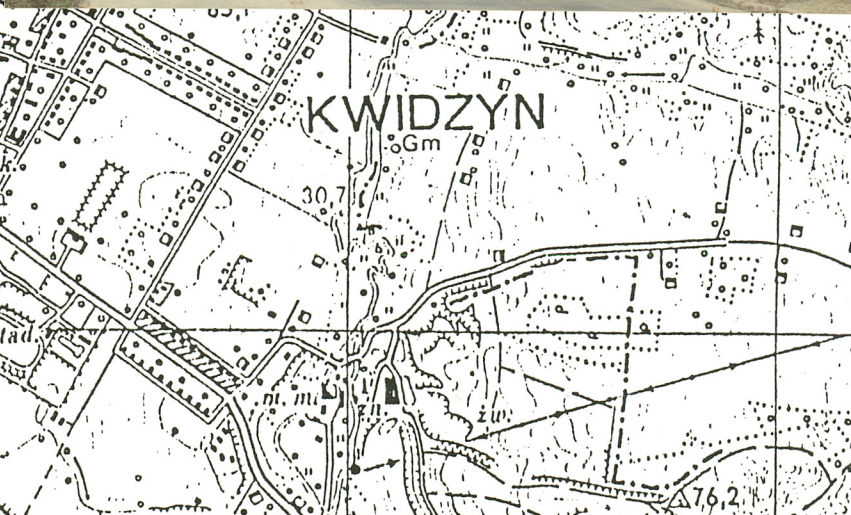
Skarb Państwa, Muzeum Zamkowe
w Malborku, Oddział Kwidzyn

9. Użytkownik i jego adres

Muzeum Zamkowe w Malborku,
Oddział Kwidzyn

10. Rejestr zabytków

Nr 164/N data: 9.12.1961



12. Autorzy, historia obiektu, określenie stylu

W związku z bogatą historią obiektu zostaną podane tylko najważniejsze fakty historyczne (kalendarium):

1233 – założenie miasta przy zakonnym grodzie obronnym, 1243 utworzenie diecezji pomezkańskiej, 1250 – podział ziem diecezji pomiędzy Zakon i biskupa pomezkańskiego, 1255 – wytyczenie granic ziem należących do biskupstwa, wzmiankowanie miejsca planowanego założenia katedry. 1285 – potwierdzenie fundacji kapituły w Kwidzynie, podniesienie kościoła parafialnego do rangi katedry, **1300 – 1350 – domniemany okres budowy zamku kapituły**, 1336 – odnowienie przywileju lokacyjnego Kwidzyna, wzmiankowany zamek i jego załoga, 1343–44 – początek rozbudowy dawnego kościoła parafialnego, wzmiankowany murator Ruperto, 1346 – budowa wieży zamkowej, 1355 – zakończenie prac budowlanych przy katedrze, 1363 – zamek wzmiankowany jako „domo domini praepositi”, 1384 – budowa ganku obronnego i danskeru, 1393 – wymmianie spichrze i ogród na przedzamczu oraz gdanisko, 1454 – 1466 – wojna trzynastoletnia, 1454 – miasto i zamek w rękach polskich, 1466 – pokój toruński, wcielenie miasta do Prus Zakonnych, 1478 – prace remontowe zamku kapituły, 1520 – ostatnia wojna z Zakonem, zniszczenie starego zamku biskupiego, 1525 – utworzenie Prus Książęcych, 1526 – 27 – sekularyzacja kapituły, zamek pozostaje w rękach protestanckich biskupów pomezkańskich, ok.1530 – prace remontowe na zamku, 1539 – biskup Speratus za zezwoleniem Albrechta von Hohenzollerna odzyskuje cegły z rozebranego starego zamku tytułem odszkodowania za koszt remontu, 1540 – pożar miasta, odbudowa słodowni z użyciem cegły i dachówek ze starego zamku, 1551 – zamek kapituły przejmują zarządcy Hohenzollerna, 1655, 1668, 1659 – oblężenie miasta i zamku przez wojska szwedzkie, 1710 – pożar miasta, 1728 – adaptacja południowego skrzydła zamku na magazyn, 1757 – 1763 – wojna siedmioletnia, **cd. na wkładce nr 1**

13. Opis (sytuacja, materiał i konstrukcja, rzut, bryła, elewacja, wnętrze, wyposażenie, instalacje)

SYTUACJA: Zespół katedry i zamku kapituły pomezkańskiej w Kwidzynie położony jest w północno – zachodniej części miasta, na wschód od pradoliny Wisły, na stromej, naturalnej skarpie wzmocnionej murem obronnym. Od północy rozciąga się teren dawnego przedzamcza częściowo zadrzewiony z ułożonym tam pałacem generała Fermora (późniejszy Pałac Regencji). Od południowego wschodu do zamku przylega monumentalna budowla gotyckiej katedry, od południa niezabudowany obecnie teren staromiejski, na którym prowadzone są badania archeologiczne. Pod wysuniętym daleko na północny zachód gankiem danskeru biegnie ulica Gdańska, za którą rozciągają się nadrzecze Łąki. Na północny wschód sięga krótszy ganek wieży studziennej zlokalizowanej między korpusem zamku a Pałacem Regencji. Pomiędzy zachowanymi skrzydłami zamku i a zachodnim szczytem katedry dziedziniec zamkowy o utwardzonej płytami nawierzchni, ogrodzony od strony południowej murem ceglany z bramą wjazdową. Główny wjazd do zamku od strony ul. Katedralnej – od północy

MATERIA, KONSTRUKCJA.: fundament – kamień polny na zaprawie wapiennej, ściany zewnętrzne: z cegły ceramicznej pełnej ręcznej i maszynowej, włątki w zależności od fazy powstania – wendyjski, kowadełkowy, częściowo mieszany, ściany wewnętrzne z cegły pełnej, tynkowane, także w konstrukcji ryglowej, tynkowane. **SKLEPIENIA I STROPY:** w piwnicach sklepienia ceglane, krzyżowe na filarach, beczkowe, w przelocie bramnym: beczkowe, na parterze i I piętrze: sklepienia ceglane krzyżowe na gurtach, krzyżowo żebrowe, o wysklepku gwiazdowym oparte na konsolach, stropy belkowe, na II i III piętrze: stropy belkowe z podsufitką, tynkowane.

WIEŻBA DACHOWA: konstrukcji drewnianej, słupowo – jętkowa z dwoma rzędami słupów z ukośnym mieczowaniem, elementy tarte o znacznych przekrojach.

DACHY: nad skrzydłami – dwuspadowe o stromym nachyleniu połaci, nad wieżami narożnymi strome, czterospadowe hełmy zwieńczone iglicami, nad gdaniskiem i wieżą studzienną dwuspadowe, strome, nad gankami wież dwuspadowe, nad gankami wewnętrznymi strome, pulpitowe. Wszystkie dachy z pokryciem ceramicznym (mnich – mniszka i holenderka).

SCHODY: zewnętrzne od strony zachodniej – ceglane, oparte na łukach konstrukcyjnych, do piwnic: ceglane i betonowe, na piętro: betonowe z okładziną drewnianą, na wyższe piętra: ceglano drewniane.

POSADZKI I PODŁOGI: dziedziniec i przelot bramny: bruk, płyty betonowe, kostka kamienna, w piwnicach posadzki ceglano, z płytek ceramicznych, wylewki betonowe, na parterze – ceglano, deskowe i parkiety, na piętrach: płyty kamienne, posadzki ceramiczne, parkiety, na strychu: podłoga drewniana naga.

DRZWI: wszystkie drzwi pochodzą z XIX i XX wieku, brama wejściowa – ostrołukowy, szeroki otwór, stolarka drewniana, wzmocniona okuciami żelaznymi ułożonymi w diagonalną kratownicę, pozostałe drzwi zewnętrzne: stolarka drewniana, otwory prostokątne zwieńczone łukiem ostrym lub pełnym, stolarka płycinowo – ramowa, zachowane zawiasy czopowe, żelazne, kute klamki i pasowe okucia. Drzwi wewnętrzne – prostokątne otwory zwieńczone w większości (parter, I i II piętro) łukami ostrymi z zachowaną XIX-wieczną stolarką płycinowo – ramową z dekoracją snycerską neogotycką z motywem maswerków i rozet; zachowane kute zawiasy i klamki. Na wyższych kondygnacjach otwory zamknięte odcinkowo, stolarka współczesna, płycinowo – ramowa.

cd. wkładka nr 1

| | | | |
|-----------------------------------------------------------------------------------------------------------------------------------------------------------------------------------------------------------------------------------------------------------------|---------------------------------------------------------------------------------------------------------------|----------------------------------------------------------------------------------------------------------------------------------------------------------------------------------------------------------------------------------------------------------------------------------------------------------------------------------------------------------------------------------------------------------------------------------------------------------------------------------------------------------------------------------------------------------------------------------------------------------------------------------------------------------------------------------------------------------------------------------------------------------------------------------------------------------------------------|---------------------------------------------|
| 14. Kubatura <p>42.000 m³</p> | 15. Powierzchnia użytkowa powierzchnia zabudowywraz z dziedzińcem <p>3.447 m²</p> | 16. Przeznaczenie pierwotne zamek kapituły pomezańskiej | 17. Użytkowanie obecne muzeum |
| 18. Prace budowlane i konserwatorskie, ich przebieg i dokumentacja Przebieg prac budowlanych i rekonstrukcyjnych zawarty w rubryce nr 12 (historia). Po roku 1970 w zamku nie prowadzono większych prac budowlanych, a tylko kosmetyczne remonty. | | 19. Stan zachowania (fundamenty, ściany zewnętrzne, ściany wewnętrzne, sklepienia, stropy, konstrukcje dachowe, pokrycie dachu, wyposażenie i instalacje) Stan zachowania budowli ze względu na właściwy sposób jej wykorzystania jest dobry, nie występują zagrożenia konstrukcyjne. <u>fundamenty</u> : stan bardzo dobry, <u>ściany zewnętrzne i wewnętrzne</u> – stan bardzo dobry <u>sklepienia i stropy</u> – stan bardzo dobry, <u>wieżba dachowa</u> – częściowo zawilgocona, ogólny stan dobry, <u>pokrycie dachowe</u> – stan dobry <u>instalacje</u> – stan bardzo dobry 20. Najpilniejsze postulaty konserwatorskie Wskazane uporządkowanie wewnętrznego dziedzińca oraz wykorzystanie obszernych piwnic zamkowych na cele ekspozycyjne bądź turystyczne. | |

21. Akta archiwalne (rodzaj akt, numer i miejsce przechowania)

Nie korzystano

24. Uwagi różne

wskazane wykonanie odrębnych kart ewidencyjnych na poszczególne elementy zespołu zamkowego.

25. Opracował

tekst **Maria Gawryluk, listopad 1997**

(imię, nazwisko, data, podpis)

plany, rysunki **Maria Gawryluk, listopad 1997**

(imię, nazwisko, data, podpis)

zdjęcia fotograf. **Maria Gawryluk, listopad 1997**

(imię, nazwisko, data, podpis)

miejsce przechowania negatywów Archiwum PSOZ w Elblągu

Karta po wypełnieniu podlega ochronie na podstawie przepisów prawa autorskiego

22. Bibliografia

- Mareinwerder Westpreussen. Aus dem Leben einer deutschen Stadt an der untern Weichsel, Celle 1983.
- A. Pawłowski, Kwidzyn, Kwidzyn 1996
- L. Kranz, J. Domasłowski, Katedra i zamek w Kwidzynie, 1982
- Der Kreis Marienwerder/Wpr. Landgemeiden und Stadt Garnsee. Ein Heimatbuch, Hamburg 1985,
- M. Haftka, Zamek w Kwidzynie, Malbork 1983
- H. Domańska, Zamek kapituły pomezańskiej w Kwidzynie, Dokumentacja naukowo – historyczna, PKZ Gdańsk, 1968–69, maszynopis w Muzeum Zamkowym w Malborku,
- Kwidzyn. Z dziejów miasta i okolicy. Olsztyn, 1982,
- E. Wernicke, Marienwerder, Geschichte der ältesten Stadt der Reichsdeutschen Ostmark, Marienwerder 1933

26. Adnotacje o inspekcjach, informacje o zmianach (daty, imiona i nazwiska wypełniających)**23. Źródła ikonograficzne i fotografia (rodzaj, miejsca przechowania, sygnatury)**

Ilustracje archiwalne pochodzą z poz. 1 i 2, archiwalne plany miasta udostępnione przez Miejskiego Konserwatora Zabytków w Kwidzynie, katastry ze zbiorów Wojewódzkiego Ośrodka Geodezyjno – Kartograficznego w Kwidzynie.

26. Załączniki

wkładki nr 1 – 9

| | | |
|----------------------------------|--------------------------------------------------------------------------|-----------------------------------------------------------------------------------|
| 1. Miejscowość KWIDZYN | 2. Obiekt (nazwa jak w karcie) ZAMEK KAPITUŁY POMEZAŃSKIEJ | 3. Zawartość wkładki (nazwa obiektu lub materiału uzupełniającego) teks, plany |
|----------------------------------|--------------------------------------------------------------------------|-----------------------------------------------------------------------------------|

cd. rubryki nr 12 (historia)

1758 – 1763 – okupacja Kwidzyna przez wojska rosyjskie, budowa pałacu gen. Fermora na przedzamczu, 1772 – I rozbiór Polski, zamek staje się siedzibą Sądu Wyższego, początek przebudowy wnętrza (skrzydło zachodnie i południowe) na siedzibę sądu i więzienia. Rozbiórka zachodniego krużganku, 1798 – rozbiórka skrzydła południowego i wschodniego zamku. Budowa nowego gmachu sądu z materiałów rozbiórkowych. 1807, 1812, 1813 – oblężenie Kwidzyna przez wojska francuskie, w zamku mieści się lazaret, 1816 – 1818 – prace adaptacyjne zamku związane z osadzeniem Sądu Miejskiego i Okręgowego oraz wojskowego zakładu dla ociemniałych, 1822 – 1834 – gruntowna przebudowa zamku na więzienie i siedzibę Szkoły Rzemiosł, pracami kieruje radca budowlany Balekow, skuto część sklepień, zmieniono poziomy kondygnacji i układ wnętrza, przekuto nowe otwory okienne i drzwiowe, zamurowano arkady krużganka północnego, wzniesiono ryglową ścianę ponad nim, 1822 – roboty dekarские przy skrzydle północnym i zachodnim, budowa wolnostojących schodów przed skrzydłem zachodnim, 1824 – budowa nowego szczytu południowego skrzydła zachodniego wg projektu Henninga, 1834 – adaptacja piętra ganku obronnego na więzienie i budowa doń schodów, 1834 – budowa cel więziennych w wieży studziennej, 1853 – 54 – urządzenie nowych pomieszczeń więziennych w skrzydle północnym, 1854 – 1858 – prace remontowo – budowlane w skrzydle północnym i zachodnim, ujednolicenie podziałów poziomych wnętrza, rekonstrukcje części pomieszczeń, wykonanie nowych okien na I piętrze skrzydła północnego, usunięcie schodów sprzed skrzydła zachodniego.

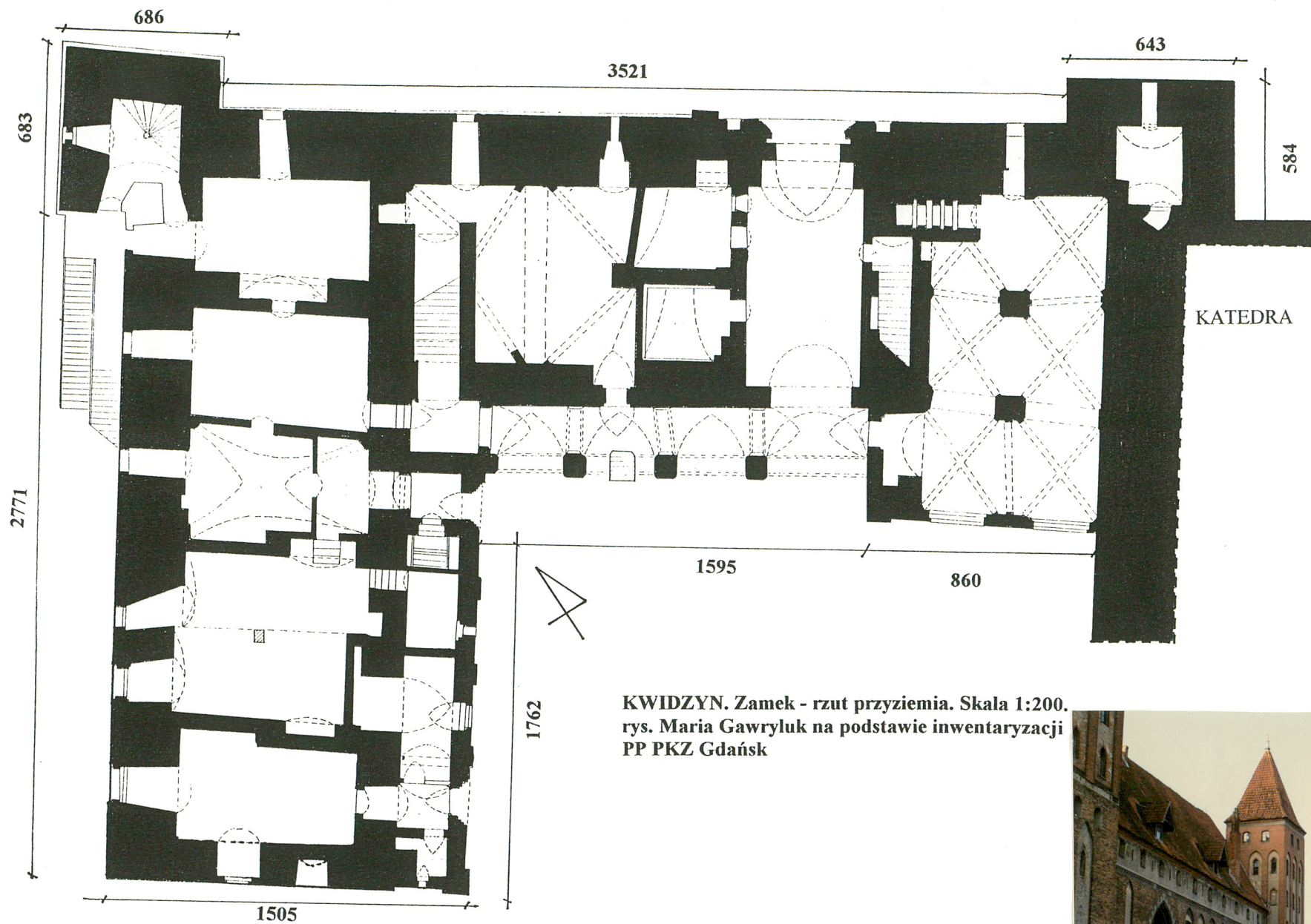
Część prac pod kierunkiem radcy budowlanego Kocha, 1860 – 1862 – rekonstrukcja sal na I piętrze skrzydła zachodniego, wykonanie nowych okien, rekonstrukcja krużganków, 1865 – budowa schodów zewnętrznych przy elewacji zachodniej skrzydła zachodniego, 1869 – przebudowa ganku i gdaniska, 1874 – rekonstrukcja sklepień I piętra skrzydła północnego, ujednolicenie otworów okiennych elewacji północnej, roboty elewacyjne i dekarские zamku, podwyższenie zachowanych wież narożnych. Całością prac kieruje radca budowlany Reichert. 1928 – 31 – prace archeologiczne na terenie XIII-wiecznych grodów Kwidzyna, 1935 – 36 – adaptacja zamku na szkołę Hitlerjugend, przebudowa przyziemia skrzydła zachodniego, budowa betonowych schodów w skrzydle północnym oraz cel więziennych w ganku danskeru, 1945 – Kwidzyn staje się miastem polskim, zamek przejmuje Skarb Państwa na potrzeby muzeum, 1950 – zabezpieczenie okien i roboty dekarские, otwarcie muzeum pod kierownictwem Alfonsa Lemańskiego (na tym stanowisku do 1975 roku), 1951 – wymiana zagrzybionych części więźby dachowej, przełożenie dachówek po stronie zachodniej, wymiana od strony północnej, 1963 – prace dekarские na skrzydle północnym i zachodnim, oraz na ganku wieży studziennej, wymiana części konstrukcji drewnianych poddasza, naprawa orygowania, zabezpieczenie stropu wieży studziennej, 1965, przełożenie pokrycia dachu nad krużgankami, bielenie wnętrza, 1967 – prace archeologiczne w piwnicy północno – wschodniej (pod kierunkiem M. Haftki), 1968 – 69 – prace adaptacyjne w piwnicy skrzydła zachodniego i północnego i w przelocie bramnym, adaptacja na cele muzealne pomieszczeń przyziemia nieistniejącego skrzydła wschodniego oraz II piętra skrzydła zachodniego. Budowla w stylu gotyku i neogotyku, autor nieznany, kolejni znani budowniczowie wymienieni powyżej.

cd. rubryki nr 13 (opis)

OKNA: otwory okienne bardzo zróżnicowane, w większości ostrołukowe bądź odcinkowe, umieszczone w rozglifionych wnękach, stolarka XIX i XX-wieczna, w parterze elewacji frontowej zachowane drobne podziały szczeblinowe i motywy neogotyckie (maswerki, rozety), okna powstałe w arkadach zamurowanych krużganków dziedzińca o dużych powierzchniach, ostrołukowe, trójdzielne, okna w miejscu dawnych otworów strzelniczych wąskie ostrołukowe bądź odcinkowe, stolarka krosnowa. Okna w danskerze, wieży studziennej i obu gankach komunikacyjnych niewielkie, zamknięte odcinkowo, stolarka krosnowa.

PLAN: pierwotnie budowla czteroskrzydłowa założona na planie zbliżonym do kwadratu o wymiarach 48,7 x 49,6 m., z bramą wjazdową w skrzydle północnym, trzema wieżami narożnymi i prostokątną, masywną wieżą przy narożniku południowo – wschodnim, we wnętrzu zwartego czworoboku znajdował się dziedziniec z dwukondygnacyjnymi krużgankami. Obecnie zachowane dwa skrzydła: północne i zachodnie z zabudowanymi krużgankami. W narożnikach północnym i zachodnim narożne wieże na rzucie kwadratów, przed elewacją północną wieża Studzienna połączona z zamkiem arkadowym gankiem długości 18 m., od zachodu dansker połączony długim (54 m.) gankiem. Obie wieże kwadratowe w rzucie – dansker o wymiarach 9,85 x 8,73 m., wieża Studzienna – . Od wschodu skrzydło północne zamku połączone z murem katedry. Dziedziniec wewnętrzny zbliżony do kwadratu o wymiarach 12 x 16 m.

Wkładkę założył: Maria Gawryluk, listopad 1997, miejsce przechowywania negatywów: Archiwum PSOZ w Elblągu



KWIDZYN. Zamek - rzut przyziemia. Skala 1:200.
rys. Maria Gawryluk na podstawie inwentaryzacji
PP PKZ Gdańsk



| | | |
|----------------------------------|--------------------------------------------------------------------------|-----------------------------------------------------------------------------------|
| 1. Miejscowość KWIDZYN | 2. Obiekt (nazwa jak w karcie) ZAMEK KAPITUŁY POMEZAŃSKIEJ | 3. Zawartość wkładki (nazwa obiektu lub materiału uzupełniającego) teks, plany |
|----------------------------------|--------------------------------------------------------------------------|-----------------------------------------------------------------------------------|

cd. rubryki nr 13 (opis)

BRYŁA: budowla pięcio- i sześciokondygnacyjowa, niemal w całości podpiwniczona, posadowiona na wysokim fundamencie (od strony południowej), złożona z dwóch identycznej wysokości skrzydeł nakrytych stromymi, dwuspadowymi dachami, z narożnymi wieżami przy elewacji północnej wyprowadzonymi ponad połacie dachowe, zwieńczonymi wysokimi, czterospadowymi dachami. Od zachodu dominująca, monumentalna bryła wysokiego gdańska połączonego z zamkiem krytym dwuspadowym dachem, długim, pięcioprzęsłowym gankiem na wysokich arkadach. Od północy niższa wieża Studzienna z analogicznym, dwuprzęsłowym gankiem nakrytym dwuspadowym dachem. Obie wieże nakryte dwuspadowymi dachami, zwieńczone schodkowymi szczytami. Między zachowanymi skrzydłami dziedziniec okolony z dwóch stron piętrowymi krużgankami z dachem pulpitowym, w narożniku północno-wschodnim relikty skrzydła wschodniego w postaci przedłużenia krużganku.

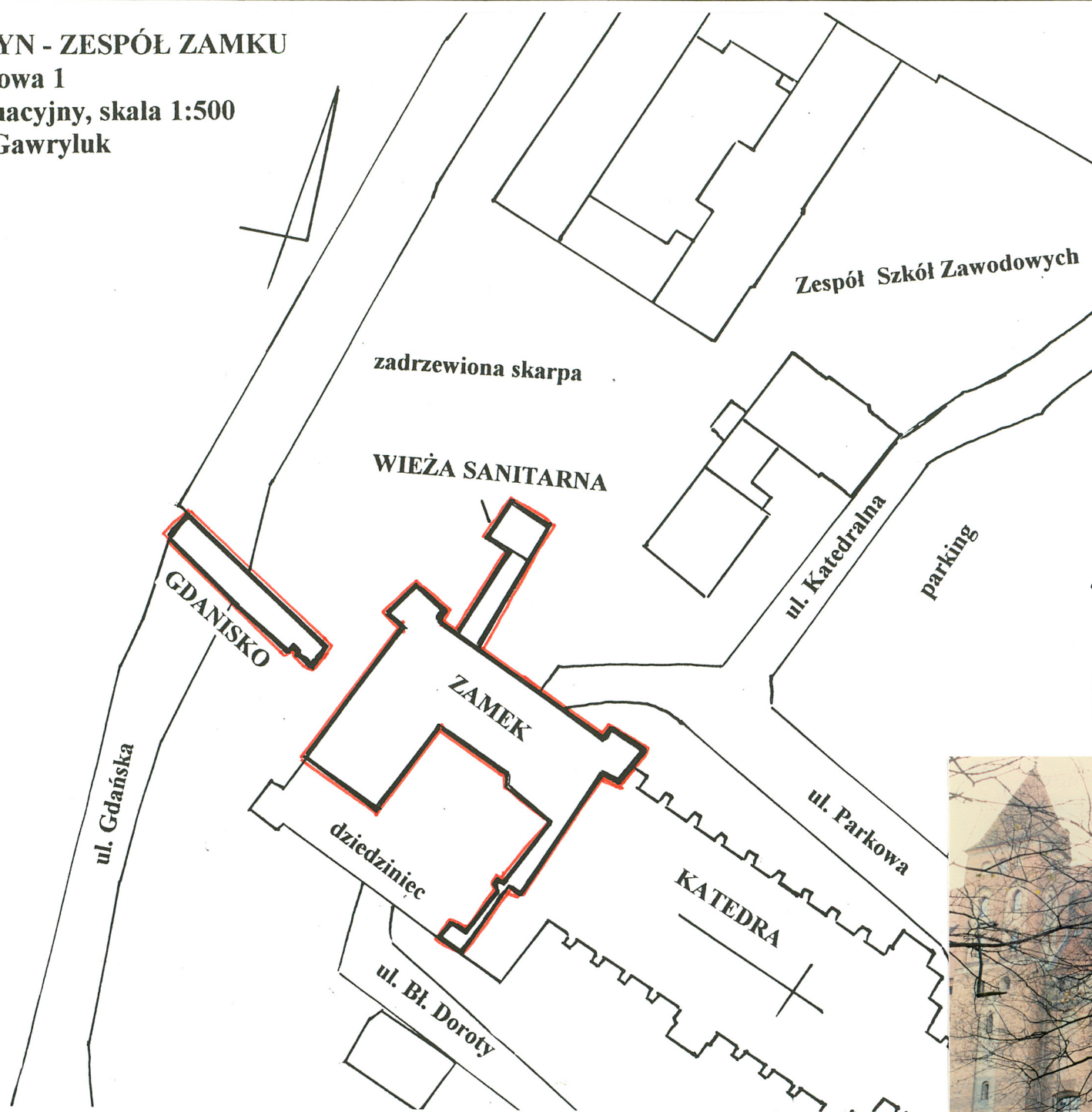
ELEWACJE: północna (fasada) – czterokondygnacyjowa, niesymetryczna, flankowana narożnymi wieżami występującymi przed lico elewacji, wykonana w cegle, artykułowana tynkowanymi, wąskimi, ostrołukowymi blendami, przepruta na niemal całej wysokości uskokowo profilowanym portalem, w którym w parterze brama wejściowa, wyżej dwa okna w dwu kondygnacjach. Wertykalny rytm elewacji równoważy umieszczony pod okapem tynkowany pas naprzemiennie umieszczonych okienek i szczelin strzelniczych. Gzyms podokapowy profilowany, ceglany. Pod otworami strzelniczymi maswerkowy fryz kordonowy o identycznym wzorze, jaki występuje w niszy portalu wejściowego. Elewacja przepruta w partii piętra wysokimi otworami okiennymi zwieńczonymi odcinkowo. W połaci dachowej dwie wystawki nakryte stromymi, dwuspadowymi daszkami. W pobliżu narożnej wieży zachodniej do elewacji przylega arkadowy ganek wieży Studziennej sięgający II kondygnacji. Obie wieże narożne 8 – kondygnacyjne, ceglane elewacje artykułowane tynkowanymi, wąskimi i wysokimi blendami, w których niewielkie otwory okienne. Wieże zwieńczone stromymi dachami czterospadowymi, gzymsy podokapowe profilowane, tynkowane. Elewacja zachodnia – pięciokondygnacyjowa, ceglana, artykułowana niemal identycznie jak północna (dominujący rytm wertykalny wąskich, tynkowanych blend przeprutych oknami. W narożniku północnym wieża o elewacji identycznej jak od północy. W jej pobliżu do muru zamku dochodzi arkadowy ganek danskeru sięgający poziomu II kondygnacji, Pomiedzy wieżą a gankiem w przyziemiu, do muru dobudowane ceglane schody oparte na łukach, stanowiące komunikację obu aneksów. Elewacja południowa skrzydła zachodniego – szczytowa, symetryczna, zwieńczona trójkątnym szczytem sterczynowym. Do wysokości szczytu przystoięta dwukondygnacyjowym aneksem – reliktem skrzydła południowego. Szczyt elewacji wyodrębniony ceglanym gzymsem, artykułowany siedmioma ostrołukowymi, uskokowo profilowanymi blendami. Szczyt wieńczą sterczyny nakryte czterospadowymi daszkami. Elewacje wewnętrzne – od strony dziedzińca, rozwiązane niemal identycznie, pięciokondygnacyjne. Dolne kondygnacje zajmuje dwupoziomowy krużganek nakryty dachem pulpitowym, oszkarpowany płytkami, wysokimi przyporami. W partii przyziemia w skrzydle północnym krużganek otwiera się na dziedziniec ostrołukowymi arkadami i pełnym łukiem przelotu bramnego, w skrzydle zachodnim w skrajnych osiach portale wejściowe. II kondygnacja krużganku jest identyczna w obu skrzydłach – duże, ostrołukowe, profilowane okna o skromnej dekoracji maswerkowej. Ponad połaciami dachowymi krużganków elewacja artykułowana rytmicznie ostrołukowymi blendami przeprutymi w dwóch kondygnacjach wąskimi okienkami. Pomiedzy blendami, pod okapem półkoliście zamknięte okienka. W połaciach dachowych obu skrzydeł wystawki, jak w połaciach zewnętrznych. Zamknięcie dziedzińca zamkowego od wschodu stanowi zachodni szczyt katedry i zachodnia elewacja wieży dzwonnej, na których widoczne zachowane relikty skrzydła wschodniego zamku w postaci ostrołukowych arkad krużganków i bruzd w murze. W arkadach przeprute otwory – drzwiowe i dwa okienne (zamurowane). Na elewacji wieży zachowane pozostałości krenelaży i fragment pachy sklepiennej.

WNETRZE – dyspozycja wnętrz podana na rysunkach poszczególnych kondygnacji zespołu.

INSTALACJE – wod.-kan, elektryczna, co.

WYPOSAŻENIE – nie jest zachowane, z wyjątkiem XIX-wiecznej stolarki i detalu architektonicznego. Z okresu średniowiecza pochodzi piec grzewczy w zachowanej piwnicy skrzydła wschodniego. Ze względu na obecną funkcję muzealną w zamku znajdują się cenne przedmioty ekspozycji muzealnej z zakresu sztuki i rzemiosła, nie pochodzą one jednak z pierwotnego wyposażenia zespołu.

KWIDZYN - ZESPÓŁ ZAMKU
Ul. Parkowa 1
Plan sytuacyjny, skala 1:500
rys. M. Gawryluk



| | | |
|----------------------------------|--------------------------------------------------------------------------|----------------------------------------------------------------------------------------------------------|
| 1. Miejscowość KWIDZYN | 2. Obiekt (nazwa jak w karcie) ZAMEK KAPITUŁY POMEZAŃSKIEJ | 3. Zawartość wkładki (nazwa obiektu lub materiału uzupełniającego) spis ilustracji, ilustracje, plany |
|----------------------------------|--------------------------------------------------------------------------|----------------------------------------------------------------------------------------------------------|

Spis ilustracji:

1. Zespół zamku, widok od zachodu, 2. Widok od wschodu, 3. Elewacja północna, 4. Elewacja północna – fragment, 5. Widok od południa, 6. Szczyt południowy skrzydła zachodniego, 7. Przyziemie od zachodu, 8. Zespół, widok z wieży dzwonnej, fot. J. Domino, 9. Działanie, 10. Fragment skrzydła zachodniego, 11. Narożnik wewnętrzny, dolne kondygnacje, 12. Narożnik wewnętrzny, górne kondygnacje, 13. Narożnik wewnętrzny ze szczytem katedry, 14. Narożnik wewnętrzny – przyziemie, 15. Relikty skrzydła wschodniego, 16. Przelot bramny, 17. Krużganek skrzydła północnego, 18 – 20. Wnętrze skrzydła pn. i zach., I piętro, 21 – 23. Piwnice skrzydeł pn. i zach., 24 – 25. Wnętrze, III kondygnacja skrzydła północnego, 26 – 28. Wieżba dachowa, 29. Gdanisko, 30 – 32. Wieża Studzienna. 33. Przyziemie skrzydła pn. z arkadą ganku wieży Studziennej, 34. Kwidzyn – rycina z XVI w., 35. Kwidzyn – litografia Billa z 1836 r., 36. Kwidzyn – widokówka sprzed 1945 r., 37. Kwidzyn – zdjęcie lotnicze sprzed 1939 r., 38. Kwidzyn, zdjęcie z ok. 1900 r., 39 – 41. Zamek – zdjęcia sprzed 1939 r., 42. Plan miasta z 1810 r., 43. Plan miasta z 1929 r., 44. Plan katastralny z 1906 r.



5.

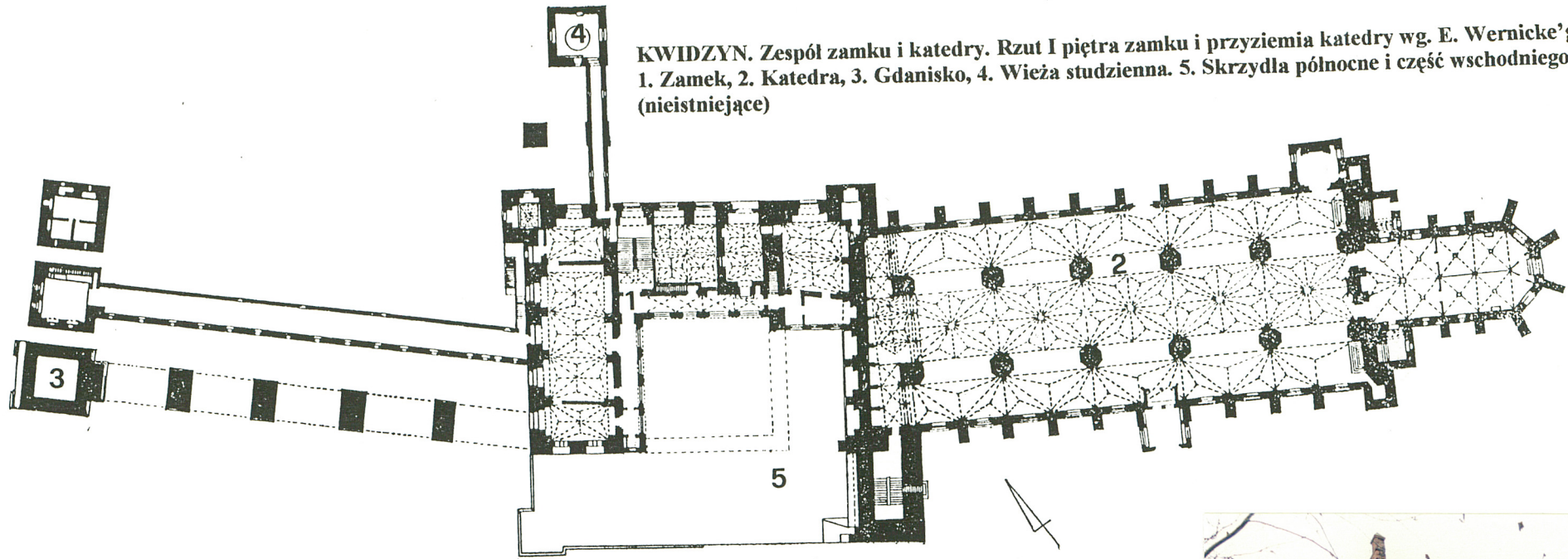


6.

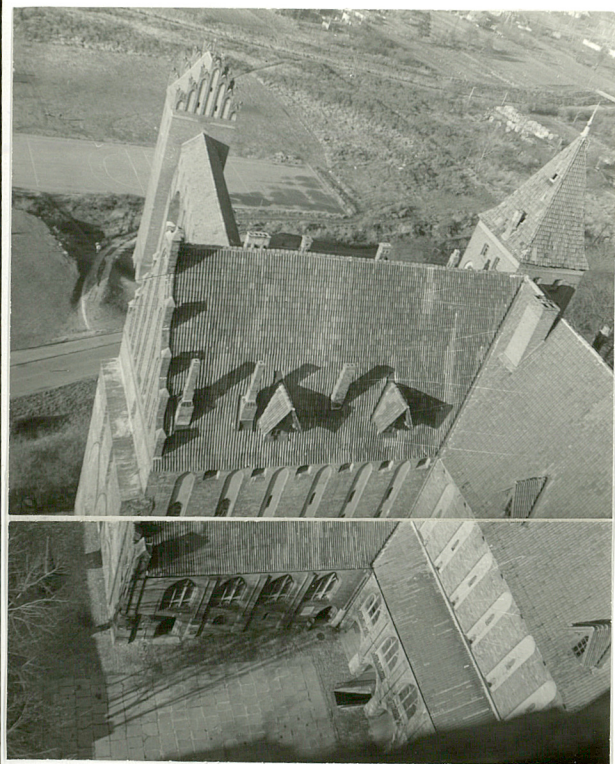


7.

KWIDZYN. Zespół zamku i katedry. Rzut I piętra zamku i przyziemia katedry wg. E. Wernicke'go
 1. Zamek, 2. Katedra, 3. Gdanisko, 4. Wieża studzienna. 5. Skrzydła północne i część wschodniego
 (nieistniejące)



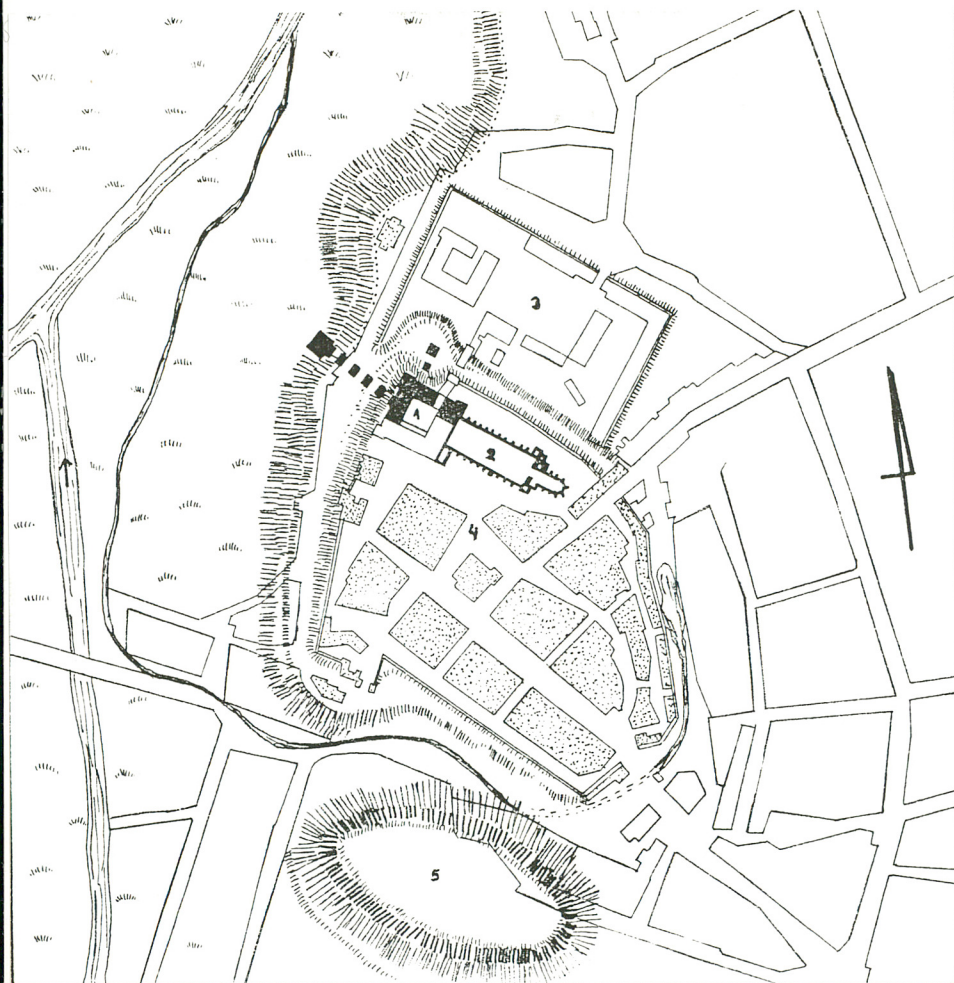
10.



1. Miejscowość
KWIDZYN

2. Obiekt (nazwa jak w karcie)
ZAMEK KAPITUŁY
POMEZAŃSKIEJ

3. Zawartość wkładki (nazwa obiektu lub materiału uzupełniającego)
ilustracje, plany



KWIDZYN. Rekonstrukcja średniowiecznego planu miasta wg. K. Steinbrechta.
1. Zamek. 2. Katedra. 3. Podzamecze. 4. Bloki zabudowy miejskiej. 5. Stary Zamek.

Wkładkę założył: Maria Gawryluk, listopad 1997
miejsce przechowywania negatywów: Archiwum PSOZ w Elblągu



12.



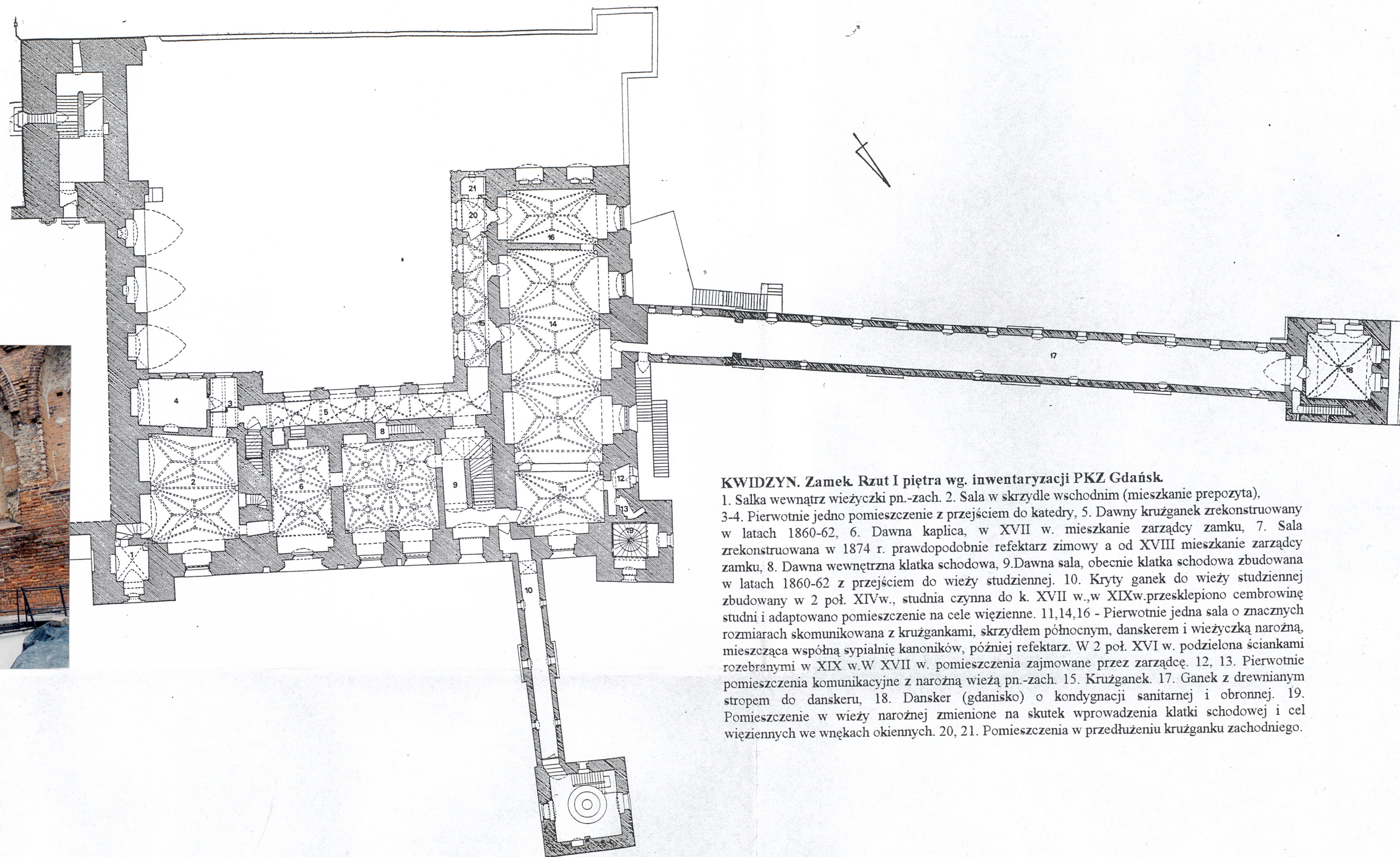
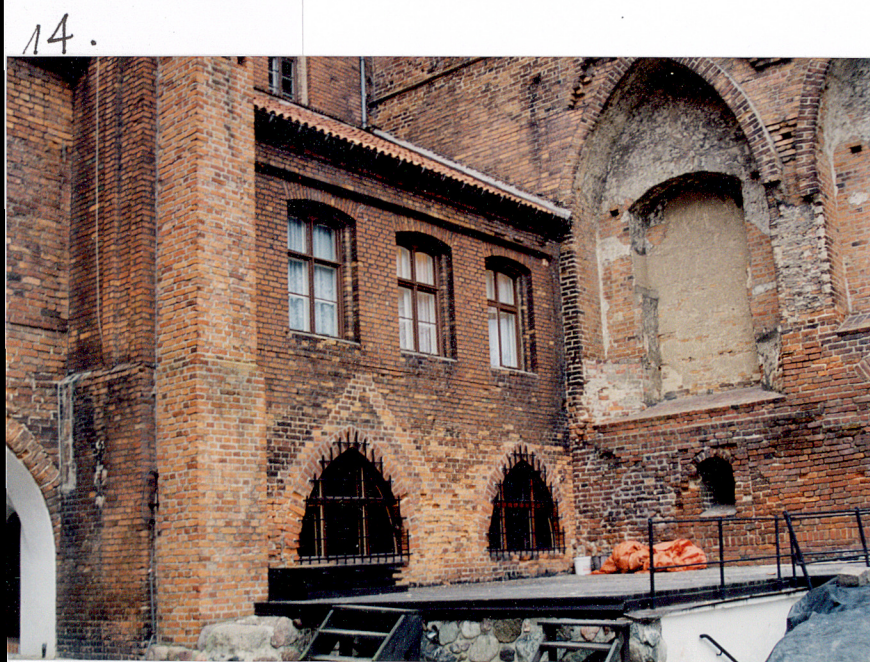
11.

13.



14.





KWIDZYN. Zamek. Rzut I piętra wg. inwentaryzacji PKZ Gdańsk.

1. Salka wewnątrz wieżyczki pn.-zach. 2. Sala w skrzydle wschodnim (mieszkanie prepozyta).
 3-4. Pierwotnie jedno pomieszczenie z przejściem do katedry, 5. Dawny krużganek zrekonstruowany w latach 1860-62, 6. Dawna kaplica, w XVII w. mieszkanie zarządcy zamku, 7. Sala zrekonstruowana w 1874 r. prawdopodobnie refektarz zimowy a od XVIII mieszkanie zarządcy zamku, 8. Dawna wewnętrzna klatka schodowa, 9. Dawna sala, obecnie klatka schodowa zbudowana w latach 1860-62 z przejściem do wieży studziennej. 10. Kryty ganek do wieży studziennej zbudowany w 2 poł. XIV w., studnia czynna do k. XVII w., w XIX w. przesklepiono cembrowiną studni i adaptowano pomieszczenie na cele więzienne. 11, 14, 16 - Pierwotnie jedna sala o znacznych rozmiarach skomunikowana z krużgankami, skrzydłem północnym, danskerem i wieżyczką narożną, mieszcząca wspólną sypialnię kanoników, później refektarz. W 2 poł. XVI w. podzielona ściankami rozebranymi w XIX w. W XVII w. pomieszczenia zajmowane przez zarządcę. 12, 13. Pierwotnie pomieszczenia komunikacyjne z narożną wieżą pn.-zach. 15. Krużganek. 17. Ganek z drewnianym stropem do danskeru, 18. Dansker (gdanisko) o kondygnacji sanitarnej i obronnej. 19. Pomieszczenie w wieży narożnej zmienione na skutek wprowadzenia klatki schodowej i cel więziennych we wnękach okiennych. 20, 21. Pomieszczenia w przedłużeniu krużganku zachodniego.

1. Miejscowość
KWIDZYN

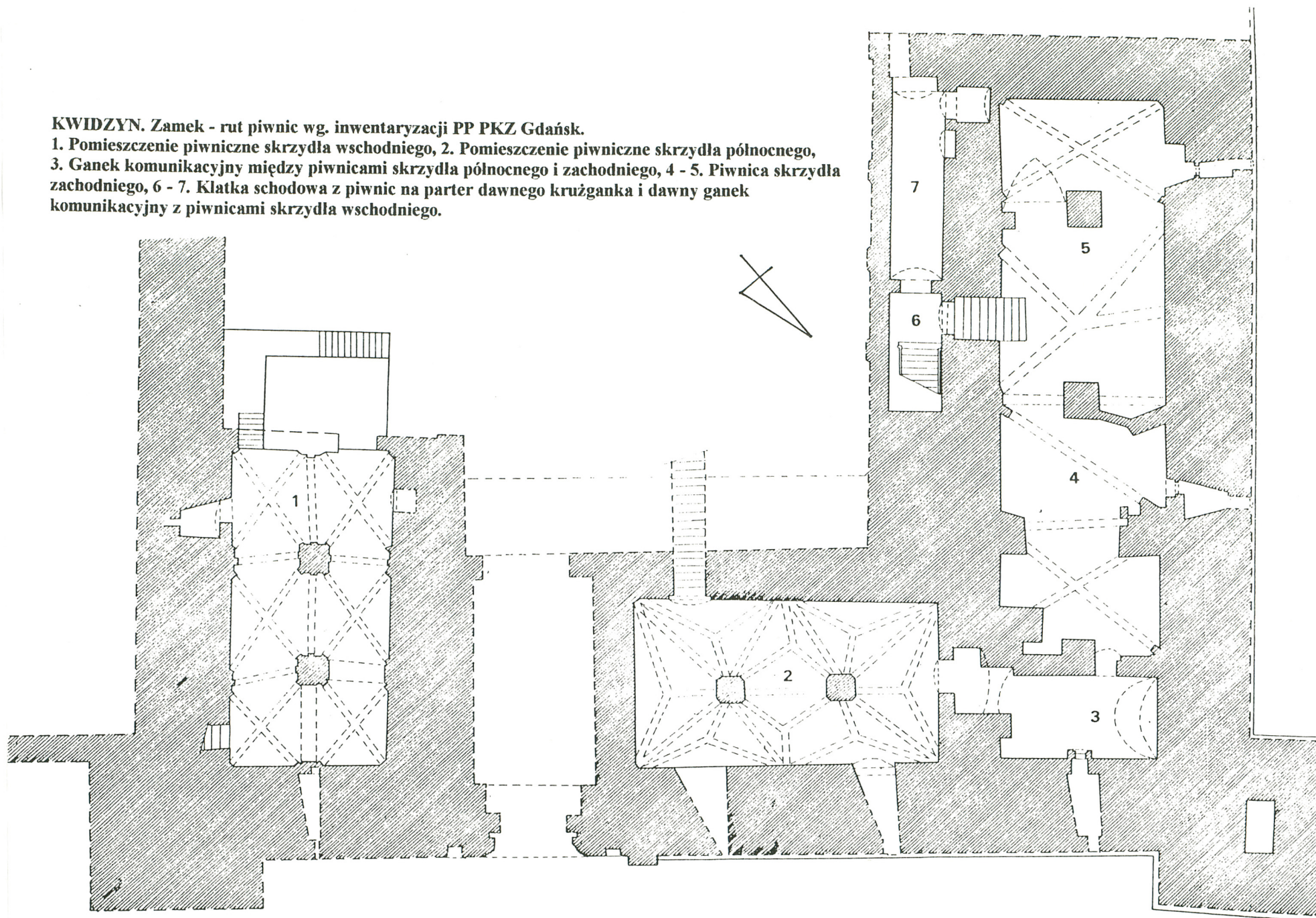
2. Obiekt (nazwa jak w karcie)
ZAMEK KAPITUŁY
POMEZAŃSKIEJ

3. Zawartość wkładki (nazwa obiektu lub materiału uzupełniającego)
ilustracje, plany



KWIDZYN. Zamek - rut piwnic wg. inwentaryzacji PP PKZ Gdańsk.

1. Pomieszczenie piwniczne skrzydła wschodniego, 2. Pomieszczenie piwniczne skrzydła północnego,
3. Ganek komunikacyjny między piwnicami skrzydła północnego i zachodniego, 4 - 5. Piwnica skrzydła zachodniego, 6 - 7. Klatka schodowa z piwnic na parter dawnego krużganka i dawny ganek komunikacyjny z piwnicami skrzydła wschodniego.



1. Miejscowość
KWIDZYN

2. Obiekt (nazwa jak w karcie)
**ZAMEK KAPITUŁY
POMEZAŃSKIEJ**

3. Zawartość wkładki (nazwa obiektu lub materiału uzupełniającego)
ilustracje, plany



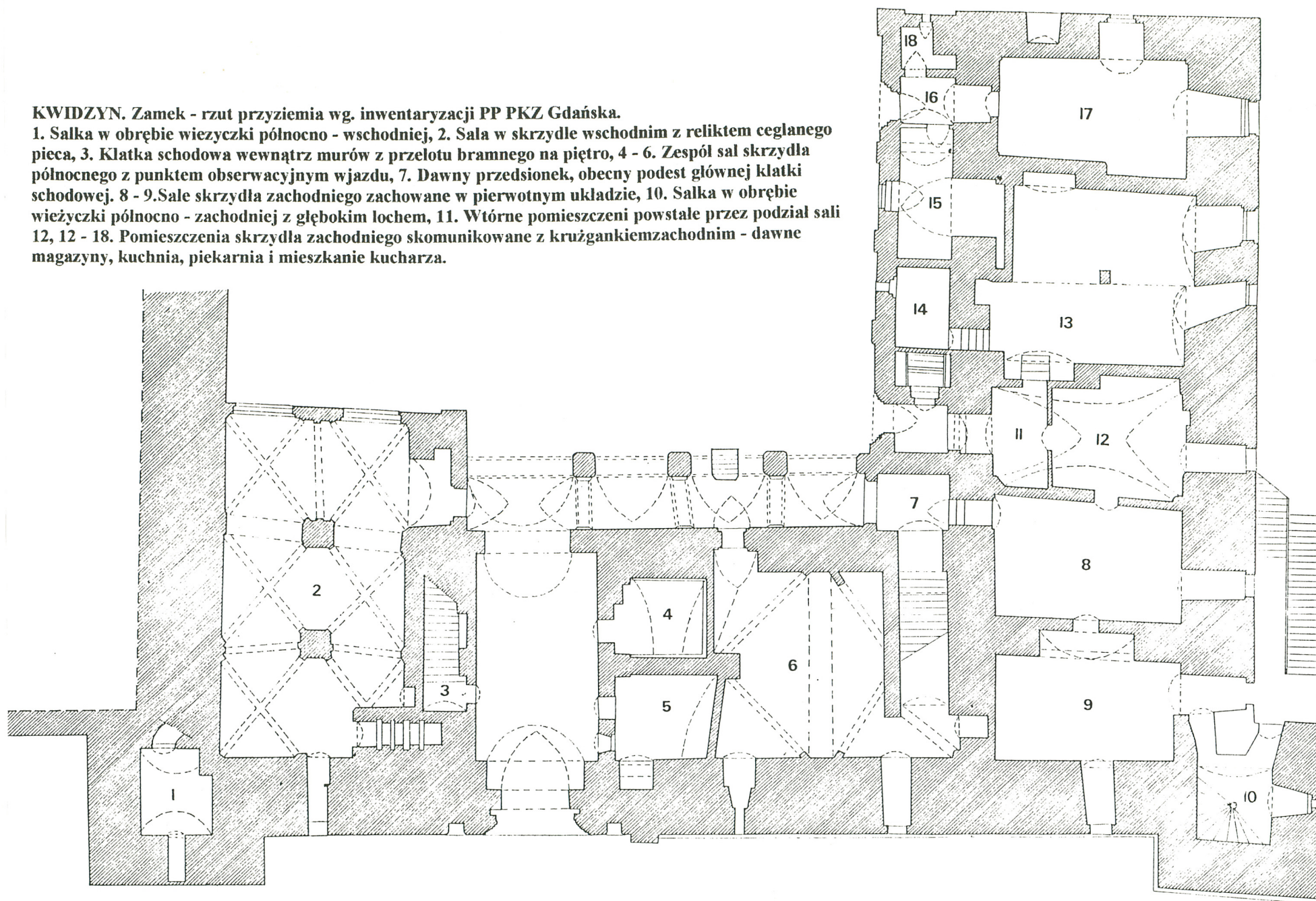
17.



18

KWIDZYN. Zamek - rzut przyziemia wg. inwentaryzacji PP PKZ Gdańska.

1. Salka w obrębie wieżyczki północno - wschodniej, 2. Sala w skrzydle wschodnim z reliktem ceglanego pieca, 3. Klatka schodowa wewnątrz murów z przełotu bramnego na piętro, 4 - 6. Zespół sal skrzydła północnego z punktem obserwacyjnym wjazdu, 7. Dawny przedsionek, obecny podest głównej klatki schodowej. 8 - 9. Sale skrzydła zachodniego zachowane w pierwotnym układzie, 10. Salka w obrębie wieżyczki północno - zachodniej z głębokim lochem, 11. Wtórne pomieszczenia powstałe przez podział sali 12, 12 - 18. Pomieszczenia skrzydła zachodniego skomunikowane z krużgankiem zachodnim - dawne magazyny, kuchnia, piekarnia i mieszkanie kucharza.



1. Miejscowość
KWIDZYN

2. Obiekt (nazwa jak w karcie)
**ZAMEK KAPITUŁY
POMEZAŃSKIEJ**

3. Zawartość wkładki (nazwa obiektu lub materiału uzupełniającego)
ilustracje, plany



19.



20



22.



23.



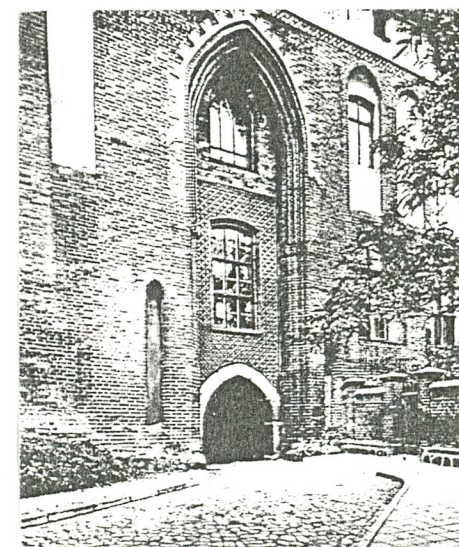
24.



25.



26.



39.

1. Miejscowość
KWIDZYN

2. Obiekt (nazwa jak w karcie)
**ZAMEK KAPITUŁY
POMEZAŃSKIEJ**

3. Zawartość wkładki (nazwa obiektu lub materiału uzupełniającego)
ilustracje, plany



27.



29.



28.



30



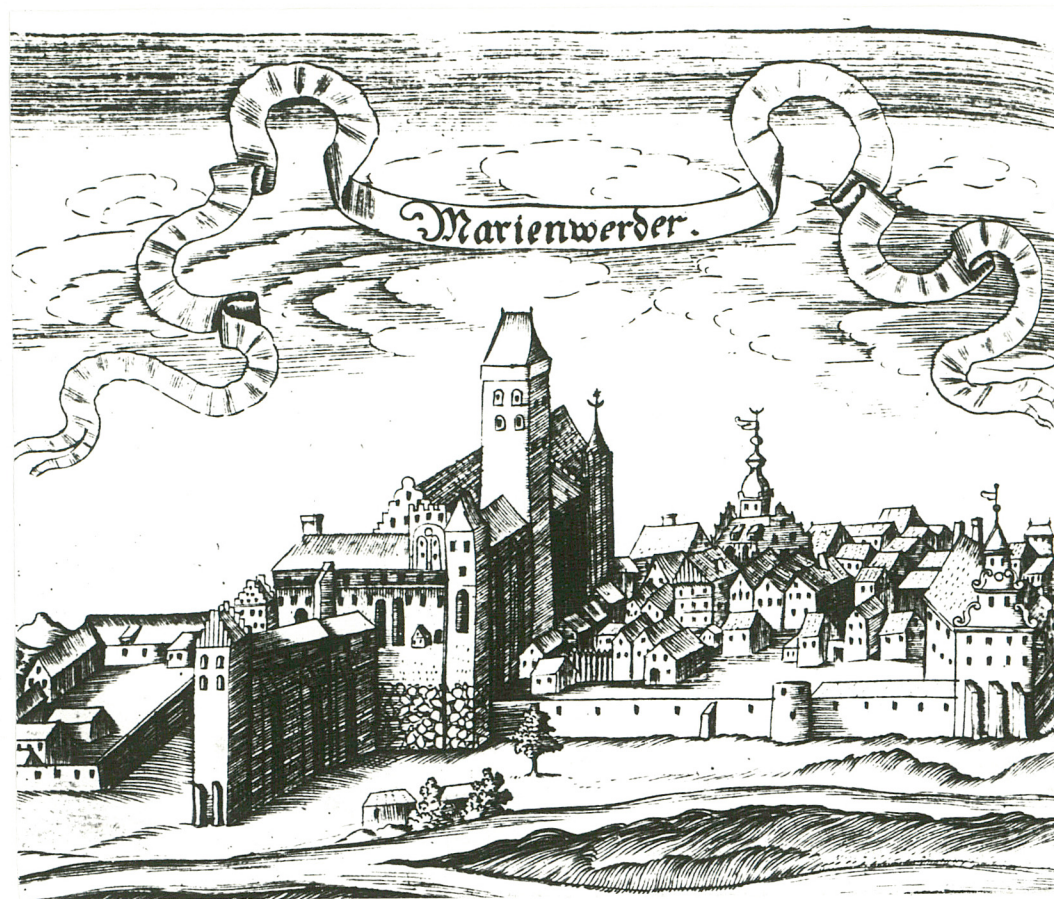
31.



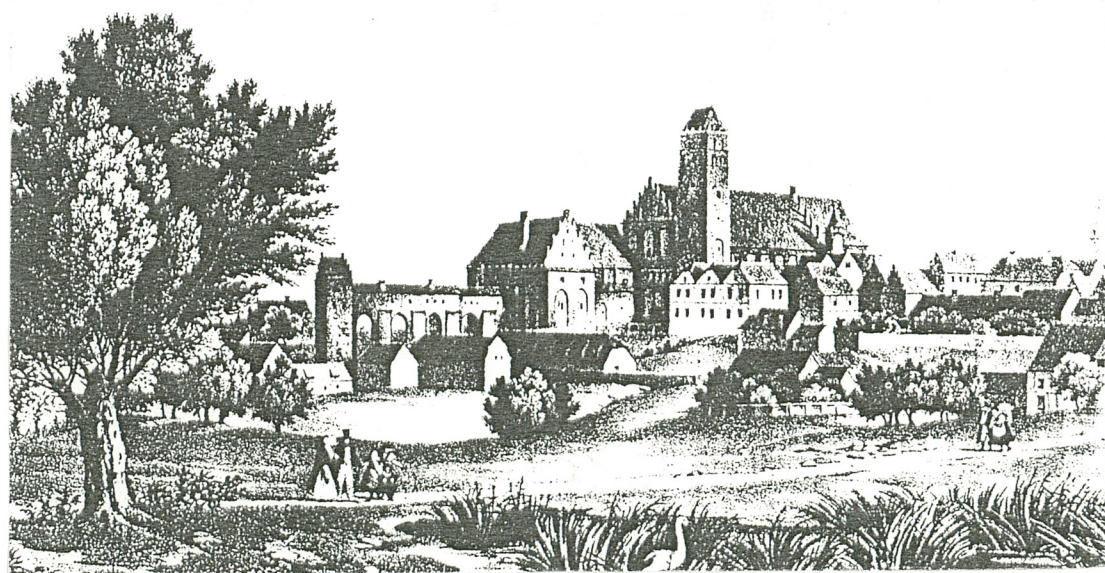
32.



33.



34.



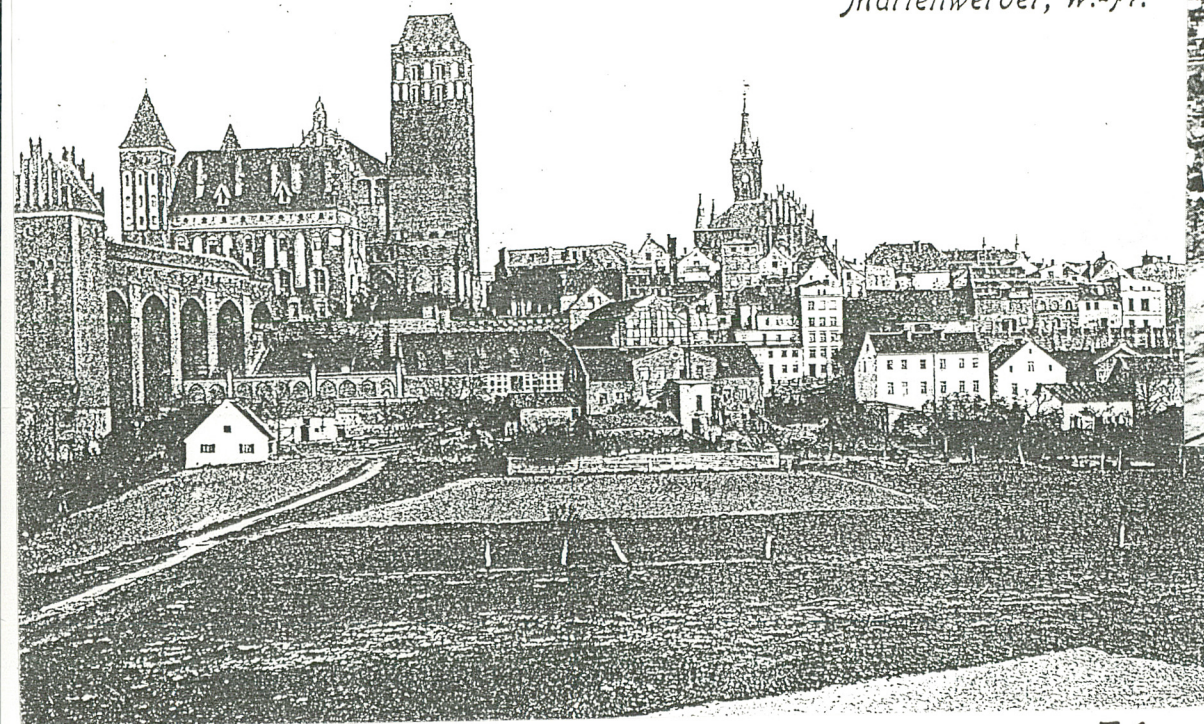
35.

1. Miejscowość
KWIDZYN

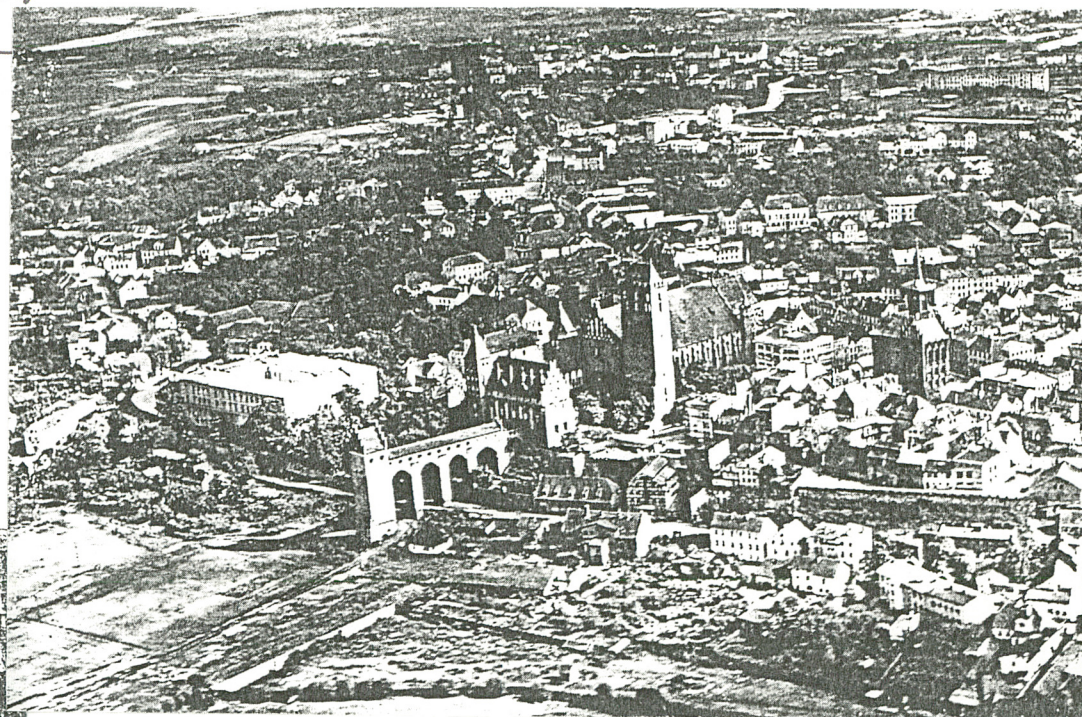
2. Obiekt (nazwa jak w karcie)
**ZAMEK KAPITUŁY
POMEZAŃSKIEJ**

3. Zawartość wkładki (nazwa obiektu lub materiału uzupełniającego)
ilustracje, plany

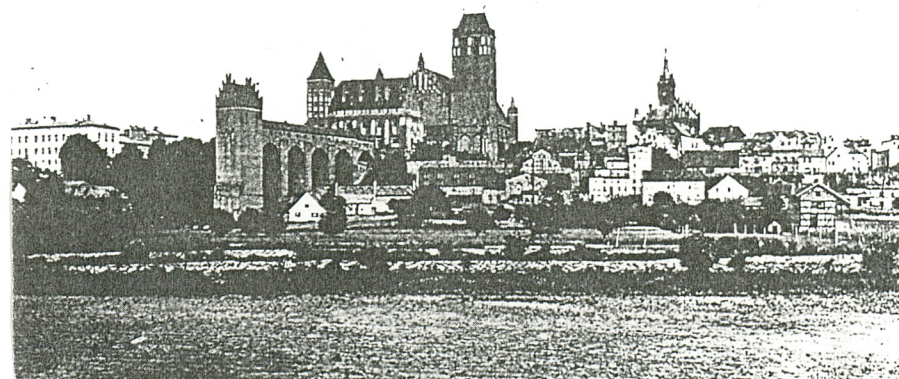
Marienwerder, W.-Pr.



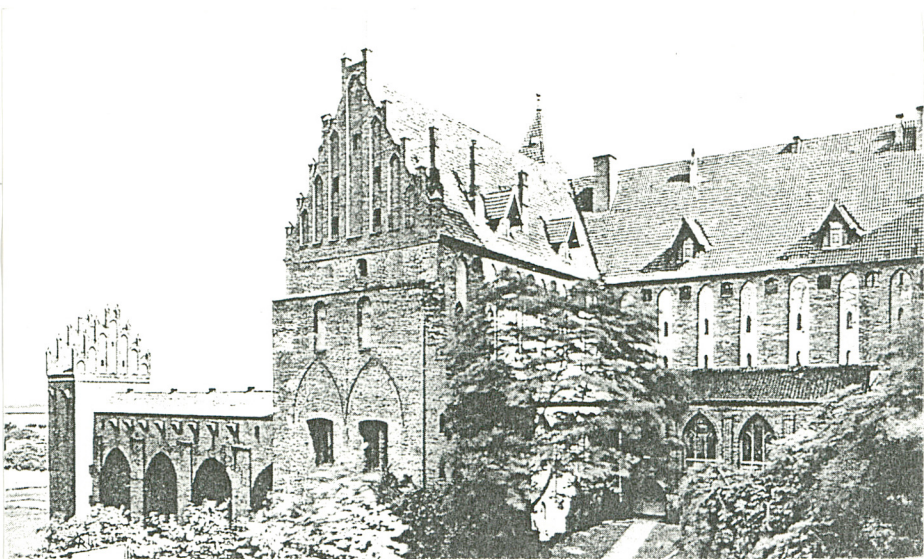
36.



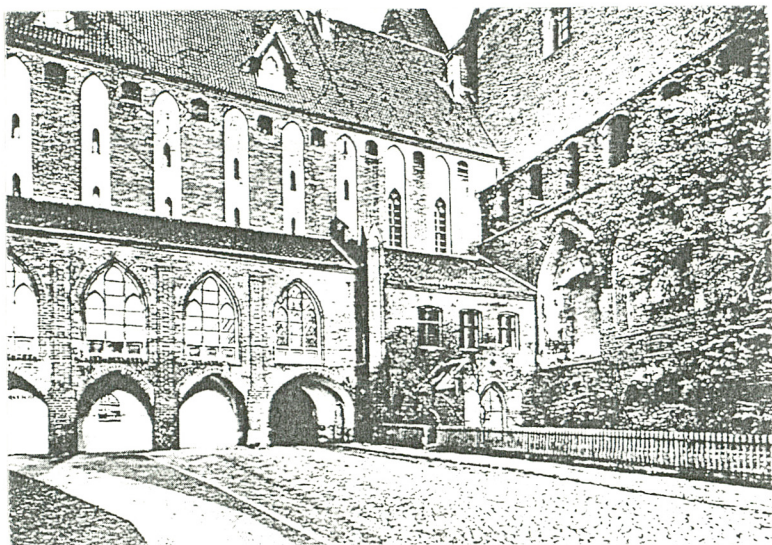
37.



38.



40



41.