

1. Obiekt

262/11
DWÓR nr 1. w zespole dworsko - parkowym z folwarkiem i wsią.

PAŁAC

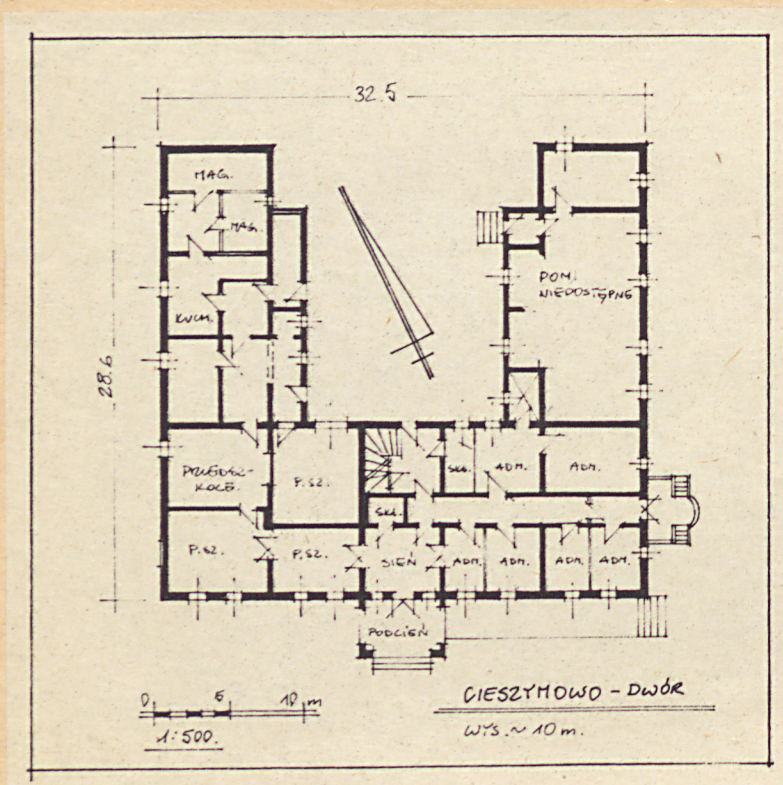
2. Czas powstania

pocz. XIX w.
przełom XIX/XX

3. Miejscowość

CIESZYMOWO

11. Zdjęcia, rzut, przekrój, sytuacja, orientacja



4. Adres

CIESZYMOWO
82-433

nr hipoteczny

5. Przynależność administracyjna

województwo śląskie

gmina Mikołajki Pomorskie

6. Poprzednie nazwy miejscowości

GROSS TESCHENDORF

7. Przynależność administracyjna
1 VI 1975

województwo gdańskie

powiat Sztum

8. Właściciel i jego adres

Kombinat Rolny "Powiśle"
CZERNIN

9. Użytkownik i jego adres
Zakład Rolny CIESZYMOWO

10. Rejestr zabytków:

Nr 391/84 data 20.9.09.1984

2.

12. Autorzy, historia obiektu, określenie stylu

Gieszymowo najprawdopodobniej wykształciło się jako majątek ziemski w wieku XVIII, z folwarku. Przypuszczalnie był on położony w rejonie obecnego zespołu gospodarczego, a tam samym i budynek zarządcy posiadał inną lokalizację. Obecne usytuowanie dworu wiąże się najprzypuszczalnie z samym początkiem XIX wieku. Dwór posiadał pierwotnie kształt wydłużonego prostokąta obejmującego część główną budynku, bez skrzydeł bocznych.

Rozbudowa nastąpiła najprzypuszczalnie za czasów Alfreda Komorowskiego, w 4 ćwierci wieku XIX. W tym okresie powstało także aranżowane założenie wokół dworu razem z parkiem.

Pó roku 1945 budynek został przejęty przez powołany PGR na cele mieszkalno-biurowe. Ta funkcja utrzymała się do chwili obecnej. Dwór jest praktycznie obiektem bezstylowym, jednakże w głównych podziałach klasycyzują-
cy.

13. Opis (sytuacja, materiał i konstrukcja, rzut, bryła, elewacje, wnętrze wyposażenie, instalacje)

SYTUACJA - dwór położony jest na głównej osi zespołu, po północnej stronie drogi, w odl. ok. 80 m od niej. Od południa usytuowany jest półkolisty podjazd wokół stawu, a od wschodu obiekt przylega do założenia zielonego.

MATERIAŁ I KONSTRUKCJA

posadowienie - na kamiennie-ceglanej podmurówce; podpiwniczony.

ściany - murowane z cegły na zaprawie wapiennej, tynkowane; wewnętrzne grubości 1,5c - 0,5 c.; zewnętrzne grubości 2 cegieł. W poddaszu także szkieletowe i drewniane.

stropy - drewniane, belkowe, z tynkowaną na trzcinie podsufitką; sklepienia - w piwnicach kolebkowe, ceglane.

wieżba dachowa - drewniana, dwukondygnacyjna, płatwiowo-jętkowa lub kleszczowa. Stolce płatwiowe tworzące szkieletowe ściany poddasza.

pokrycie dachu - ceramiczna dachówka holenderka. Obróbki blacharskie ocynkowane.

schody - drewniane, zabiegowe, konstrukcji policzkowej. Do piwnicy ceglane.

posadzki - ceglane lub betonowe w piwnicach; w przyziemiu - kafelki ceramiczne oraz czerwono-czarne lastrico. podłogi - głównie drewniane, deskowe na wpust.

okna - drewniane, konstrukcji skrzynkowej ze ślēmionami. Także w poddaszu pojedyncze krosnowe. Listwy przylgowe ramion oraz ślēmiona ozdobnie profilowane.

drzwi - drewniane, głównie płycinowe z prostym profilowaniem; także współczesne - z płyty pilśniowej. Malowane farbą olejną na biało i ciemny brąz.

RZUT

Obiekt oparty na kształcie litery C, z głównym korpusem od południa i dwoma skrzydłami od północy. Korpus pięciodzielny, od zachodu dwutraktowy, od wschodu 2,5 traktowy z korytarzem na osi. Wejście na osi od południa przez podcień na filarach, z górnym tarasem. W trakcie pierwszym sień w tylnym klatka schodowa i wejście na podwórze. Na lewo 4 pomieszczenia przedszkola, a na prawo przejście korytarzem do pomieszczeń biurowych z wtórnymi podziałami, aż do drzwi zewnętrznych na boczny taras ze schodami. Skrzydła boczne odchodzące w kierunku pn w głównej zasadzie 1,5 traktowe, z licznymi drobnymi podziałami. Pełen trakt odpowiada szerokością szczytowym sekcjom korpusu, natomiast półtrakt, występujący od podwórza, nie dochodzi do szczytów kończąc się uskokiem w odl. ok. 4 m od końca.

BRYŁA

obiekt dwukondygnacyjny, z dwoma kondygnacjami poddasza oraz piwnicami. Dach nad korpusem wyższy niż nad skrzydłami, czterospadowy. Dachy skrzydeł odpowiadające nachyleniem płaszczyznom bocznym korpusu, również czterospadowe z przełamaniem na uskokach w rzucie.

Od południa, na osi podcień wejściowy z tarasem w piętrze.

ELEWACJE

południowa - wejściowa, symetryczna z podcieniem wejściowym na osi. Dziewięcioosiowa, z drzwiami wejściowymi na osi, flankowanymi przez dwa wąskie okna sieni. Okna przyziemia i piętra podkreślone pasami prostych gzymsów podokiennych, parteru wysokie, piętra niższe. Otwory obwiedzione profilowanymi opaskami tynku. Okap dachu mocno wysunięty, z profilowanymi końcówkami belek.

Podcień z narożnymi podwójnymi filarami w prostym porządku architektonicznym, a w wyżej podobna w układzie balustrada tarasu, z ozdobnie wyprowadzonymi słupkami.

zachodnia /korpusu i skrzydła zach./ - w poziomych podziałach i wykończeniu j.w.

Z pięcioma osiami okien /prawe blenda/ w przyziemiu i siedmioma w piętrze, gdzie środkowe zgrupowane dwoma parami. /skrzydła wsch. - od podwórza/ - czteroosiowa z uskokiem od strony północnej. W przyziemiu dwa prawe okna szerokie, w formie półkoli; w piętrze równomiernie rozmieszczone trzy okna. W pierwszej osi od pn drzwi wejściowe z podestu ze schodami.

c.d. wkładka

14. Kubatura	15. Powierzchnia użytkowa	16. Przeznaczenie pierwotne	17. Użytkowanie obecne
ok. 7590 m ³	ok. 2350 m ²	dwór	mieszkalno - biurowe
18. Prace budowlane i konserwatorskie, ich przebieg i dokumentacja		19. Stan zachowania (fundamenty, ściany zewnętrzne, ściany wewnętrzne, sklepienia, stropy konstrukcje dachowe, pokrycie dachu, wyposażenie i instalacje)	
stałe prace adaptacyjne od 1946 r. remonty elewacji ok. 1970 r. i 1989 r. remont dachu 1988 r.		<p><u>posadowienie</u> - bez widocznych uszkodzeń; <u>ściany</u> - stan dobry poza mocnym zawilgoceniem dużych partii od podwórza. <u>stropy</u> - bez widocznych uszkodzeń; <u>wieżba dachowa</u> - stan zadowalający, z pojedynczymi uszkodzeniami przez szkodniki; <u>pokrycie dachu</u> - pełne, obróbki blacharskie w stanie dobrym; <u>wyposażenie</u> - całkowicie współczesne; <u>instalacje</u> - konserwowane na bieżąco;</p>	
		20. Najpilniejsze postulaty konserwatorskie	
		usunięcie zawilgocenia ścian podwórza !!!	

21. Akta archiwalne (rodzaj akt, numer i miejsce przechowania)

nie natrafiono;

22. Bibliografia

1. Handbuch des Grundbesitzers in Westpreussen. J. Ziółkowski. Danzig 1891.
2. Handbuch des Grundbesitzers im deutschen Reiche. Ellerholtz, Kirstein. Berlin 1880. Dresden 1903.

23. Źródła ikonograficzne i fotografia (rodzaj, miejsca przechowywania, sygnatury)

nie natrafiono;

24. Uwagi różne

bez uwag ;

25. Opracował

tekst mgr inż. arch. Jacek Gzowski X 1989 r.

imię, nazwisko, data, podpis

plany, rysunki Jolanta Gzowska X 1989 r.

imię, nazwisko, data, podpis

zdjęcia fotogr Jolanta Gzowska X 1989 r.

imię, nazwisko, data, podpis

miejsce przechowania negatywów Muzeum RiPRS Szreniawa

Karta po wypełnieniu podlega ochronie na podstawie przepisów prawa autorskiego

26. Adnotacje o inspekcjach, informacje o zmianach (daty, imiona i nazwiska wypełniających)

27. Załączniki

wkładki szt. 2.

1. Miejscowość

2. Obiekt (nazwa jak w karcie)

3. Zawartość wkładki (nazwa obiektu lub materiału uzupełniającego)

CIESZYMOWO

DWÓR nr 1. w zespole

plany + foto

c.d.

północna /korpusu/ - na osi drzwi wejściowe, na lewo dwa okna, a po prawej szerokie, trójdzielne.

Piętro z pięcioma osiami okien.

Wykończenie j.w.

Szczyty skrzydeł - ślepe.

wschodnia - 8-osiowa, niesymetryczna. W korpusie drzwi na osi szczytu, z podestem wejściowym ze schodami na boki. Wykończenie j.w.

W dachu lukarny esowato wyprowadzone z płaszczyzny dachu w karpiówce. Podobne w innych elewacjach.

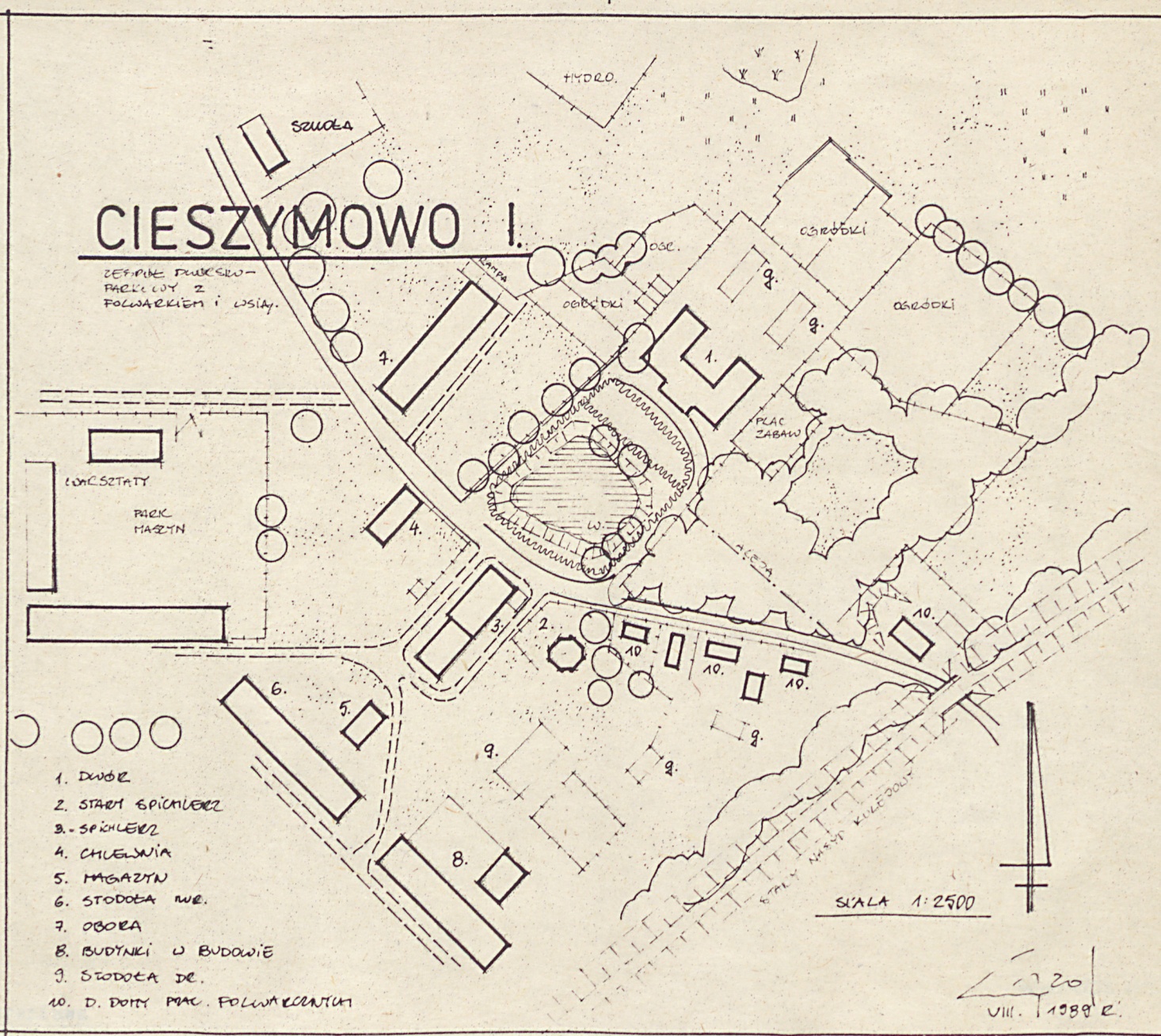
WNĘTRZE I WYPOSAŻENIE

wnętrza znacznie przebudowane w drobnych podziałach - zachowane głównie w przedszkolu, także stolarka wewn.

Wypożyczenie obiektu w całości współczesne.

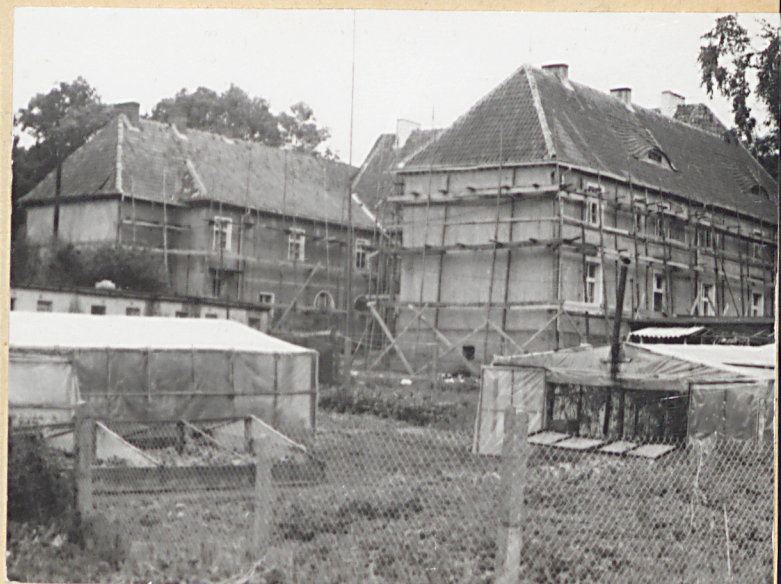
INSTALACJE

elektryczna z sieci; wodociągowa - z sieci wiejskiej; kanalizacja - zbiornik osadnikowy; ogrzewanie - centralne.





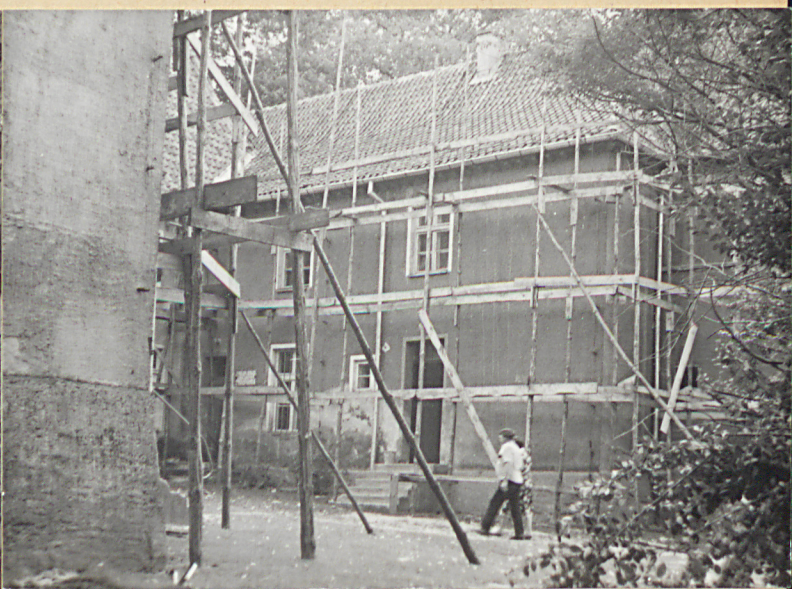
3.



4.



5.



6.



7.



8.

1. Miejscowość

CIESZYMOWO

2. Obiekt (nazwa jak w karcie)

DWÓR nr 1. w zespole

3. Zawartość wkładki (nazwa obiektu lub materiału uzupełniającego)

foto



9.



10.



11.



12.

Jacek Gzowski X.1989 r.

Wkładkę założył:

(imię, nazwisko, data)

Muzeum RiPRS Szreniawa

Miejsce przechowywania negatywów:

Wzór ODZ 1978 r.



13.



14.

CIESZYMOWO I

1. widok od frontu
2. widok od tyłu
3. wejście główne
4. widok od pn
5. skrzydło wsch.
6. skrzydło zach.
7. elewacja zach.
8. lukarny
9. górny narożnik
10. końce krokwi
11. okna piętra
12. okno stare
13. okmopo wymianie
14. okno z dolnym
gzymsem