

1. Obiekt

ZESPÓŁ DWORCA PKP W MALBORKU

2. Czas powstania

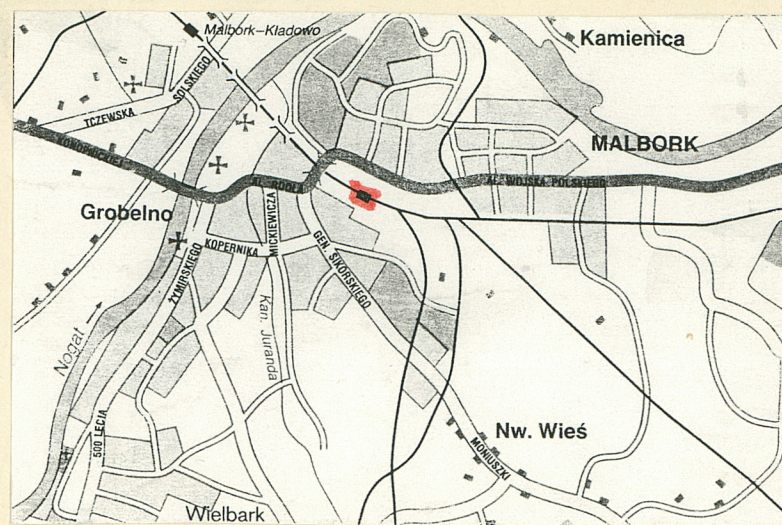
1870 r.

1900 r.

3. Miejscowość

MALBORK

11. Zdjęcia, rzut, przekrój, sytuacja, orientacja



4. Adres

ul. Dworcowa 1 B

nr hipoteczny

5. Przynależność administracyjna

województwo elbląskie

gmina/pow. Malbork

6. Poprzednie nazwy miejscowości

Marienburg

7. Przynależność administracyjna

1 VI 1975

województwo gdańskie

powiat

Malbork

8. Właściciel i jego adres

Polskie Koleje Państwowe
Północna DOKP
Gdańsk, ul. Dyrekcyjna 2/4

9. Użytkownik i jego adres

Polskie Koleje Państwowe
Stacja PKP Malbork

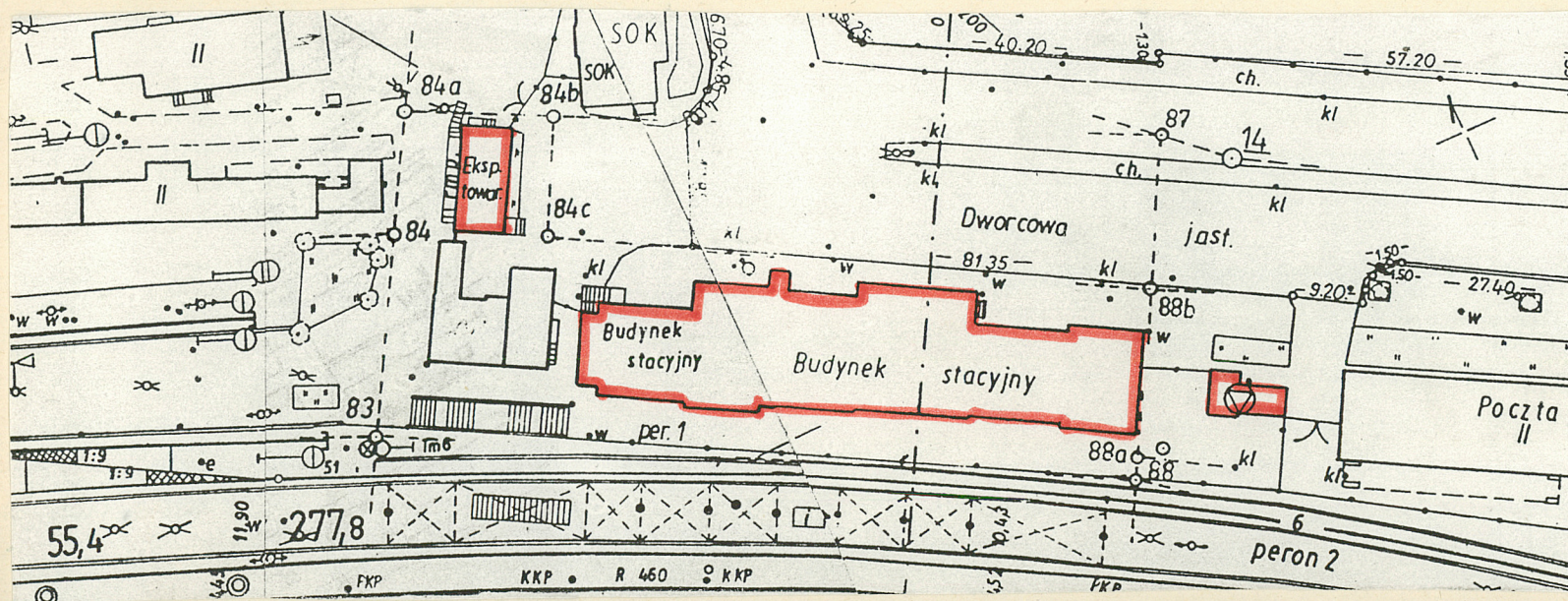
10. Rejestr zabytków

101/87

Nr

1.08.1988 r.

data



12. Autorzy, historia obiektu, określenie stylu

Malbork został założony przez Krzyżaków na podstawie lokacji, która nastąpiła w 1286 r.

Budowany od ok. 1274 r. do poł. XV w. zamek był siedzibą zakonu krzyżackiego. Od 1309 r. był stolicą państwa zakonnego. Miasto przez całe średniowiecze żyło w cieniu stolicy zakonu. Od XV w. zaczęły powstawać pierwsze osady, stopniowo przekształcane w przedmieścia. Do poł. XIX w. rozwój następował bardzo powoli. Zabudowa skupiała się za Bramą Garncarską i nad Młynówką. W 1852-57 r. nastąpiła budowa linii kolejowej i dworca, zlokalizowanego w dużym oddaleniu od centrum. Inwestycja ta stwarzała miastu duże szanse rozwoju. Można z dużym prawdopodobieństwem założyć, że zachowany do dziś dworzec istniał już pod koniec lat 60-tych. Plan z ok. 1850 r. pokazuje go w nieco innym założeniu. Być może było to naniezione zamierzenie projektowe. Istniejący budynek dworca został wzniesiony w stylu eklektycznym. Autorzy nieznani.

Ok. 1900 r. nastąpiła parterowa dobudowa w części pd.-wsch. Z tego też czasu pochodzi szalec i budynek ekspedycji.

13. Opis (sytuacja, materiał i konstrukcja, rzut, bryła, elewacje, wnętrze, wyposażenie, instalacje)

Zespół dworca w Malborku znajduje się w środku obecnego obszaru zabudowy miasta, w północnej części śródmieścia, na wschód od rzeki Nogat. Usytuowany jest po południowej stronie torów kolejowych.

Niniejsze opracowanie obejmuje trzy obiekty z zespołu dworca wpisane do rejestru zabytków. Są to: budynek stacyjny wraz z peronem I, budynek ekspedycji towarowej oraz szalec.

Opisane będą w podanej wyżej kolejności.

B U D Y N E K S T A C Y J N Y .

MATERIAŁ. Wzniesiony z cegły, licowany, posadowiony na ceglanych fundamentach. Stropy nad piwnicami ceramiczne, w części pd.-wsch. żelbetowe. Powyżej parteru stropy drewniane. Więźba drewniana. Pokrycie dachowe dachówką ceramiczną - holenderką oraz karpiówką, w połaciach płaskich papą. Tynki wewnętrzne cementowo-wapienne, stolarka drewniana. Posadzki w parterze ceramiczne, powyżej drewniane podłogi oraz częściowe ceramiczne posadzki.

KONSTRUKCJA. Budynek w konstrukcji ceglanej o niejednorodnym układzie ścian konstrukcyjnych. W części pn.-zach. w układzie dwutraktowym, w części pd.-wsch. jednotraktowym o poprzecznym układzie ścian nośnych. Fundamenty ceglane. Strop nad piwnicami w części pn.-zach. ceramiczny, kolebkowy, na łuku odcinkowym wykonanym z cegły układanej w "jodełkę", wspartym na łękach i słupach ceglanych. W części pd.-wsch. strop żelbetowy, wylewany na mokro. Stropy wyższych kondygnacji drewniane, belkowe. Konstrukcja dachu drewniana płatwiowo-kleszczowa, z trzema spodkami. Skrajne połacie o stromych spadkach i płaska połać środkowa. Strome połacie kryte dachówką ceramiczną - od frontu holenderką, od strony torów karpiówką. Połać płaska kryta papą.

RZUT. Budynek założony na planie mocno wydłużonego prostokąta o dłuższej osi na linii pn.-zach. - pd.-wsch., podzielonej trzema ryzalitami na pięć części /pierwotne symetryczne założenie/. Od strony pd.-wsch. dostawione prostokątne aneksy /etap późniejszej rozbudowy/.

BRYŁA. Dwukondygnacyjowa, silnie rozczłonowana, podkreślona trzema symetrycznie

14. Kubatura 14358 m ³	15. Powierzchnia użytkowa 4181,35 m ²	16. Przeznaczenie pierwotne Dworzec kolejowy	17. Użytkowanie obecne Dworzec kolejowy
18. Prace budowlane i konserwatorskie, ich przebieg i dokumentacja <p>W obiekcie przeprowadzane były jedynie bieżące remonty zabezpieczające, wymiany instalacji, pokrycia dachu oraz prace adaptacyjne związane z wprowadzeniem nowych funkcji w salach parteru. Częściowo wymieniona została stolarka drzwiowa.</p> <p>Brak dokumentacji z przebiegu prac remontowych.</p>		19. Stan zachowania (fundamenty, ściany zewnętrzne, ściany wewnętrzne, sklepienia, stropy, konstrukcje dachowe, pokrycie dachu, wyposażenie i instalacje) <p>Ze względu na przeprowadzane bieżące remonty obiektu, ogólny stan elementów konstrukcyjnych zadowalający. W piwnicach, ze względu na miejscowe duże zawilgocenie występuje grzyb.</p>	
		20. Najpilniejsze postulaty konserwatorskie <p>Pilne wykonanie izolacji przeciwwilgociowej piwnic. Przeprowadzanie bieżących remontów ze szczególnym uwzględnieniem konstrukcji więźby dachowej oraz pokrycia dachu.</p>	

21. Akta archiwalne (rodzaj akt, numer i miejsce przechowania)

24. Uwagi różne

22. Bibliografia

1. Bernardt Schmid "Die Bau und Kunstdenkmäler. Kreis Marienburg". Danzig 1919.
2. B. Pawelcik. Marienburg. Berlin 1930.
3. W. Schwandt. Marienburg Führer durch Schloss und Stadt. Danzig 1922.
4. Neues Marienburger Heimatbuch. Praca zbiorowa pod red. R. Zachariasa. Herford 1967.
5. K. Górski. Dzieje Malborka /wyd.2/. Gdynia 1973.

23. Źródła ikonograficzne i fotografia (rodzaj, miejsca przechowania sygnatury)

25. Opracował

tekst mgr Teresa Kasperkiewicz, listopad 1994 r.

imię, nazwisko, data, podpis

plany, rysunki mgr Teresa Kasperkiewicz, listopad 1994 r.

imię, nazwisko, data, podpis

zdjęcia fotograf. mgr Teresa Kasperkiewicz, listopad 1994 r.

imię, nazwisko, data, podpis

miejsce przechowania negatywów PSOZ Elbląg

Karta po wypełnieniu podlega ochronie na podstawie przepisów prawa autorskiego

26. Adnotacje o inspekcjach, informacje o zmianach (daty, imiona i nazwiska wypełniających)

27. Załączniki

1. Miejscowość	2. Obiekt (nazwa jak w karcie)	3. Zawartość wkładki (nazwa obiektu lub materiału uzupełniającego)
Malbork	Zespół dworca	c.d. p-ktu 13 - opis

założonymi ryzalitami, z wyraźną ekspozycją ryzalitu środkowego stanowiącego wejście główne. Od pd.-wsch. dostawione prostokątne, parterowe aneksy. Bryła dworca przykryta wysokim rozczłonowanym dachem, zróżnicowanym formą nad poszczególnymi częściami. W połaciach dachu trójkątne świetliki, kryte blachą oraz liczne kominy rozbudowane w formach architektonicznych. Narożniki dachów zwieńczone iglicami zakończonymi kulą.

ELEWACJE

Elewacja frontowa, podzielona obecnie w wyniku pierwotnego założenia oraz późniejszej rozbudowy na sześć członów. Elewacja członu zachodniego, podkreślonego płytkim ryzalitem, w parterze 2-osiova z dużymi oknami zamkniętymi odcinkiem. W partii I piętra - 4-osiova. Okna mniejsze zamknięte odcinkiem. W skrajnej osi od zachodu - blenda. Elewacja części, pomiędzy członem zachodnim i środkowym, w parterze 4-osiova z dużymi oknami w osiach i drzwiami wejściowymi w osi zachodniej. W poziomie I p. osiem podwójnie zestawionych pkien, usytuowanych osiowo względem parteru. Elewacja członu środkowego podkreślona odmiennością form architektonicznych, z wyraźnym zaznaczeniem symetrii. Flankowana płytkimi, prostokątnymi ryzalitami 1-osioowymi w parterze i 2-osioowymi w poz. I p. W osiach otwory okienne jak w opisanych wyżej członach. Środkowa płaszczyzna elewacji cofnięta, poprzedzona kilkoma schodkami. Parter zaznaczony formą potrójnej arkady z trzema drzwiami wejściowymi. Skrajne osie oddzielone od siebie kamiennymi kolumnami o głowicach z dekoracją roślinną w formie pąków oraz pełnoplastycznych kwiatów osadzonych na poczwórnym liściu. Kolumny wspierają arkadę zamkniętą lekkim ostrołukiem. Dekoracyjne obramienia podkreślone kształtką w formie wałka oraz naprzemiennie układanych glazurowanych elementów. Na wysokości I p. trzy niewielkie otwory okienne zamknięte odcinkiem. Całość zwieńczona ceglanym gzymsem, przebiegającym wokół budynku. Ponad gzymsem, w środkowej osi trójkątny szczyt, flankowany w dolnej partii niewielkimi sterczynami i zwieńczony metalowym kwiatonem. W polu szczytu, w kolistym obramieniu, na jasnym tle umieszczony jest herb Malborka. Elewacja części między członem środkowym a wschodnim w parterze 4-osiova z dużymi oknami w osiach. Ponad oknami, w poz. I piętra kuta, metalowa balustrada tarasu. W partii I p. elewacja 4-osiova z rzędem 8 otworów zestawionych podwójnie. 7 z nich stanowią okna, natomiast w skrajnej osi wschodniej

Wkładkę założył: mgr Teresa Kasperkiewicz, listopad 1994.

(imię, nazwisko, data)

PSOZ Elbląg

Miejsce przechowywania negatywów:

Wzór ODZ 1978 r.

drzwi prowadzące na taras. Wszystkie otwory, tak jak w pozostałych częściach elewacji zamknięte odcinkiem. Elewacja członu wschodniego w parterze 3-osiowa z dużymi oknami. Powyżej murowana balustrada tarasu I p., dekorowana ciągiem tynkowanych blend. W poziomie I p. elewacja 4-osiowa. W osiach otwory zamknięte odcinkowo. Wszystkie otwory elewacji frontowej ujęte w dekoracyjne obramienia za pomocą kształtki w formie wałka oraz naprzemiennie użytej glazurowanej cegły. Cegłę tę zastosowano w parapetach podokiennych oraz górnej partii cokołu. Podziały horyzontalne stanowią: fryz na wysokości śłemia okien w poz. parteru, fryz na wysokości parapetów okien I p. oraz gzyms podokapowy.

Do skrajnego wschodniego członu dostawiona 4-osiowa parterowa dobudówka. W osi od zachodu otwór wejściowy z półkolistym nadświetlem. W sąsiednich osiach potrójnie zestawione okna o zróżnicowanej wysokości, spięte półkolistym łukiem opracowanym w cegle. Na wysokości śłemia okien elewacja podzielona jest fryzem z ceramicznych kształtek. Całość zwieńczona ceglany gzyms podokapowy.

E l e w a c j a t y l n a /zachodnia/ w zasadniczych podziałach ukształtowana jak elewacja frontowa. W 4-osiowej, parterowej części wschodniej w skrajnej osi zachodniej znajdują się drzwi wejściowe, w pozostałych osiach potrójnie skomponowane okna o zróżnicowanej wysokości. W członie wschodnim parter 3-osiowy. Osie stanowią duże okna, umieszczone blisko siebie, z których środkowe jest wyższe. W poz. I p. elewacja 4-osiowa z oknami w osiach, umieszczonymi wyżej niż w pozostałych częściach budynku. Elewacja w części między członem dwukondygnacyjną. Parter 4-osiowy z 3 dużymi otworami w osiach oraz prostokątnym otworem drzwiowym z nadświetlem w osi wschodniej. Na piętrze osiem otworów okiennych zestawionych podwójnie w osiach otworów okiennych i drzwi parteru. Człon środkowy w parterze 3-osiowy z dużymi drzwiami wejściowymi w osi środkowej oraz oknem w osi wschodniej i drugimi drzwiami w osi zachodniej. Na piętrze 6 otworów okiennych, z których dwa środkowe usytuowane bliżej siebie. Część elewacji pomiędzy członem środkowym a zachodnim dwukondygnacyjną w parterze 4-osiowa. W osiach trzy duże okna oraz drzwi wejściowe w jednej z osi środkowych. Na piętrze osiem otworów okiennych, zestawionych podwójnie w osiach otworów okiennych i drzwi parteru. Elewacja członu zachodniego dwukondygnacyjna. W parterze 2-osiowa z dużymi oknami w osiach. W poz. I p. cztery okna.

E l e w a c j a z a c h o d n i a w parterze 2-osiowa z dużym oknem i drzwiami wejściowymi. Na wysokości piętra elewacja 5-osiowa z 3 oknami i 2 blendami /blendy w osi środkowej oraz skrajnej północnej/.

E l e w a c j a w s c h o d n i a z parterową przybudówką, w której znajdują się 3 otwory drzwiowe. Wszystkie elewacje wieńczy gzyms podokapowy, który w partii rozbudowanego członu wschodniego, środkowego

1. Miejscowość	2. Obiekt (nazwa jak w karcie)	3. Zawartość wkładki (nazwa obiektu lub materiału uzupełniającego)
Malbork	Zespół dworca	c.d. p-ktu 13 - opis

i zachodniego składa się z prostego gzymsu uskokowego i gzymsu kostkowego nad nim. W częściach między rozbudowanymi członami występuje tylko gzyms kostkowy. Ponad gzymsem drewniana osłona markująca rynnę, mocowana z użyciem metalowych ściąągów z zakończeniem w formie kwiatonów.

S t o l a r k a o k i e n n a. Okna w strefie parteru duże, dopasowane wykresem do linii otworu, sklepionego łękiem. Okna skrzynkowe, dwu i trójskrzydłowe, dwudzielne. Posiadają skromną dekorację w formie słupków z bazą i kolumnienką oraz profilowanego śłemia. W części wschodniej elewacji frontowej w parterze okna 12 kwaterowe. W strefie I p. okna mniejsze, dwuskrzydłowe, dwudzielne. Posiadają skromną dekorację w formie profilowanego słupka i śłemia. W piwnicach okna krosnowe.

S t o l a r k a d r z w i o w a. Drzwi ramowo-płycinowe, jedno i dwuskrzydłowe, przeszklone. W większości posiadają nadświetla i bardzo skromną dekorację zaznaczoną profilem.

WNĘTRZE. Układ wnętrza zróżnicowany. Granicę stanowi oś pierwotnego założenia z wejściem głównym w osi. W parterze po stronie zachodniej część administracyjno-gospodarcza - układ dwutraktowy, natomiast w części zachodniej stanowiącej pomieszczenia obsługi podróżnych - jednotraktowy. W poz. I p. układ dwutraktowy z korytarzem po środku. Poddasze nieużytkowe, częściowo tylko adaptowane na mieszkania. Komunikacja między piętrami odbywa się poprzez dwie klatki schodowe - jedną w członie wschodnim, jedną w zachodnim. Schody drewniane z toczonymi tralkami i dekoracyjnie opracowanymi słupkami.

Główny hall dworca znajduje się w osi pierwotnego założenia, posiada wejście główne od frontu i wyjście na perony od strony elewacji tylnej. Część główna hallu przykryta bogatym stropem z wyeksponowaną drewnianą konstrukcją potraktowaną dekoracyjnie. Ściany tej części hallu posiadają dekorację uzyskaną w wyniku zastosowania łuków i arkad z licowanej cegły kształtówki. W górnej części hallu ściany rozczłonowane podwójnymi blendami zamkniętymi łukiem ostrym. W polu blend na zdobionym dekoracją roślinną tle umieszczone herby miast wraz z ich podpisami. Od strony wschodniej: Sztum, Kwidzyna, Tczew, Elbląg, Bydgoszcz, Gdańsk, godło Polski, Malbork, Toruń, Gdynia, Olsztyn, Grudziądz, Kościerzyna, Starogard. W części środkowej ściany wschodniej w miejscach blend, otwory

Wkładkę założył: mgr Teresa Kasperkiewicz, listopad 1994.

(imię, nazwisko, data)

Miejsce przechowywania negatywów: PSOZ Elbląg

Wzór ODZ 1978 r.

okienne. W ścianie południowej trzy okna zamknięte łukiem odcinkowym. Wszystkie ściany wieńczy profilowany gzyms. Stropy nad aneksami bocznymi, po stronie wschodniej i zachodniej, płaskie, kasetonowe, wykonane z drewna. W części wschodniej parteru jednoprzestrzenna sala, pełniąca funkcję czytelní. Przykryta płaskim stropem, założonym na ozdobnym belkowaniu, wspartym na ozdobnie wykonanych mieczach. Sala ta skomunikowana jest niedużym korytarzykiem z wyjściem na perony, z obszerną, jednoprzestrzenną salą restauracyjną, która z kolei poprzez następny korytarzyk, idąc w kierunku zachodnim skomunikowana jest jednoprzestrzenną salą, stanowiącą poczekalnię. Sala restauracyjna posiada bogaty strop kasetonowy. Wsparty na dwóch metalowych kolumnach, które posiadają plastycznie ukształtowaną, metalową, ażurową głowicę. Dołem obudowane drewnem z wieszakami na ubrania. Ściany posiadają bogato dekorowaną boazerię. Sala pełniąca funkcję poczekalni również przykryta jest bogatym, drewnianym, kasetonowym stropem. Na trzech ścianach obwodowych bogato dekorowana boazeria z elementami pełniącymi funkcję wieszaków ubraniowych.

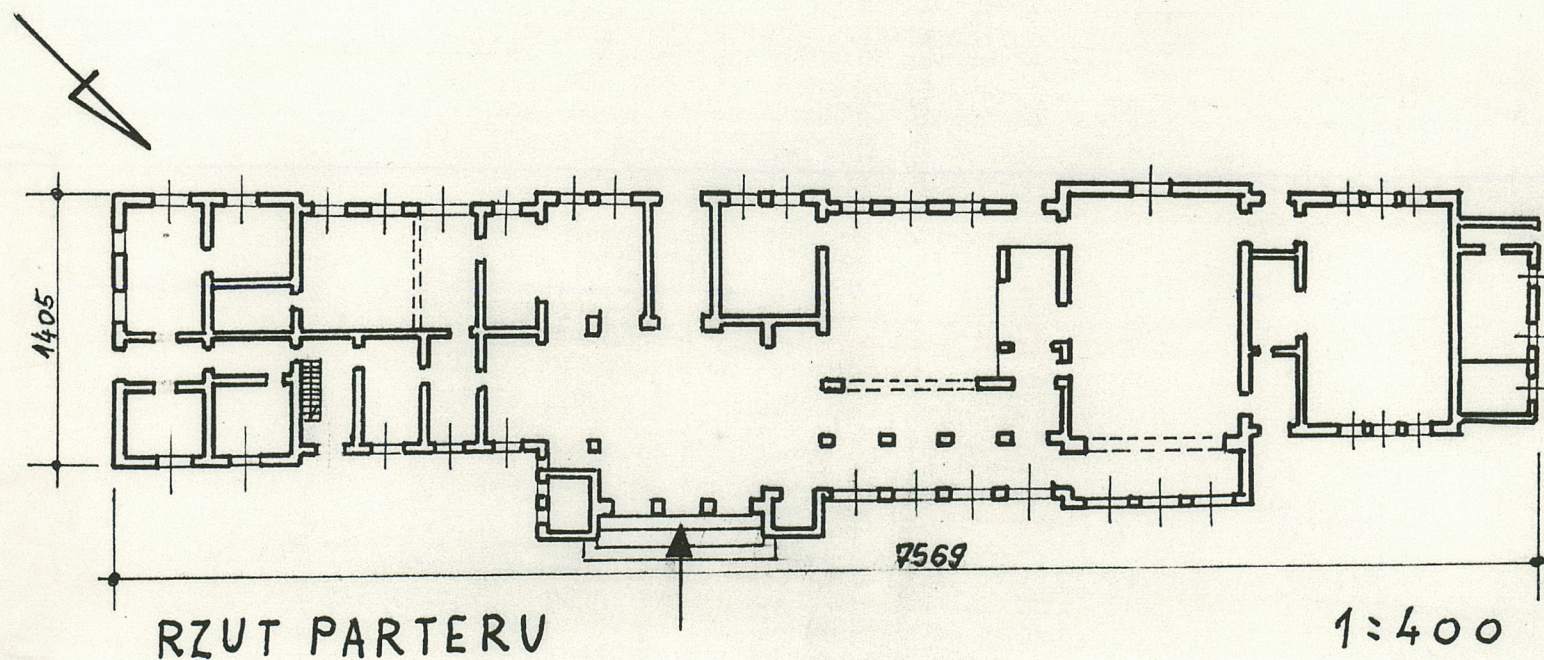
Opisane wyżej sale posiadają bogato dekorowane drzwi. Są to drzwi dwuskrzydłowe, ramowo-płycinowe, zdobione bogatym profilowaniem. Ościeża potraktowane również dekoracyjnie.

W korytarzyku łączącym obie sale /od strony peronów/ zachowane pierwotne, dekoracyjne płytki posadzkowe ułożone obwodowo w formie bordiury oraz ukośnie ułożonych, dwubarwnych kwadratów w polu wewnętrznym.

INSTALACJE. Budynek posiada instalację elektryczną, wod.-kan., teletechniczną, c.o., odgromową i przeciwdeszczową oraz wentylację grawitacyjną.

Budynek dworca od strony peronów powiązany jest z zadaszeniem peronu nr 1. Jest to pulpitowy dach wykonany w metalowej konstrukcji ze świetlikiem. Konstrukcja ta wsparta jest na szeregu żeliwnych kolumn z bogato ukształtowanymi głowicami o pełnoplastycznych, silnie ukształtowanych pękach spinanych rozetkami. Forma głowic nawiązuje do głowic w kolumnach wejścia głównego. Pokrycie dachu jak i ułożone na peronie płyty wykonane wspólnie.

1. Miejscowość	2. Obiekt (nazwa jak w karcie)	3. Zawartość wkladki (nazwa obiektu lub materiału uzupełniającego)
Malbork	Zespół dworca	Rzut przyziemia oraz plan miasta z ok. 1850 r.



Wkładkę założył: mgr Teresa Kasperkiewicz, listopad 1994.

(imię, nazwisko, data)

Miejsce przechowywania negatywów: PSOZ Elbląg

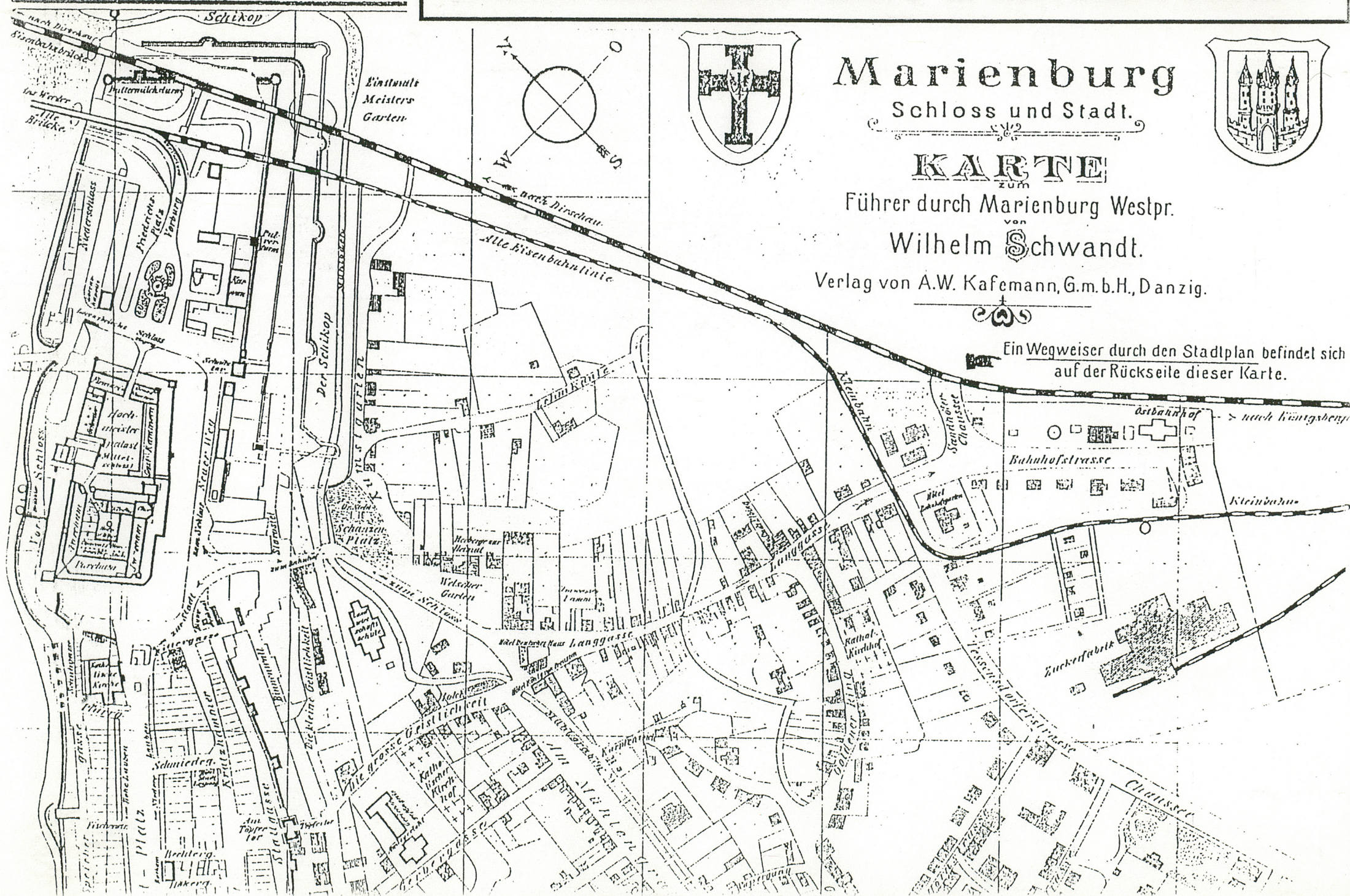
Wzór ODZ 1978 r.

A

B

C

PLAN HISTORYCZNY Z OK. 1850 ROKU



Marienburg Schloss und Stadt.

KARTE

Führer durch Marienburg Westpr.

von
Wilhelm Schwandt.

Verlag von A.W. Kafemann, G.m.b.H., Danzig.

Ein Wegweiser durch den Stadtplan befindet sich
auf der Rückseite dieser Karte.

1. Miejscowość

Malbork

2. Obiekt (nazwa jak w karcie)

Zespół dworca

3. Zawartość wkładki (nazwa obiektu lub materiału uzupełniającego)

Zdjęcia budynku stacyjnego.



1



3



2



4

Wkładkę założył: mgr Teresa Kasperkiewicz, listopad 1994.

(imię, nazwisko, data)

Miejsce przechowywania negatywów: PSOZ Elbląg



5

1. Fragment elew. front.-widok od południa.
2. Fragment elew. front.-widok od południa.
3. Pd.-wsch. część budynku stacyjnego.
4. Wejście główne w elewacji frontowej.
5. Okno w parterze elewacji frontowej.
6. Wejście główne-głowica kolumny.
7. Widok elew. tylnej i zach.
8. Kolumny wspierające konstrukcję zadaszenia peronu 1.
9. Głowica kolumny.



6



8



7



9

1. Miejscowość

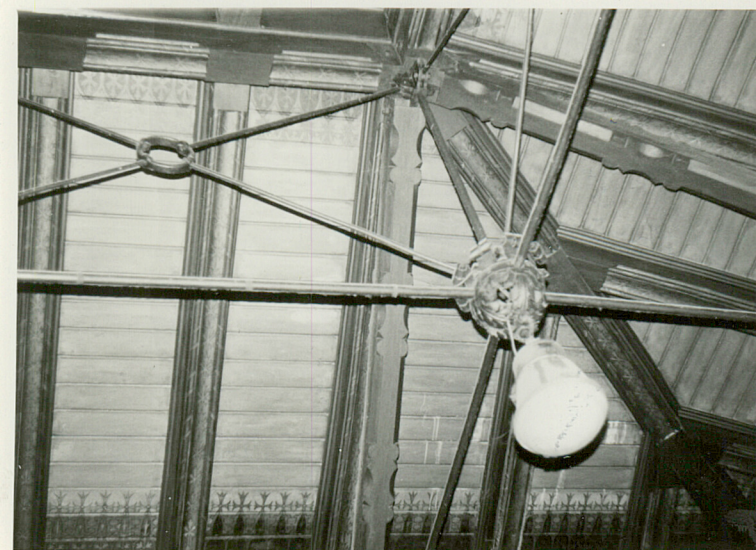
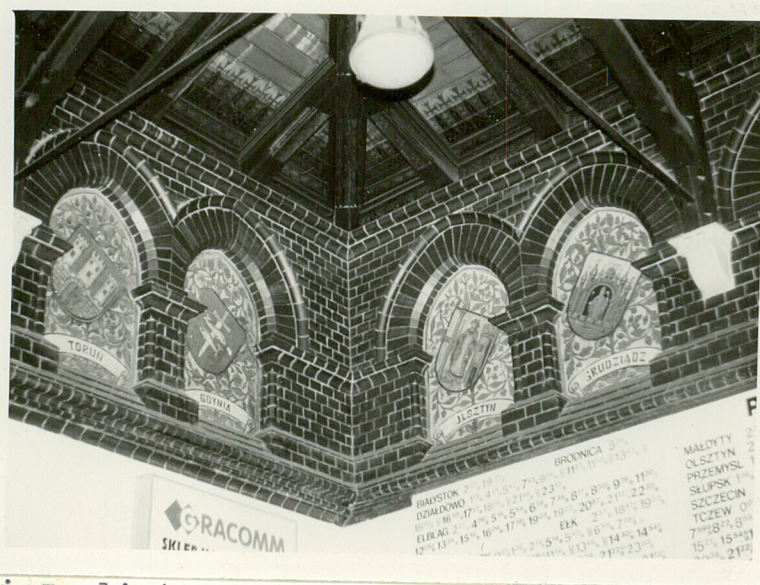
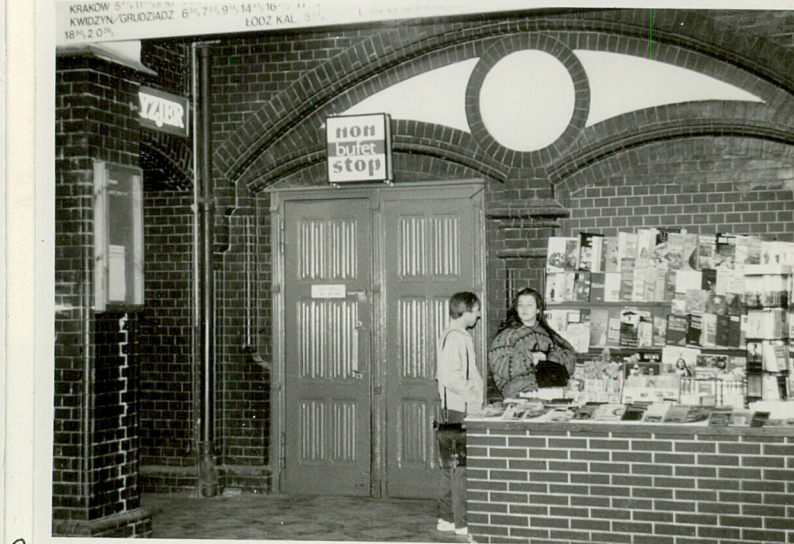
Malbork

2. Obiekt (nazwa jak w karcie)

Zespół dworca

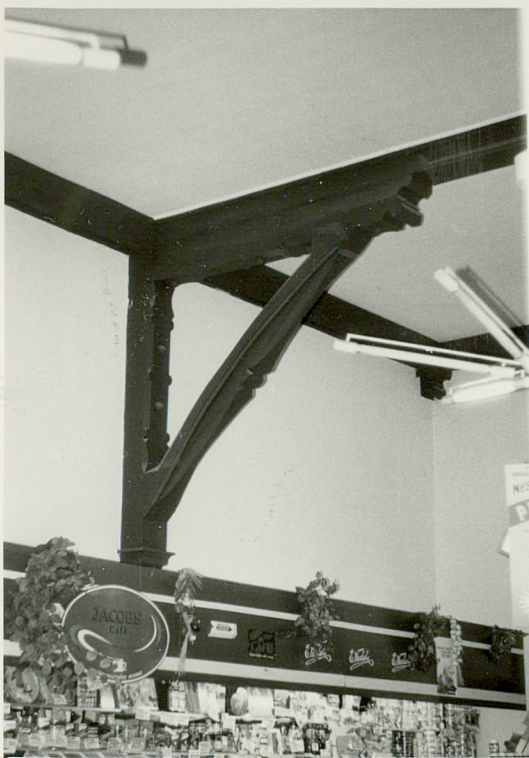
3. Zawartość wkładki (nazwa obiektu lub materiału uzupełniającego)

Zdjęcia wnętrza budynku stacyjnego.

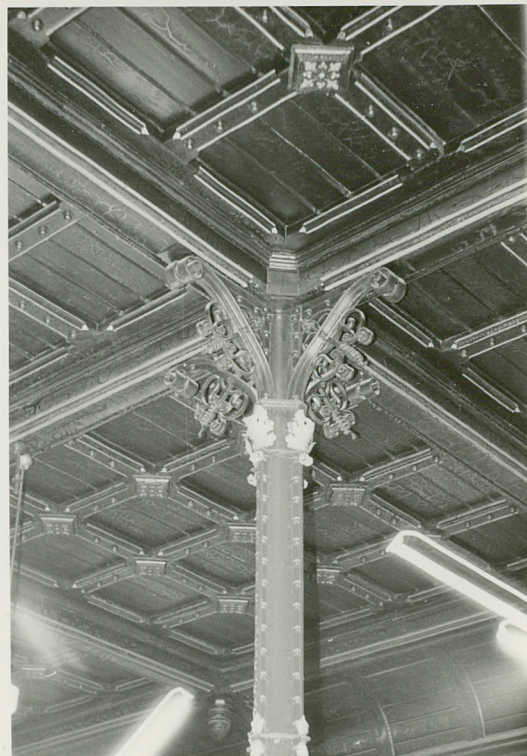


Wkładkę założył: mgr Teresa Kasperkiewicz, listopad 1994.
(imię, nazwisko, data)

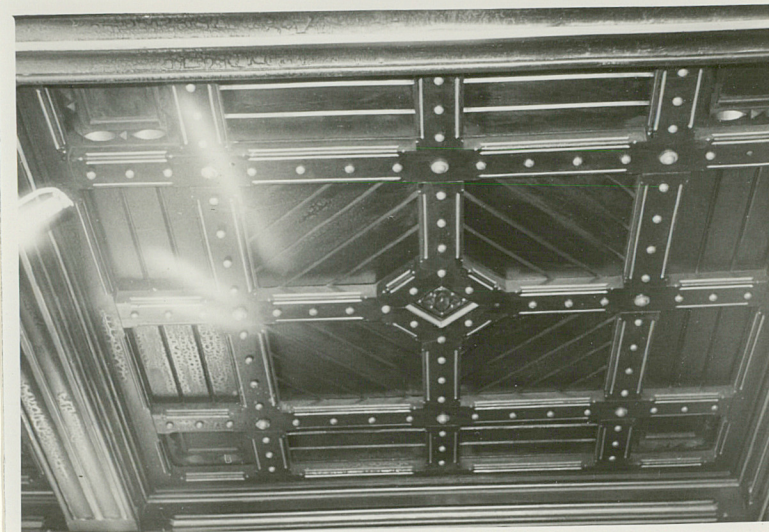
Miejsce przechowywania negatywów: PSOZ Rbbląg



6



7



8



9



10

1. Fragment hallu głównego - widok w kierunku zachodnim.
2. Fragment hallu głównego - widok w kierunku wschodnim.
3. Fragment hallu głównego - widok ściany płn.-wsch.
4. Fragment hallu głównego - narożnik wschodni.
5. Hall główny - fragment konstrukcji stropu.
6. Fragment konstrukcji stropu w sali w części wschodniej.
7. Kolumna w sali restauracyjnej.
8. Strop w sali restauracyjnej.
9. Fragment boazerii w sali restauracyjnej.
10. Drzwi w sali restauracyjnej.

1. Miejscowość

Malbork

2. Obiekt (nazwa jak w karcie)

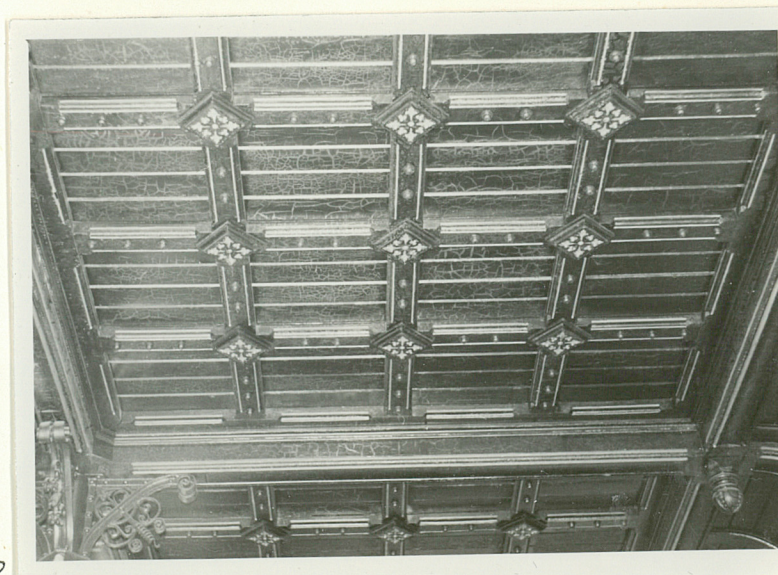
Zespół dworca

3. Zawartość wkładki (nazwa obiektu lub materiału uzupełniającego)

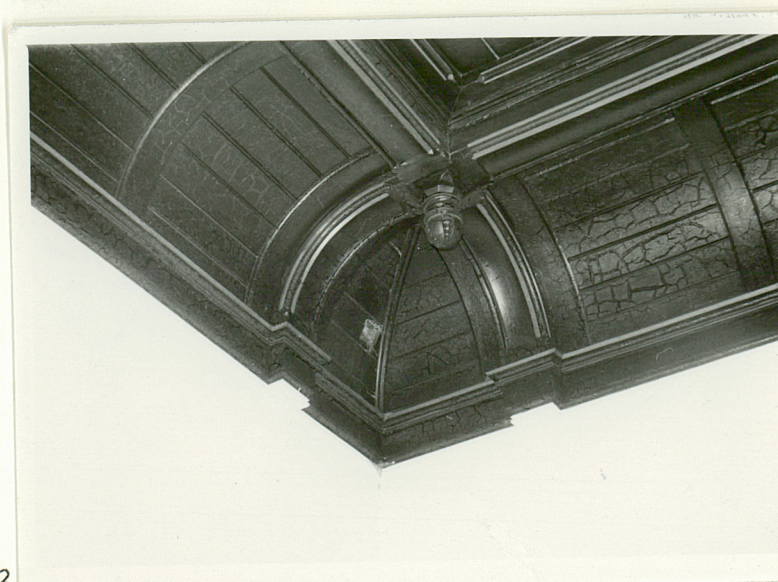
Zdjęcia wnętrza budynku stacyjnego.



1



2

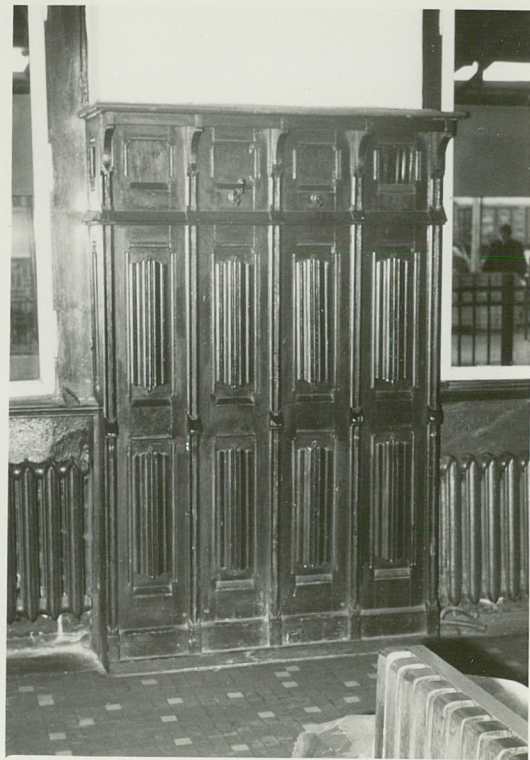


3

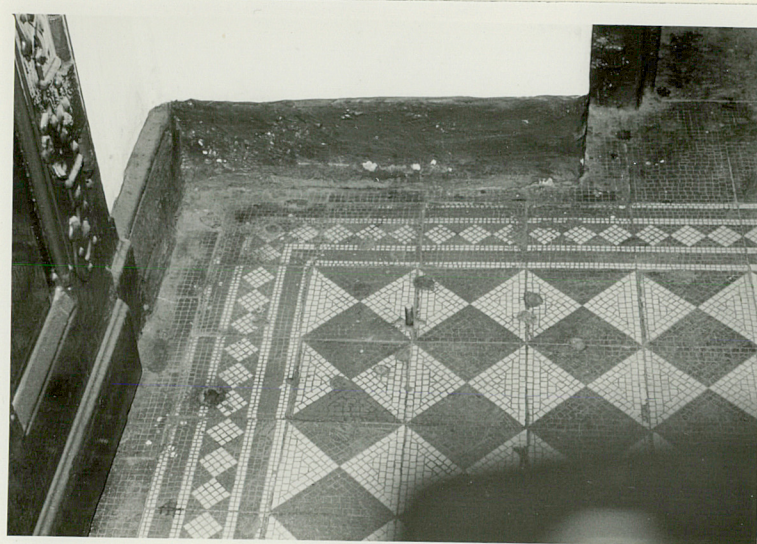
Wkładkę założył: mgr Teresa Kasperkiewicz, listopad 1994 r.

(imię, nazwisko, data)

Miejsce przechowywania negatywów: PSOZ Elbląg



4



5

1. Drzwi w sali restauracyjnej.
2. Strop w sali poczekalni.
3. Narożnik stropu w poczekalni.
4. Wieszak w poczekalni.
5. Fragment posadzki w korytarzyku od strony peronu 1.

1. Miejscowość	2. Obiekt (nazwa jak w karcie)	3. Zawartość wkładki (nazwa obiektu lub materiału uzupełniającego)
Malbork	Zespół dworca Szalet	Szalet - opis, zdjęcia, rzut przyziemia.

Budynek szaletu usytuowany jest obok budynku dworca, na zachód od niego. Wzniesiony z cegły, pierwotnie licowany, obecnie pomalowany farbą. Ściany poddasza w konstrukcji ryglowej, wypełnionej cegłą, również pomalowaną. Dach o konstrukcji drewnianej - krokwiowo-jętkowej z naczółkami, kryty dachówką esówką.

Założony na rzucie zbliżonym do litery L, z dłuższym bokiem równoległym do torów, tam też znajdują się wejścia. Bryła parterowa, przykryta dwuspadowym daszkiem z naczółkami. W narożnikach daszku iglice zwieńczone kulą.

W północnej połaci dachu komin o formach architektonicznych. Elewacja północna posiada troje otworów drzwiowych, zamkniętych odcinkowo oraz rozdzielających je wąskich otworów okiennych zamkniętych odcinkowo. Elewacja wschodnia zaznaczona wąskimi otworami okiennymi jak w elewacji północnej. Elewacja południowa dwuosiowa, z otworami okiennymi w osiach. Okna prostokątne zamknięte odcinkiem. Elewacja zachodnia posiada jedno okno, wykrojone jak w elewacji pd. Wszystkie elewacje obiega drewniany gzyms uskokowy, rozczłonowany kroksztynami i kostkami.

Powyżej gzymsu dekoracyjnie potraktowana konstrukcja ryglowa tworząca pola prostokątów, naprzemiennie podzielone krzyżującymi się przekątnymi. Pod naczółkami w każdej elewacji prostokątny otwór.

Budynek wyposażony w instalację wod.-kan., elektryczną, c.o.

Wkładkę założył: mgr Teresa Kasperkiewicz, listopad 1994.

(imię, nazwisko, data)

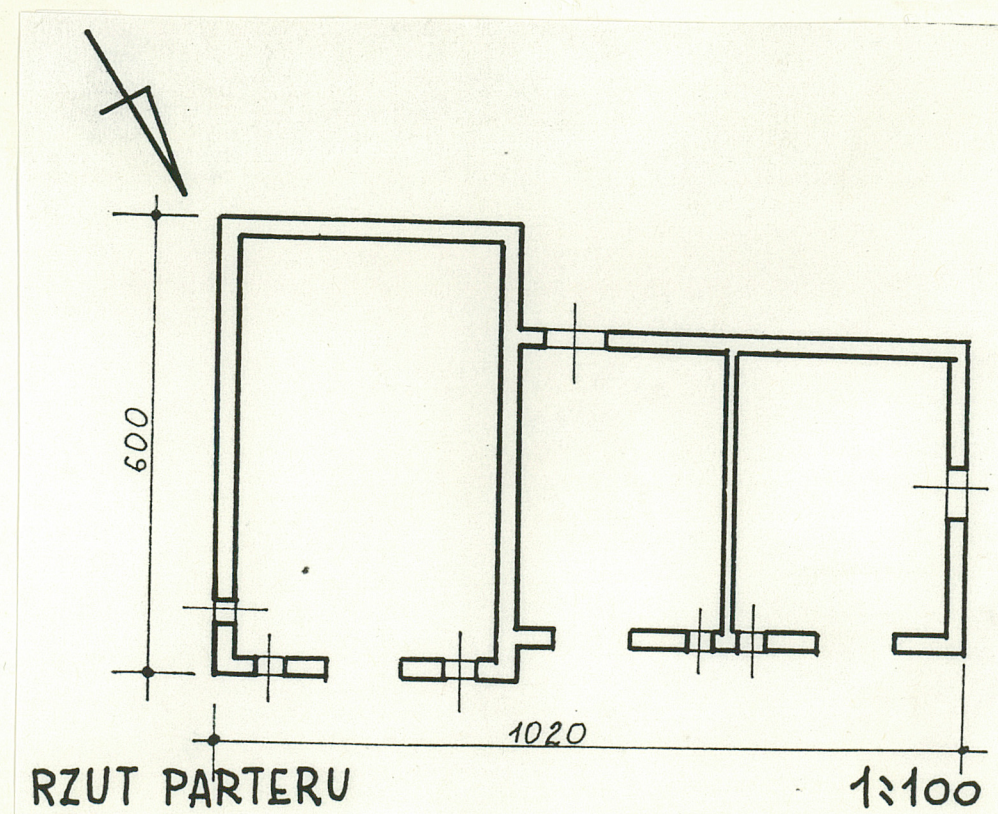
Miejsce przechowywania negatywów: PSOZ Elbląg



2

3

1. Widok elewacji północnej i fragment wschodniej.
2. Widok elewacji wschodniej.
3. Widok elewacji południowej i zachodniej.



1. Miejscowość	2. Obiekt (nazwa jak w karcie)	3. Zawartość wkładki (nazwa obiektu lub materiału uzupełniającego)
Malbork	Zespół dworca	Budynek ekspedycji - opis, zdjęcia, rzut przyziemia.

Budynek ekspedycji kolejowej znajduje się w pobliżu budynku stacyjnego, oddalony nieco w kierunku południowym. Wzniesiony z cegły, tynkowany, w poziomie strychu wykonany w konstrukcji szkieletowej wypełnionej cegłą. Poła tynkowane. Dach o konstrukcji drewnianej krokwiowo-jętkowej z naczółkami, przykryty dachówką holenderką. Budynek założony na planie prostokąta. Bryła zwarta, niepodpiwniczona, przykryta dwuspadowym dachem z naczółkami. Elewacja zachodnia 3-osiowa, w osi dwuskrzydłowe drzwi, od północy duży prostokątny otwór okienny, od południa nieduże, prostokątne okienko zamknięte odcinkiem. Elewacja wschodnia 4-osiowa. W środku otwór drzwiowy, identyczny jak w przeciwległej elewacji. Od północy dwa nieduże otwory okienne, od południa jeden otwór okienny. Wszystkie otwory nieduże, prostokątne, zamknięte odcinkowo. Do poziomu drzwi przylega stampa. Elewacje szczytowe w parterze ślepe, w poziomie poddasza dekoracyjna konstrukcja ryglowa oraz nieduże prostokątne okno. Wnętrze podzielone na dwa pomieszczenia. Poddasze nieużytkowe. Budynek posiada instalację wod.-kan., elektryczną, c.o.

Wkładkę założył: mgr Teresa Kasperkiewicz, listopad 1994.
(imię, nazwisko, data)

Miejsce przechowywania negatywów: PSOZ Elbląg



1. Widok elewacji zachodniej.
2. Widok elewacji zachodniej i południowej.

