

OŚRODEK DOKUMENTACJI
ZABYTEKÓW w WARSZAWIE

KARTA EWIDENCYJNA ZABYTEKÓW
ARCHITEKTURY I BUDOWNICTWA

A B C D E F G H I J K L M N O P R S T U V X Y Z

Nr

POMORSKIE

2224

1. Obiekt

KAPLICA KOŚCIOŁA CHRZEŚCIJAN BAPTYSTÓW

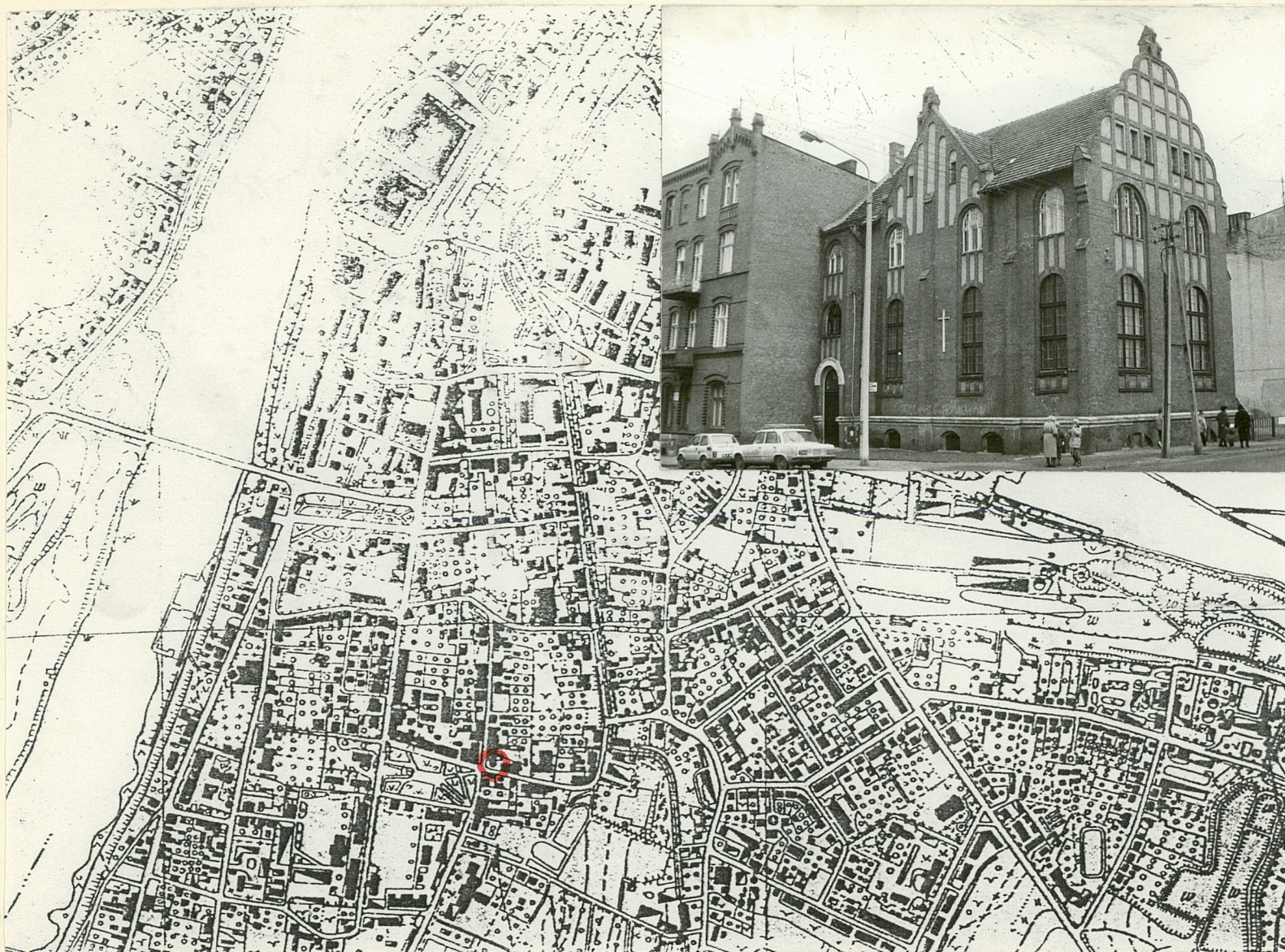
2. Czas powstania

1910 r.

3. Miejscowość

MALBORK

11. Zdjęcia, rzut, przekrój, sytuacja, orientacja



4. Adres

82 - 200 MALBORK
ul. Jagiellońska 105

nr hipoteczny

5. Przynależność administracyjna

województwo elbląskie

gmina / pow. Malbork

6. Poprzednie nazwy miejscowości

MARIENBURG

7. Przynależność administracyjna
1 VI 1975

1 województwo gdańskie

powiat Malbork

8. Właściciel i jego adres

Rada Kościoła Chrześcijan
Baptystów
ul. Waliców 25
Warszawa

9. Użytkownik i jego adres

Zbór Kościoła Chrześcijan
Baptystów
ul. Jagiellońska 105
82 - 200 Malbork

10. Rejestr zabytków

358/94
Nr

7.05.1994
data

12. Autorzy, historia obiektu, określenie stylu

Kaplica Kościoła Chrześcijan Baptystów w Malborku wzniesiona została przy ul. Jagiellońskiej wytyczonej na obszarze będącym jednym z najstarszych terenów osadniczych miasta, o metryce XVI wiecznej, a zawartym pomiędzy ulicami Mickiewicza i 17-go Marca. Początkowo luźna zabudowa tego terenu zaczęła wypełniać się od 2 poł. XIX w. co wiązało się z rozwojem dróg kołowych i budową w latach 1852-1857 linii kolejowej. Linia ta uczyniła z Malborka ważny punkt etapowy na drodze Berlin-Królewiec. 4 ćw. XIX w. to okres rozwoju gospodarczego miasta, kiedy to powstały pierwsze zakłady przemysłowe: cukrownia, fabryka cygar, tartak, gorzelnia itp.. Duże znaczenie miała zakrojona na szeroką skalę odbudowa zamku prowadzona przez Konrada Steinbrechta a następnie Bernarda Schmidta. Spowodowała ona znaczny wzrost zainteresowania Malborkiem społeczeństwa niemieckiego. Odbiciem tych wydarzeń był rozwój przestrzenny miasta silnie zaznaczony w rejonie ulic: Mickiewicza, Jagiellońskiej, 17-go Marca, Słowackiego i Żymierskiego. Powstała na tym obszarze zabudowa pochodzi z okresu 3 ćw. XIX w. - lala 20 XX w..

Pierwsi Baptysty pojawili się w Malborku już w 1858 r.. Pierwsza informacja o przeprowadzonym przez nich nabożeństwie pochodzi z 2 listopada 1862 r.. W 1870 r. mieli już własny dom modlitwy wybudowany przez prezb. Dawida Janzena. 25 marca 1900 r. ukonstytuował się w Malborku zbor liczący 58 członków. Nabożeństwa odbywały się w sali przy ówczesnej ulicy Ceglanej. Starszym zboru był

13. Opis (sytuacja, materiał i konstrukcja, rzut, bryła, elewacje, wnętrze, wyposażenie, instalacje)

Budynek zlokalizowany we wschodniej pierzei ul. Jagiellońskiej /d. Birkgasse/ przy skrzyżowaniu z ul. Grunwaldzką /d. Junkergasse/. Zbudowany na styku z budynkiem mieszkalnym nr 106-106^a, bez utrzymania linii zabudowy, w ustawieniu kalenicowym do ulicy Jagiellońskiej. Od strony ul. Grunwaldzkiej obiekt także lekko cofnięty w stosunku do linii zabudowy ulicy. Przed budynkiem od strony ul. Jagiellońskiej niewielki skwerek. Od wschodu podwórze wydzielone od ulicy metalowym ogrodzeniem z bramą wjazdową. W części północnej podwórza garaż usytuowany na granicy posesji. Teren podwórza od wschodu ograniczony sąsiednim budynkiem mieszkalnym. Pierwotnie /przed 1945 r./ budynek i podwórze wygradzało niskie metalowe ogrodzenie biegnące wzdłuż linii zabudowy ul. Jagiellońskiej i ul. Grunwaldzkiej. Od strony ul. Jagiellońskiej rosły drzewa a na chodniku przed wejściem do budynku stała stylizowana latarnia.

Materiał: Budynek murowany z cegły pełnej na zaprawie wapienno-cementowej. Elewacje ceglane z niewielkimi partiami tynkowanymi /blendy szczytów, pola blend okiennych, gzyms cokołowy/. Wnętrze tynkowane tynkiem wapiennym. Cegła maszynowa o wymiarach 24.5 x 12.0 x 6.5 cm. spoinowana spoiną prostą. Parapety okienne ceglane-cegła ułożona w rolkę. Daszki przypór oraz zadaszenia szczytkowych sterczyn flankujących szczyty a także zadaszenia czapek kominowych pokryte dachówką ceramiczną-karpiówką. Ściany zewnętrzne grubości 2 cegieł /50.0 cm./, ściany wewnętrzne grubości 1/2 cegły /12.0 cm./.

Stropy: Nad piwnicami strop betonowy na belkach stalowych, prosty. Nad kondygnacjami wyższymi stropy drewniane ze ślepym pułapem, od spodu obite deskami, deski obite trzcina i otynkowane.

Więźba dachowa: Więźba krokwiowo-płatwiowa ze stolcami /stojącymi i leżącymi/ w co 4 wiązarze. Krokwie w rozstawie co ok. 1 m.. Stółce z mieczami wspierającymi płatów. Krokwie o przekroju 16.0 x 10.0 cm.. Stolec stojący o przekroju 16.0 x 16.0 cm.. Miecze o przekroju 14.0 x 10.0 cm..

Dach: Dach dwuspadowy, z fragmentem dachu ustawionego prostopadłe w stosunku do dachu głównego od strony wschodniej i zachodniej, o znacznym kącie nachylenia połaci, pokryty dachówką ceramiczną - karpiówką - ułożoną podwójnie na łątach /bez deskowania/.

Posadzki: W piwnicach posadzki zróżnicowane: na korytarzu, w kotłowni, łazience i kuchni płytki ceramiczne, w pomieszczeniu stołówki podłoga z desek, w pomieszczeniu przy kuchni posadzka betonowa wyłożona wykładziną gumowaną, w pomieszczeniach gospodarczych posadzki betonowe. Na parterze przy drzwiach wejściowych od ulicy posadzka betonowa, na korytarzu i w kaplicy podłoga z desek, na chórze muzycznym podłoga z desek. Na II piętrze w mieszkaniu pastora podłogi z desek, w łazience posadzka ceramiczna. Na poddaszu podłoga z desek. W przybudówce oraz na tarasie przybudówki posadzki betonowe.

Schody: Przed wejściem głównym do kaplicy od strony podwórza /obecnie nie wykorzystywanym/ schody betonowe, jednobiegowe, proste z podestem oraz pełnymi murowanymi balustradami, czoła stopni osłonięte metalowym kątownikiem. Wewnątrz schody do piwnicy betonowe, jednobiegowe, proste. Schody na kondygnacje wyższe drewniane, dwubie-

14. Kubatura	15. Powierzchnia użytkowa	16. Przeznaczenie pierwotne	17. Użytkowanie obecne
Budynek zasadniczy 2657 m ³ Przybudówka 100 m ³ Ogółem 2757 m ³	Budynek zasadniczy 557 m ² Przybudówka 33 m ² Ogółem 590 m ²	Kaplica Kościoła Chrześcijan Baptystów.	Kaplica Kościoła Chrześcijan Baptystów.
18. Prace budowlane i konserwatorskie, ich przebieg i dokumentacja		19. Stan zachowania (fundamenty, ściany zewnętrzne, ściany wewnętrzne, sklepienia, stropy, konstrukcje dachowe, pokrycie dachu, wyposażenie i instalacje)	
W latach 30-tych dokonano przebudowy kaplicy przenosząc jej front na obecne miejsce. Po wojnie, w 1965 roku, dokonano wymiany instalacji elektrycznej. W 1968 roku wykonano poważne prace budowlane polegające na wzmocnieniu fundamentów obiektu oraz wykonaniu izolacji przeciwwilgociowej. W 1980 roku usunięto z chóru muzycznego zniszczone w czasie wojny organy oraz zmieniono podłogę na chórze muzycznym zmieniając jej układ schodkowy na równię pochyłą. W 1987 roku wymieniono stolarkę okienną w kaplicy dodając dodatkowe skrzydła wewnętrzne; wymieniono też stolarkę okienną w oknie nad drzwiami wejściowymi do obiektu od strony ul. Jagiellońskiej. W 1990 roku wykonano napis nad drzwiami wejściowymi do obiektu - „Kościół Chrześcijan Baptystów”.		Ogólny stan zachowania obiektu - dobry	
		<ul style="list-style-type: none">- fundamenty - stan dobry,- ściany zewnętrzne - stan dobry ;zarysowanie narożnika południowo-zachodniego obiektu wskazywało na osiadanie tej części obiektu jednakże proces ten, po wykonaniu wzmocnienia fundamentowania, został zatrzymany,- ściany zewnętrzne przybudówki - stan dobry; wymagają docieplenia,- ściany wewnętrzne - stan dobry,- stropy - stan dobry,- konstrukcja dachowa - stan dobry,- pokrycie dachu - stan ogólnie dobry; nieszczelności występują w koszach dachowych,- wyposażenie - zachowane elementy wyposażenia w stanie dobrym,- instalacje - stan dobry,	
		20. Najpilniejsze postulaty konserwatorskie	
		Usunięcie nieszczelności pokrycia dachowego. Docelowo wskazanym jest wykonanie pełnego remontu pokrycia dachowego z wprowadzeniem odeskowania zabezpieczonego dodatkowo papą. Wskazano jest docieplenie /od wewnątrz/ ścian przybudówki.	

21. Akta archiwalne (rodzaj akt, numer i miejsce przechowania)

- Missions-Blatt, Hamburg /za lata 1863, 1865, 1866, 1870, 1871, 1873, 1875/,
- Protokoll-Preussische Vereinigung, 1899,
- Bericht über 18 Versammlung des Bundes-Baptisten-Gemeinden in Deutschland, Kassel 1900,
- Protokoll der Westpreussischen Vereinigungskonferenz /za lata 1907, 1908/,
- Bericht über die Konferenz der Westpreussischen Vereinigung /za lata 1910, 1913, 1916, 1917/,
- Statistik des Bundes der Baptisten-Gemeinden in Deutschland und im Anhang die Statistik von Baptisten-Gemeinden in einigen anderen Ländern von J.G. Lehmann, Kassel / za lata 1900 - 1939/,

22. Bibliografia

- K.Górski, Dzieje Malborka, Gdańsk 1973, wyd.II,
- R.Donat, Das wachsende Werk. Ausbreitung der deutschen Baptistengemeinden durch sechzig Jahre /1849 bis 1909/ Kassel 1960,
- J.G.Lehmann, Geschichte der deutschen Baptisten, Zweiter Teil: Arbeiten, Kämpfe und Ausbreitung der Gemeinden in Deutschland und umliegenden Ländern von 1848 bis 1870, Kassel 1900,
- P.Furgała, Historia Zboru Baptystów w Malborku /w:/, "Słowo prawdy" nr 2 luty 1981 r.,

23. Źródła ikonograficzne i fotografia (rodzaj, miejsca przechowania sygnatury)

W posiadaniu Zboru Chrześcijan Baptystów w Malborku są fotografie budynku kaplicy zborowej /fot.19/ oraz członków Zboru na tle budynku kaplicy. W archiwum baptystycznym przy Seminarium Teologicznym w Hamburgu są fotografie wnętrza kaplicy zborowej /fot.23, 24 / oraz fotografie z uroczystości we wnętrzu kaplicy, na których widoczne są fragmenty pierwotnego wystroju kaplicy /fot.21, 22 /.

24. Uwagi różne

Materiały archiwalne wymienione w rubryce 21 z archiwum baptystycznego przy Seminarium Teologicznym w Hamburgu w posiadaniu Zboru Chrześcijan Baptystów w Malborku.

25. ©pracewał

tekst mgr A.Milkiewicz XII 1993 r.
imię, nazwisko, data, podpis

plany, rysunki mgr A.Milkiewicz XII 1993 r.
imię, nazwisko, data, podpis

zdjęcia fotograf. mgr A.Milkiewicz XII 1993 r.
imię, nazwisko, data, podpis

miejsce przechowania negatywów PSOZ O/Elbląg

Karta po wypełnieniu podlega ochronie na podstawie przepisów prawa autorskiego

26. Adnotacje o inspekcjach, informacje o zmianach (daty, imiona i nazwiska wypełniających)

27. Załączniki

Wkładki nr 1, 2, 3, 4, 5, 6, 7, 8

1. Miejscowość	2. Obiekt (nazwa jak w karcie)	3. Zawartość wkładki (nazwa obiektu lub materiału uzupełniającego)
Malbork ul.Jagiellońska 105	Kaplica Kościoła Chrześcijan Baptystów.	Opis

rubryka 12 c.d.

brat C.Hammerski a kaznodzieją brat W.Faltin. W roku 1909 zbór posiadał już swe kaplice w Malborku i Prabutach. W ciągu pierwszego dziesięciolecia liczba członków wzrosła z 68 do 112, liczba dzieci z 30 do 70 a nauczycieli szkoły niedzielnej z 5 do 9. Kaznodzieją zboru był brat H.Grundke. W roku 1920 chrzest przyjęło 75 osób a liczba członków wzrosła do 228. Zbór prowadził szkołę niedzielną dla dzieci w każdym okresie swojego działania. Dużym wydarzeniem w życiu zboru było rozpoczęcie w 1928 roku stałej pracy w dwóch nowych placówkach - w Dzierzgoniu i w Buchwaldzie /ob. Bukowo/. Kaznodzieją zboru był w tym czasie brat W.Bublick. W roku 1939 liczba członków wzrosła do 358. W pracach z dziećmi brało udział 20 nauczycieli. Zbór obsługiwał swych członków w 4 miejscowościach, prowadził 2 chóry mieszane i szkołę niedzielną. Kaznodzieją zboru był brat Józef Grueber z Teubingen. Po wcieleniu go do armii odpowiedzialność za zbór przejął aż do listopada 1944 r. starszy zboru K.A.Mischke. W styczniu 1945 r. zbór osiągnął liczbę 405 członków czyli najwyższą w swej dotychczasowej działalności. Po ewakuacji mieszkańców przez wojskowe władze niemieckie życie zboru ustało. Zbór wznowił działalność po wojnie. W 1946 r. zbór liczył zaledwie 16 członków nad którymi, do roku 1949, opiekę sprawował brat Wojciech Oświecimko. Z ważniejszych wydażeń w pierwszym powojennym okresie wymienić należy: powstanie Seminarium Teologicznego i charytatywną Akcję Pomocy. Pierwsze Seminarium Teologiczne pod kierownictwem rektora Alfreda Kurzawy rozpoczęło w styczniu 1946 r.. Ukończyło je w 1949 r. 16 studentów. 9 listopada 1949 roku zainaugurowano następny kurs Seminarium Teologicznego. W 1951 r. jego działalność została przerwana a jego uczestnicy rozpoczęli aktywny udział w pracy misyjnej Kościoła. We wrześniu 1946 roku rozpoczęło w Malborku charytatywną Akcję Pomocy Światowego Związku Baptystów. W 1958 r. obchodzono uroczystości 100-lecie baptystów w Polsce. Dużym wydarzeniem w życiu zboru był jubileusz 80-lecia obchodzony w dniach 6-7 września 1980 roku. Podobna uroczystość z okazji 90-lecia powstania zboru w Malborku odbyła się w dniach 23-24 czerwca 1990 roku. Otwarcia dokonał pastor Jerzy Bera i on też wygłosił kazanie okolicznościowe. W uroczystości wzięli udział goście zagraniczni, burmistrz miasta oraz ks.dziekan Jan Żołnierkiewicz. Całość uświetniły występy chóru żeńskiego z LO w Malborku i chóru młodzieżowego z Nutingen. Pierwszy dzień uroczystości miał miejsce w sali koncertowej Muzeum Zamkowego a drugi w kościele Baptystów. 27 stycznia 1991 roku po raz pierwszy po wojnie odbyło się w Kościele Chrześcijan Baptystów w Malborku uroczyste nabożeństwo ekumeniczne z udziałem reprezentantów Kościołów: Rzymsko-Katolickiego z Malborka, Kościoła Zborów Chrystusowych z Trójmiasta, Kościoła Adwentystów Dnia Siódmego z Gdyni. Nabożeństwo prowadził kaznodzieja zboru prezb.Jerzy Bera, kazanie wygłosił ks.dziekan Jan Żołnierkiewicz. W styczniu 1992 r. odbyło się kolejne spotkanie ekumeniczne w kościele rzymsko-katolickim p.w. MBNP w Malborku. Nabożeństwo prowadził ks. dziekan Jan Żołnierkiewicz a kazanie wygłosił pastor Jerzy Bera. Kościół Baptystów w Malborku liczy obecnie 78 członków przyjętych przez chrzest w wieku dorosłym. Istnieje przy nim Koło Młodzieży, Koło Niewiast i Szkoła Niedzielna, w której prowadzi się nauczanie w trzech grupach wiekowych. Razem z dziećmi, młodzieżą i sympatykami Kościół liczy 130 osób. Podobnie jak poprzednio, chociaż na znacznie mniejszą skalę, Kościół Chrześcijan Baptystów w Malborku prowadzi pomoc charytatywną pod hasłem "Pomóżmy przetrwać". Polega ona na przygotowywaniu i wydawaniu w każdą sobotę obiadów dla

Wkładkę założył: mgr A.Milkiewicz XII 1993 r.
(imię, nazwisko, data)

Miejsce przechowywania negatywów: PSOZ O/Elbląg

verte

Wzór ODZ 1978 r.

najbardziej potrzebujących. Pomoc ta wynika z naczelnego zadania Kościoła niesienia pomocy najbardziej potrzebującym.

Przejmując w użytkowanie obecną kaplicę członkowie zboru doczekali się własnego baptysterium służącego do ceremonii chrztu a także własnego cmentarza grzebalnego przy obecnej ulicy 500-lecia, naprzeciw Commonwealth War Cemetery. Ostatni pochówek na nim odbył się w roku 1954. Ostatnią osobą, która spoczęła na tym cmentarzu był mieszkaniec Malborka Antoni Orzechowski urodzony w 1878 roku. W 1961 roku cmentarz został zamknięty a następnie zlikwidowany.

Kaplica Kościoła Chrześcijan Baptystów w Malborku zbudowana została w 1910 roku. Jej poświęcenie nastąpiło 16 października tego roku. Przekazanie w użytkowanie kaplicy miało nastąpić w 1912 roku. Wzniesiono ją w stylu historyzującym odwołującym się do form gotyckich, mocno rozpowszechnionym w Malborku od lat 60 XIX wieku, z elementami historyzującego modernizmu. Budowniczym kaplicy był mistrz budowlany Rudolf Rutkowski. Autor projektu nieznany.

rubryka 13 c.d.

gowe, powrotne, policzkowe z podstopniem, z deskowymi tralkami i profilowanymi poręczami oraz słupkami czołowymi. Schody do baptysterium betonowe, obłożone płytkami ceramicznymi, podwójne, jednobiegowe, proste. Schody do łazienki za baptysterium drewniane, jednobiegowe, proste.

Okna: W obiekcie występują różnorodne typy okien. Okna piwnic od strony ul. Jagiellońskiej oraz od podwórza - okno pierwsze od ulicy - skrzynkowe, ze słupkiem, podwójne, dwuskrzydłowe, skrzydła otwierane do wewnątrz, skrzydła zewnętrzne 4-polowe, skrzydła wewnętrzne/dodatkowe/ 1-polowe. Okno od strony podwórza - ostatnie od ulicy - krosnowe, pojedyncze, dwudzielne, dwuskrzydłowe, skrzydła 2-polowe otwierane do wewnątrz. Okna od strony ul. Grunwaldzkiej zamurowane; pozo-
stawiona jedna skrajna część trójdzielnego otworu okiennego od strony podwórza, w której okno krosnowe, pojedyncze, jednodzielne, jednoskrzydłowe, skrzydło 1-polowe otwierane do wewnątrz. Okna kaplicy skrzynkowe z dwoma śłemeniami, dwudzielne, sześcioskrzydłowe, skrzydła dolne i środkowe 9-polowe, skrzydła górne 6-polowe/otwór okienny zamknięty łukiem pełnym/; okna kaplicy nowe powtarzające konstrukcję okien oryginalnych, lecz z odmiennym podziałem szczeblinowym skrzydeł - skrzydła dolne były pierwotnie 12-polowe, natomiast skrzydła górne 11-polowe; od środka dołożone dodatkowe 1-polowe skrzydła z listwą przymykową. Okna II piętra w mieszkaniu pastora od strony wschodniej i zachodniej skrzynkowe z dwoma słupkami i śłemeniami - śłemię w części środkowej założone wyżej niż w partiach bocznych okna, podwójne, trójdzielne, sześcioskrzydłowe, skrzydła dolne 1-polowe, skrzydła górne skrajne 5-polowe, środkowe 9-polowe, śłemię i słupki profilowane, w części okien wymienionych na wzór okien oryginalnych profilowanie śłemenia i słupków uproszczone. Okna w mieszkaniu pastora w ścianie południowej złożone z trzech odrębnych okien osadzonych w trójdzielnym otworze okiennym podzielonym pionowo ceglanyimi filarkami, skrzynkowe ze śłemeniem, jednodzielne, dwuskrzydłowe, skrzydła dolne 1-polowe, skrzydła górne w oknach skrajnych 8-polowe, z dwiema b. małymi kwaterami co wynika z kształtu okna, w oknie środkowym 9-polowe. Okno łazienki mieszkania pastora skrzynkowe ze śłemeniem, jednodzielne, dwuskrzydłowe, skrzydła 1-polowe otwierane do środka. Okno nad wejściem do budynku od strony ul. Jagiellońskiej na poziomie I piętra analogiczne jak okna w mieszkaniu pastora, nowe powtarzające konstrukcję okna oryginalnego, lecz bez powtórzenia szczeblinowego podziału skrzydeł górnych - wszystkie skrzydła 1-polowe. Okienka poddasza w szczycie zachodnim krosnowe, pojedyncze, jednodzielne, jednoskrzydłowe, skrzydła 2-polowe. Analogiczne okienka w szczycie wschodnim. Okna w szczycie południowym o konstrukcji j.w., lecz o skrzydłach 8-polowych. Okragłe okienko w elewacji wschodniej /nad tarasem/ krosnowe, pojedyncze, jednoskrzydłowe, 4-polowe; ruchome, mocowane na zamknięcia bez zawiasów. Okna przybudówki: okno nad drzwiami krosnowe ze słupkiem, dwudzielne, dwuskrzydłowe, skrzydła 2-polowe. Okna w sanitariatach o konstrukcji i podziale jak okno w łazience mieszkania pastora.

Drzwi: Główne drzwi wejściowe do budynku od strony ul. Jagielly jednoskrzydłowe, z naswietlem, otwierane na zewnątrz, płycinowo-ramowe /20 płycin/-w górnej części skrzydła dwa rzędy 3 prostokątnych płycin, pod nimi 2 płyciny w formie

1. Miejscowość	2. Obiekt (nazwa jak w karcie)	3. Zawartość wkładki (nazwa obiektu lub materiału uzupełniającego)
Malbork ul. Jagiellońska 105	Kaplica Kościoła Chrześcijań Baptystów	Opis

rubryka 13 c.d.

mocno wydłużonych prostokątów stojących, w dolnym rzędzie 2 płyciny w formie kwadratu; naświetle oddzielone od drzwi profilowanym nadprożem, 12 połowe o urozmaiconym, lecz symetrycznym podziale; drzwi wraz z naświetlem nowe. Drzwi wejściowe do kaplicy od podwórza dwuskrzydłowe, skrzydła o różnej szerokości otwierane na zewnątrz, z naświetlem, skrzydła płycinowo-ramowe w górnej części przeszklone, przeszklenie skrzydła szerszego 6-połowe, o podziale symetrycznym, przeszklenie skrzydła węższego 3-połowe będące odpowiednikiem jednej części przeszklenia skrzydła szerszego, płyciny pod przeszkleniem w formie prostokątów stojących - w skrzydle szerszym 2, w skrzydle węższym 1, pod nimi w osiach rząd mniejszych płycin o zaokrąglonych w dolnej części bokach; naświetle oddzielone od skrzydeł profilowanym nadprożem, 14-połowe - 7 górnych pół naświetla w formie prostokątów stojących zamkniętych łukiem, 7 dolnych pół w formie kwadratu drzwi oryginalne. Drzwi wejściowe do przybudówki jednoskrzydłowe z naświetlem, klepkowe, otwierane na zewnątrz, naświetle zamknięte łukiem odcinkowym z pionowym podziałem szczeblinowym, 4-połowe. Drzwi wiatrołapu wahadłowe, dwuskrzydłowe z naświetlem, skrzydła płycinowo-ramowe w górnej części przeszklone w dolnej części z płycinami, przeszklenie z podziałem szczeblinowym 11-połowe - 4 pola wrzędzie górnym i dolnym kwadratowe, 3 pola środkowe prostokątne, płyciny /po dwie w każdym skrzydle/ w formie prostokątów stojących, proste; naświetle całkowicie przeszklone z symetrycznym podziałem szczeblinowym, 6-połowe. Drzwi do kaplicy dwuskrzydłowe, płycinowo-ramowe, w każdym skrzydle 3 płyciny, płycina górna i dolna kwadratowa, płycina środkowa prostokątna, drzwi w profilowanej opasce drzwiowej. Drzwi w mieszkaniu pastora oraz drzwi do biblioteki na I piętrze jednoskrzydłowe, płycinowo-ramowe, 2 płyciny górne w formie prostokątów stojących, 2 płyciny dolne w formie wydłużonych prostokątów stojących; część drzwi w mieszkaniu pastora posiada w górnej części zamiast płycin przeszklenie; wszystkie drzwi w profilowanych opaskach drzwiowych. Drzwi do sanitariatów w przybudówce jednoskrzydłowe, płycinowo-ramowe, analogiczne jak drzwi w mieszkaniu pastora, lecz o mniejszych wymiarach. Drzwi wyjściowe na taras przybudówki jednoskrzydłowe z naświetlem, płycinowo-ramowe, w górnej części przeszklone, w części dolnej płyciny, przeszklenie 6-połowe, pola kwadratowe, 2 płyciny dolne w formie prostokątów stojących; naświetle w formie ruchomego skrzydła wstawianego w ramę i mocowanego na zamknięcia /bez zawiasów/, 1-połowe. Drzwi w sanitariatach w przybudówce oraz drzwi w piwnicy jednoskrzydłowe, płytowe, nowe.

Plan: Budynek wzniesiony na planie zbliżonym do prostokąta /w części północnej ściana szczytowa nie biegnie prostopadle do ścian wzdłużnych, lecz układa się ukośnie do linii ściany starszego budynku mieszkalnego wzniesionego po stronie północnej/ o wymiarach 17.2 x 10.8 m., od strony wschodniej w części północnej aneks przybudówki mieszczącej komunikację i sanitariaty założonej na rzucie kwadratu o wymiarach 4.1 x 4.1 m., 1 1/2 traktowy w układzie poprzecznym, na poziomie II piętra mieszkanie 2 1/2 traktowe w układzie podłużnym.

Bryła: Budynek, z wyjątkiem przybudówki, podpiwniczony, na wyraźnie zaznaczonym cokole wyodrębnionym masywnym gzymsem cokołowym, 2 kondygnacyjny, od frontu /zachodu/ i zaplecza /wschodu/ bryła budynku urozmaicona trójkątnymi szczytami w środkowej części elewacji, całość wieńczy wysoki dach kryty ceramicznie z prostopadłymi aneksami dachów dochodzącymi do szczytów przy elewacjach bocznych, nad bryłą dachu trzony kominowe zwieńczone dwuspadowymi daszkami, od wschodu bryła budynku rozbudowana o piętrową przybudówkę z tarasem, na całym rzucie przybudówki, ograniczonym murem balustradami.

Wkładkę założył: mgr A. Milkiewicz XII 1993 r.

(imię, nazwisko, data)

Miejsce przechowywania negatywów: PSOZ O/Elbląg

verte

Wzór ODZ 1978 r.

Elewacje: Elewacje ceglane, murowane pod spoinę, w krzyżkowym układzie cegieł. We wszystkich elewacjach partia piwnic oddzielona od kondygnacji nadziemnych prostym, masywnym, tynkowanym gzymsem cokołowym. Elewacja frontowa /zachodnia/ 4-osiowa, rozczłonowana wertykalnie trzema wysokimi biegnącymi przez dwie kondygnacje, zamkniętymi łukiem pełnym, niszami okiennymi, którym w osi skrajnej północnej odpowiada wyraźnie zarysowany ryzalit głównych drzwi wejściowych; między 1 i 2 oraz 2 i 3 niszą okienną od południa równie wysokie, jednouskokowe przypory; skrajne boki środkowych nisz okiennych wyznaczają podstawę trójkątnego szczytu wyniesionego ponad płaszczyznę elewacji, w osi skrajnej /północnej/ główne drzwi wejściowe, nad nimi, w łuku zamykającym otwór drzwiowy napis: "Kościół Chrześcijan Baptystów", powyżej na poziomie I i II piętra otwory okienne, w osiach 2, 3 i 4 od północy otwory okienne - w partii piwnic w kształcie zbliżonym do kwadratu zamknięte łukiem odcinkowym, w partii nadziemnej w dolnej części w formie wydłużonego prostokąta stojącego natomiast w poziomie II piętra w formie prostokąta, wszystkie otwory okienne zamknięte łukiem pełnym, pod każdym oknem tynkowane blendy - pod oknami kaplicy w formie kwadratów, pod pozostałymi oknami w formie prostokątów stojących; trójkątny szczyt rozbudowany w środkowej części elewacji ujmują u podstawy dwie zredukowane sterczyny zwieńczone dwuspadowymi daszkami w układzie kalenicowym, których forma odpowiada dwustopniowemu zwieńczeniu szczytu nakrytemu w części dolnej daszkami kalenicowymi a w części górnej daszkiem w ustawieniu szczytowym, pole szczytu rozczłonowane 9 blendami zamkniętymi łukiem pełnym, blenda środkowa krótsza od pozostałych, przysłonięta górną częścią przypory, w 3 i 7 blendzie od północy małe, wysmukłe, prostokątne okienka poddasza. Elewacja szczytowa /południowa/ 2-osiowa, zwieńczona trójkątnym szczytem, w partii centralnej rozczłonowana dwiema wysokimi, podobnie jak w elewacji zachodniej, niszami okiennymi, w których otwory okienne analogiczne jak w elewacji zachodniej z tym, że otwory okienne II kondygnacji, podobnie jak otwory okienne piwnic, podzielone na trzy części ceglanymi słupkami, forma i wielkość otworów okiennych oraz blend pod oknami analogiczna jak w elewacji zachodniej; szczyt flankowany u podstawy dwiema zredukowanymi sterczynkami nakrytymi daszkami dwuspadowymi w układzie kalenicowym będącymi zarazem zwieńczeniem przypór narożnych elewacji zachodniej i wschodniej, zwieńczenie szczytu analogiczne jak w elewacji zachodniej, szczyt 4-stopniowy ujęty po bokach 5 łagodnymi ćwierćkolistymi spływami wykształconymi w poziomie każdego ze stopni z tym, że podstawa szczytu znacznie wyższa od pozostałych posiada po dwa spływy, płaszczyzna szczytu podzielona ceglana kratownicą, której pasy poziome wyznaczają stopnie szczytu a pasy pionowe dzielą stopnie szczytu na prostokątne pola /blendy/, których w stopniu pierwszym będącym podstawą szczytu 11, przy czym pola skrajne podwójne usytuowane jedno nad drugim, w stopniu drugim 7, w stopniu trzecim 5 a w stopniu czwartym 3, w podstawie szczytu cztery prostokątne otwory okienne w formie wydłużonych prostokątów stojących i dwie analogiczne blendy po bokach okien osadzone symetrycznie z pozostawieniem wolnego pola środkowego i pół skrajnych. Elewacja tylna /wschodnia/ 4-osiowa, ukształtowana podobnie jak elewacja zachodnia z tym, że w osi skrajnej północnej usytuowana jest piętrowa przybudówka z dodatkowym wejściem do obiektu mieszcząca sanitariaty i komunikację, w osi skrajnej południowej natomiast drzwi wejściowe do kaplicy z rozbudowanymi schodami wejściowymi, nad nimi okrągła blenda wykształcona na wysokości odpowiadającej zwieńczeniu okien kaplicy, okno powyżej i blendy pod nim powtarzają rozwiązanie jak w elewacji zachodniej; schody wejściowe do kaplicy ujęte po bokach ceglanymi, pełnymi balustradami rozczłonowanymi od zewnątrz tynkowanymi blendami, z których trzy w części balustrady przy podeście a cztery w części balustrady przy biegu schodów, od wewnątrz balustrady tynkowane, góra balustrady zakończona betonową, dwuspadową czapką, w osi skrajnej północnej, na wysokości tarasu przybudówki, drzwi wejściowe na taras zwieńczone łukiem odcinkowym, nad nimi okrągłe okno doświetlające klatkę schodową w partii poddasza. Elewacje przybudówki. Elewacja wejściowa /południowa/ 3-osiowa z ryzalitem wejściowym w osi skrajnej zachodniej, zwieńczona ceglanym murem-balustradą tarasu wieńczącego przybudówkę, w osi skrajnej zachodniej otwór drzwi wejściowych nad nim okno w kształcie zbliżonym do kwadratu, w osi środkowej i skrajnej wschodniej wąskie, wysokie okna, wszystkie otwory zamknięte łukiem odcinkowym; mur-balustrada tarasu wydzielony prostym 2-uskokowym ceglanym gzymsem rozbudowanym na narożnikach, płaszczyzna muru rozczłonowana tynkowanymi blendami w formie prostokątów stojących, których w partii ryzalitu 3 a w pozostałej części 4. Elewacja boczna /wschodnia/ pełna, ślepa, w dolnej części przysłonięta budynkiem garażowym, mur balustrady tarasu rozczłonowany analogicznie jak w elewacji południowej blendami. Elewacja tylna /północna/ pełna, ślepa podobnie jak nie zabudowany fragment elewacji północnej zasadniczej bryły budynku.

1. Miejscowość Malbork ul. Jagiellońska 105	2. Obiekt (nazwa jak w karcie) Kaplica Kościoła Chrześcijan Baptystów	3. Zawartość wkładki (nazwa obiektu lub materiału uzupełniającego) Opis, plan sytuacyjny
---	---	---

rubryka 13 c.d.

Wnętrze: Zaprojektowane dla konkretnego użytkownika zachowało pierwotny układ i charakter. Obiekt posiada wyraźnie wydzieloną część komunikacyjną i użytkową. W piwnicach mieści się stołówka wraz z zapleczem kuchennym, na parterze zlokalizowana jest kaplica o jednoprzestrzennym wnętrzu wysokości 2 kondygnacji z niezależnym wejściem; w niej na wysokości I piętra chór muzyczny. Na III piętrze, nad kaplicą, mieści się mieszkanie pastora. Poddasze gospodarcze. Funkcję obiektu uzupełnia przybudówka od strony podwórza mieszcząca dodatkowe wejście do obiektu oraz ogólnodostępne sanitariaty.

Wyposażenie: Obiekt zachował w znacznym stopniu pierwotne wyposażenie: zachowała się w dużym stopniu oryginalna stolarka okienna, drzwi wejściowe zewnętrzne do kaplicy, schody wewnętrzne z balustradami i poręczami, stolarka drzwiowa wewnętrzna; w kaplicy zachował się chór muzyczny. Z wyposażenia kaplicy nie dotrwały do naszych czasów organy z prospektem organowym, balustrada wydzielająca część ołtarzową, ambona oraz oryginalne ławki.

Instalacje:

Obiekt wyposażony jest w następujące instalacje:

- wodną,
- kanalizacyjną,
- elektryczną,
- gazową,
- centralnego ogrzewania - ogrzewanie gazowe,
- telefoniczną,
- wentylacyjną,

Spis fotografii:

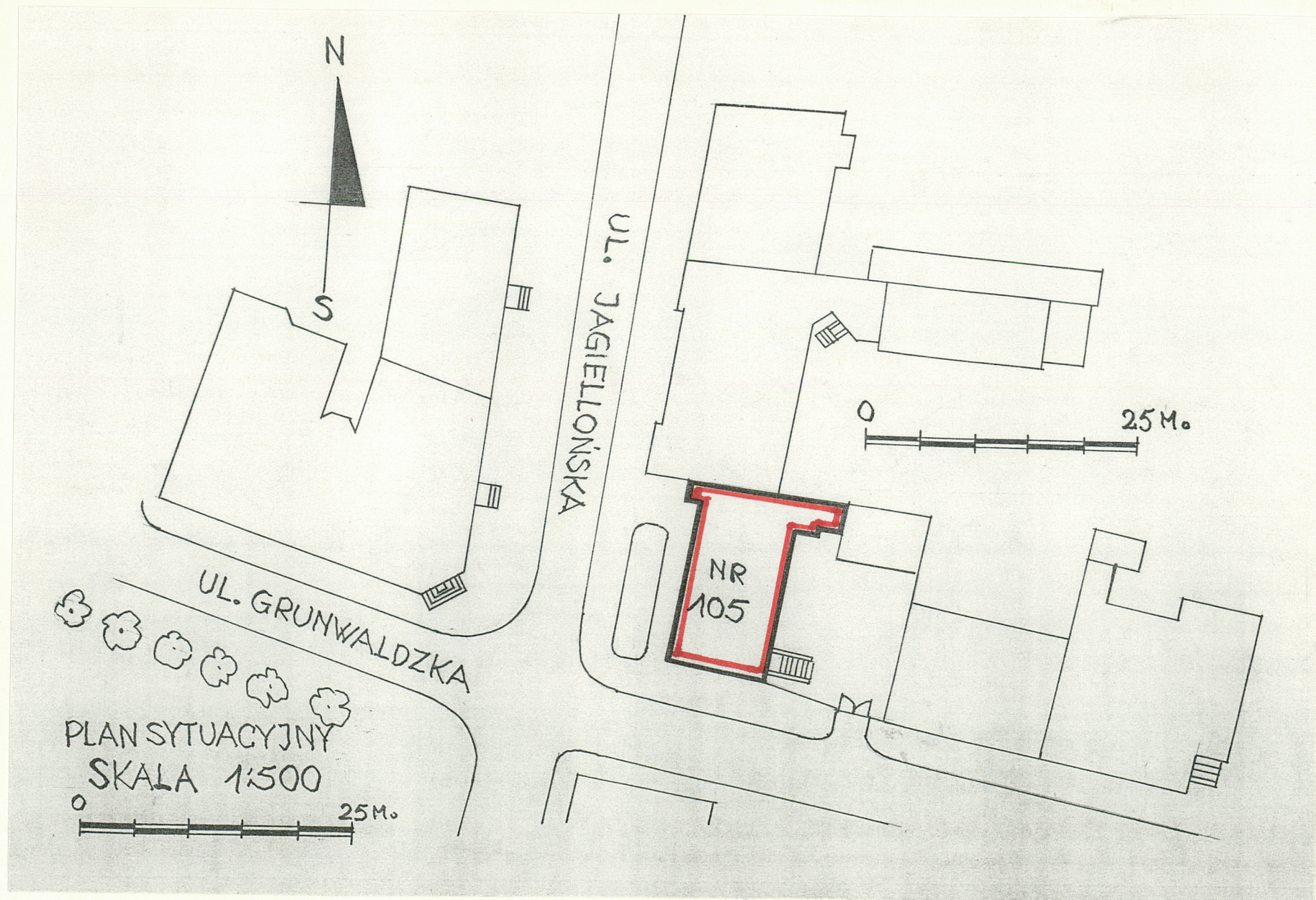
- 1 - widok ogólny z pld.-zach.,
- 2 - widok ogólny z pld.-wsch.,
- 3 - przybudówka - widok z południa,
- 4 - ryzalit wejściowy w elewacji zachodniej,
- 5 - drzwi wejściowe do kaplicy w elewacji wschodniej,
- 6 - okno kaplicy,
- 7 - okno w mieszkaniu pastora na II piętrze w elewacji wschodniej,
- 8 - okno w mieszkaniu pastora na II piętrze w elewacji pld.,
- 9 - okna w szczycie południowym,
- 10 - schody wewnętrzne,
- 11 - schody wewnętrzne,
- 12 - drzwi wiatrołapu,
- 13 - drzwi wewnętrzne do kaplicy,

- 14 - drzwi wewnętrzne,
- 15 - drzwi wyjściowe na taras przybudówki,
- 16 - chór muzyczny w kaplicy,
- 17 - więźba dachowa - fragment,
- 18 - więźba dachowa - fragment,
- 19 - widok ogólny od strony zachodniej, stan sprzed 1945 r. xerokopia,
- 20 - widok ogólny od strony pld.-zach., stan sprzed 1945 r. xerokopia,
- 21 - wnętrze kaplicy - fragment ambony i balustrady wydzielającej część ołtarzową, xerokopia,
- 22 - wnętrze kaplicy - fragment ambony, xerokopia,
- 23 - wnętrze kaplicy - część ołtarzowa, stan sprzed 1945 r. xerokopia,
- 24 - wnętrze kaplicy - widok na chór muzyczny, stan sprzed 1945 r. xerokopia

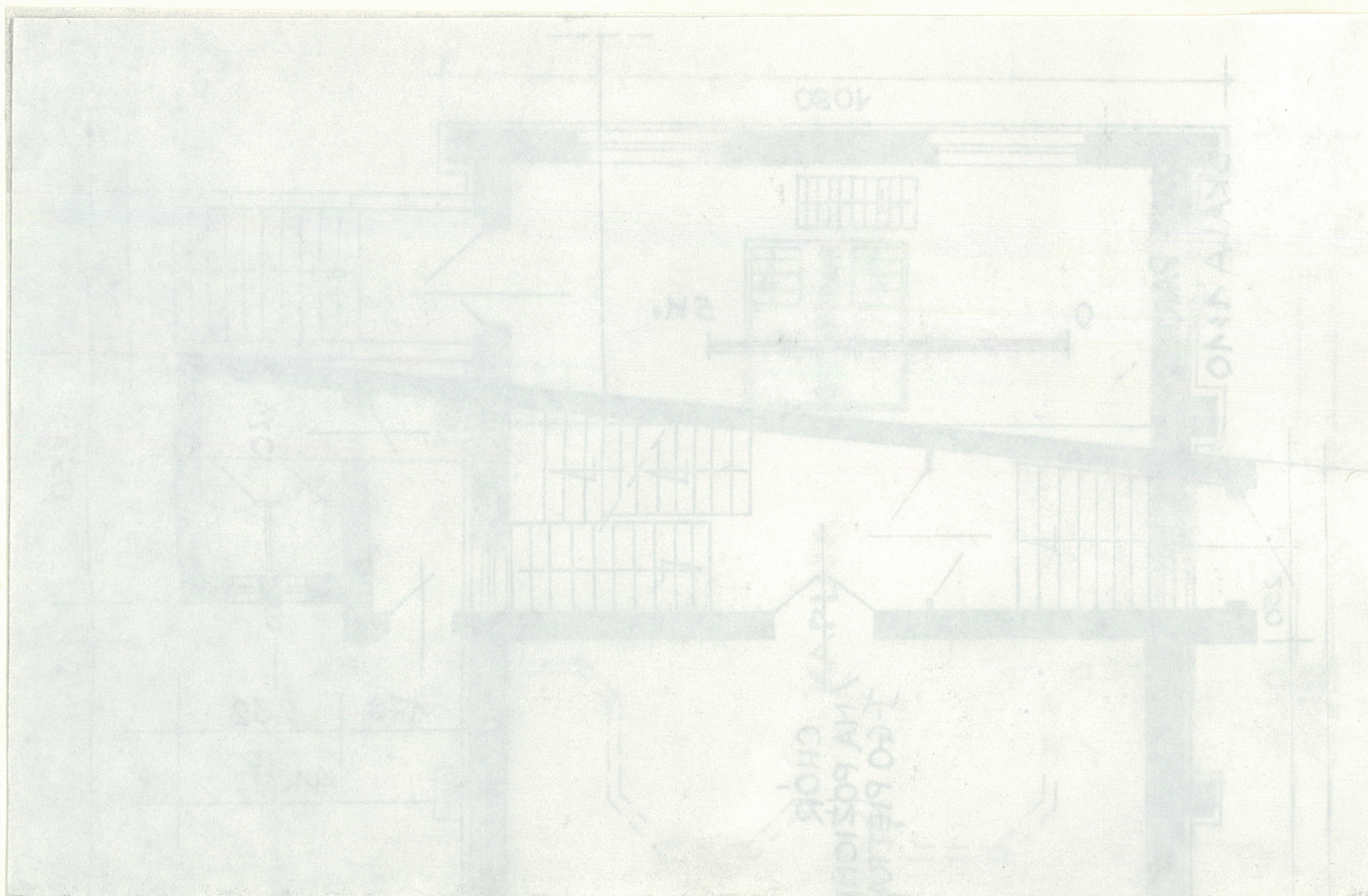
Wkładkę założył: mgr A. Milkiewicz XII 1993 r.
(imię, nazwisko, data)

Miejsce przechowywania negatywów: PSOZ O/Elbląg

verte stan sprzed 1945 r. xerokopia Wzór ODZ 1978 r.



1. Miejscowość	2. Obiekt (nazwa jak w karcie)	3. Zawartość wkładki (nazwa obiektu lub materiału uzupełniającego)
Malbork ul. Jagiellońska 105	Kaplica Kościoła Chrześcijan Baptystów	rzut parteru, rzut II piętra



Wkładkę założył: mgr A. Milkiewicz XII 1993 r.
(imię, nazwisko, data)

Miejsce przechowywania negatywów: PSOZ O/Elbląg

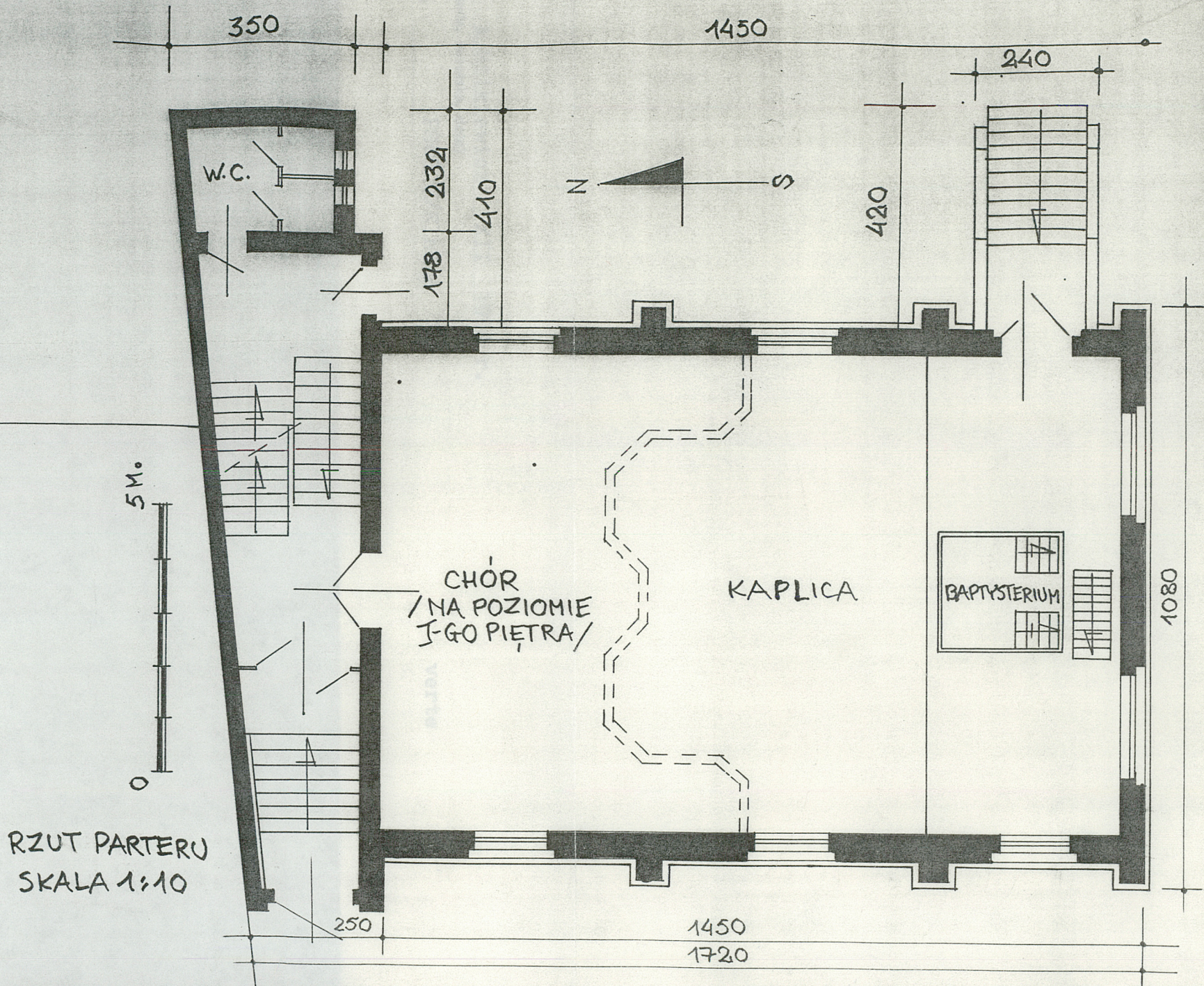
verte

Wzór ODZ 1978 r.

1. Miejscowość
Malbork
ul. Jagiellońska 105

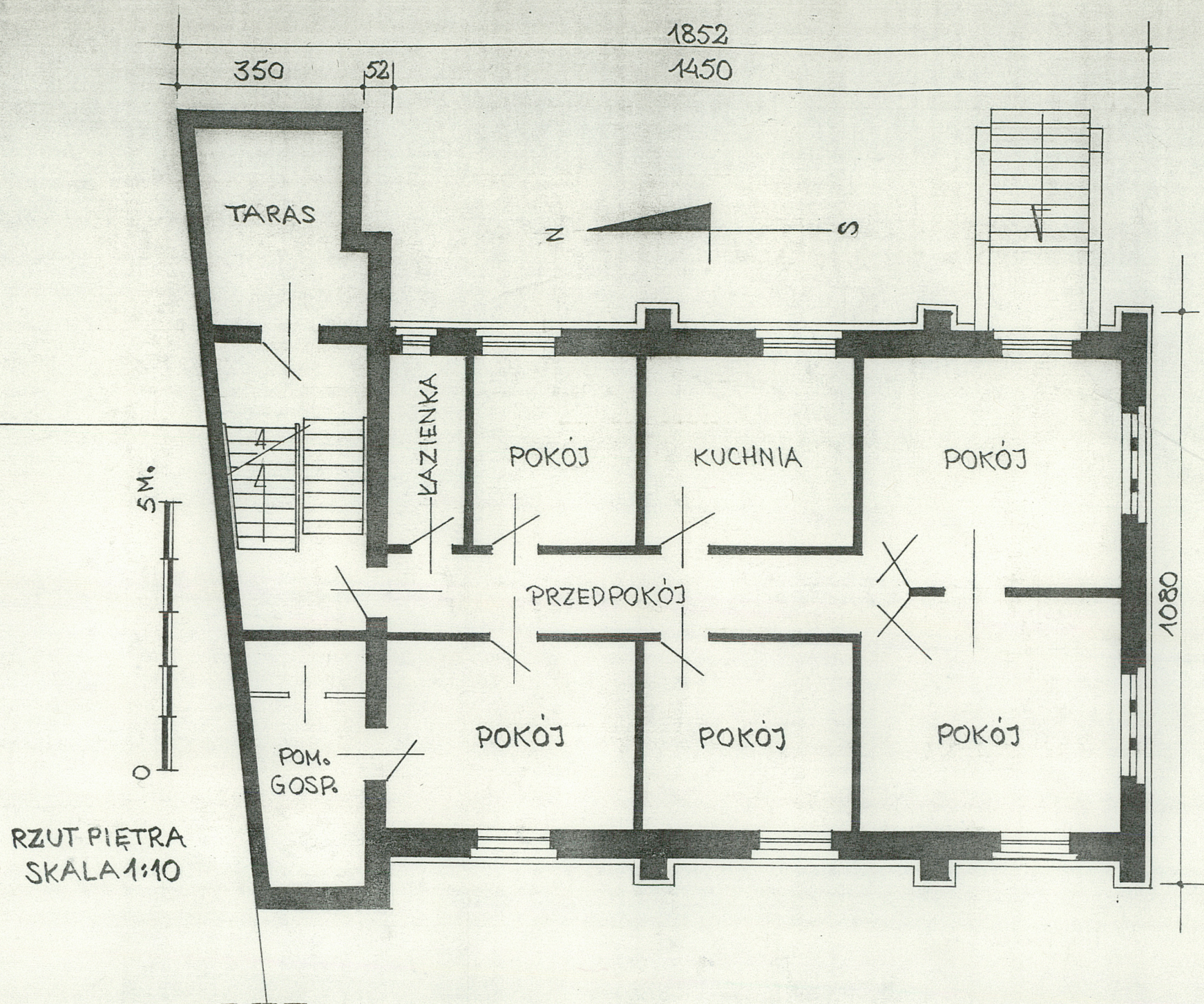
2. Obiekt (nazwa jak w karcie)
Kaplica Kościoła
Chrześcijań Baptystów

3. Zawartość wkładki (nazwa obiektu lub materiału uzupełniającego)
rzut parteru, rzut II piętra



Wkładkę założył:

Miejsce przechowywania negatywu



1. Miejscowość

Malbork
ul. Jagiellońska 105

2. Obiekt (nazwa jak w karcie)

Kaplica Kościoła
Chrześcijan Baptystów

3. Zawartość wkładki (nazwa obiektu lub materiału uzupełniającego)

fotografie



2.



3.



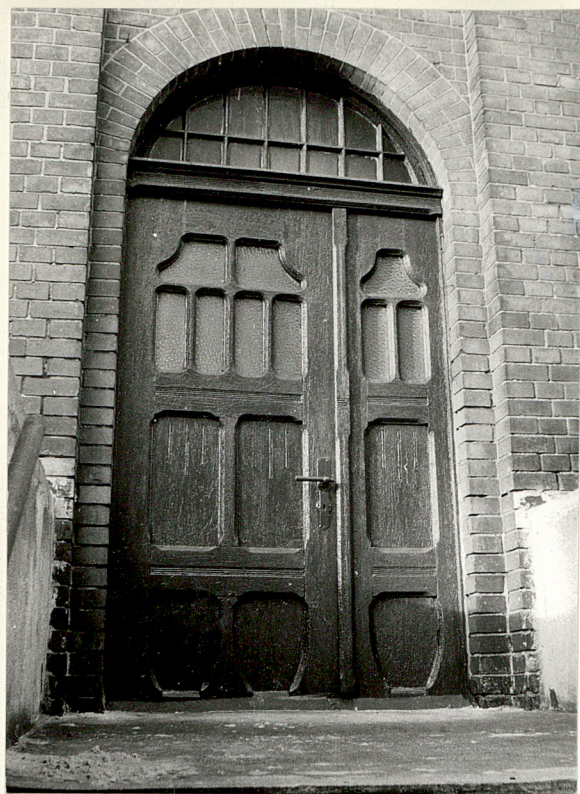
4.

Wkładkę założył: mgr A. Milkiewicz XII 1993 r.
(imię, nazwisko, data)

Miejsce przechowywania negatywów: PSOZ O/Elbląg

verte

Wzór ODZ 1978 r.



5.



6.



7.



8.



9.



10.

1. Miejscowość	2. Obiekt (nazwa jak w karcie)	3. Zawartość wkładki (nazwa obiektu lub materiału uzupełniającego)
Malbork ul. Jagiellońska 105	Kaplica Kościoła Chrześcijan Baptystów	fotografie



11.



12.



13.

Wkładkę założył: mgr A. Milkiewicz XII 1993 r.
(imię, nazwisko, data)

Miejsce przechowywania negatywów: PSOZ O/Elbląg

verte

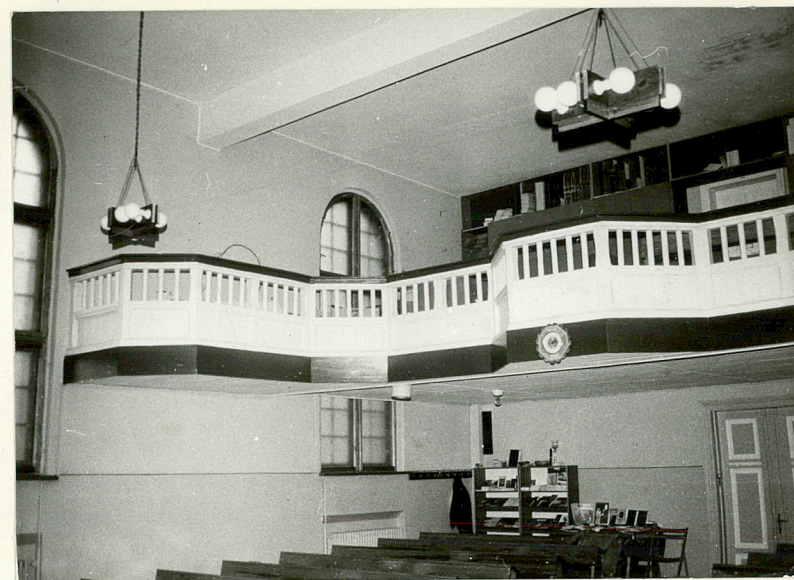
Wzór ODZ 1978 r.



14.



15.



16.

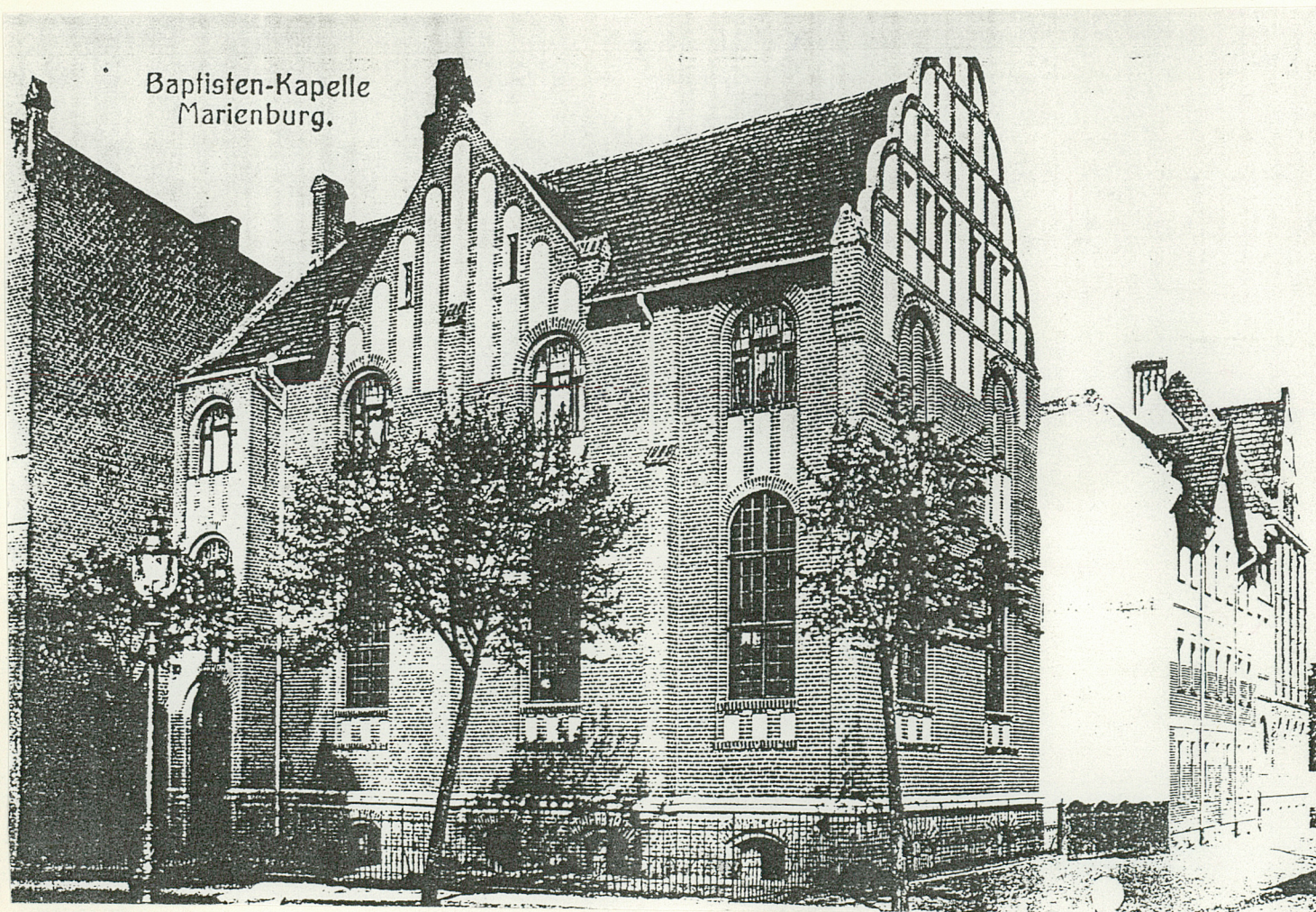


17.

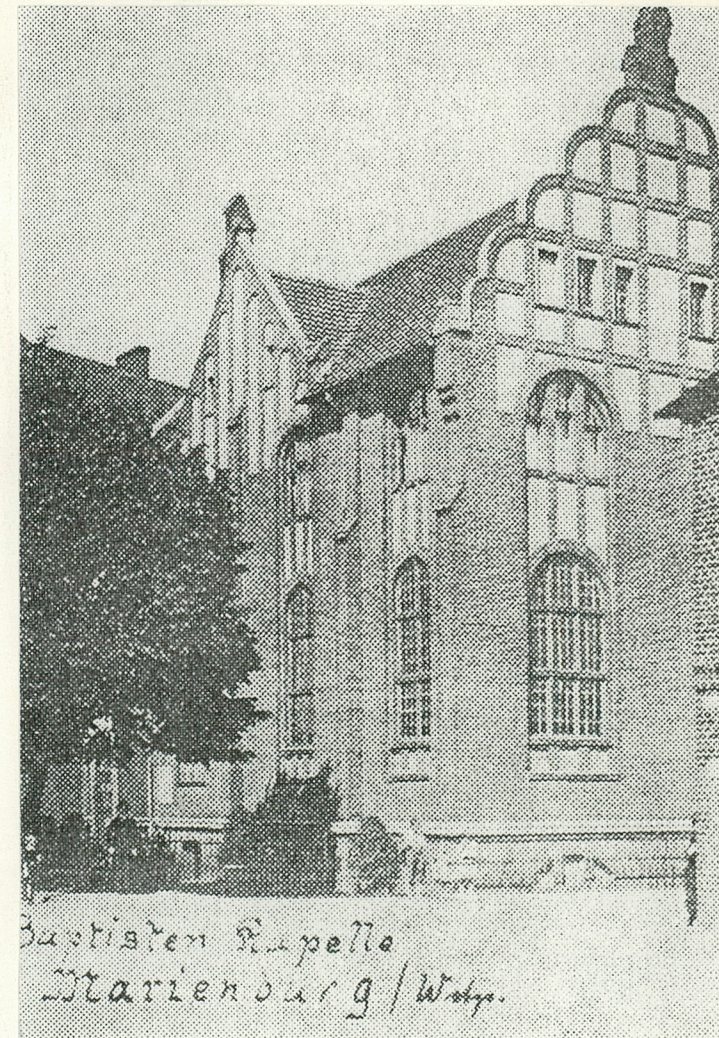


18.

1. Miejscowość Malbork ul. Jagiellońska 105	2. Obiekt (nazwa jak w karcie) Kaplica Kościoła Chrześcijan Baptystów	3. Zawartość wkładki (nazwa obiektu lub materiału uzupełniającego) xerokopie fotografii
---	---	--



19.



20.

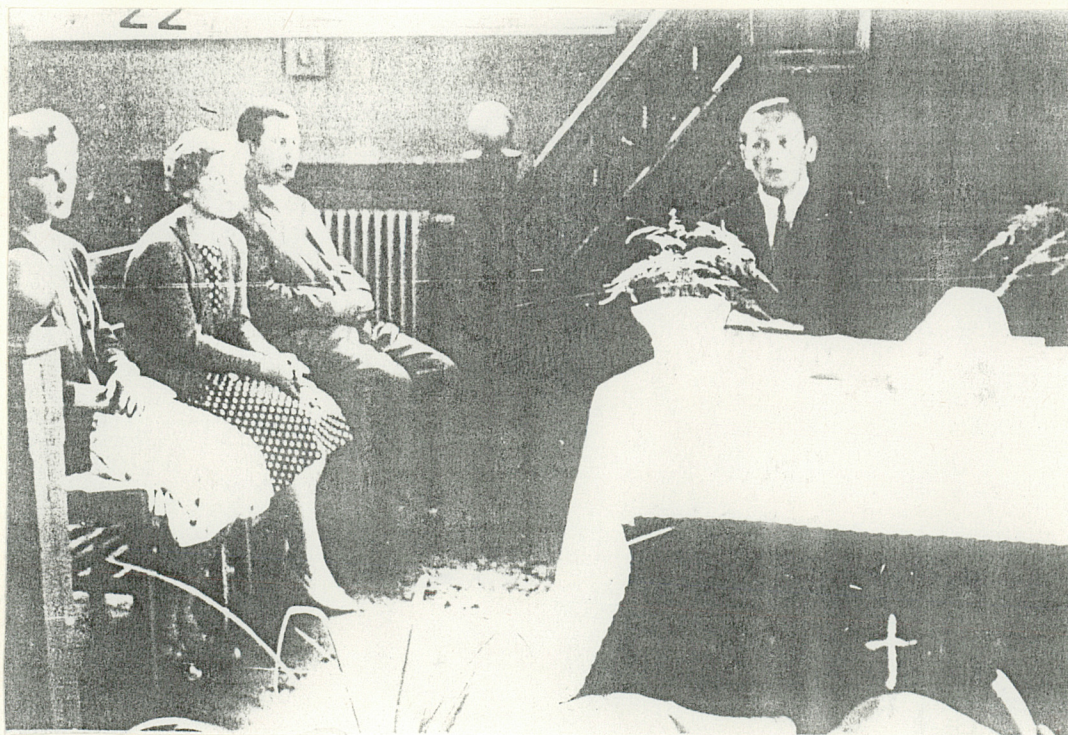
Wkładkę założył: mgr A. Milkiewicz XII 1993 r.

(imię, nazwisko, data)

Miejsce przechowywania negatywów: PSOZ O/Elbląg

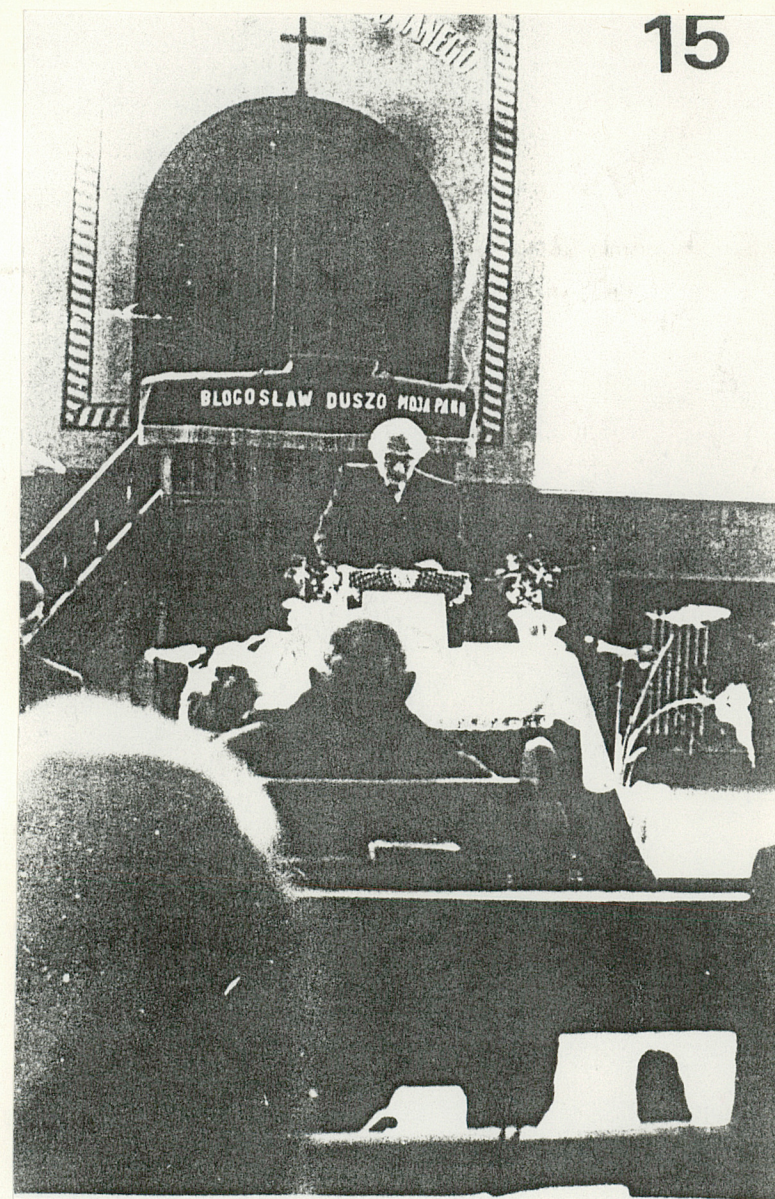
verte

Wzór ODZ 1978 r.



21.

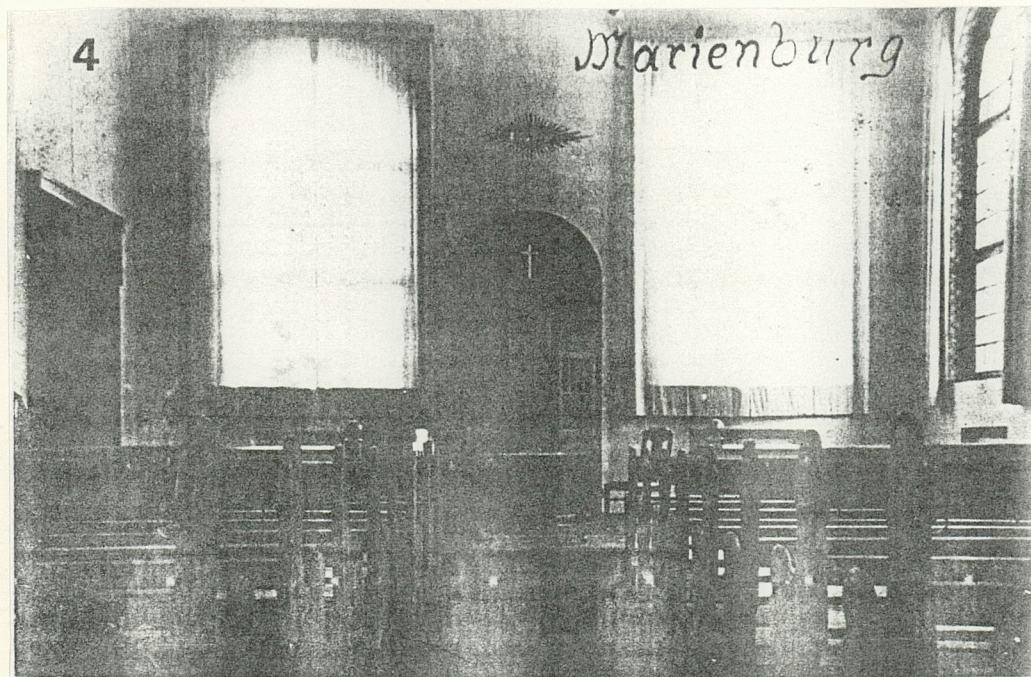
22.



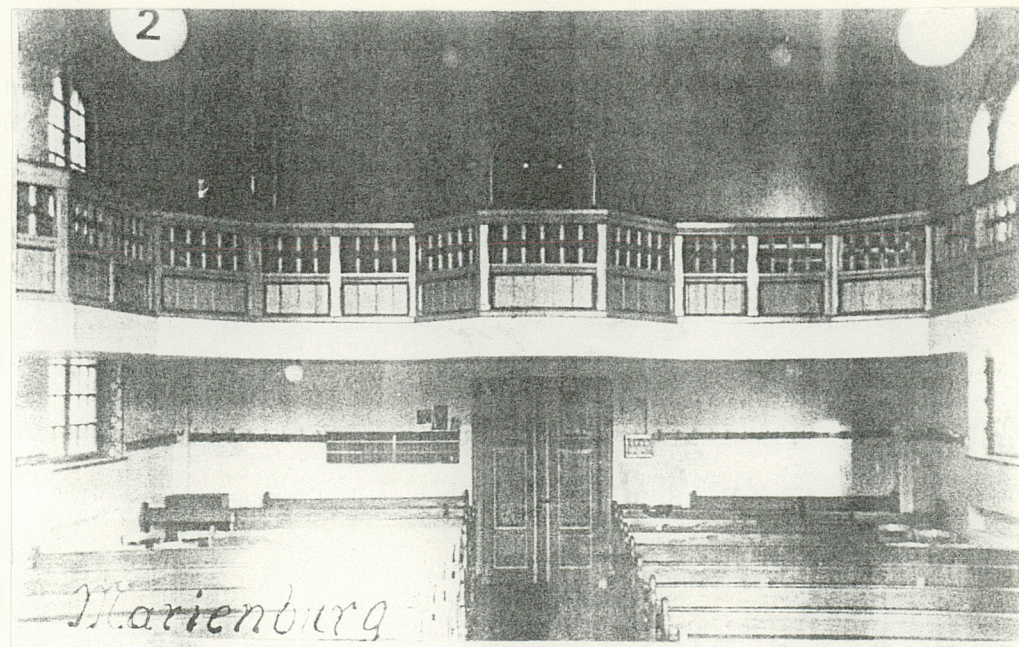
1. Miejscowość
Malbork
ul. Jagiellońska 105

2. Obiekt (nazwa jak w karcie)
Kaplica Kościoła
Chrześcijan Baptystów

3. Zawartość wkładki (nazwa obiektu lub materiału uzupełniającego)
xerokopie fotografii



23.



24.

Wkładkę założył: mgr A. Milkiewicz XII 1993 r.
(imię, nazwisko, data)

Miejsce przechowywania negatywów: PSOZ O/Elbląg