

POMORSKIE

2157

1. Obiekt

KOŚCIÓŁ p.w. św. PIOTRA APOSTOŁA

2. Czas powstania

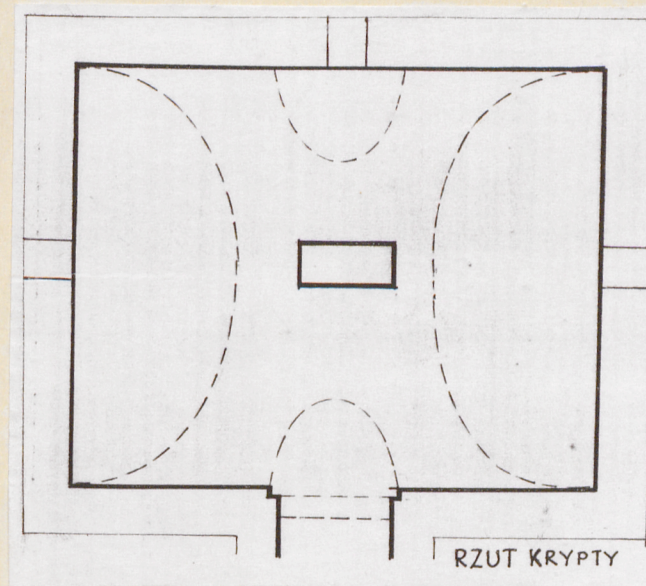
1658 r.

1743 r.

3. Miejscowość

BOŻEPOLE WIELKIE

11. Zdjęcia, plan sytuacyjny, rzuty



4. Adres

84-214

Bożepole Wielkie

nr hipoteczny

KW nr

5. Przynależność administracyjna

gdańskie

województwo

gmina

Łęczyce

p.d.w. WEJHEROWO

6. Poprzednie nazwy miejscowości

Bożepol, Bosepol, Boschpol,
Gross Boschpol7. Przynależność administracyjna
przed 1.VI.1975

gdańskie

województwo

łęborski

powiat

8. Właściciel i jego adres

Parafia rzymsko-katolicka
w Bożympolu Wielkim.

9. Użytkownik i jego adres

Nieużytkowany. Pod zarządem
parafii rzymsko-katolickiej.

10. Rejestr zabytków

703

1973 r.

Nr

data

autor zdjęć
data wykonania
miejsce przechowywania negatywów

Miejscowość wymieniona w źródłach w 1356r., przy nadaniu przywileju dla sąsiedniego Rozłazina. W 1437 r. opisana jako majątek szlachecki na prawie polskim w posiadaniu rodzin Bochen i Lantosch; wówczas odnotowana kuźnia. Przypuszczalnie w końcu XV w. nastąpił podział na dwie miejscowości: Bożepole Wielkie i Małe; w 1608 r. wzmiankowana karczma w Bożympolu Wielkim. W pomorskim spisie łanowym z 1628r. obie miejscowości występują odrębnie, każda liczyła 5 łanów. Przy hołdzie lennym w 1658r. majątek nie był reprezentowany, gdyż w tym czasie ówczesny właściciel Bartold Lantosch, oddał go w zastaw. Tenże Lantosch wymieniony jeszcze w 1693r., następnie do 1763r. własność rodziny Breitenbach, która odstępuje ją Franciszkowi Jerzemu Rexinowi. W 1777 r. kupuje Henrietta Zofia von Goltz, primo voto Wejherowa, po której dziedziczy radca ziemski Ernest Ludwik Wejher, od 1800 r. starosta łęborsko-bytowski. Po jego śmierci w 1814 r. kolejno czterech synowie: Karol, Eugeniusz i Maksymilian. Według Bruggemana/1784/ istniał tu folwark, młyn wodny, karczma, kuźnia oraz 16 dymów. O pierwotnym kościele, według tradycji katolickim, filii Luzina, nie zachowały się żadne przekazy. Najstarsza wiadomość doty-

SYTUACJA: kościół położony na wsch. od drogi lokalnej Bożepole Wielkie-Chmieleniec, stanowiącej odgałęzienie trasy przelotowej Gdańsk-Szczecin. Oddalony około 0,5 km od stacji kolejowej i centrum wsi, posadowiony na niewielkim wzniesieniu porośniętym starodrzewiem, sąsiaduje od pd. z cmentarzem grzebalnym, oddzielonym ceglany murem a od wsch. z nowo wybudowanym kościołem i domem parafialnym.

MATERIAŁ: obiekt wzniesiony w konstrukcji szkieletowej, rygle z drewna iglastego, belki podwaliny i narożników dębowe; wypełnienie z cegły ceramicznej o wym. 6x12,5x25, na zaprawie wapiennej. Posadowiony na fundamencie z kamienia polnego na zaprawie wapiennej. Krypta z cegły ceramicznej o wym. 7x14x28, na zaprawie wapiennej i glinianej, filary wspierające sklepienie z cegły o wym. 6-6,5x12x26, na zaprawie wapienno-cementowej. Podmurówka ścian i przypory z cegły o wymiarach 6x12,5x25.

STROPY: w krypcie sklepienie kolebkowe z lunetami w ścianach wsch. i zach. W nawie strop belkowy, pod wieżą wzmocniony słupami i zastrzałami. Belki fazowane, deski układane w poprzek belek.

WIEŻBA DACHOWA: z drewna sosnowego, konstrukcji krokwiowo-jętkowej, belki łączone kołkami.

DACH: dwuspadowy, kryty gontem, obecnie osłoniętym papą; wieży ostrosłupowy, również kryty gontem, zwieńczony metalową kulą z chorągiewką, na której data 1743 oraz krzyżem.

SCHODY: do krypty drewniane, stałe, osadzone na ceglanej podmurówce, zachowane częściowo; na strych drabinowe, dostawiane.

14. Kubatura 520 m ³	15. Powierzchnia użytkowa 124 m ²	16. Przeznaczenie pierwotne kościół protestancki	17. Użytkowanie obecne Nieużytkowany
18. Prace budowlane i konserwatorskie, ich przebieg i dokumentacja 1955 - przemurowanie dolnych partii ścian z pozostawieniem podwaliny oraz wykonanie ceglanych przypór. Otynkowanie elewacji		19. Stan zachowania (fundamenty, ściany zewnętrzne, ściany wewnętrzne, sklepienia, stropy, konstrukcje dachowe, pokrycie dachu, wyposażenie i instalacje) Stan techniczna fundamentów dobry Sklepienie krypty w stanie złym, zaprawa luźna powoduje rozchwianie spójności muru i opadanie, wymagające podparcia. Ściany w stanie złym, znacznie wybrzuszone i rozspojone w miejscu styku konstrukcji ryglowej i podmurówki. Część podwalin zmurowanych, słupy i rygle skorodowane/grzyb i owady/. Tynki zewnętrzne i wewnętrzne zawilgocone i odspojone z licznymi pęknięciami i ubytkami. Strop nawy w stanie zadowalającym, część desek podsufitki zmurowanych. Więźba dachowa w stanie dobrym ze śladowymi uszkodzeniami. Pokrycie dachu w większości do wymiany Stolarka okienna w stanie złym, konieczna do wymiany. Stolarka drzwiowa wymaga bieżącej konserwacji.	
20. Najpilniejsze postulaty konserwatorskie Konieczny remont kapitalny obiektu ze wzmocnieniem konstrukcji ścian, przemurowanie sklepienia krypty, wymiana pokrycia dachu nawy i wieży, nowe tynki wewnętrzne i elewacyjne, wymiana stolarki okiennej i konserwacja drzwiowej.			

21. Akta archiwalne (rodzaj akt, numer i miejsce przechowywania)

22. Bibliografia

1. L.W.Brüggemann, Ausführliche Beschreibung des gegenwärtigen Zustandes des Königl. Preussischen Herzogthums Vorpommern und -Hinter Pommern, Stettin 1794, Bd2, s. 1065
2. F.Schultz, Geschichte des Kreises Lauenburg in Pommern, Lauenburg 1912, s. 330.
3. J.Fankindejski, Utracone kościoły i kaplice w dzisiejszej diecezji chełmińskiej, Pelplin 1880.
4. H.Lemcke, Die Baudenkmäler der Provinz Pommern, Stettin 1911, Bd 2, H.2, s. 203-4.
5. G.Dehio, E.Gall, Handbuch der Deutschordensland Preussen, Berlin-München 1952.
6. Schematyzm diecezji koszalińsko-kołobrzesckiej, Koszalin 1982.
7. Z. Ossowski, Drewniane kościoły na Kaszubach Zachodnich, "Pomerania", 1988, z.8.

23. Źródła ikonograficzne i fotografie (rodzaj, miejsce przechowywania, sygnatury)

24. Uwagi różne

Na plebanii przechowywany obraz z dawnego ołtarza z przedstawieniem "Ukrzyżowania", olej na desce, 2.pół.XVII w.

W krypcie trumny rodzin Wejherów i Rexinów.

25. Wypełnił

26. Sprawdził

1. Miejscowość	2. Obiekt (nazwa jak w karcie)	3. Zawartość wkladki (nazwa obiektu lub materiału uzupełniającego)
BOŻEPOLE WIELKIE	Kościół p.w.św.Piotra	Tekst

c.d. rubryki nr 12

czyła figurę św. Piotra z datą 1602, obecnie niezachowanej, która znajdowała się w protestanckiej kaplicy, ukończonej w 1658 r., staraniem ówczesnego właściciela majątku Bartholda Lantosch. Utrzymywał on prywatnego kaznodzieję a od 1693 r. dojeżdżał duchowny z Dzieścielca, w każdą 3 sobotę miesiąca oraz dni świąteczne. Z tego czasu pochodzi zapewne sklepiona krypta grzebalna oraz konstrukcja szkieletowa budowli, w jej zrębie podstawowym. W 1743 r. kaplica została rozbudowana o kwadratową zakrystię od strony wsch. i wieżę wbudowaną od zach. Wówczas również zamurowano okno we wsch. lunecie sklepienia oraz wymieniono stolarkę okienną. W 1933 r. wykonano gruntowny remont więźby dachowej i konstrukcji wieży.

c.d. rubryki nr 13

PODŁOGI - w krypcie ceglana, w nawie wylewka cementowa.

DRZWI: zewnętrzne, ramowo-płycinowe, dwuskrzydłowe, w każdym skrzydle 3 rzędy podłużnych, prostokątnych płycin rautowych, w środku najwyższych. Ościeżnice wąskie, gładkie. Zawiasy wąsowe, nabijane gwoździami kowalskimi. W zakrystii drzwi zewnętrzne deskowo-szpągowe na zawiasach czopowych, wewnętrzne, jednoskrzydłowe, płycinowe, na zawiasach pasowych.

OKNA: typ I - otwory ościeżnicowe, prostokątne, czteroskrzydłowe z krzyżem okiennym umieszczonym w połowie wysokości i szczeblinach krzyżowych w kwaterach; typ II - prostokątne, ustawione poprzecznie, ościeżnicowe, trzyskrzydłowe z krzyżowymi szczebkinami, typ III - prostokątne, zbliżone do kwadratu, ościeżnicowe, dwuskrzydłowe ze szczeblinami krzyżowymi, skrzydła na zawiasach kątowych, belki oboknia profilowane środkiem.

Wkładkę założył: Jolanta Barton-Piórkowska, listopad 1993
(imię, nazwisko, data)

Miejsce przechowywania negatywów:

Wzór ODZ 1978 r.

PLAN i BRYŁA: kościół orientowany, założony na rzucie prostokąta, salowy z niewyodrębnionym prezbiterium, zamkniętym ścianą prostą. Od wsch. dobudowana kwadratowa zakrystia, do której prowadzi wejście w ścianie wsch. prezbiterium oraz od strony pn. Krypta na planie kwadratu z wejściem w połowie długości nawy, dwoma okienkami w ścianach pd. i pn. oraz zamurowanym w lunecie sklepiennej od wsch. W zach. części nawy chór muzyczny wsparty na 4 słupach w partią środkową, wyższą i wysuniętą do przodu i pełną, drewnianą balustradą, zdobioną od dołu dekoracyjnie wycinaną listwą. Obecny chór stanowi fragment galerii obiegającej nawę z 3 stron, rozebranej podczas remontu w 1955 r. Nad chórem wbudowana 2-kondygnacyjna wieża z wejściem drabinowym dostępnym po środku stropu. Na pn. ścianie wieży zapis dotyczący remontu w 1933r., powyżej mały, żeliwny dzwon, obecnie niedostępny ze względu na stan konstrukcji.

ELEWACJE: otynkowane, bezpodziałowe, w większości o nieregularnych osiach; frontowa - 3-osiowa, symetryczna z otworem drzwiowym po środku i oknami typu III po bokach, szczyt i 1-osiowa elewacja wieży szalowane pionowo. Elewacje pn. i pd. 4-osiowe, osie w części wsch. wyznaczone przez duże, prostokątne okna typu I, w części zach. małe, typu II, związane z chórem i galerią. Elewacje wieży, szczyty nawy i zakrystii szalowane pionowo. Między oknami w elewacji pd. i pn. ceglane przypory, sięgające do wysokości parapetów okiennych, przykryte daszkami pulpitowymi.

SPIS RYSUNKÓW

1. Rzut krypty, skala 1:100.
2. Sytuacja, skala 1:
3. Rzut przyziemia, skala 1:100.
4. Przekrój poprzeczny, skala 1:100.
5. Orientacja, skala 1:1

SPIS ZDJĘĆ

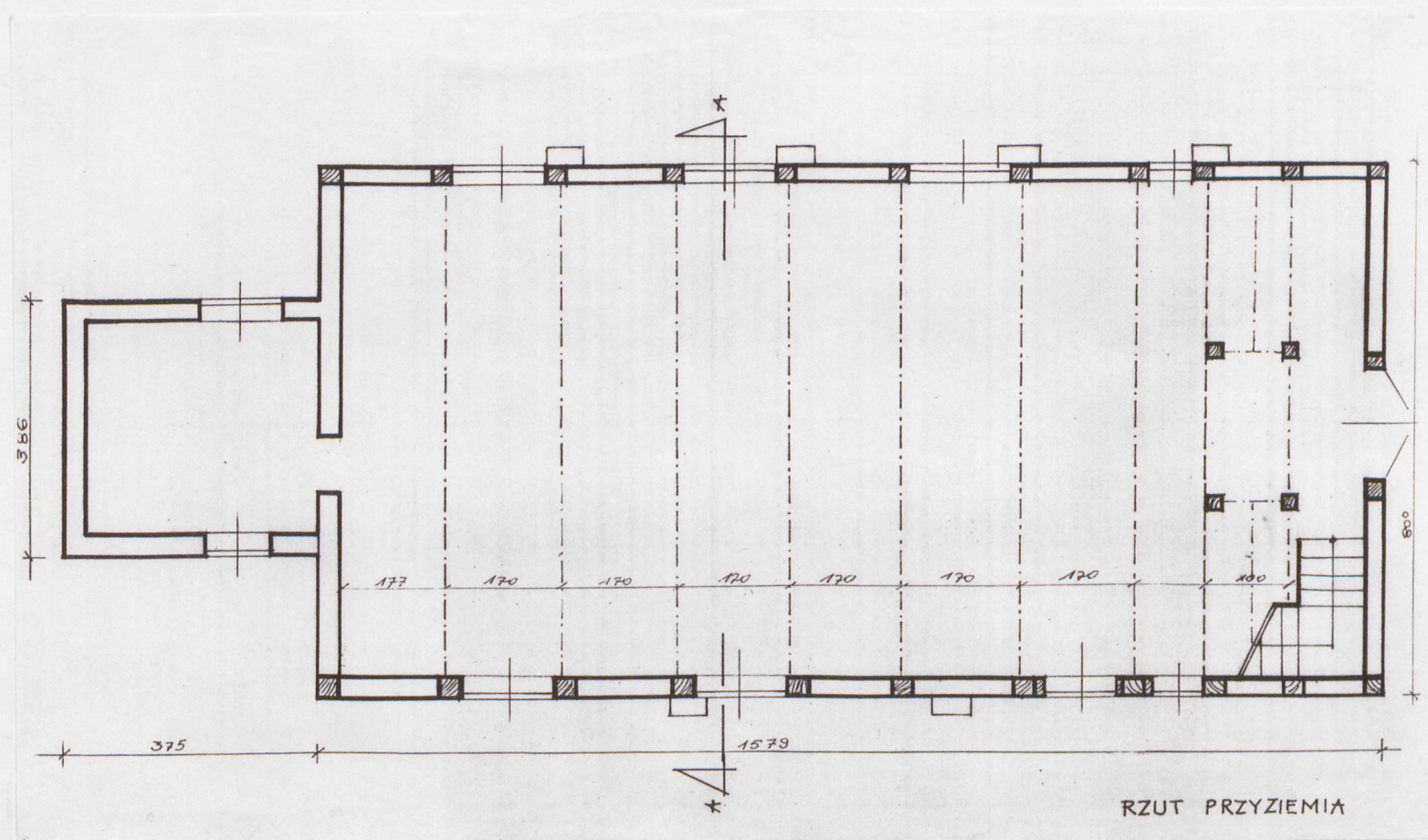
1. Elewacja frontowa.
2. Wieża, elewacja zach.
3. Elewacja frontowa, szczyt z okapem.
4. Hełm wieży.
5. Elewacje pd. i wsch.
6. Zakrystia, elewacja pn.
7. Zakrystia, elewacja pd. i wsch.
8. Elewacja pn., przyziemie.
9. Nawa, zejście do krypty.
10. Nawa i prezbiterium.
11. Chór muzyczny.
12. Krypta, wejście.

13. Krypta, okienko w ścianie pn.
14. Krypta, luneta wsch.
15. Krypta, sklepienie kolebkowe.
16. Krypta, filar konstrukcyjny wsch.
17. Krypta, filar środkowy.
18. Drzwi wewnętrzne w zakrystii.
19. Drzwi w zakrystii, zawias pasowy.
20. Okno typu I, elewacja pd.
21. Okno typu II, elewacja pn.
22. Okno typu III, elewacja frontowa.
23. Więźba dachowa.
224. Wieża, konstrukcja.
25. Napis na pn. ścianie wieży dotyczący remontu.

1. Miejscowość
BOŻEPOLE WIELKIE

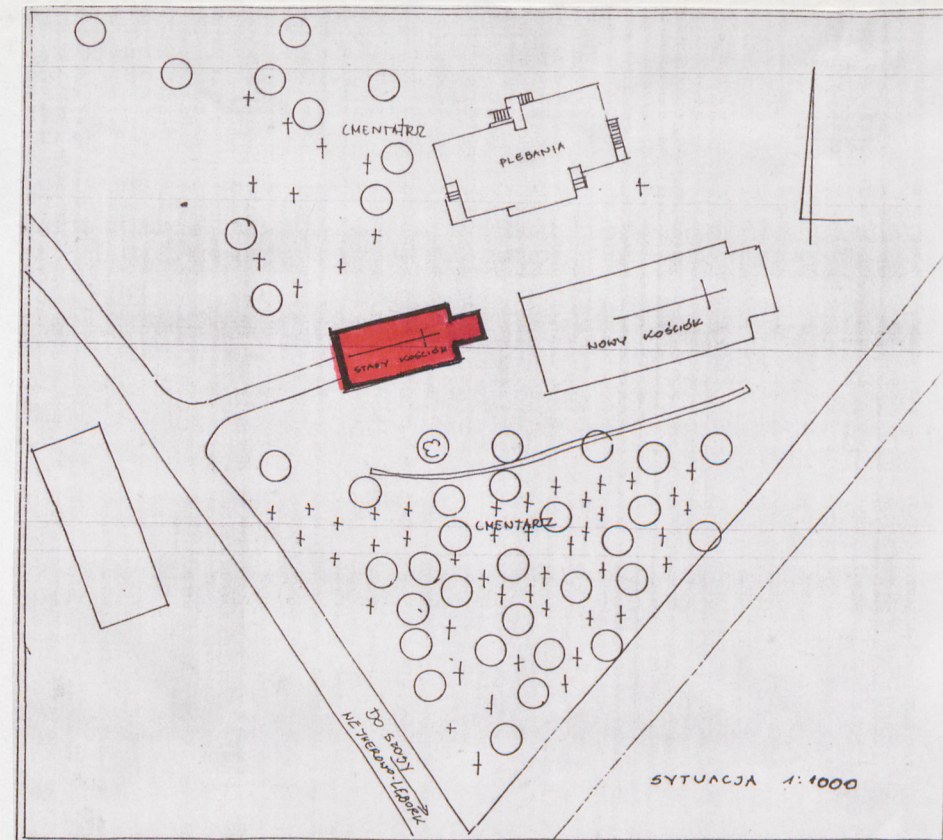
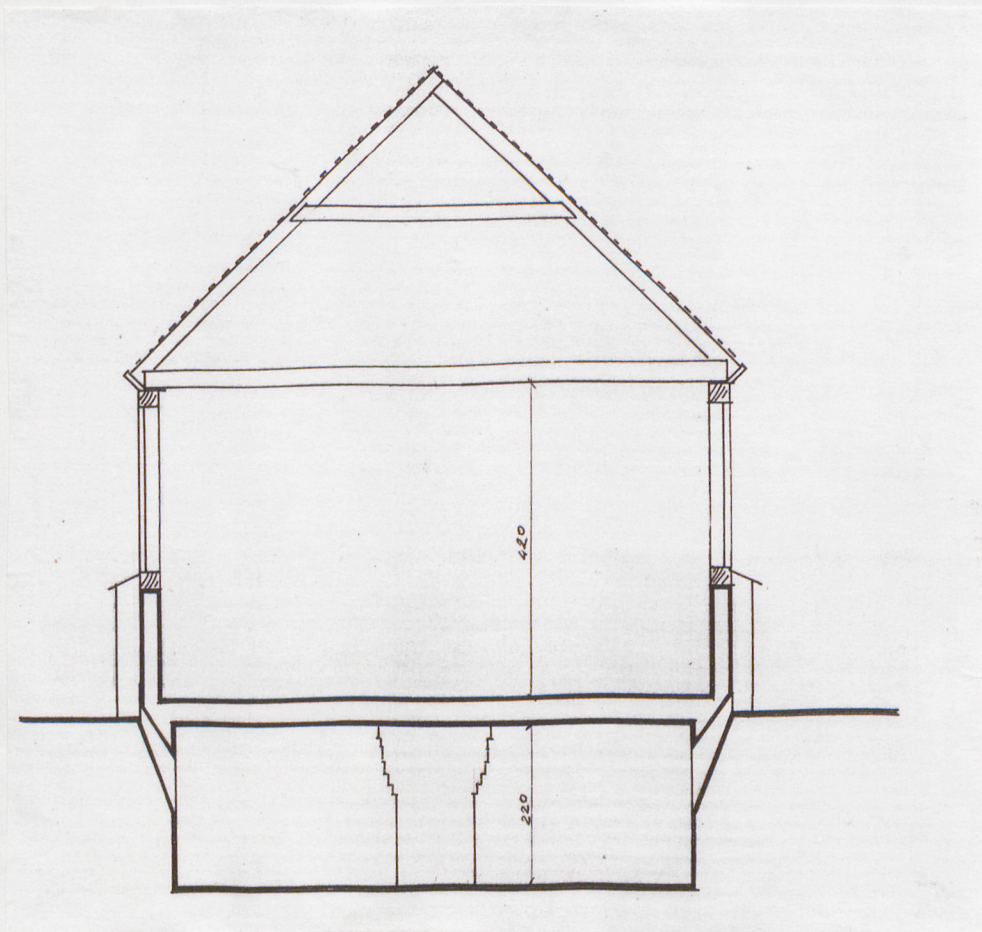
2. Obiekt (nazwa jak w karcie)
Kościół p.w.św.Piotra

3. Zawartość wkładki (nazwa obiektu lub materiału uzupełniającego)
Zdjęcia



Wkładkę założył: Jolanta Bartom-Piórkowska, listopad 1993
(imię, nazwisko, data)

Miejsce przechowywania negatywów:



1. Miejscowość

BOŻEPOLE WIELKIE

2. Obiekt (nazwa jak w karcie)

Kościół p.w. św. Piotra

3. Zawartość wkładki (nazwa obiektu lub materiału uzupełniającego)

Zdjęcia

3



2.



3.



1978 r.

4.

Wkładkę założył: Jolanta Barton-Piórkowska, listopad 1993

(imię, nazwisko, data)

Miejsce przechowywania negatywów:



5.



6.



7.



8.

1. Miejscowość	2. Obiekt (nazwa jak w karcie)	3. Zawartość wkładki (nazwa obiektu lub materiału uzupełniającego)
BOŻEPOLE WIELKIE	Kościół p.w. św. Piotra	Zdjęcia



9.



10.



ODZ 1978 r.
11.

Wkładkę założył: Jolanta Barton-Piórkowska, listopad 1993
(imię, nazwisko, data)

Miejsce przechowywania negatywów:



12.



13.



14.



15.



16.

1. Miejscowość

2. Obiekt (nazwa jak w karcie)

3. Zawartość wkładki (nazwa obiektu lub materiału uzupełniającego)

BOŻEPOLE WIELKIE

Kościół p.w.św.Piotra

Zdjęcia



17.



18.



19.

Wkładkę założył: Jolanta Barton-Piórkowska, listopad 1993
(imię, nazwisko, data)

Miejsce przechowywania negatywów:



20.



21.



22.



23.



24.



25.