

1. Obiekt

257

ZESPÓŁ FOLWARCZNY TRZCINNO

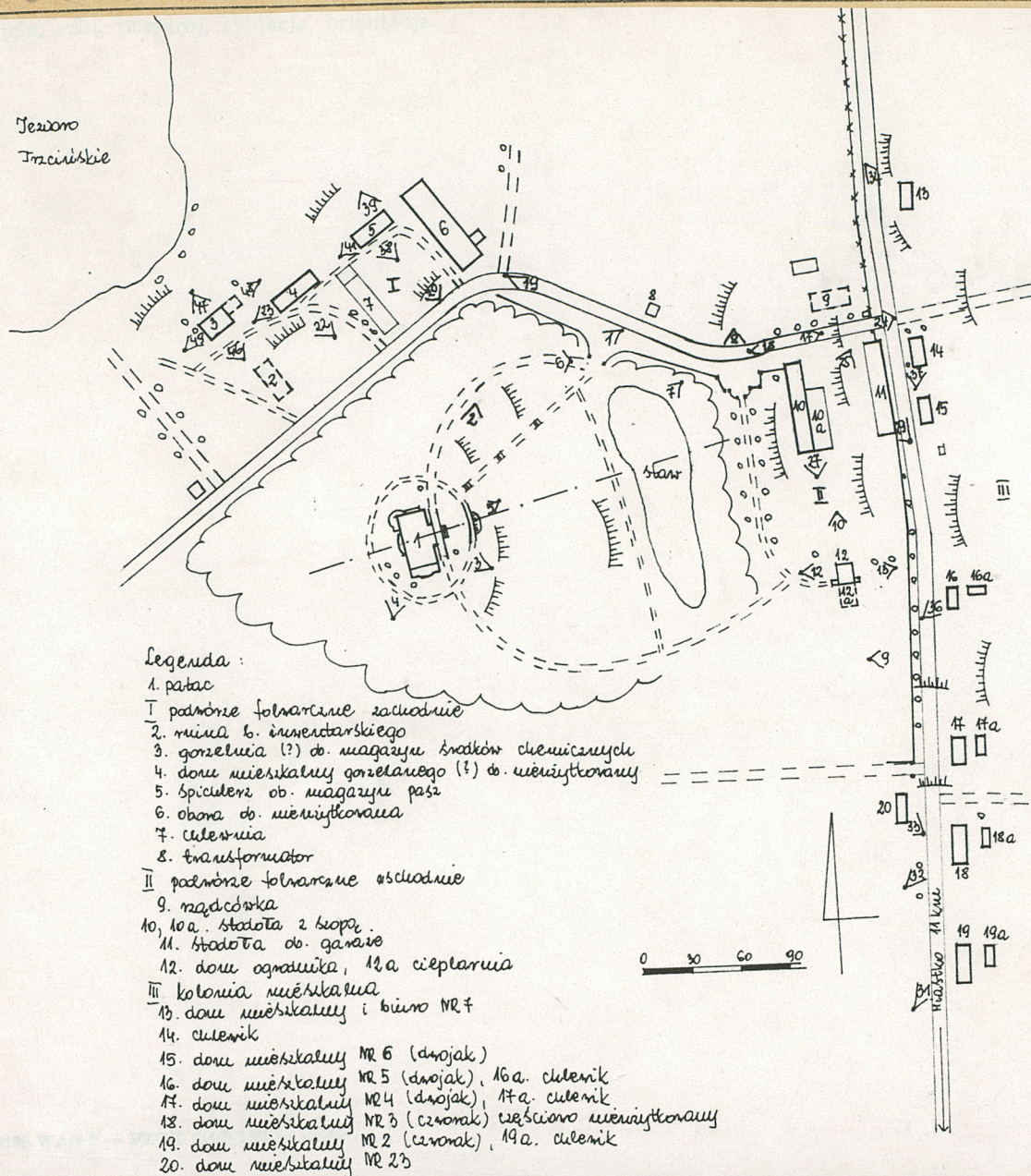
2. Czas powstania

XIX, XXw.

3. Miejscowość

TRZCINNO

11.



4. Adres

Trzcinnno

77-203 Dretyn

nr hipoteczny

5. Przynależność administracyjna

województwo skupskie

gmina Miastko pow. BYTÓW

6. Poprzednie nazwy miejscowości

Rohr

7. Przynależność administracyjna
1 VI 1975

województwo kozsański

powiat Miastko

8. Właściciel i jego adres

Agencja Własności Rolnej
Skarbu Państwa
Gospodarstwo Skarbowe w
Dretyniu

9. Użytkownik i jego adres

Zakład Rolny Trzcinnno,
Urząd Gminy

10. Rejestr zabytków:

Nr A-270 data 7.03.1980

12. Autorzy, historia obiektu, określenie stylu

Już w XIVw. okolice późniejszej wsi Trzcinno były lennem rodu von Massow. W roku 1562 Jerzy von Massow - burmistrz Bytowa - przeniósł się z powodu zarazy w Bytowie do Trzcinna; w okolicach Trzcinna rozpoczął na dużą skalę karczunek lasów i spławiał drewno do Darłowa.

W II poł. XIXw. i na pocz. XXw. kolejnymi właścicielami majątku Trzcinno byli:

- Adolf von Massow (od 1867 do 1904r.)

- syn Adolfa - Wilhelm Karol (od 1904 do 1917r.)

- Alicja von Massow (po 1917r.)

- Charlotte von Massow z domu von Oppen (ostatnia właścicielka majątku przed przejęciem go przez Skarb Państwa Polskiego).

Po zakończeniu II wojny grunty dawnego majątku, budynki gospodarcze i inwentarskie oraz domy mieszkalne przeszły pod zarząd PGR. W pałacu przez wiele lat mieścił się Państwowy Dom Dziecka; w roku 1978 miał miejsce pożar pałacu, który częściowo zniszczył budynek. Obecnie pałac

należy do Urzędu Gminy Miastko,

prawdopodobnie wraz z parkiem zostanie sprzedany prywatnemu nabywcy. c.d. wkł.nr 1

13. Opis (sytuacja, materiał i konstrukcja, rzut, bryła, elewacje, wnętrze wyposażenie, instalacje)

Wieś Trzcinno leży wśród lasów, po wschodniej stronie jeziora Trzcińskiego, w odległości ok. 12 km na półn. od Miastka i ok. 6 km na wsch. od Dretynia. Na północ od zabudowań wsi schodzą się drogi lokalne wiodące w trzech kierunkach: na południe do Miastka, na zachód w kierunku Kępic i Trzebielina przez Dretyn, na wschód w kierunku Tuchomia i Lipnicy przez Piaszczyne.

Zespół folwarczny obejmuje południową i środkową część wsi; usytuowany jest na terenie obniżającym się z płd.wsch. na półn.zach. - w kierunku jeziora.

Zespół składa się z następujących elementów: parku krajobrazowego z pałacem, dawnego podwórza folwarcznego zachodniego, podwórza folwarcznego wschodniego, dawnych ogrodów, dawnej kolonii mieszkaniowej robotników folwarcznych. Nie wszystkie z tych elementów pełnią pierwotną rolę - podwórze zachodnie nie ma już charakteru podwórza, ponieważ większość budynków uległa likwidacji, a dziedziniec podwórzowy zarósł trawą i krzakami; teren dawnych ogrodów wykorzystywany jest częściowo jako pole uprawne. Mimo tych zmian dawny układ przestrzenny zespołu jest dość dobrze czytelny.

PARK KRAJOBRAZOWY - o powierzchni ponad 6 ha - znajduje się w płd.zach. części zespołu folwarcznego. W części centralnej ma charakter założenia regularnego zakomponowanego w oparciu o oś przebiegającą z płd.zach. na półn.wsch.. Oś kompozycyjna przechodzi przez ryzalit elewacji frontowej pałacu, dojazd i podjazd przed pałacem, trawiaste tarasy z murkami oporowymi, oraz polanę opadającą łagodnie w kierunku stawu, który wyznacza granicę między parkiem i ogrodem. Od stawu w kierunku fasady pałacu biegła oś widokowa, która obecnie - podobnie jak oś kompozycyjna - z powodu dużego zaniedbania parku została zatarta. W parku zachowały się liczne alejki; ich nawierzchnia jest częściowo nieutwardzona, częściowo utwardzona brukiem kamiennym i płytkami chodnikowymi. W zieleni parkowej wyróżnić można m.in. lipy, klony, kasztanowce, dęby, graby, buki. Obok starodrzewia występują też liczne samosiewy. **PAŁAC** - usytuowany wewnątrz parku, zwrócony elewacją frontową na półn.wsch. - jest budynkiem murowanym, otynkowanym, piętrowym nakrytym dachem mansardowym, z dwupiętrowym ryzalitem w fasadzie, poprzedzonym

kolumnowym podjazdem niosącym balkon oraz z kolumnowym tarasem przy szczycie płd.wsch.... c.d.-wkł.1

14. Kubatura

15. Powierzchnia użytkowa

park - ok. 6,5 ha
dwa podwórza - ok. 8 ha

16. Przeznaczenie pierwotne

wielkoobszarowy majątek
ziemski, hodowla, gorzelnia,
uprawa

17. Użytkowanie obecne

w ograniczonym zakresie pro-
dukcja roślinna i zwierzęca
(trzoda chlewna)

18. Prace budowlane i konserwatorskie, ich przebieg i dokumentacja

- likwidacja części pofolwarcznych budynków na terenie podwórza wschodniego i zachodniego,
- przebudowa obory na podwórzu zachodnim, budowa nowej chlewni,
- budowa nowych garaży na podwórzu wschodnim z częściowym wykorzystaniem starych kamiennych ścian stodoły(?)
- w 1989r. likwidacja rządcówki na podwórzu wschodnim,
- w 1981r. remont pałacu po pożarze,
- modernizacja dawnych domów robotników folwarcznych

19. Stan zachowania (fundamenty, ściany zewnętrzne, ściany wewnętrzne, sklepienia, stropy konstrukcje dachowe, pokrycie dachu, wyposażenie i instalacje)

- układ przestrzenny zespołu folwarcznego częściowo zmieniony (likwidacja części obiektów), lecz możliwy do odczytania,
- park z dużą ilością starodrzewia, bardzo zaniedbany,
- pałac obecnie nieużytkowany niszczeje,
- spichlerz, stodoły, gorzelnia(?) - w złym stanie technicznym ulegają powolnemu niszczeniu,
- dom ogrodnika, szklarnie, oranżeria - zdewastowane, nie nadają się do remontu,
- domy mieszkalne rob. folw. zatraciły większość pierwotnych cech wskutek remontów,
- zachowały się duże fragmenty kamiennego muru otaczającego podwórze wschodnie i ogród oraz kamienna brama wjazdowa do ogrodu;

20. Najpilniejsze postulaty konserwatorskie

- konieczne jest znalezienie odpowiedniego użytkownika niszczącego pałacu i parku,
- należałoby zabezpieczyć przed dalszym niszczeniem dawny spichlerz oraz stodołę z muru pruskiego;

21. Akta archiwalne (rodzaj akt, numer i miejsce przechowywania)

mapa pruska 1:25 000, Kreis Rummelsburg, 1895r.

22. Bibliografia

1. Dzieje Ziemi Bytowskiej, pod red. St. Gierszewskiego, Poznań 1972r.,
2. Ewidencja parku w Trzcinie, oprac. W. Wierzchowiecki Słupsk 1978, (maszynopis w PSOZ Słupsk),
3. M. Wilczewski, Nowy program zagospodarowania parku pałacowego w Trzcinie gm. Miastko, Słupsk 1981r., (maszynopis w PSOZ Słupsk),
4. karty białe pałacu i rządówki wykonane przez D. Cieślik w 1988r., PSOZ Słupsk)

23. Źródła ikonograficzne i fotografia (rodzaj, miejsca przechowywania, sygnatury)

24. Uwagi różne

25. Opracował

tekst Małgorzata Fryza, Jacek Kaczurba, Joanna Skworz IX1993r.
imię, nazwisko, data, podpis

plany, rysunki J.W.
imię, nazwisko, data, podpis

zdjęcia fotogr. J.W.
imię, nazwisko, data, podpis

miejsce przechowania negatywów MNR w Szreniawie
Karta po wypełnieniu podlega ochronie na podstawie przepisów prawa autorskiego

26. Adnotacje o inspekcjach, informacje o zmianach (daty, imiona i nazwiska wypełniających)

27. Załączniki

9 wkładek

1. Miejscowość	2. Obiekt (nazwa jak w karcie)	3. Zawartość wkładki (nazwa obiektu lub materiału uzupełniającego)
Trzcinnio	zespół folwarczny	dok.pkt 12,13, wykaz obiektów na wkładkach

dok.pkt 12:

Założenie folwarczne w Trzcinnie pochodzi z II poł.XIXw. Układ przestrzenny założenia został dość znacznie zmieniony i odbiega obecnie od układu XIX-wiecznego.. Dawny pałac - położony na skraju parku i podwórza zachodniego - został rozebrany w 1900r. Obecnie istniejący pałac-położony w głębi parku- wzniesiony został po 1900r. Park krajobrazowy, założony prawdopodobnie ok.poł.XIXw., został przekomponowany w pocz.XXw. w związku z budową nowego pałacu.

Budynki gospodarcze i inwentarskie skupiały się na krańcach dwóch dziedzińców podwórzowych - zachodniego i wschodniego. Na północnym krańcu dziedzińca wschodniego usytuowana była rządówka z końca XIXw. rozebrana w roku 1989. Na południe od podwórza wschodniego i na zachód od niego usytuowany był ogród; zachował się mur oddzielający teren ogrodów od drogi wiejskiej oraz całkowicie zdewastowany dawny dom ogrodnika wzniesiony ok.1912r. Obecnie większość zabudowań podwórza zachodniego i wschodniego nie istnieje; niektóre budynki zostały silnie przebudowane. Do najlepiej zachowanych obiektów należy spichlerz ob.magazyn pasz usytuowany w podwórzu zachodnim pochodzący z ok.1874r. oraz szkieletowa stodoła usytuowana na podwórzu wschodnim, wzniesiona ok.1907r. Domy mieszkalne tworzące kolonię wzdłuż drogi wiejskiej pochodzą zapewne z przełomu XIX i XXw.; większość z nich po przeróbkach straciła pierwotne cechy.

dok.pkt 13:

również niosącym obszerny balkon.Usytuowany został na wyniesieniu terenu,co powodowało iż stanowił dominantę architektoniczną całego zespołu. Park ogrodzony jest częściowo płotem z siatki drucianej na kamiennej podmurówce; zachowały się ceglane słupy bramy wiodącej do parku.Na wschód od parku,po przeciwnej stronie stawu,rozciągał się **OGRÓD**. Obecnie na jego terenie znajdują się: niewielki sad,nieużytki i pole uprawne.Teren dawnego ogrodu ogrodzony był od wschodu oraz od półn.zach. masywnym kamiennym murem.Mur ten,oraz kamienna brama usytuowana na skraju ogrodu i parku zachowały się. W głębi ogrodu znajdował się **DOM OGRODNIKA** - parterowy z mieszkalnym poddaszem,o ścianach częściowo murowanych a częściowo szalowanych deskami, o dachach krytych papą. Obok domu ogrodnika

Wkładkę założył:
(imię, nazwisko, data) Fryza,Kaczurba,Skworz IX1993r.

Miejsce przechowywania negatywów: MNR w Szreniawie

Wzór ODZ 1978 r.

znajdowała się oranżeria oraz inspekty. Obecnie wszystkie te obiekty są całkowicie zdewastowane.

Na półn.wsch. od ogrodu, w bezpośrednim jego sąsiedztwie, znajduje się **PODWÓRZE WSCHODNIE** oznaczone na planie sytuacyjnym II. Miało ono pierwotnie kształt prostokąta ustawionego krótszymi bokami na linii półn.-płd. z nieznacznym odchyleniem w kierunkach wsch.-zach. Zabudowa skupiała się na jego czterech krańcach, wewnątrz pozostawało nieazbudowane. Obecnie ze starej zabudowy zachowała się jedynie usytuowana w pierzei zachodniej stodoła z szopą. W ścianie wschodniej podwórza znajdują się nowe garaże wzniesione z wykorzystaniem fragmentów starych kamiennych ścian budynku pofolwarczego. Obiekty tworzące północną i południową ścianę podwórza zostały rozebrane. Główny wjazd na podwórze wschodnie i na teren całego zespołu folwarcznego wiedzie z drogi wiejskiej przez wspólną bramę usytuowaną w półn.wsch.narożu podwórza. Od strony tej bramy biegnie brukowana droga wewnętrzna w kierunku zachodnim; łączy ona podwórze wschodnie z zachodnim. Podłoga podwórza wschodniego - nieutwardzona, częściowo porośnięta trawą - opada łagodnie ze wschodu na zachód, w kierunku ogrodu i parku.

PODWÓRZE ZACHODNIE oznaczone na planie sytuacyjnym I, było pierwotnie znacznie większe od podwórza II. Miało kształt prostokąta ustawionego krótszymi bokami na linii półn.wsch.-płd.zach. Zabudowa inwentarska i gospodarcza skupiała się na jego krańcach: półn.wsch., półn.zach. i płd.zach. Od płd.wsch. podwórze I pozostawało niezabudowane, otwarte w kierunku starego pałacu i parku. Na podwórzu zachodnim znajdowała się m.in. gorzelnia, spichlerz oraz prawdopodobnie także stajnia koni wyjazdowych i wozownia. Obecnie zachowało się tu kilka wolnostojących budynków: przebudowana i nieużytkowana obora, spichlerz ob. magazyn pasz, zdewastowany dom mieszkalny oraz dawny obiekt przemysłowy (gorzelnia) ob. częściowo nieużytkowany a częściowo wykorzystywany jako magazyn środków chemicznych. W sąsiedztwie tych pofolwarczych budynków usytuowana jest powojenna chlewnia. Teren podwórza zachodniego nie posiada ogrodzenia; podłoga podwórza porośnięta trawą i krzewami opada w kierunku jeziora, na półn.zach.

KOLONIA MIESZKANIOWA ROBOTNIKÓW FOLWARCZNYCH jest najbardziej na wschód wysuniętym elementem zespołu. Tworzą ją domy mieszkalne - parterowe, murowane, otynkowane, o dachach dwuspadowych - ustawione kalenicowo do drwogi wiejskiej obniżającej się z płd. na półn. Przy kilku domach zachowały się przedwojenne chlewiki.

obiekty, dla których zakłada się wkładki w karcie zespołu folwarcznego:

spichlerz ob.magazyn pasz,

gorzelnia (?) ob.magazyn środków chemicznych;

nie zakłada się kart szczegółowych obiektów, zachowane obiekty pofolwarczne uwzględnione zostały w materiale zdjęciowym karty zespołu.

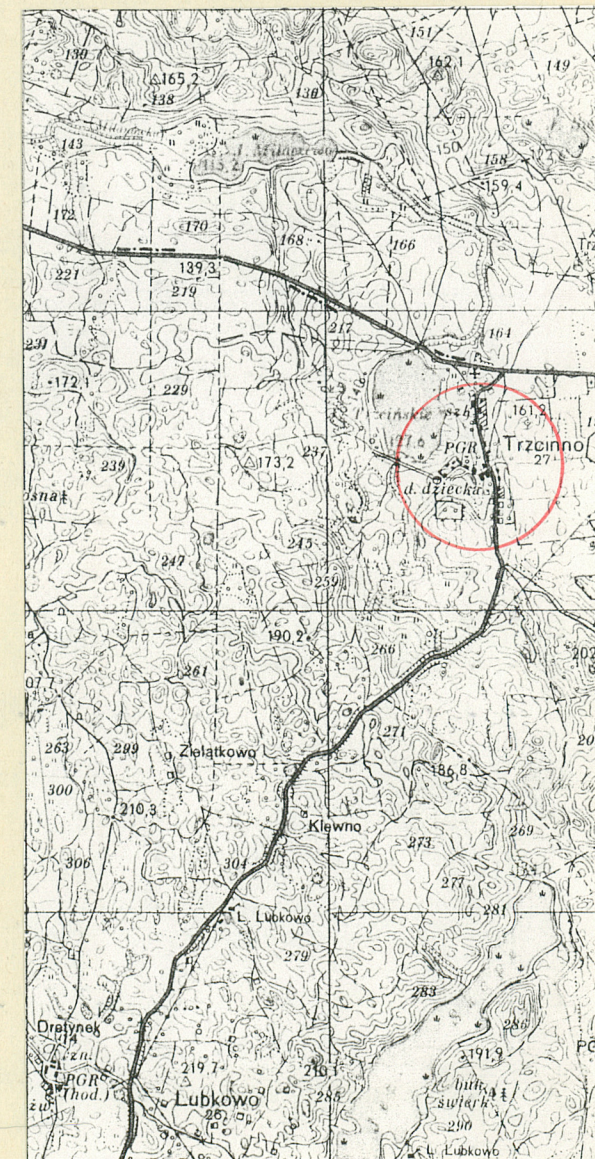
1. Miejscowość	2. Obiekt (nazwa jak w karcie)	3. Zawartość wkładki (nazwa obiektu lub materiału uzupełniającego)
Trzcinnio	zespół folwarczny	plan orientacyjny, wycinek mapy pruskiej, wykaz zdjęć

wykaz zdjęć:

- 1/brama wjazdowa na teren parku - widok od półn.wsch.
- 2/park i pałac - widok od półn.wsch.
- 3/pałac - el.frontowa
- 4/j.w. - el.płd.zach. i płd.wsch.
- 5/zrujnowany basen i fragmenty murków oporowych przed pałacem
- 6/fragment brukowanej drogi
- 7/staw na wschodnim krańcu parku - widok na płd.
- 8/kamienna brama na teren ogrodu - widok na płd.
- 9/kamienny mur ogradzający ogród i podwórze wschodnie - widok od zach.
- 10/teren dawnego ogrodu, w głębi dom ogrodnika "12"
- 11/j.w. - w głębi dom ogrodnika "12" oraz stodoła z szopą "10,10a"
- 12/dom ogrodnika "12" - el.zach.
- 13/j.w. - el.wsch.
- 14/j.w. - el.półn.
- 15/j.w. - zrujnowane wnętrza
- 16/zrujnowana cieplarnia przy domu ogrodnika
- 17/droga z podwórza wschodniego na podwórze zachodnie - widok na zach.
- 18/j.w. - widok na wsch.
- 19/droga brukowana na skraju podwórza zachodniego i parku - widok na wsch.
- 20/podwórze zachodnie, w głębi widoczny spichlerz "5"
- 21/j.w. - na pierwszym planie dom "4", na drugim planie gorzelnia /?/ "3"
- 22/dom gorzelnianego /?/ "4" - el.płd.wsch.

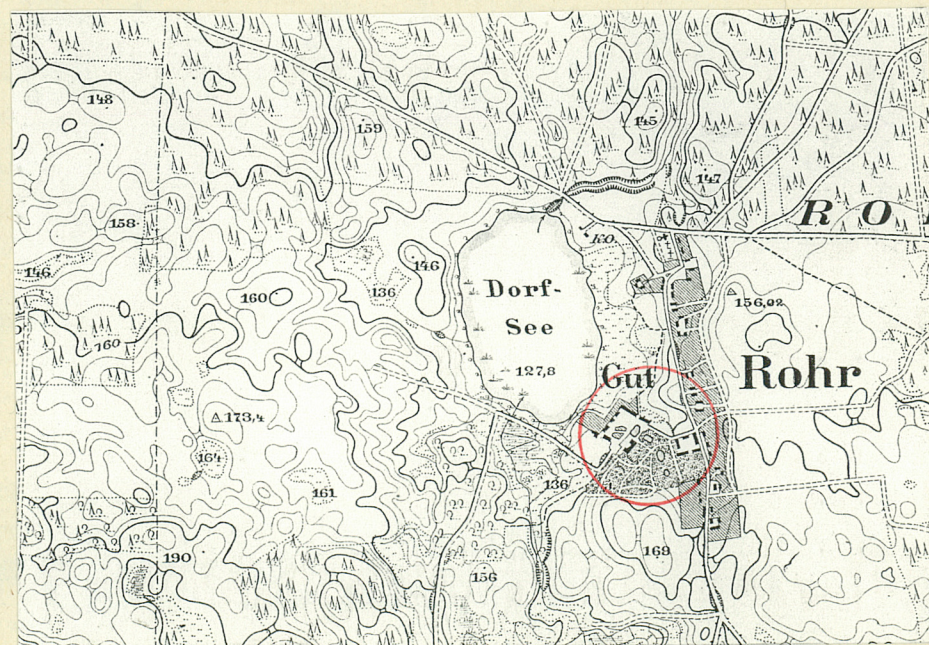
Wkładkę założył: (imię, nazwisko, data) Fryza, Kaczurba, Skworz IX 1993r.

Miejsce przechowywania negatywów: MNR w Szreniawie



Wzór ODZ 1978 r.

- 23/j.w. - el.płd.zach.
 24/główna brama wjazdowa /współczesna/ do zespołu, na podwórze wschodnie
 25/podwórze wschodnie - widok na płd.
 26/stodoła z szopą "10,10a" - widok od wsch.
 27/j.w. - widok od płd.
 28/j.w. - widok od płn.
 29/garaże "11" /dawniej stodoła/ - el.wsch. i płd.
 30/kolonia mieszkalna robotników folwarcznych - widok na póln.
 31/dom "19" nr 2 - el.zach.
 32/dom "18" nr 3 - el.zach.
 33/dom "20" nr 23 - el.wsch.
 34/dom "13" nr 7 - el.zach.
 35/dom "15" nr 6 - el.zach.
 36/dom "16" nr 5 - el.zach.
 37/chlewik przydomowy "14" - widok od płd.
 38/spichlerz "5" - el.płd.wsch.
 39/j.w. - el.póln.zach.
 40/j.w. - el.póln.wsch.
 41/j.w. - el.płd.zach.
 42/j.w. - drzwi w el.płd.wsch.
 43,44,45/j.w. - detale el.płd.wsch.
 46/gorzelnia /?/ ob. magazyn "3" - el.płd.wsch.
 47/j.w. - el.póln.zach.
 48/j.w. - el.póln.wsch.
 49/j.w. - el.płd.zach.
 50/j.w. - fragment el.płd.wsch.
 51/j.w. - detal el.póln.wsch.
 52/j.w. - fragment wnętrza - detal konstrukcji sklepienia
 53/j.w. - fragment wnętrza



1. Miejscowość

Trzcinnó

2. Obiekt (nazwa jak w karcie)

zespół folwarczny

3. Zawartość wkładki (nazwa obiektu lub materiału uzupełniającego)

zdjęcia



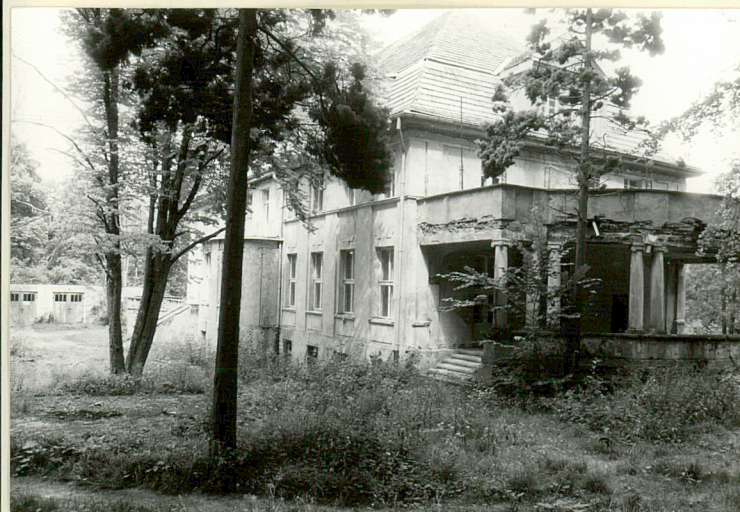
1



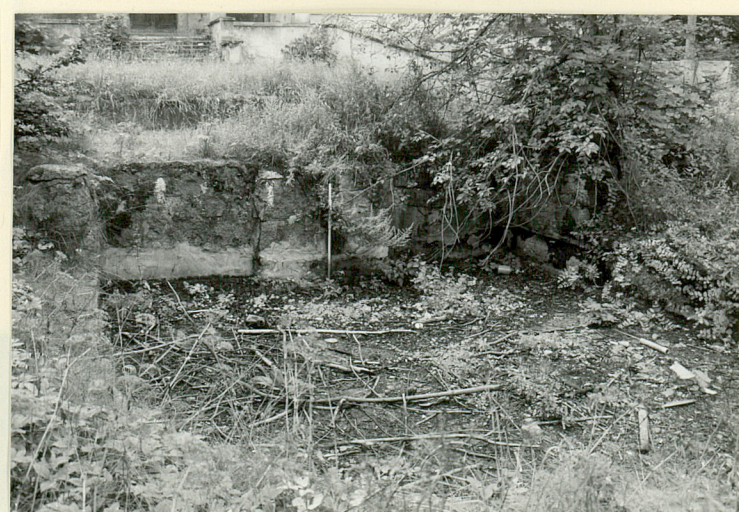
2



3



4



5



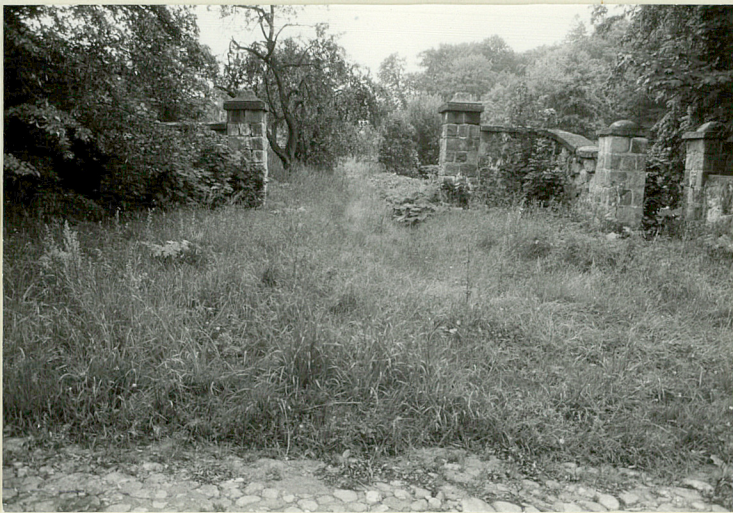
6

Wkładkę złożył: Fryza, Kaczurba, Skworz IX 1993r
(imię, nazwisko, data)

Miejsce przechowywania negatywów: MNR w Szreniawie



7



8



9



10



11



12

1. Miejscowość

Trzcinnno

2. Obiekt (nazwa jak w karcie)

zespół folwarczny

3. Zawartość wkładki (nazwa obiektu lub materiału uzupełniającego)

zdjęcia



13



14



15



16



17



18

...a, Kaczurba, Skworz IX 1993r.

(imię, nazwisko, data)

negatywów: MNR w Szreniawie



19



20



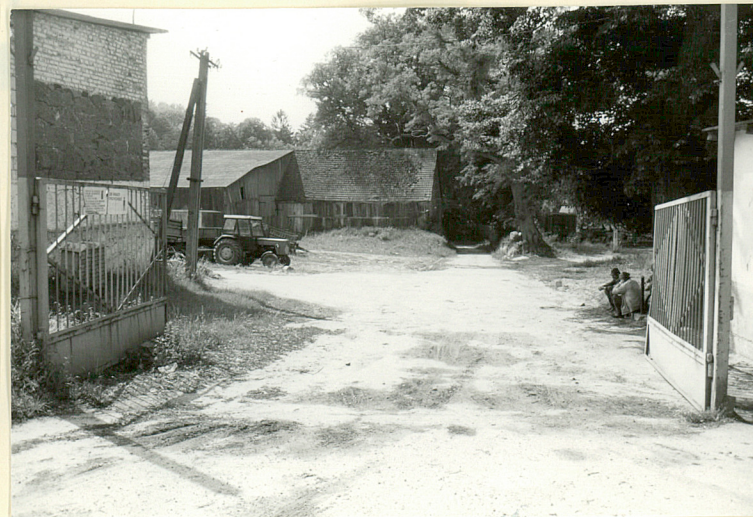
21



22



23



24

1. Miejscowość

Trzcinnno

2. Obiekt (nazwa jak w karcie)

zespół folwarczny

3. Zawartość wkładki (nazwa obiektu lub materiału uzupełniającego)

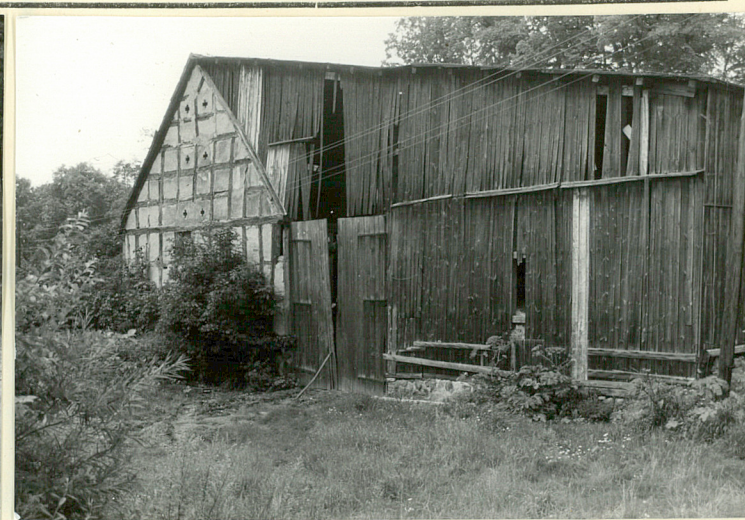
zdjęcia



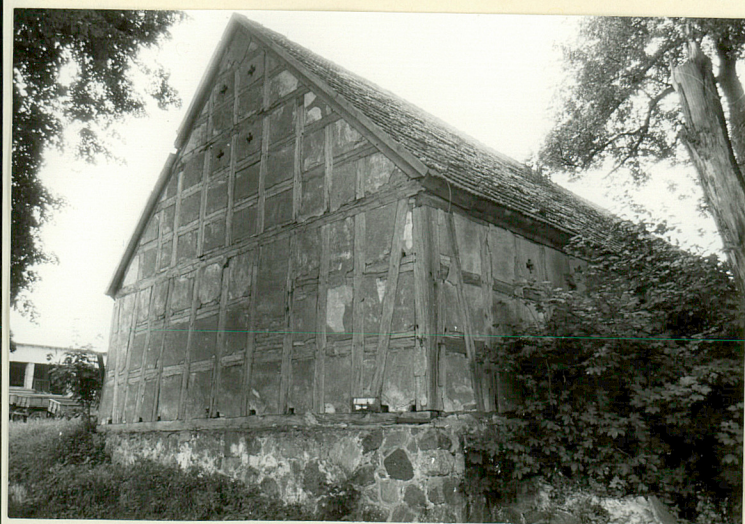
25



26



27



28



29



30

Wkładkę założył: Fryza, Kaczurba, Skworz IX1993r.
(imię, nazwisko, data)

Miejsce przechowywania negatywów: MNR w Szreniawie



31



32



33



34



35



36



37

1. Miejscowość Trzcinno	2. Obiekt (nazwa jak w karcie) zespół folwarczny	3. Zawartość wkładki (nazwa obiektu lub materiału uzupełniającego) spichlerz ob.magazyn pasz
----------------------------	---	---

Budynek wzniesiony prawdopodobnie w 1874r., obecnie częściowo nieużytkowany a częściowo wykorzystywany jako magazyn pasz. Usytuowany jest na terenie dawnego podwórza zachodniego, w jego półn.zach.ścianie; wolnostojący elewacją frontową skierowany na płd.wsch. - do wnętrza podwórza, elewacją tylną zwrócony w stronę jeziora.

MATERIAŁ:

ściany - z cegły łączonej w wąż krzyżowy, nieotylnowane;

stropy - nagie belkowe na drewnianym podciągu wspartym drewnianymi słupami z siodełkami;

wieżba - krokwiowa, dokładne jej określenie niemożliwe ze względu na niedostępność poddasza;

dach - kryty dachówką zakładkową;

podłogi - drewniane;

okna - drewniane krosnowe wielopolowe, jedno- i dwuskrzydłowe ze ślemieniem; otwory okienne prostopadłościenne i przekryte łukiem pełnym;

drzwi - w elewacji płd.wsch. dwuskrzydłowe deskowe proste oraz dwuwarstwowe z deszczułkami układanymi w "jodełkę", w elewacji półn.wsch. drzwi na wyższych kondygnacjach /zrzutowe/ dwuskrzydłowe deskowe proste na zawiasach pasowych; otwory drzwiowe prostopadłościenne;

RZUT, BRYŁA:

obiekt założony na rzucie prostokąta; dwukondygnacyjny z poddaszem, nakryty dachem dwuspadowym o stromym nachyleniu połaci; bryła zwarta prostopadłościenna.

WNĘTRZE:

jednotraktowe, podzielone poprzecznymi ścianami, częściowo przekształcone i przystosowane do obecnych potrzeb.

Dwie kondygnacje połączone z poddaszem wewnętrznymi schodami; poddasze dwupoziome.

WYPOSAŻENIE:

u szczytu elewacji półn.wsch. zachował się blok wyciągarki do worków

Wkładkę założył:
Fryza, Kaczurba, Skworz IX1993r.
(imię, nazwisko, data)

Miejsce przechowywania negatywów:
MNR w Szreniawie

ELEWACJE: podzielone lizenami na płyciny zamknięte od góry fryzem pseudoarkadkowym, w płycinach na osiach otwory okienne i drzwiowe, widoczne liczne ślady przemurowań pierwotnych otworów; elewacje wzdłużne zwieńczone gzymsem podokapowym w formie rolki leżącej zazębionej; w elewacji frontowej na wysokości piętra centralnie umieszczone otwory okienne przekryte łukiem pełnym, nad tymi otworami wspólny gzyms nadokienny w formie łuków. Elewacje wzdłużne - 2-kondygnacyjne, elewacje szczytowe - 3-kondygnacyjne.

Stan zachowania obiektu - ogólnie zły; liczne zarysowania i pęknięcia murów zewnętrznych, ubytki cegły, ubytki w pokryciu dachu, brak rynien, zawilgocenie ścian.



38



39

1. Miejscowość

Trzcinnó

2. Obiekt (nazwa jak w karcie)

zespół folwarczny

3. Zawartość wkładki (nazwa obiektu lub materiału uzupełniającego)

spichlerz ob.magazyn pasz - zdjęcia



40



41



42

Wkładkę założył: Fryza, Kaczurba, Skworz IX 1993r.
(imię, nazwisko, data)

Miejsce przechowywania negatywów: MNR w Szreniawie



43



44



45

1. Miejscowość Trzcinno	2. Obiekt (nazwa jak w karcie) zespół folwarczny	3. Zawartość wkładki (nazwa obiektu lub materiału uzupełniającego) gorzelnia/?/ ob.magazyn środków chemicznych
----------------------------	---	---

Budynek wzniesiony zapewne pod koniec XIXw., obecnie częściowo nieużytkowany a częściowo wykorzystywany jako magazyn środków chemicznych. Nie udało się jednoznacznie ustalić jaką funkcję pełnił pierwotnie, być może był to jeden z budynków nieistniejącej już gorzelni.

Usytuowany na terenie podwórza zachodniego, elewacją frontową skierowany na pld.wsch.; część budynku od strony półn.wsch. została rozebrana.

MATERIAŁ:

ściany - z cegły łączonej w wąż krzyżowy, częściowo otynkowane;

stropy - ceglane odcinkowe;

wieżba dachowa - krokwiowo płatwiowa na ścianach stolcowych;

dach - kryty papą na deskach;

podłogi - posadzka ceglana;

okna - pojedyncze metalowe wielopolowe; otwory okienne przekryte łukiem odcinkowym;

drzwi - jednoskrzydłowe deskowe; otwory drzwiowe przekryte łukiem odcinkowym.

RZUT, BRYŁA:

zachowana obecnie część obiektu założona na rzucie prostokąta, dwukondygnacyjna, podpiwniczona, nakryta dachem płaskim dwuspadowym z wieżyczką wyciągową nieznacznie wyniesioną nad połacie dachu; bryła obiektu prostopadłościenna, zwarta.

WNĘTRZE:

na parterze szereg małych pomieszczeń rozmieszczonych nieregularnie, być może przebudowanych; poddasze niedostępne, prawdopodobnie jednownętne.

ELEWACJE:

płaskie, bez detali zdobniczych, z otworami okiennymi i drzwiowymi na osiach, z licznymi śladami przemurowań pierwotnych otworów, częściowo otynkowane.

Wkładkę założył: Fryza, Kaczurba, Skworz IX1993r.
(imię, nazwisko, data)

Miejsce przechowywania negatywów: MNR w Szreniawie

Stan techniczny budynku - ogólnie zły; belki więźby dachowej częściowo spróchniałe, w murach widoczne wykruszanie cegieł i wymycie zaprawy między cegłami, część pomieszczeń zdewastowanych, na elewacjach widoczne liczne ślady przemurowań. Budynek generalnie zaniedbany.



46



47



48



49

1. Miejscowość

Trzcinnó

2. Obiekt (nazwa jak w karcie)

zespół folwarczny

3. Zawartość wkładki (nazwa obiektu lub materiału uzupełniającego)

gorzelnia/??/ ob.magazyn środków chemicznych



50



51



52

Wkładkę założył: Fryza-Kaczurba-Skworz IX1993r.
(imię, nazwisko, data)

Miejsce przechowywania negatywów: MNR w Szreniawie



53