

OSRODEK DOKUMENTACJI
ZABYTEKÓW w WARSZAWIE

KARTA EWIDENCYJNA ZABYTEKÓW
ARCHITEKTURY I BUDOWNICTWA

A B C D E F G H I J K L M N O P R S T U V X Y Z

Nr POMORSKIE

2797

1. Obiekt

306/1 BUDYNEK MIESZKALNY

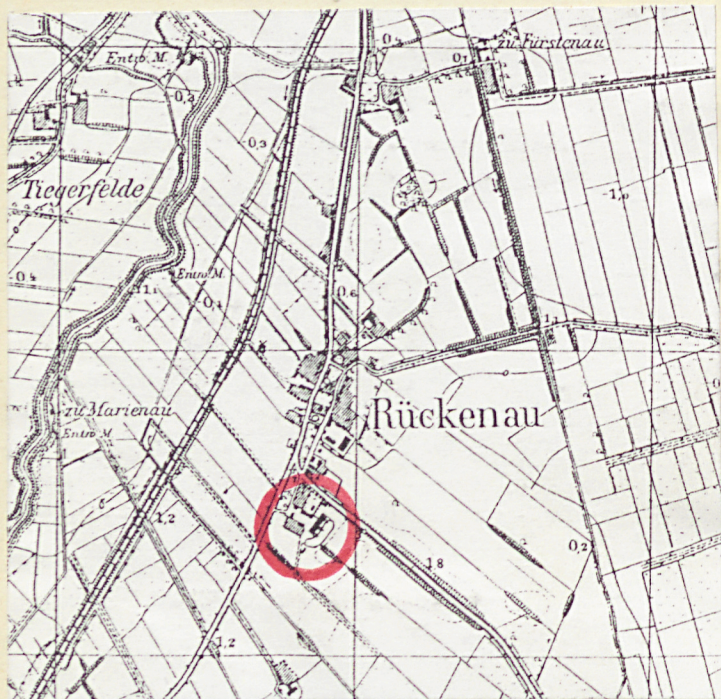
2. Czas powstania

1861 rok

3. Miejscowość

RYCHNOWO ŻULAWSKIE

11. Zdjęcia, rzut, przekrój, sytuacja, orientacja



4. Adres

nr hipoteczny

5. Przynależność administracyjna

województwo elbląskie

gmina Nowy Dwór Gdański

6. Poprzednie nazwy miejscowości

Rückenau

7. Przynależność administracyjna
1 VI 1975

województwo gdańskie

powiat Nowy Dwór Gdański

8. Właściciel i jego adres

9. Użytkownik i jego adres

J. W.

10. Rejestr zabytków

104/88

Nr

25.04.1988r.

data

12. Autorzy, historia obiektu, określenie stylu

Wieś Rychnowy lokowano w XIV wieku, przywilej lokacyjny fundował w roku 1321 wielki komtur malborski Werner von Orsen;

od końca XVI wieku wieś kolonizowana przez osadników holenderskich;

wieś położona na trasie Nowy Dwór Gdański - Malbork; liczyła 14 włók tj. 544 ha z czego 100 ha stanowiły łąki; w 1869 roku znajdowało się tu 31 domów i mieszkało 291 mieszkańców, w tym 49 mennonitów i 69 katolików; w roku 1885 liczba domów zwiększyła się do 34, a liczba mieszkańców do 306; szkoła ewangelicka wzmiankowana przed rokiem 1887.

Zagroda nr 24 powstała w 1 połowie XIX wieku; w 1830 roku teren na pld. od rozjazdu dróg do Malborka i Myszewka nabył mennonita Hans Penner.

Budynek mieszkalny przy omawianej zagrodzie wybudował w 1861 roku Peter Penner; budowniczy nieznany; budynek prezentuje typowy przykład reprezentacyjnego, wolnostojącego

domu; być może przebudowany około roku 1880 - podniesienie dachu i wybudowanie facjaty zachodniej. Styl typowego, występującego na terenie Żuław domu, z elementami neoklasycystycznymi - obramienia okien i drzwi.

13. Opis (sytuacja, materiał i konstrukcja, rzut, bryła, elewacje, wnętrze, wyposażenie, instalacje)

USYTUOWANIE:

Budynek mieszkalny położony w zachodniej części założenia gospodarczego, na osi bramy zachodniej, kalenicowo do szosy Malbork - Nowy Dwór Gdański, w odległości ok. 50m od niej; od wschodu podwórze gospodarcze ujęte od pñ. i pld. przez dwa budynki gospodarcze; od zachodu pozostałości dawnego podjazdu - zachowane trzy dęby strzeliste; od pld.-zach. i pñ.-zach. dwa parki;

MATERIAŁ:

Budynek wzniesiony na ceglanej podmurówce oblicowanej granitem; ściany w konstrukcji zrębowej o przesłoniętych węglach, wzniesione z 9 belek o szerokości 30cm, podwalina do 47cm; facjatka i szczyty ryglowe z wypełnieniem ceglanym, otynkowane na zewnątrz i pomalowane na kolor biały; dawna czarna kuchnia murowana; ganek zach. drewniany, zbudowany z sześciu słupów, przeszklony, ustawiony na wysokim murowanym podeście; ganek od wsch. ustawiony na murowanym cokole mieszczącym zejście do piwnicy, wsparty na trzech słupkach;

stropy:

w piwnicy i dawnej czarnej kuchni kolebkowe, pozostałe stropy drewniane z podsufitką;

więźba dachowa:

dwupoziomowa, stolcowo - dwujętkowa, w dolnej partii częściowo zabudowana; belki tarte, częściowo zachowane belki ciosane; szerokość krokwi 28 x 15cm, jętki 17cm x 17cm, słupek 20 x 16,5cm, inne elementy więzara o wymiarach 21 x 12cm i 12,5cm x 13,5cm; nad facjatką więźba ze stolcem wiszącym;

dach:

kryty dachówką holenderką;

posadzki:

w piwnicy ceglana, część zalana betonem; pozostałe podłogi deskowe; w łazience (d. czarna kuchnia) płytki ceramiczne;

schody:

zewewnętrzne od zachodu drewniane, deskowe, 1-biegowe; od wschodu murowane, 1-biegowe; do piwnicy zewnętrzne ceglane, obetonowane, z metalowym kątownikiem na krawędziach; wewnętrzne do piwnicy drewniane, drabinowe, zakręcające; na poddasze schody drewniane, zakręcające, częściowo zabudowane, z drewnianą balustradą złożoną z wysmukłych, dwulalkowych tralek, policzekowe, na dole wysmukły słupek o kształcie zbliżonym do flaszki, ustawiony na bogato profilowanym cokole z przewiązką w górnej części, z niewilką głowicą; schody na poddasze od zachodu policzekowe, jednobiegowe, zakręcające, z toczonymi, wysmukłymi tralkami, na dole toczony słupek

<p>14. Kubatura</p> <p>2289 m³</p>	<p>15. Powierzchnia użytkowa</p> <p>407,4 m²</p>	<p>16. Przeznaczenie pierwotne</p> <p>budynek mieszkalny</p>	<p>17. Użytkowanie obecne</p> <p>budynek mieszkalny</p>
<p>18. Prace budowlane i konserwatorskie, ich przebieg i dokumentacja</p> <p>lata 80-te - przebudowa części północnej, po 1988r. - przebudowa części południowej.</p>		<p>19. Stan zachowania (fundamenty, ściany zewnętrzne, ściany wewnętrzne, sklepienia, stropy, konstrukcje dachowe, pokrycie dachu, wyposażenie i instalacje)</p> <p>Dobry</p> <p>Część południowa w gorszym stanie: podłogi - osiadające, stropy - osiadające, weranda - strop zawilgocony i zagrzybiony, piwnica - częściowo zalana wodą, poszycie dachu - niewielkie ubytki.</p> <p>20. Najpilniejsze postulaty konserwatorskie</p> <p>Przeprowadzić remont bieżący, dążyć do scalenia budynku w rękach jednego właściciela, dążyć do przywrócenia dawnego układu pomieszczeń.</p>	

21. Akta archiwalne (rodzaj akt, numer i miejsce przechowania)

Nie korzystano

22. Bibliografia

Słownik Geograficzny Królestwa Polskiego, t. IX,
Warszawa 1887 r.

23. Źródła ikonograficzne i fotografia (rodzaj, miejsca przechowania sygnatury)

Nie natrafiono;

24. Uwagi różne

25. Opracował

tekst mgr Jerzy Domino

imię, nazwisko, data, podpis

plany, rysunki mgr Jerzy Domino

imię, nazwisko, data, podpis

zdjęcia fotograf. mgr Jerzy Domino

imię, nazwisko, data, podpis

miejsce przechowania negatywów

Karta po wypełnieniu podlega ochronie na podstawie przepisów prawa autorskiego

26. Adnotacje o inspekcjach, informacje o zmianach (daty, imiona i nazwiska wypełniających)

27. Załączniki

Wkładka do karty ewidencyjnej zabytków architektury i budownictwa. Załącznik nr 1 - 5.

1. Miejscowość RYCHNOWY NR 24	2. Obiekt (nazwa jak w karcie) BUDYNEK MIESZKALNY	3. Zawartość wkładki (nazwa obiektu lub materiału uzupełniającego) OPIS c.d., PLAN
----------------------------------	--	---

schody c.d.

ustawiony na dwuczęściowym cokole: w górnej części cokół bogato profilowany, słupek zwieńczony talerzową głowicą skomponowaną z różnoprofilowych pierścieni; schody w pokoju pld.-zach. wsopółczesne, zakręcające, jednobiegowe; na strychu drabinowe, jednobiegowe, zabudowane;

drzwi:

zewnętrzne do werandy współczesne, płycinowo-ramowe, dwuskrzydłowe, przeszklone, ze szczelinowym przeszklaniem; wewnętrzne wejście od zachodu (dawne drzwi główne) płycinowo-ramowe, dwuskrzydłowe, w szerokich profilowanych odrzwiach, z parapetowym nadprożem, z masywnym słupkiem z głowicą; płyciny w górnej kondygnacji drzwi pokryte płasko-rzeźbioną dekoracją o formach roślinnych, w pozostałych płycinach niewielkie kwiatonowe plakiety; nadświetle prostokątne, trójpółowe, pokryte dekoracją zbudowaną z przeplatających się, półkolistych i rombów szczelin; pośrodku wycięte litery "P P" i cyfry "19.1", będące przestawieniem wcześniejszych "1861"; zamek do drzwi wpuszczony, z dekoracyjną wykładką; drugie drzwi wejściowe od zachodu, powstałe z przebudowania okna, 1-skrzydłowe, współczesne, olistwowane pionowo; drzwi z dawnej sieni do pomieszczenia pñ. i pld. oraz do wschodniej części sieni i południowego pokoju w trakcie wschodnim dwuskrzydłowe, płycinowo-ramowe, na zawiasach czopowych, z zamkami wpuszczanymi, w których zachowane historyczne wkładki; pozostałe drzwi w pomieszczeniach mieszkalnych płycinowo-ramowe, jednoskrzydłowe, na zawiasach czopowych, z zamkami wpuszczanymi; na piętrze zachowane drzwi płycinowo-ramowe, parawanowe; w piwnicy deskowe na szponkach; drzwi na taras płycinowo-ramowe, dwuskrzydłowe, częściowo przeszklone z zachowanymi kolorowymi szkiełkami, na zawiasach tarczowych; zewnętrzne ne taras współczesne, dwuskrzydłowe, płycinowo-ramowe, na starych zawiasach kątowych;

okna:

w werandzie krosnowe, szczelinowe, wielopolowe; na parterze ościeżnicowe, 2-dzielne, 2-poziomowe, 10-polowe, z płycinowo-ramowymi okiennicami zawieszonymi na zawiasach czopowych; w elewacji pñ. skrzynkowe, 2-dzielne, 2-poziomowe, 28-polowe i okno w osi wschodniej 1-dzielne, 2-poziomowe, 14-polowe, z płycinowo-ramową okiennicą na zawiasach czopowych; okna w szczytach ościeżnicowe, półkolisty, z dekorowanymi szczelinami; w piwnicy krosnowe, 2-dzielne, okratowane;

PLAN:

Budynek wzniesiony na palnie prostokąta, w trzech traktach poprzecznych, z prostokątną czarną kuchnią pośrodku i dwudzielną sienią w kształcie litery "L" w trakcie środkowym; część reprezentacyjną sieni w zach. części ze schodami w pñ.-zach. narożniku; sień gospodarcza w części wschodniej, ze schodami w pñ.-wsch. narożniku; od zachodu, pośrodku, szeroka, prostokątna weranda; od wschodu prostokątny ganek; w trakcie południowym od zachodu dawna wielka izba z wydzielonym wąskim, prostokątnym bufetem (dawnym), obecnie izba rozczłonowana schodami na piętro; od wsch. dwa pokoje; część północna silnie przebudowana, zwłaszcza w części wschodniej przez wydzielenie wtórne czterech pomieszczeń;

Wkładkę złożył: mgr Jerzy Domino

(imię, nazwisko, data)

Miejsce przechowywania negatywów: PSOZ Elbląg

Wzór ODZ 1978 r.

BRYŁA:

podpiwniczona na cokole, 1,5-kondygnacyjowa, nakryta dachem dwuspadowym o głęboko wysuniętych bokach; z mieszkalnym poddaszem; w połaci zachodniej szeroka facjata nakryta dachem dwuspadowym, prostopadłym do kalenicy; w połaci wsch. w części płn. niewielkie facjaty przykryte daszkiem pulpiturowym; od zachodu masywny ganek (weranda) ustawiony na wysokim cokole, dźwigający na dachu taras; od wschodu niewielki ganek ustawiony na cokole, przykryty niskim, spłaszczonym daszkiem dwuspadowym;

WNĘTRZE:

przebudowane (patrz PLAN), zachowane elementy dekoracyjne obudowy klatki schodowej w pomieszczeniu na poddaszu; sień zachodnia przegrodzona wzdłuż osi słupka wejścia zachodniego; w części północnej układ pomieszczeń silnie zatarty;

ELEWACJE:

o węglach przesłoniętych deskami imitującymi pilaster toskański; w elewacji wschodniej i zachodniej dekoracyjnie zaciosane ostanki belek stropowych, profil zaciosu złożony z małej simy, wysuniętej kostki i ukośnie ustawionej plinty; belki płatwiowe w szczycie płn. i pld. oraz w facjacie zachodniej zaciosane w profil zbliżony do zaciosu belki stropowej, podparte mieczami, których dolna krawędź wycięta została w rysunku symetrycznych esownic spiętych zębem w polu pomiędzy mieczami a pławią płaskorzeźbiona dekoracja o motywie roślinnym; elewacja zachodnia - 7-osiowa, z przeszklonym gankiem na trzech osiach środkowych; 1,5-kondygnacyjowa, na dole prostokątne okna z okiennicami, zwieńczone parapetowym naczółkiem; okienka w ścianie kolankowej prostokątne, w profilowanych obramieniach; ganek z wejściem pośrodku w dolnej części dekorowany szczeblinami toczonymi, nad drzwiami i oknem pas przeszklonych, prostych szczeblin; taras z metalową kutą balustradą, na narożnikach czworoboczne słupki, w płycinach ściany słupka dekoracja w formie łusek i promienistej tarczy pośrodku; na słupkach ustawione szerokie, płytkie wazy; elewacja facjaty ryglowa o ryglu prostym, w szczycie półkolistе okienko, deski wiatrowe spięte wiszącym pazdurem, w obrębie wiązania pokryte ząbkowaniem; elewacja południowa - 3-osiowa, w szczycie 4-osiowa - para szerokich okien ujęta oknami jednodzielnymi o takiej samej wysokości; w szczycie półkolistе okienko; rygiel szczytu prosty, deski wiatrowe spięte pazdurem analogicznie jak w facjacie elewacji zachodniej; elewacja północna - na parterze 3-osiowa, okno w osi wsch. jednodelne; szczyt analogiczny jak w elewacji pld.; elewacja wschodnia - 7-osiowa z otwartym gankiem na 3 osi od północy; elewacja ukształtowana analogicznie jak elewacja zachodnia;

WYPOSAŻENIE:

zachowana stolarka okienna i drzwiowa;

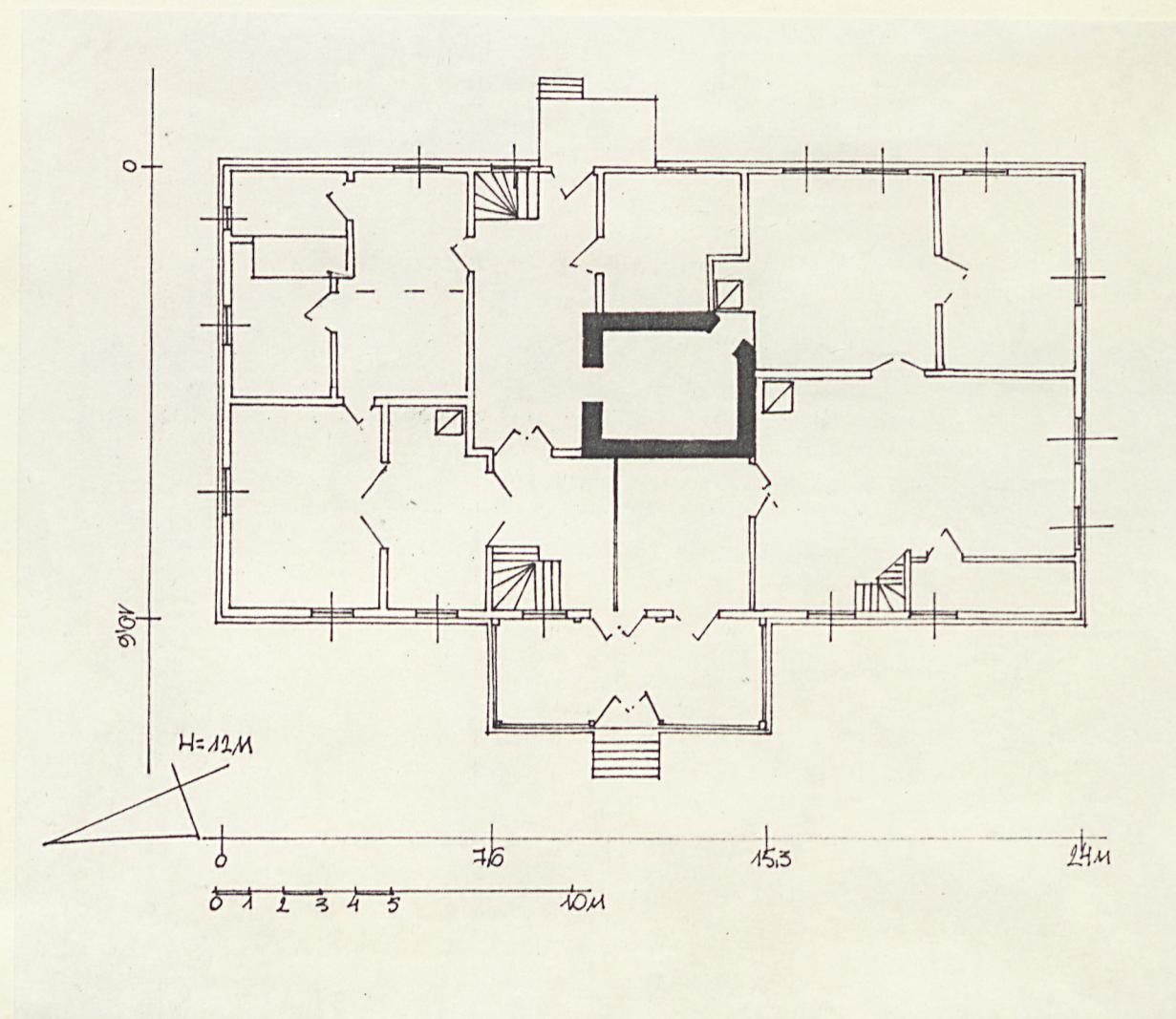
INSTALACJE:

elektryczna, wodno-kanalizacyjna, piece, częściowo etażowe;

1. Miejscowość RYCHNOWY NR 24	2. Obiekt (nazwa jak w karcie) BUDYNEK MIESZKALNY	3. Zawartość wkładki (nazwa obiektu lub materiału uzupełniającego) PLAN, SPIS FOTOGRAFII, ZDJĘCIA
----------------------------------	--	--

SPIS FOTOGRAFII:

1. Widok od pñn.-zachodu
2. Widok od pñd.-zachodu
3. Elewacja północna
4. Elewacja wschodnia
5. Elewacja południowa
6. Weranda od zachodu
7. Facjata i taras w elewacji zach.
8. Słupek tarasu
9. Drzwi od zach. -dawne wejście główne
10. Nadświetle drzwi od zach.
11. Płycina drzwi od zachodu
12. Odrzwia w elewacji zach.
13. Drzwi w piwnicy
14. Drzwi w piwnicy
15. Drzwi parawanowe na piętrze
16. Okno w elewacji zachodniej
17. Okno w ścianie kolankowej
18. Okienko w szczycie facjaty zach.
19. Schody na piętro od zach.
20. Słupek schodów od zach.
21. Schody od wsch. na piętro
22. Słupek schodów od wsch.
23. Wieżba dachowa
24. Wieżba dachowa
25. Oczep dachu
26. Ostatki belek stropowych
27. Pazdur w szczycie południowym
28. Węgieł przesłonięty pseudopilastrem z desek
29. Wykładka zamka drzwi



Wkładkę założył: mgr Jerzy Domino

(imię, nazwisko, data)

Miejsce przechowywania negatywów: PSOZ Elbląg



1. Miejscowość

RYCHNOWY NR 24

2. Obiekt (nazwa jak w karcie)

BUDYNEK MIESZKALNY

3. Zawartość wkładki (nazwa obiektu lub materiału uzupełniającego)

ZDJĘCIA



Wkładkę założył: MGR Jerzy Domino

(imię, nazwisko, data)

Miejsce przechowywania negatywów: PSOZ Elbląg



1. Miejscowość

RYCHNOWY NR 24

2. Obiekt (nazwa jak w karcie)

BUDYNEK MIESZKALNY

3. Zawartość wkładki (nazwa obiektu lub materiału uzupełniającego)

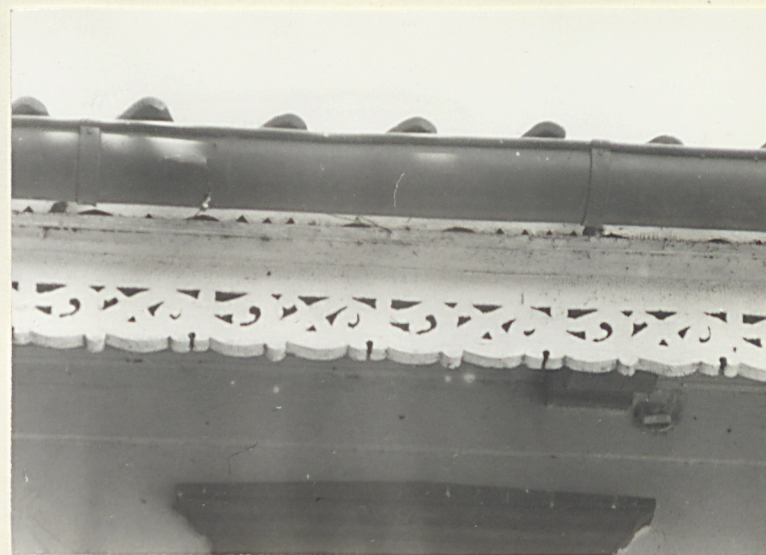
ZDJĘCIA



Wkładkę założył: mgr Jerzy Domino

(imię, nazwisko, data)

Miejsce przechowywania negatywów: PSOZ Elbląg



1. Miejscowość

RYCHNOWY NR 24

2. Obiekt (nazwa jak w karcie)

BUDYNEK MIESZKALNY

3. Zawartość wkładki (nazwa obiektu lub materiału uzupełniającego)

ZDJĘCIA



Wkładkę założył: mgr Jerzy Domino

(imię, nazwisko, data)

Miejsce przechowywania negatywów: PSOZ Elbląg