

1. Obiekt

KOŚCIÓŁ FILIALNY p.w. ŚW. BARBARY

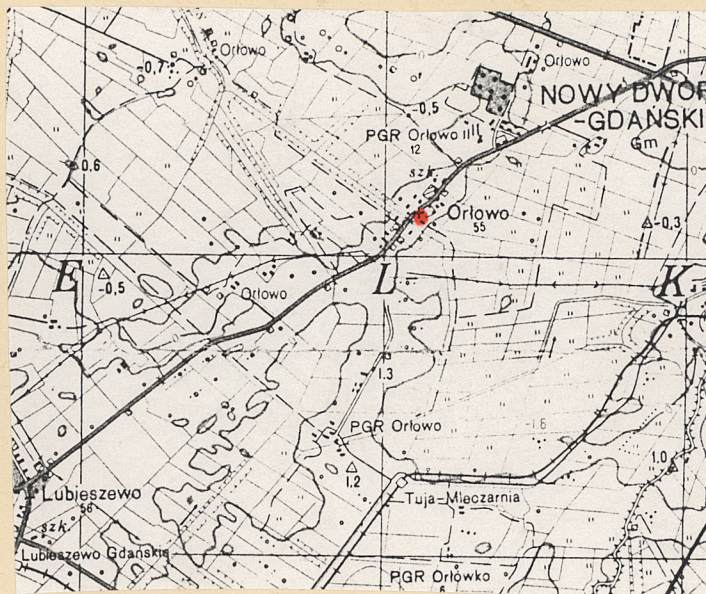
2. Czas powstania

poł. XIV w.

3. Miejscowość

ORŁOWO

11. Zdjęcia, plan sytuacyjny, rzuty



4. Adres Orłowo

82-111 Lubieszewo

nr hipoteczny

5. Przynależność administracyjna

województwo elblaskie

gmina/pow. Nowy Dwór Gdański

6. Poprzednie nazwy miejscowości

niem. Orloff

7. Przynależność administracyjna
przed 1.VI.1975 r.

województwo gdańskie

powiat Nowy Dwór Gdański

8. Właściciel i jego adres

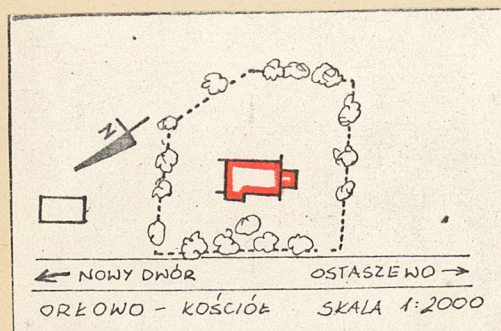
Kuria Biskupia - Pelplin

9. Użytkownik i jego adres

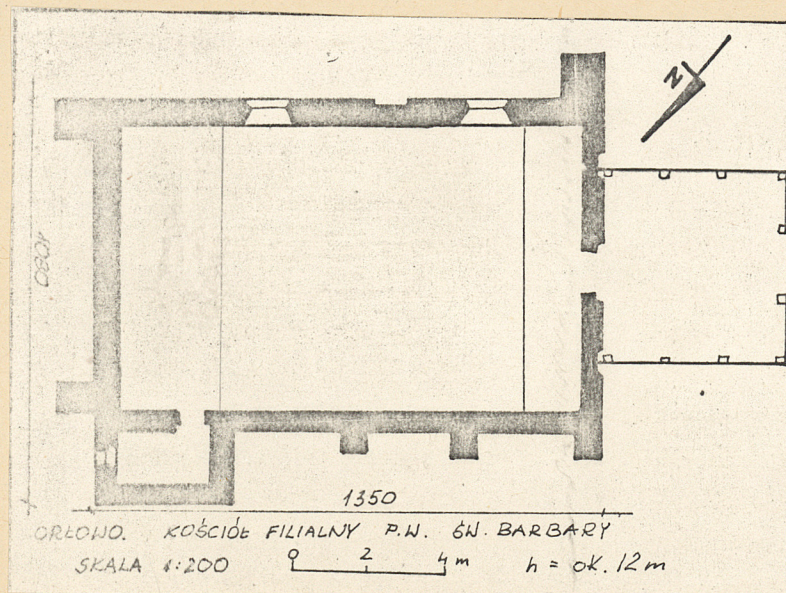
Parafia Rzymsko-Katolicka
p.w. Św. Elżbiety
Lubieszewo

10. Rejestr zabytków

Nr 135 WKZ Gdańsk data 29.09.1961



1.



autor zdjęć K. Główny
data wykonania VIII 1987
miejsce przechowywania negatywów BDZ Elbląg

Orłowo uzyskało lokację w 1349 roku.
Kościół datowany na poł. XIV w.
Pierwotnie jako filialna kaplica parafii w Lubieszewie.
Wieża dostawcowa w II poł. XVII w.,
oszalowana w 1913 r., przypory na przełomie XVIII/XIX w.
Kościół gotycki, jednonawowy, salowy.

Kościół położony w środkowej części wsi, przy głównej drodze, po jej pł-wsch stronie, otoczony małym cmentarzem ogrodzonym siatką drucianą z zachowaną kutą, ozdobną bramką. Od pł-wsch i pn-wsch drzewa.

Konstrukcja budynku ceglana o wątku gotyckim /cegła o wymiarach 29,30,31- 8,9- 14 cm/. Fundament w części pn-wsch z kamienia polnego. Część dolna szczytu o wątku kowadełkowym, górna -współczesna. W części pn elewacji szczytowej cegła zendrówka o geometrycznym układzie. Przypory od pn -zach z cegły maszynowej o wątku gotyckim. Wieża na ceglanej podmurówce konstrukcji drewnianej. Ślepy otwór drzwiowy oraz wnęka w szkarpie od pł-wsch otynkowane w kolorze białym. Wewnątrz otynkowany poza łukiem okna w zakrystii i zamurowanym oknem w ścianie pn-wsch prezbiterium. Strop drewniany, belkowy, podbity deskami. Więźba dachowa storczykowa, wsparta słupami z krzyżem św. Andrzeja. Dach kryty dachówką ceramiczną -holenderką, sygnaturka blachą.

Posadzka kamienna, w zakrystii posadzka z cegły, w wieży płytki ceramiczne. Schody na chór drewniane, jednobiegowe, policzkowe.

Drzwi zewnętrzne deskowe, prostokątne, dwuskrzydłowe na kuty, pasowych zawiasach. Drzwi wewnętrzne /między wieżą a nawą/ zamknięte odcinkowo, także dwuskrzydłowe, deskowe. Drzwi do zakrystii prostokątne, jednoskrzydłowe, deskowe.

Okna zamknięte odcinkowo, w metalowych ramach, wielopolowe o romboidalnym układzie pól.

Plan na rzucie prostokąta, bez wydzielonego prezbiterium. W części pn elewacji pn-zach prostokątna zakrystia przylegająca dłuższym bokiem. Od pł-zach prostokątna wieża. Jednonawowy z wejściem na osi podłużnej.

Bryła. Kościół oskarpowany, kryty dachem dwuspadowym zwieńczonym ośmioboczną sygnaturką nakrytą stożkowym hełmem /o podstawie ośmiobocznej/. Zakrystia kryta dachem będącym przedłużeniem połaci pn-zach korpusu głównego, Wieża od pł-zach trzema połaciami dachu czterospadowego; dach wieży niższy od dachu nawy.

14. Kubatura ok. 1200 m ³	15. Powierzchnia użytkowa ok. 160 m ²	16. Przeznaczenie pierwotne sakralne	17. Użytkowanie obecne sakralne
18. Prace budowlane i konserwatorskie, ich przebieg i dokumentacja		19. Stan zachowania (fundamenty, ściany zewnętrzne ściany, wewnętrzne, sklepienia, stropy, konstrukcje dachowe, pokrycia dachu, wyposażenie i instalacje) Stan zachowania dobry.	
20. Najpilniejsze postulaty konserwatorskie			

21. Akta archiwalne (rodzaj akt, numer i miejsce przechowywania)

22. Bibliografia

1. Schmid B., Bau- und Kunstdenkmaler des Kreisses Marienburg. Danzig 1919
2. Die Kirchen der Diozese Danzig. Festgabe für Bischof dr Carl M. Splett, Hildesheim 1963
3. Lubocka M., Kościoły gotyckie na Żuławach. Maszynopis PP PKZ Gdańsk 1976-79

23. Źródła ikonograficzne i fotograficzne rodzaj, miejsce przechowania, sygnatury)

24. Uwagi różne

25. Wypełnił

mgr Małgorzata Ruszkowska
Imię i nazwisko

data luty 0988

26. Sprawdził

Imię i nazwisko

data

27. Załączniki

2 wkładki

1. Miejscowość Orłowo	2. Obiekt (nazwa jak w karcie) Kościół filialny p.w. św. Barbary	3. Zawartość wkładki (nazwa obiektu lub materiału uzupełniającego) dalszy ciąg opisu, zdjęcia
--------------------------	--	--

Elewacja pn-wsch / ujęta na narożach dwuuskokowymi skarpami; skarpa do wsch nieco wyższa. Pośrodku zamurowany, ostrołukowo zamknięty otwór okienny. Od pn elewacja przedłużona ścianą zakrystii zwieńczoną półszczytem, w polu której mały prostokątny otwór okienny. Wierzchołek szczytu, jego boki oraz narożnik pn zakrystii zwieńczone prostymi sterczynami krytymi daszkami dwuspadowymi.

Elewacja pn-zach /boczna/ regularnie dzielona dwuuskokowymi skarpami. Od pn zakrystia o połaci dachu opadającej do około połowy wysokości elewacji, zwieńczona sterczynami takimi jak w elewacji pn-wsch /na narożach/.

Elewacja pł-zach zdominowana przez wieżę o ścianach zwężających się ku górze. Okap dachu wieży wsparty na drewnianych kroksztynach. Po bokach elewacji, nieznacznie przesłonięte przez ściany boczne wieży dwie, sięgające ziemi, zamknięte ostrołukowo blendy. Szczyt oszalowany zwieńczony sterczyną.

Otwór drzwiowy prowadzący z wieży do nawy zamknięty odcinkowo, w ostrołukowej blendzie.

Elewacja pł-wsch /boczna/ od pł ujęta dwuuskokową skarpą z małą, półkoliście zamkniętą, otynkowaną blendą w polu niższego uskoku. Między dwoma otworami okiennymi zamkniętymi ostrołukowo, zamurowany, otynkowany, zamknięty półkoliście otwór drzwiowy. Po bokach zamurowanego otworu drzwiowego sztrabowanie.

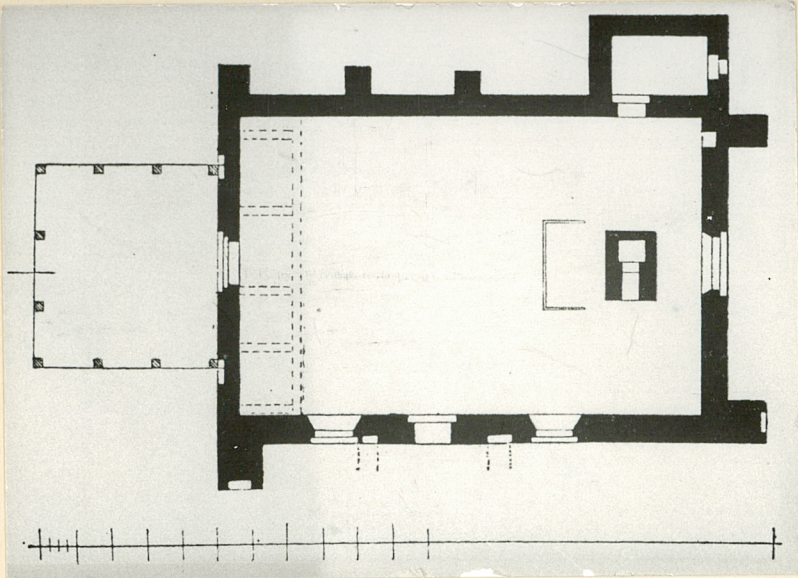
Wnętrze jednonawowe, salowe z wyniesionym nieznacznie prezbiterium. Portal do zakrystii zamknięty łukiem kotarowym, ujęty blendą zakończoną odcinkowo. Zamurowany otwór okienny w ścianie pn-wsch prezbiterium nieotynkowany, zamknięty ostrołukowo. Otwory okienne w ścianie pł-wsch w prostym glifie. Od strony pł-zach drewniany chór o pełnej, drewnianej balustradzie pokrytej barokowym malowidłem. Zachowana także barokowa ambona. Ołtarz współczesny.

Wkładkę założył: M. RUstkowska, luty W988

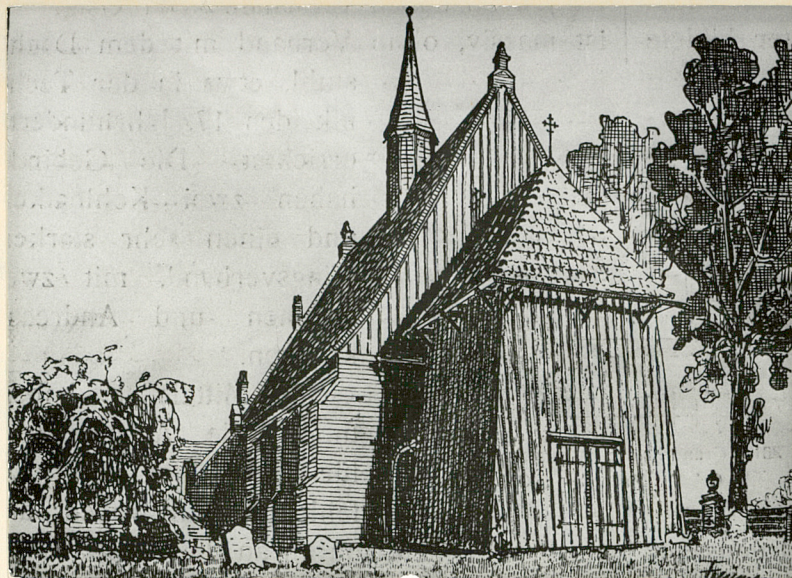
(imię, nazwisko, data)

Wzór ODZ 1978 r.

Miejsce przechowywania negatywów: BDZ Elbląg



2.



3.



5.



4.

1. Elewacja pn-zach.

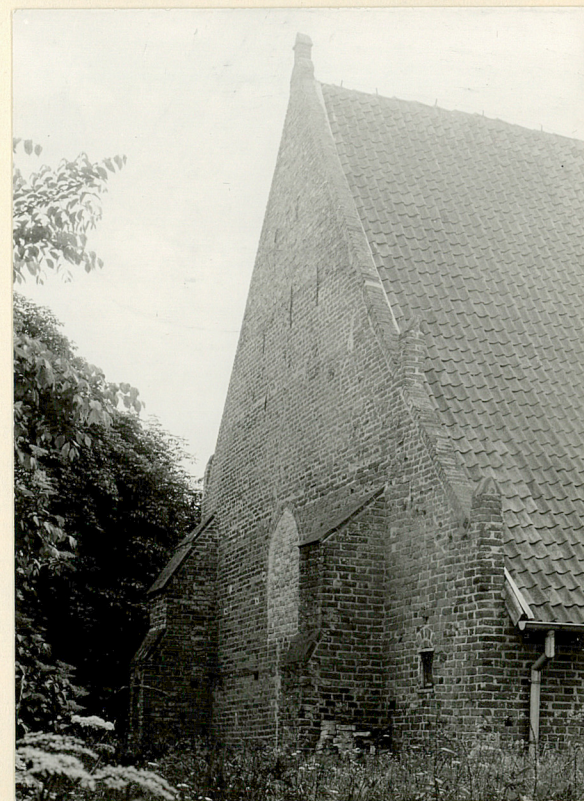
2. Rzut kościoła wg: Schmid B., Bau...

3. Widok od zach wg: Schmid B., Bau...
str 241, 242

4. Elewacja pł-wsch.

5. Elewacja pł-zach, widok od zach.

6. Elewacja pn-wsch, widok od pn.



6.

1. Miejscowość

Orłowo

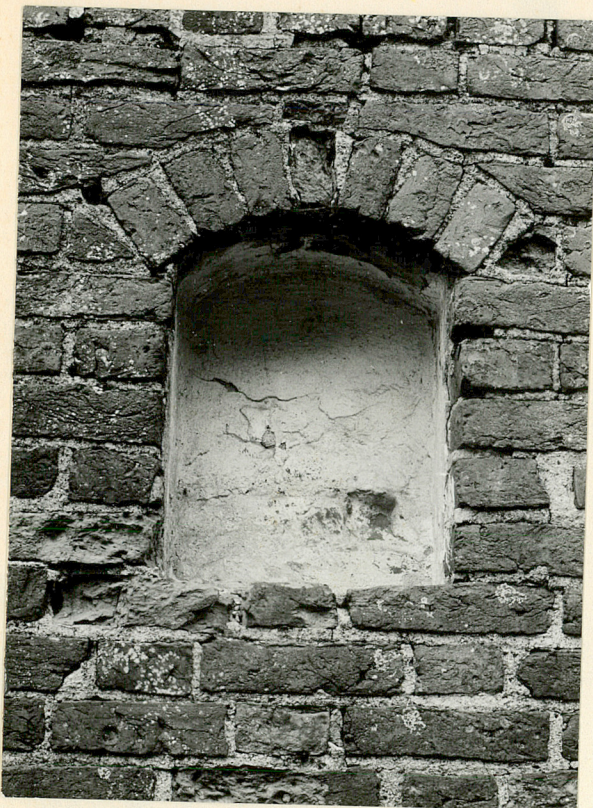
2. Obiekt (nazwa jak w karcie)

Kościół filialny p.w.

św. Barbary

3. Zawartość wkładki (nazwa obiektu lub materiału uzupełniającego)

zdjęcia



7. Blenda w skarpie w elewacji pł-wsch.

8. Wejście główne /elewacja pł-zach/.

9. Wejście główne /z wieży do nawy/.

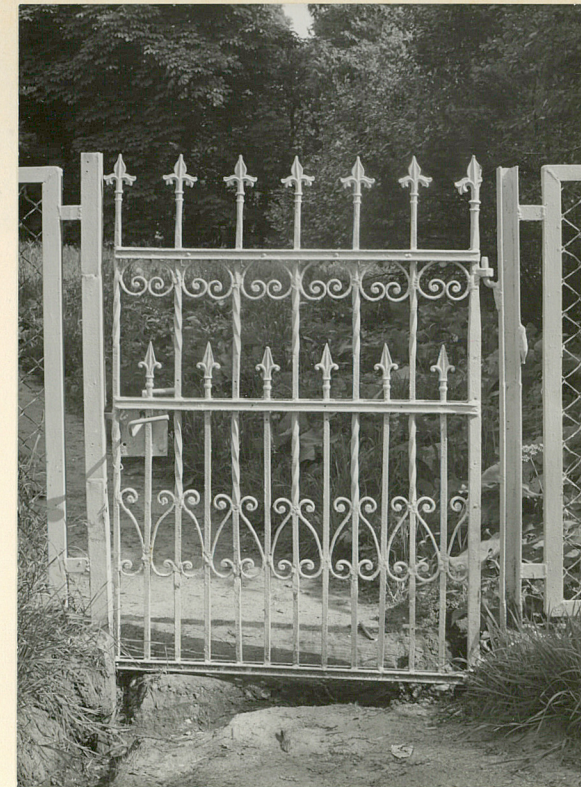
Wkładkę założył: M. Ruszkowska, luty 1988

(imię, nazwisko, data)

Miejsce przechowywania negatywów: BDZ Elbląg

OZGraf. Z.P. Ostróda zam. 699 nakł. 23.600

Wzór ODZ 1978 r.



- 10. Fragment więźby, widok w kierunku pn-wsch.
- 11. Wnętrze, widok w kierunku prezbiterium.
- 12. Fragment zachowanego ogrodzenia od strony pn-zach.