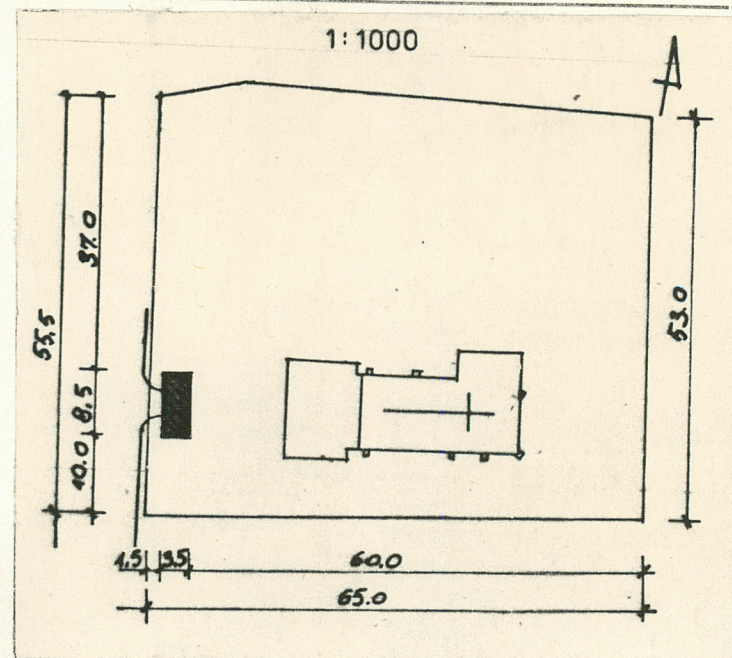
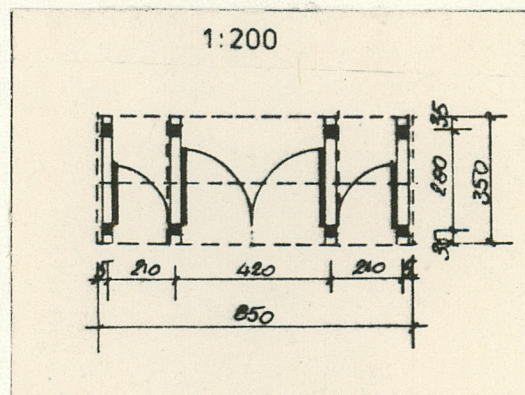


1. Obiekt **Brama i ogródozienie**2. Czas powstania  
**brama 1786**3. Miejscowość **Kmiecín**  
nr hipoteczny .....

11. Zdjęcie, plan sytuacyjny, rzuty

4. Adres **Kmiecín, przy kościele**

nr hipoteczny .....

5. Przynależność administracyjna  
województwo **Elbląskie**gmina/pow. **Nowy Dwór Gdański**6. Poprzednie nazwy miejscowości  
**Fürstenau do 1945r**7. Przynależność administracyjna  
przed 1.VI.1975województwo **Gdańskie**powiat **Nowy Dwór Gdański**8. Właściciel i jego adres  
**Parafia rzymsko-katolicka w  
Kmiecínie**9. Użytkownik i jego adres  
**Parafia rzymsko-katolicka  
w Kmiecínie**

10. Rejestr zabytków

Nr ..... data .....



autor zdjęć **M. Simczenkowski, P.P. PKZ o/Gdańsk, nr neg.: 078465**  
data wykonania .....  
miejsce przechowywania negatywów **maj 1982r**

12. Autorzy, historia obiektu, określenia stylu.

Brama zbudowana przez Jakuba Hareckiego dla dworu w Jesionnie w 1786 r. W 1967r przeniesiona do Kmiecina.

Ogrodzenie wykonane przypuszczalnie w 1967r.

13. Opis sytuacji, materiał i konstrukcja, rzut, bryła, elewacje, dach, wnętrze wyposażenie, instalacje)

Drewniana brama w ogrodzeniu otaczającym teren cmentarza przy kościele w Kmiecinie. Brama umieszczona na zachodniej granicy działki cmentarza, na osi kościoła. Brama wykonana w konstrukcji drewnianej słupowo-ryglowej jest trójprzęsłowa, na planie prostokąta. Posiada jeden przejazd - wrota dwuskrzydłowe, oraz dwie furtki jednoskrzydłowe. Środkowe przęsło, na planie prostokąta, wyższe od bocznych, w płaszczyznach podłużnych posiada w górnych narożach ozdobne zastrzały, a w belce wieńczącej, w połowie rozpiętości dekorację w formie krótkiej pionowej beleczki zakończoną gałką. Płaszczyzny poprzeczne, szczytowe, do wysokości gzymsu bocznych przęseł, pionowo odeskowane. Poniżej, w połowie wysokości posiadają poziome rygle, dekorowane łukami pozornymi. Przęsła boczne, niższe niż przęsło środkowe, dekorowane łukami pozornymi. Ściany szczytowe bocznych przęseł do połowy wysokości odeskowane pionowo. W połowie wysokości posiadają poziome rygle dekorowane łukami pozornymi. Wszystkie trzy przęsła zwieńczone gzymsem profilowanym z desek i przekryte daszkami dwuspadowymi krytymi dachówką holenderką. Na kalenicy przęsła środkowego, przy szczytach - drewniane sterczyny. W środkowym przęśle podwójne, a w bocznych przęsłach pojedyncze wrota drewniane z listew na ramie z łąt, osadzone w zachodniej płaszczyźnie bramy. Ogrodzenie otaczające teren cmentarza drewniane, z poziomych desek przymocowanych do słupków. Słupki zakończone dwuspadowymi daszkami z gontów.

14. Kubatura	15. Powierzchnia użytkowa	16. Przeznaczenie pierwotne Brama wjazdowa dworu w Jesionnie	17. Użytkowanie obecne Brama wjazdowa przy kościele w Kmiecinie
18. Prace budowlane i konserwatorskie, ich przebieg i dokumentacja Prace konserwatorskie przeprowadzono po przeniesieniu bramy do Kmiecina w 1967r.		19. Stan zachowania (fundamenty, ściany zewnętrzne, ściany wewnętrzne, sklepienia, stropy, konstrukcje dachowe, pokrycie dachu, wyposażenie i instalacje) Stan zachowania dobry	
20. Najpilniejsze postulaty konserwatorskie			

21. Akta archiwalne (rodzaj akt, numer i miejsce przechowywania)

22. Bibliografia

23. Źródła ikonograficzne i fotografie (rodzaj, miejsce przechowywania, sygnatury)

24. Uwagi różne

25. Wypełnił

Joanna Labenz  
P.P.PKZ o/Gdańsk  
Gdańsk, Długi Targ 24

26. Sprawdził