

2551

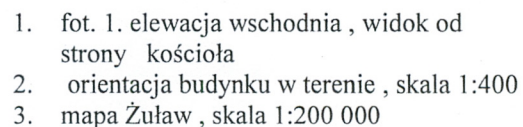
289/2

BRAMA WJAZDOWA

NA TEREN PRZYKOSĆILNY

1786r

KMIECIN



UL. JASMINOWA 13

~~ul. Żuławska 24~~

82-100 Nowy Dwór Gdański

ewidencja gruntów : 186

nr hipoteczny:

5. Przynależność administracyjna

województwo: **POMORSKIE**powiat: **NOWODWORSKI**

gmina: **NOWY DWÓR GDAŃSKI**

6. Współrzędne geograficzne

N: 54°2'742.58 " E:18° 6'920.87 "

7. Poprzednie nazwy miejscowości

Fürstenu /niemiecka/

8. Właściciel i jego adres

Parafia św. Jadwigi Królowej w Kmiecinie
ul. Żuławska 24, 82-100 Nowy Dwór Gdański

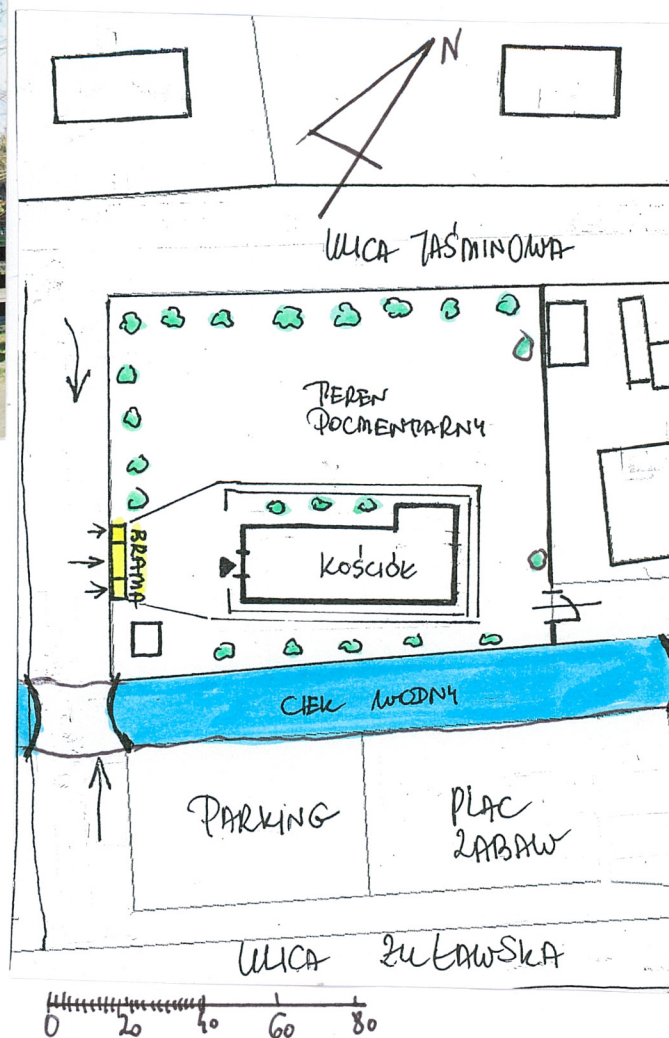
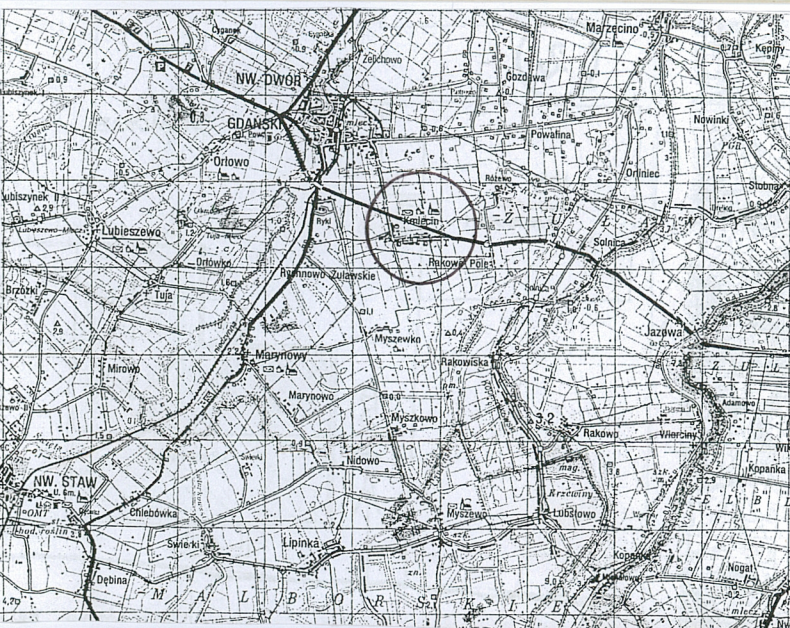
9. Użytkownik i jego adres

Parafia św. Jadwigi Królowej w Kmiecinie
ul. Żuławska 24, 82-100 Nowy Dwór Gdański

10. Formy ochrony

- Obiekt wpisany do rej. zabytków dnia 01.12.1961r pod nr 147/N przez WKZ w Gdańsku
/obecnie pod nr w woj. woj. warm-maz 559/
- Obiekt ujęty w gminnej i wojewódzkiej ewidencji zabytków

nie jest wpisany!



Brama wjazdowa, obecnie posadowiona w Kmiecinie na terenie przykościelnym, została przeniesiona z miejscowości Jesionno 14, gm. Gronowo Elbląskie z dz. nr 1/102. Wybudowana w 1786r przez budowniczego Jacoba Hareckiego i cieślę Corneliusa Gortzena. Na belce wieńczącej przejazd widoczna jest inskrypcja na wewnętrznej, wschodniej elewacji bramy - *CORNELIUS GORTZEN B.H. JACOB HARECKI B.M. 1786*. Możliwe jest również (w związku z inskrypcją na belce oczepu elewacji tylnej - obecnie zakryta deską) iż brama została wykonana dla innego gospodarstwa i wtórnie przeniesiona przez nieznaną budowniczą o inicjałach AP i IG i w 1803 roku do zagrody w Jesionnej w roku budowy budynku mieszkalnego – domu podcieniowego. Gospodarstwo rolne było bardzo zamożne z rozległymi włościami. Do siedliska założonego w oddaleniu od innych budynków i gospodarstw prowadziła aleja lipowa zakończona przy siedlisku trójdzielną bramą wjazdową. Podwórze gospodarstwa było rozległe i tworzące zamknięte wnętrze. Od północy zamknięte było domem podcieniowym na planie prostokąta ustawionym frontalnie do wnętrza gospodarstwa. Po zachodniej i północnej stronie murowana obora i drewniany spichlerz. Od strony zachodniej spichlerza dwa budynki inwentarskie. Przed bramą, od strony zachodniej sad i ogród warzywny. W latach 50-tych teren założenia gospodarczego przejął PGR. Zauważono iż stan techniczny obiektu nie jest dobry więc administrator obiektu kazał przenieść obiekt do skansenu lub muzeum, w tym wypadku miejscem docelowym stało się Muzeum Regionalne Ziemi Żuławskiej w Kmiecinie. Przeniesienia dokonano w roku 1967, zdemontowano obiekt nadając mu znaki ciesielskie i zmontowano na dz. nr 186 w Kmiecinie przed istniejącym kościołem gotyckim, jako bramę wjazdową. Kościół funkcjonował w tamtym czasie jako muzeum od 1951r. W 1981 roku reerygowano parafię rzymsko-katolicką p.w. Św. Królowej Jadwigi w Kmiecinie. Bramę pozostawiono jako wjazdową na teren kościelny. Brama posiada akcenty stylu klasycystycznego.

SYTUACJA:

Brama zlokalizowana jest w centralnej części wsi, w centralnej części owalnicy wiejskiej, nad ciekim wodnym. Położona przy drodze gminnej która łączy ze sobą dwa trakty – wewnętrzną ul. Jaśminową i główną drogę wiejską - ul. Żuławską. Wieś założona w układzie owalnicowym, od strony wschodniej i zachodniej ciąg zabudowań wiejskich, za nimi teren niezabudowany, rolniczy, w centralnej części wsi duża działka z kościołem i terenem zielonym ogrodzonym wysoką zielenią i drewnianym płotem. Wjazd na działkę poprzez bramę od strony zachodniej oraz furtkę od strony wschodniej. Okolicę obiektu tworzą inne zabudowania mieszkalne i gospodarcze oraz zagrody. W bezpośrednim otoczeniu bramy ulica, kościół i ciek wodny. Teren kościelny na lekkim wyniesieniu, wjazd i ścieżka kościelna utwardzone kostką betonową, teren działki pokryty trawą.

MATERIAŁ, KONSTRUKCJA, TECHNIKA:

Obiekt wykonany w konstrukcji drewnianej, posadowiony na stopach betonowych i podmurówce ceglanej, murowanej na dwie cegły na zaprawie cementowo – wapiennej. Na podmurówce podwalina. Konstrukcja bramy składa się z ośmiu słupów o przekroju 35 – 40 cm. Centralnie ulokowane cztery wyższe słupy tworzą wyższą część środkową. Słupy spina górą oczep, pomiędzy nimi sfazowane dekoracyjnie miecze oraz w części wyższej lisice. W przekroju konstrukcja stężona jest dodatkowymi belkami na wysokości 2 metrów od podwalin, belki wzmocnione mieczami. Szczyty elewacji bocznych deskowane w pionie. Dach dwuspadowy, więźba krokwiowa, na dachu dachówka ceramiczna holenderka, położona na zaprawie wapiennej. Podbitka pod dachami deskowa. Wrota główne, dwuskrzydłowe oraz boczne, jednoskrzydłowe wykonane z drewnianych krawędziaków, mocowane na wtórnej metalowej obejmie obrotowej wmontowanym w belki podwalinowe i oczep. Wrota są ażurowe, przeziernie.

STOLARKA DRZWIOWA:

Wrota główne i boczne wtórne, zrekonstruowane po przeniesieniu bramy na podstawie zachowanych wrót bocznych. Główne wrota dwuskrzydłowe wyższe od bocznych. Skrzydła wrót wykonane z drewnianych krawędziaków, mocowane na metalowym łożysku obrotowym wmontowanym w belkę podwalinową i oczep. Wrota są ażurowe, przeziernie.

RZUT: Oparty na rzucie prostokąta. Cztery pary słupów dzielą przyziemie na trzy części, część środkowa podwójnie szersza od bocznych.

BRYŁA:

Bryła jednorodna, jednokondygnacyjna z wysokim dachem dwuspadowym, wyższym w centralnej części środkowej

ELEWACJE:

Zachodnia: frontowa, jednokondygnacyjna, trójosiowa. Podmurówka ceglana, prosto zakończona, na niej podwalina.

Cztery słupy rozdzielają elewacje na trzy części, środkowa wyższa i szersza dwukrotnie od bocznych. Oczep z profilowanym gzymsem mocno wysuniętym, pomiędzy nimi sfazowane dekoracyjnie miecze oraz w części wyższej lisice. Dach dzielony na trzy części: dwie boczne połacie są niższe, część środkowa dwukrotnie szersza i wyższa od bocznych, dachy kryte holenderką.

Centralnie usytuowane wrota dwuskrzydłowe wyższe od bocznych, jednoskrzydłowych. Skrzydła wrót wykonane z drewnianych krawędziaków, mocowane na metalowym łożysku obrotowym wmontowanym w podwalinę i oczep. Wrota są ażurowe, przeziernie.

Północna: jednokondygnacyjna, jednoosiowa. Dołem dwa słupy na podmurówce ceglanej i podwalinie, wzmocnione parą bogato dekorowanych sfazowanych mieczy, górą część oszalowana pionowo. Szczyt odcięty prostą listwą poziomą, deskowany w pionie.

Wschodnia: jednokondygnacyjna, trójosiowa. Podmurówka ceglana, prosto zakończona, na niej podwalina. Cztery słupy rozdzielają elewacje na trzy części, środkowa wyższa i dwukrotnie szersza od bocznych. Oczep z profilowanym gzymsem mocno wysuniętym, pomiędzy nimi sfazowane dekoracyjnie miecze oraz w części wyższej lisice. Dach dzielony na trzy części: dwie boczne połacie są niższe, część środkowa podwójnie szersza i wyższa od bocznych, dachy kryte holenderką. W tle widoczne przeziernie wrota. Na belce oczepowej napis: *CORNELIUS GORTZEN B.H. JACOB HARECKI B.M. 1786*.

Południowa: jednokondygnacyjna, jednoosiowa. Dołem dwa słupy na podmurówce ceglanej i podwalinie, wzmocnione parą bogato dekorowanych sfazowanych mieczy, górą część oszalowana pionowo. Szczyt odcięty prostą listwą poziomą, deskowany w pionie.

14. Kubatura 80 m ³	15. Powierzchnia użytkowa 19,1m ²	16. Przeznaczenie pierwotne Brama wjazdowa do gospodarstwa	17. Użytkowanie obecne Brama wjazdowa na teren kościelny
18. Prace budowlane i konserwatorskie, ich przebieg i dokumentacja <ul style="list-style-type: none"> 1967 rok – przeniesienie bramy do Kmiecina na teren ówczesnego Muzeum Regionalnego Ziemi Żuławskiej wraz z jej montażem według znaków ciesielskich oraz konserwacją zachowawczą 		19. Stan zachowania (fundamenty, ściany zewnętrzne, ściany wewnętrzne, sklepienia, stropy, konstrukcje dachowe, pokrycie dachu, wyposażenie i instalacje) <p>Stan techniczny konstrukcji dobry, z zaznaczeniem iż należy przeprowadzić kompleksowy remont zachowawczy bramy. Zachowana całościowo substancja zabytkowa, zachowane konstrukcja bramy, wrota, dwie furty, elementy architektoniczne oraz forma dachu wraz z dachówką holenderką, opierzenie deskowe. Widoczna jest również inskrypcja na wewn - ętrznej, wschodniej elewacji bramy - CORNELIUS GORTZEN B.H. JACOB HARECKI B.M. 1786</p>	
20. Istniejące zagrożenia, najpilniejsze postulaty konserwatorskie <p>Stan techniczny obiektu jest średni; wymaga on remontu kapitalnego szczególnie w zakresie konserwacji elementów posadowienia, osuszenia posadowienia, wymiany najbardziej zdestruowanych fragmentów. Potrzebna jest także konserwacja detalu architektonicznego i stolarki drzwiowej. Ważne jest aby wyremontować dach wraz z przełożeniem i uzupełnieniem pokrycia dachowego.</p> <p>Należy uregulować stan prawny obiektu w zakresie wpisania go do rejestru zabytków województwa pomorskiego, również w związku z możliwością pozyskania funduszy ministerialnych lub marszałkowskich na prace remontowe.</p>			

21. Akta archiwalne (rodzaj akt, numer i miejsce przechowywania)

1/ Zielona karta, oprac. mgr Tadeusz Domagała, 1965r , archiwum WKZ w Olsztynie, fotografie, opis

22. Bibliografia

1/ Bogna Lipińska, Żuławy Wiślane – ochrona i kształtowanie zabytkowego krajobrazu ,
praca doktorska, mpis 1986 t. II

23. Źródła ikonograficzne i kartograficzne (rodzaj, miejsce przechowywania, sygnatury)

1/ Mestischblatt 1887;Thiergart, Archiwum Map Zachodniej Polski
2/ Mestischblatt 1925; Thiegenhof, Archiwum Map Zachodniej Polski

24. Uwagi

brak

25. Adnotacje o inspekcjach, informacje o zmianach (daty, imiona i nazwiska wypełniających)

1967 rok – przeniesienie bramy do Kmiecina na teren ówczesnego Muzeum
Regionalnego Ziemi Żuławskiej wraz z jej montażem według znaków
montażowych oraz konserwacją.

26. Opracowanie karty ewidencyjnej (autor, data, podpis autora)

tekst

mgr Ewelina Tałałaj, 14.12.2016r

plany i rysunki

mgr Ewelina Tałałaj, 14.12.2016r

fotografie

mgr Ewelina Tałałaj, 14.12.2016r

**KARTA PO WYPEŁNIENIU PODLEGA OCHRONIE NA PODSTAWIE
PRZEPISÓW PRAWA AUTORSKIEGO**

27. Załączniki:

3

1. Miejscowość	KMIECIN	5. Obiekt (nazwa jak w karcie), adres	6. Zawartość załącznika
2. Gmina	Nowy Dwór Gdański	BRAMA WJAZDOWA	c.d. opisu , spis ilustracji, rzut przyziemia,
3. Powiat	nowodworski	ul. Żuławska 24, 82-100 Kmiecin	archiwalia , fotografie
4. Województwo	pomorskie		

c.d. opisu

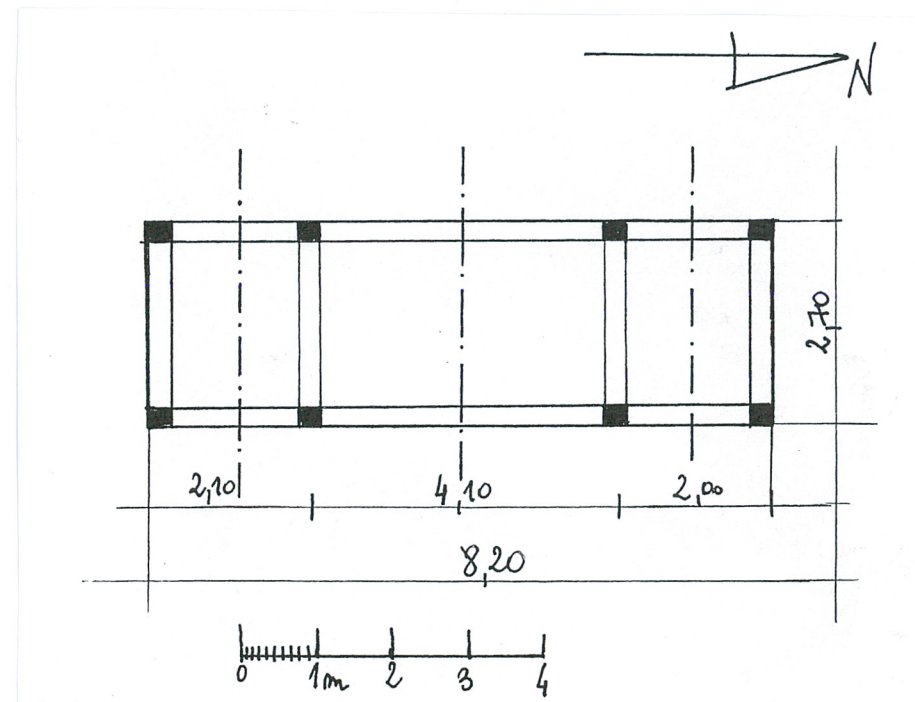
WNĘTRZE: nie dotyczy

WYPOSAŻENIE: zachowane wszystkie elementy składowe bramy, zachowana dachówka holenderka , wrota drewniane odtworzone

INSTALACJE: brama nie posiada instalacji i przyłączy

Spis fotografii:

1. elewacja wschodnia, frontowa, widok od strony kościoła
2. elewacja wschodnia i południowa, widok od strony wschodniej
3. elewacja południowa, widok od strony zachodniej
4. elewacja zachodnia, widok z drogi gminnej
5. elewacja północna, widok od strony zachodniej
6. elewacja zachodnia, widok na partie okapu i miecze
7. wnętrze, część południowa, widok na belkę rozporową i miecze
8. elewacja wschodnia, część północnego przejazdu, widok
9. elewacja wschodnia, widok na część środkową przejazdu, detal
10. elewacja wschodnia, część północnego przejazdu, widok na miecz
11. wnętrze, część środkowa przejazdu, widok na podwalinę i mocowanie wrót
12. wnętrze, część południowa przejazdu, widok na mocowanie wrót
13. wnętrze, część środkowa, widok na belkę rozporową i miecz, znaki ciesielskie
14. elewacja wschodnia, frontowa, widok od strony kościoła, inskrypcje na belce oczepu
15. elewacja wschodnia, frontowa, widok od strony kościoła, inskrypcje na belce oczepu



rys. 1. rzut przyziemia, skala 1:100

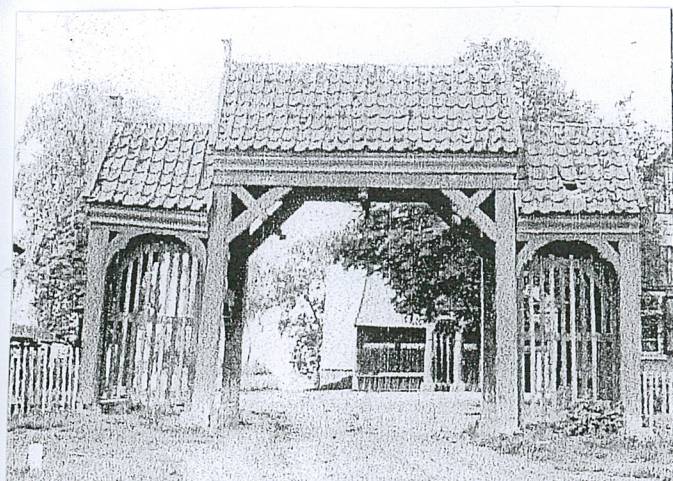
1. Mestischblatt 1889, Thiergart, Archiwum Map Zachodniej Polski
2. Archiwalia, zielona karta, oprac. mgr Tadeusz Domagała, 1965r, archiwum WKZ w Olsztynie, fotografia, elewacja frontowa, dom podcieniowy w tle
3. Archiwalia, zielona karta, oprac. mgr Tadeusz Domagała, 1965r, archiwum WKZ w Olsztynie, fotografia, elewacja tylna, aleja lipowa w tle
4. Archiwalia, zielona karta, oprac. mgr Tadeusz Domagała, 1965r, archiwum WKZ w Olsztynie, fotografia, elewacja boczna, spichlerz w tle
5. Fotografia nr 1. elewacja frontowa, wschodnia, frontowa, widok od strony kościoła



1



5



2



3



4

1. Miejscowość **KMIECIN**
2. Gmina **Nowy Dwór Gdański**
3. Powiat **nowodworski**
4. Województwo **pomorskie**

5. Obiekt (nazwa jak w karcie), adres
BRAMA WJAZDOWA
ul. Żuławska 24, 82-100 Kmiecin

6. Zawartość załącznika
fotografie



Fot 2



Fot 3



Fot 5



For 4



For 6



For 8



For 7

1. Miejscowość **KMIECIN**
2. Gmina **Nowy Dwór Gdański**
3. Powiat **nowodworski**
4. Województwo **pomorskie**

5. Obiekt (nazwa jak w karcie), adres
BRAMA WJAZDOWA
ul. Żuławska 24, 82-100 Kmiecín

6. Zawartość załącznika

fotografie



Fig. 9



Fig. 10



Fig. 11



Fot 12



Fot 13



Fot 14



Fot 15