

A B C D E F G H I J K L M N O P R S T U V W X Y Z

Nr

518
POMORSKIE

1. Obiekt

PAŁAC

31/1

2. Czas powstania

2 poł. XIX w.

3. Miejscowość

STARE GRONOWO

4. Adres

nr hipoteczny

5. Przynależność administracyjna

województwo śląskie

gmina Debrzno

pow. Częstochów

6. Poprzednie nazwy miejscowości

niem. Grunau

7. Przynależność administracyjna
przed 1 VI 1975

województwo koszalińskie

powiat Częstochów

8. Właściciel i jego adres

Państwowe Gospodarstwo Rolne
CZĘSTOCHÓW

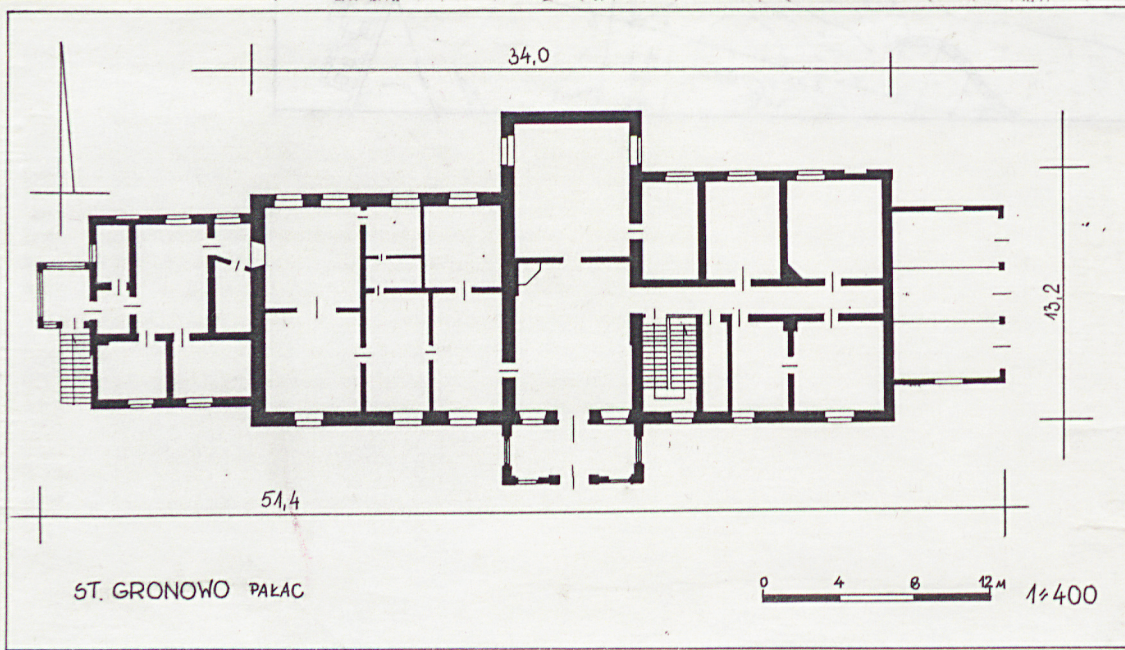
9. Użytkownik i jego adres

J.W.

10. Rejestr zabytków

Nr A-215/616 data 30.08.1966r.

A-409



ST. GRONOWO PAŁAC

13. Opis (sytuacja, materiał i konstrukcja, rzut, bryła, elewacje, wnętrze, wyposażenie, instalacje)

Pałac położony w pn.-zach. części wsi, przy głównej drodze wiejskiej. Od północy rozległy park krajobrazowy z 2 poł. XIX w. /10,6 ha z pozostałościami XVIII-wiecznego parku i przekształceniami z przełomu XVIII i XIX w/. Od południa budynki gospodarcze. Fasada skierowana na południ.

Pałac murowany z cegły na fundamentach z kamieni i cegły, garaże i zachodnia śień, dobudowane współcześnie, na fundamentach z betonu i żwiro-betonu. Nad piwnicami sklepienie krzyżowe i kolebkowe z lunetami, w części zachodniej, dobudowanej w k. XIX wieku, strop płaski, ceramiczny, z cegieł. Strop nad pomieszczeniami I kondygnacji drewniany, belkowy z podsufitką. Wieża dachowa - drewniana, płatwiowo-kleszczowa. Pokrycie dachu dachówka ceramiczna zakładkowa oraz papa. Posadzka w piwnicach cementowa, w hallu z płytek kamiennych, w pomieszczeniach biurowych i mieszkalnych podłoga drewniana-parkiet. Schody zew. współczesne, cementowe, 1-biegowe. Schody wew. drewniane, policzkowe, 2-biegowe powrotne. Drzwi zew. i wew. współczesne drewniane, 2-lub 1-skrzydłowe, ramowo-płycinowe na zawiasach czopowych. Okna drewniane, wymieniane współcześnie, półskrzynkowe, 2-dzielne, 3-poziomo-we.

Pałac na planie prostokąta z ryzalitami środkowymi od północy i południa. Od zachodu węższa przybudówka z sienią na planach prostokąta. Od wschodu garaże. Pałac 2-traktowy, w części wschodniej 2,5-traktowy. Na środkowej osi wejście główne, sień i hall. Klatka schodowa w trakcie frontowym, przy hallu.

Bryła zwarta. Pałac I-kondygnacyjny ze środkową wystawką, podpiwniczony oprócz dobudówek zachodniej i wschodniej, z użytkowym poddaszem. Pałac nakryty dachem naczółkowym, przybudówka zach. 2-spadowym, sień zach. i garaże pulpitowymi.

Elewacja frontowa pd. - 14-osiowa. Na 1 i 2 osi sień - prostokątny otwór drzwiowy na 2 osi, otwór okienny mały, prostokątny. Na 3 i 4 osi dobudówka. Na 14 osi garaże - otwór okienny duży o wykroju leżącego prostokąta. Na 8, 9 i 10 osi ryzalit - otwór drzwiowy na osi środkowej, prostokątny. Otwory okienne elewacji duże o wykroju wydłużonego prostokąta. Elewacja boniowana. Wystawka nad ryzalitem 3-osiowa. Na 1 i 3 osi prostokątne otwory okienne w większych prostokątnych wnękach. Na 2 osi prostokątna wnęka.

Elewacja boczna wsch. - 3-osiowa. Na trzech osiach garaże - otwory drzwiowe duże, prostokątne. Nad garażami dwa otwory okienne, małe o wykroju leżącego prostokąta, rozmieszczone niesymetrycznie. W ścianie szczytowej trzy otwory okienne - na 1 i 3 osi małe zamknięte łukami pełnymi, na 2 osi prostokątny.

Elewacja tylna pn. - 12-osiowa. Na 1 osi garaże - otwór okienny duży o wykroju leżącego prostokąta. Na 10 i 11 osi dobudówka, na 12 osi sień. Otwory okienne duże prostokątne. Sciana wystawki podzielona 3 płytkami, prostokątne.

12. Autorzy, historia obiektu, określenia stylu

Wieś wzmiankowana po raz pierwszy w 1349 r. W 1380 r. Gronowo należało do starosty krakowskiego Sędziwoja, później do Sypniewskich, Podewilsów i Goltzów.

1772 r. - wieś w posiadaniu generała Fr. Gruszczyńskiego, a następnie:

1789 r. - Karola Gerharda von Pelet-Narbonne

1823 r. - generała Karola Filipa Augusta von Pelet

1840 r. - Karola von Pelet

1841 r. - Hermana von Gemmingen-Steineck z Pniew

1842 r. - jego syna Juliusza

1846 r. - Aleksandra Livonius

1862 r. - radcy prawnego Elberta Brachvogel

1862 r. - Aleksandra Sommer

1867 r. - Paula Aleksandra Sommer

1873 r. - Alberta Henryka von Lengehe

1874 r. - Henryka von Rabe

1876 r. - Friedricha Anger

1891 r. - Paula Hopsher

1900 r. - barona Wilhelma Knigge

Pałac wybudowano w stylu neoklasycystycznym.

Dobudówka zach. powstała w k. XIX w.

Po 1945 r. dobudowano sień od zachodu i garaże od wschodu.

14. Kubatura 6099,7 m ³	15. Powierzchnia użytkowa 787,7 m ²	16. Przeznaczenie pierwotne mieszkalne	17. Użytkowanie obecne biurowo-mieszkalne
18. Prace budowlane i konserwatorskie, ich przebieg i dokumentacja 1985r.- wykucie nowych otworów drzwiowych, zamurowanie zbędnych - wykonanie schodów do piwnic w elewacji pn.		19. Stan zachowania (fundamenty, ściany zewnętrzne, ściany wewnętrzne, sklepienia, stropy, konstrukcje dachowe, pokrycie dachu, wyposażenie i instalacje) Fundamenty w stanie dobrym. Tynki zewnętrzne bardzo zniszczone. Nieszczelne rynny - zawilgocenie ścian zewnętrznych. Pozostałe elementy w stanie dobrym.	
		20. Najpilniejsze postulaty konserwatorskie	

21. Akta archiwalne (rodzaj akt, numer i miejsce przechowywania)

24. Uwagi różne

22. Biblioteka

25. Opracował

tekst

mgr Dorota Cieślik IX.1993r.

imię, nazwisko, data, podpis

plany, rysunki

mgr Dorota Cieślik IX.1993r.

imię, nazwisko, data, podpis

zdjęcia fotogr.

mgr Dorota Cieślik IX.1993r.

imię, nazwisko, data, podpis

miejsce przechowywania negatywów

PSOZ Słupsk

KARTA PO WYPEŁNIENIU PODLEGA OCHRONIE NA PODSTAWIE PRZEPISÓW PRAWA AUTORSKIEGO

23. Źródła ikonograficzne i fotografia (rodzaj, miejsce przechowywania, sygnatury)

26. Adnotacje o inspekcjach, informacje o zmianach (daty, imiona i nazwiska wypełniających)

27. Załączniki

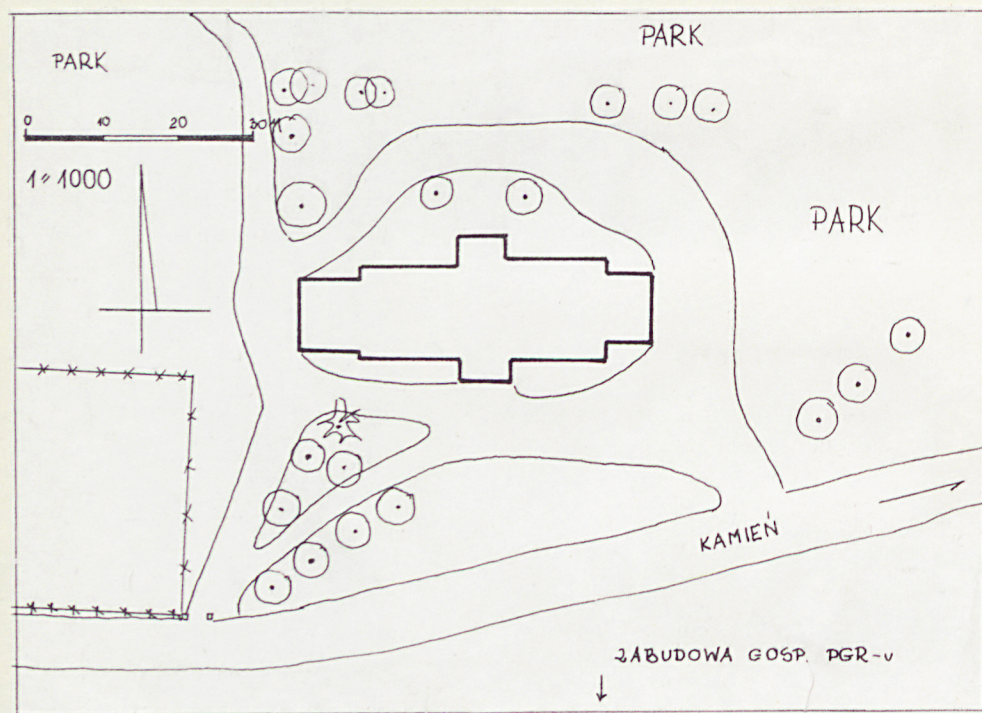
1. Miejscowość	2. Obiekt (nazwa jak w karcie)	3. Zawartość wkładki (nazwa obiektu lub materiału uzupełniającego)
STARE GRONOWO	Pałac	opis c.d.

kątnymi wnękami.

Elewacja boczna zach. - 1-osiowa. Na osi sień - otwór okienny duży o wykroju leżącego prostokąta.

Wnętrze - nie zachowane żadne elementy wyposażenia i wystroju

Instalacje - c.o., wod.-kan., elektr.



Wkładkę założył: Dorota Cieślik IX.1993r.
(imię, nazwisko, data)

Miejsce przechowywania negatywów: PSOZ Słupsk



1.



3.



2.



4.

- 1.2.Elewacja pn.
3.Elewacja wsch.
4.Elewacja zach.