

POMORSKIE

1. Obiekt

Kościół parafialny p.w. Trójcy Przenajświętszej

2. Czas powstania

XIV - XVII w.

3. Miejscowość

Jasna

623

4. Adres Jasna

nr hipoteczny

5. Przynależność administracyjna

województwo Elbląg

gmina Sztum *Delegat*
pow. SZTUM

6. Poprzednie nazwy miejscowości

Lichtfelde

7. Przynależność administracyjna
przed 1.VI.1975

województwo gdańskie

powiat Sztum

8. Właściciel i jego adres

Parafia Rzym.-Kat. w Jasnej

9. Użytkownik i jego adres

Parafia Rzym.-Kat. w Jasnej

10. Rejestr zabytków

Nr *Gdańsk 244/* data 13.08.1962

A-308

Fot. Jerzy Grygiel
Prawo reprodukcji zastrzeżone



POMORSKIE

1. Obiekt

Kościół parafialny p.w. Trójcy Przenajświętszej

2. Czas powstania

XIV - XVII w.

3. Miejscowość

Jasna

623

4. Adres Jasna

nr hipoteczny

5. Przynależność administracyjna

województwo Elbląg

gmina ~~Sztum~~ Dziergów
pow. SZTUM

6. Poprzednie nazwy miejscowości

Lichtfelde

7. Przynależność administracyjna
przed 1.VI.1975

.....ńskie

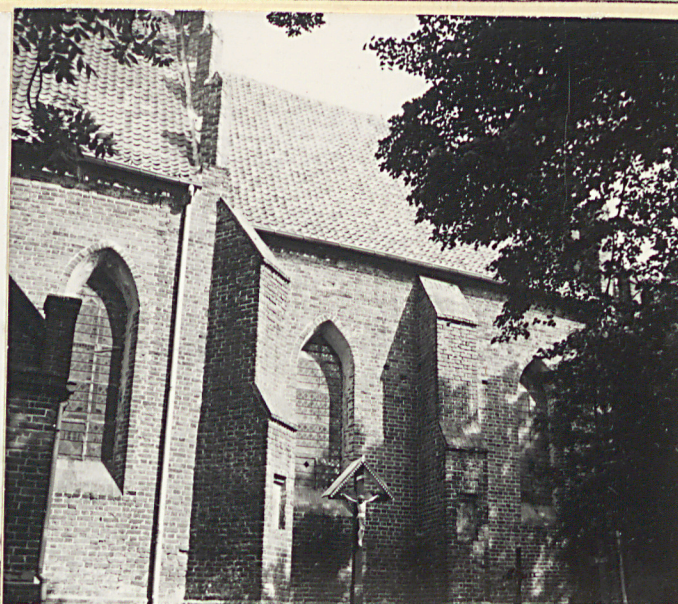
.....m

.....res

.....n.-Kat. w Jasnej

.....adres

.....n.-Kat. w Jasnej



.....ć
.....onania
.....przechowywania negatywów

Fot. Jerzy Grygiel
Prawo reprodukcji zastrzeżone

A-308

244/11 data 13.08.1962

12. Autorzy, historia obiektu, określenia stylu.

Jasna została założona w latach 1288- 1289 przez komtura dzierzgońskiego Helwiga Goldbacha.

Nową lokację otrzymała 13.VI.1354 od wielkiego łowczego krzyżackiego Konrada Brunigsheina. Kościół wybudowany został w 1320-1330r. Dwukrotnie był spalony, w r 1411 podczas wojny Polski z krzyżakami i w latach 1628-1629 przez Szwedów. Remonty kościoła przeprowadzone były w r 1827, 1880-1881 i 1908. Zwieńczenie wieży pochodzi z drugiej połowy wieku XVII, ołtarz główny z r 1709 Gotycki.

13. Opis (sytuacja, materiał i konstrukcja, rzut, bryła, elewacje, dach, wnętrze wyposażenie, instalacje)

Kościół otoczony murem z cegły, orientowany, salowy z wydzielonym węższym prezbiterium zakończonym ścianą prostą na osi fasady. Wieża 5-kondygnacyjowa zakończona trójkątnym szczytem z półkolistym naczółkiem, naroża kościoła oskarpowane, szczyty bogate uskokowe ze sterczynami. Przy ścianie płu. kruchta ze sterczynowym szczytem przy ścianie pdn. prezbiterium zakrystia. Otwory okienne we wnękach o łuku ostrym flankowane blendami. Portal drzwiowy uskokowy o łuku ostrym, w kruchcie koszowy, drzwi deskowe z naswietlem o promienistym układzie szczebli. Prezbiterium sklepienie gwiazdźdźście. Dach siodłowy kryty dachówką holenderską i karpiówką. Wiązanie dachu jętkowe z zaciosaniami.

14. Kubatura	15. Powierzchnia użytkowa	16. Przeznaczenie pierwotne	17. Użytkowanie obecne
28600 m ³	332 m ²	sakralne	sakralne
18. Prace budowlane i konserwatorskie, ich przebieg i dokumentacja		19. Stan zachowania (fundamenty, ściany zewnętrzne, ściany wewnętrzne, sklepienia, stropy, konstrukcje dachowe, pokrycie dachu, wyposażenie i instalacje)	
		Stan obiektu dobry.	
20. Najpilniejsze postulaty konserwatorskie			
30.IX.78 Stan obiektu dobry.			

21. Akta archiwalne (rodzaj akt, numer i miejsce przechowywania)

Archiwum Diecezji Warmińskiej w Olsztynie

Acta Visitationis 59 s 66

- " - 72 s 6

- " - 73 s 47, 188, 223, 293

22. Bibliografia

F.W. Schmitt, Geschichte der Stuchmer Kreises, Thorn 1868
s 234

B. Schmid, Pomesanin, Das Oberland und Das Grosse Werder
Die Bau-und Kunstdenkmäler der Ordenzeit
in Preussen, T2- Marienburg 1941 s 120

G. Dehio, Handbuch der deutschen Kunstdenkmäler
Deutschordenland Preussen, neu bearb, von E.
Gall Mü nchen - Berlin 1952

23. Źródła ikonograficzne i fotografie (rodzaj, miejsce przechowywania, sygnatury)

24. Uwagi różne

25. Wypełnił

9.XII.1948
ppowr Olsztyn
miej. Olsztyn

26. Sprawdził