

1. Obiekt

KOŚCIOŁ p/w św. MARCINA NR 27

2. Czas powstania

rok 1724

3. Miejscowość

B O R Z Y S Z K O W Y

11. Zd



4. Adres

Borzyszkowy nr 27

nr hipoteczny

5. Przynależność administracyjna

województwo śląskie

gmina Lipnica

pow. BYTÓW

6. Poprzednie nazwy miejscowości

7. Przynależność administracyjna  
przed 1 VI 1975

bydgoskie

województwo

powiat Chojnice

8. Właściciel i jego adres

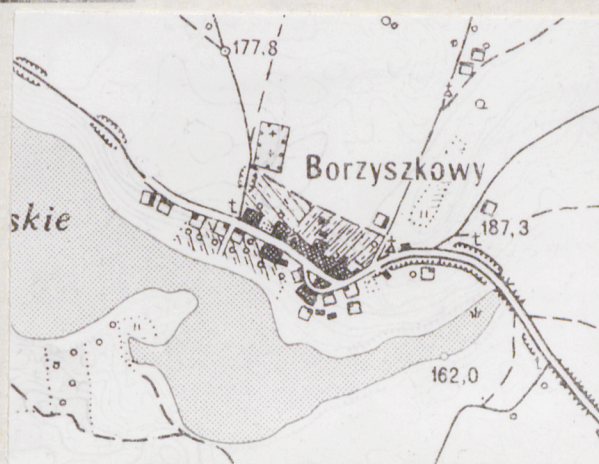
parafia rzymsko-katolicka  
Borzyszkowy nr 27

9. Użytkownik i jego adres

J.W.

10. Rejestr zabytków

Nr 165 KOK5/11/212 data 13.07 rok 1936





Kościół katolicki pod wezwaniem św. Marcina został wzniesiony w 1724 roku, jak informuje data na chorągiewce na wieży kościelnej. Nie ustalono fundatora kościoła. Jednym z kolatorów była rodzina Rutzów - dziedziców na Osannicy. Przy kościele znajdują się nagrobki tej rodziny. Najstarszy nagrobek Ignacego Rutz /1799-1859/. Przy kościele znajduje się plebania i probostwo. Wielkość budynków gospodarczych świadczy o dawnej zamożności proboszczów borzyszkowskich. Proboszczem parafii w Borzyszkowach jest [REDACTED]

Wieś Borzyszkowy jest owalnicą zabudowaną na osi północ /kierunek na Gliśno.W/ - południe /kierunek na Ostrowite/. Wieś położona jest nad jeziorem Borzyszkowy. We wsi jest kościół parafialny, szkoła ośmioklasowa, poczta i sklep GS. Obejście kościelne wraz z plebanią położone jest w centrum wsi. Kościół jest orientowany, usytuowany po środku przykościelnego cmentarza otoczonego niskim murkiem. Na cmentarzu znajdują się groby kolatorów i dobroczyńców tej parafii. Cmentarz ma kształt trapezowaty przy zachodnim jego boku znajduje się plebania zwrócona licem do kościoła. Jest to budynek murowany, o dwuspadowym dachu krytym płytą fałstą. Za plebanią od strony zachodniej usytuowane wzdłuż północnego i południowego boku podwórza znajdują się budynki gospodarcze. Stodoła stoi wzdłuż południowego boku podwórza. Jest to budynek o ścianach szkieletowych obitych deskami. Kryje ją dwuspadowy dach pod dachówką felcówką. Po przeciwnej stronie podwórza wyznacza północny bok obejścia zabytkowy budynek inwentarski /jest on opisany na osobnej karcie/ między nim a plebanią znajduje się brama wjazdowa. Zachodni bok podwórza grodzi mur ceglany. W połowie jego długości przystawiona jest szopa o ścianach z desek i jednospadowym dachu krytym dachówką felcówką. Podwórze jest trawiasie tylko wzdłuż budynków jest brukowany chodnik. Po środku podwórza znajduje się gnojownik. Nie zabudowane boki podwórza grodzi mur ceglany i płot z siatki /bok południowy/ za stodołą, w kierunku jeziora ciągnie się sad owocowo-warzywny. Rzut przyziemia kościoła oparty jest na planie dwóch prostokątów nawy i prezbiterium, które od strony wschodniej ma trójboczną absydę. Jest to budowla jednokondygnacyjna /z wieżą dwukondygnacyjną/ wąskofrontowa, dwutraktowa /nawa i prezbiterium/, niepodpiwniczona, z trzema przybudówkami /dwie kruchty i zakrystia/. Do wnętrza prowadzi czworo drzwi. Dwa do kruchty zachodniej stanowiącej przedsionek wejścia głównego. Jedno do kruchty bocznej północnej i jedno do zakrystii przystawionej do prezbiterium od strony północnej. Wnętrze składa się z nawy, prezbiterium, dwóch krucht i zakrystii. W nawie pod korpusem wieży znajduje się chór muzyczny. Wsparcie na 6 słupach stanowiących jednocześnie oparcie wieży. Wyposażenie - trzy ołtarze późnobarokowe - główny z tryptyk z rzeźbą centralną centralną przedstawiającą św. Marcina oraz dwa boczne w narożach nawy, poświęcone Matce Bożej. Od strony ewangelii Nieustającej Pomocy od strony Lekcji Różańcowej. Ponadto ambona i chrzcielnica późnobarokowe. Rokokowy konfesjonał. Dwie rzeźby pod chórem św. Antoniego i św. Józefa z XIX wieku. Stacje drogi krzyżowej z XIX wieku. Organy i balustrada chóru muzycznego i ławki w kościele współczesne. Fundament z kamieni łupanych na zaprawie wapiennej i cementowej. Ściany zewnętrzne zrębowe, oszalowane od zewnątrz deskami pionowymi i nabitymi w celach ozdobnych listwami. Ściany wieży i krucht szkieletowe obite deskami. Drzwi zewnętrzne do krucht i zakrystii klepkowe /klepka kładziona ozdobnie w jodełkę lub rąby/ jednoskrzydłowe tylko wejście główne zachodnie dwuskrzydłowe. Drzwi wewnętrzne jednoskrzydłowe, klepkowe, tylko główne, prowadzące



14. Kubatura

ok. 3364 m<sup>3</sup>

15. Powierzchnia użytkowa

ok. 345 m<sup>2</sup>

16. Przeznaczenie pierwotne

sakralne

17. Użytkowanie obecne

sakralne

19. stan zachowania (fundamenty, ściany zewnętrzne, ściany wewnętrzne, sklepienia, stropy, konstrukcje dachowe, pokrycie dachu, wyposażenie i instalacje)

Stan techniczny dobry.

18. Prace budowlane i konserwatorskie, ich przebieg i dokumentacja

Jak wynika z napisu położonego na kamieniu fundamentu w narożu nawy remont kościoła przeprowadzono w 1927 roku.

20. Najpilniejsze postulaty konserwatorskie



21. Ak'a archiwalne (rodzaj akt, numer i miejsce przechowywania)

24. Uwagi różne

22. Bibliografia

25. Opracował

tekst mgr U. Dalska Sienkiewicz, X. 1987r.

imię, nazwisko, data, podpis

plany, rysunki

imię, nazwisko, data, podpis

zdjęcia fotogr. G. Solecki, VIII 1987r.

imię, nazwisko, data, podpis

miejsce przechowywania negatywów

Karta po wypełnieniu podlega ochronie na podstawie przepisów prawa autorskiego

23. Źródła ikonograficzne i fotografia (rodzaj, miejsce przechowywania, sygnatury)

Zdjęcia nr neg. 78182, 78183, 78184, 78185,  
78186, 78178, 78188, 78189  
negatywy w Pr. Fot. PKZ O/Szczecin

26. Adnotacje o inspekcjach, informacje o zmianach (daty, imiona i nazwiska wypełniających)

27. Załączniki



1. Miejscowość	2. Obiekt (nazwa jak w karcie)	3. Zawartość wkładki (nazwa obiektu lub materiału uzupełniającego)
BORZYSZKOWY	KOSCIÓŁ p/w św. MARCINA NR 27	

c.d. punktu 13-go

Skrzydło drzwiowe osadzone na zawiasach pasowych, ozdobnych roboty kowalskiej.

Zamki roboty ślusarskiej.

Okna ostrołukowe i proste, dwu i czteroskrzydłowe, dwu i czterokwaterowe.

Podłogi z desek.

Strop belkowy, powała gładka oszalowana deskami, kładzionymi na styk.

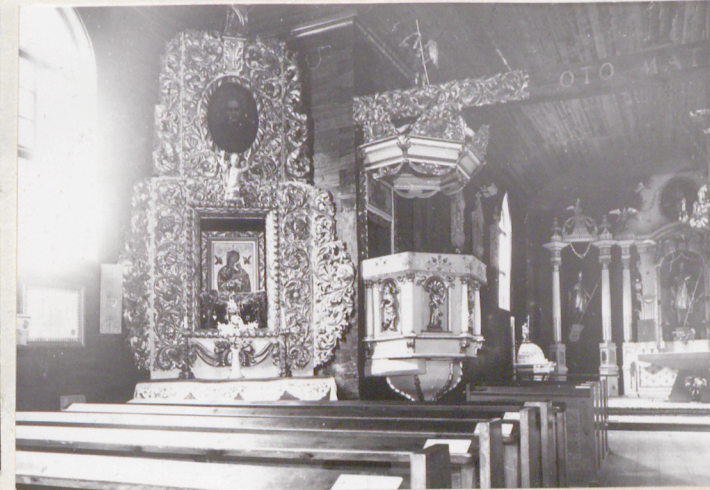
Wejście na chór, strych i wieżę, z kruchty zachodniej po schodach, drewnianych, obudowanych.

W górnej partii wieży schody zastępują drabiny.

Strych nieużytkowany.

Dach nad nawą i kruchtami dwuspadowy z dachu nawy wyrasta wieża dzwonna i wieżyczka sygnaturki, nad prezbiterium pięciospadowy /trójboczność absydy/, nad zakrystią jednospadowy /schodzący nisko dach prezbiterium. Na wieży i sygnaturze hełm iglicowy. Pokrycie dachu stanowi gont. Hełmy wieży i sygnaturki z blachy. Szczyty dachowe nawy szalowane pionowo z listwami. Szczyty dachowe krucht szalowane ozdobnie w jodełkę. Konstrukcja dachu głównego korpusu kościoła krokwiowo jętkowa z podwójną jętką. Jętka dolna podparcia podwójnym stołcem. Krokwie dołem wspierają się na kościach belek stropowych.

Instalacja elektryczna oświetleniowa.



Wkładkę założył: mgr. U. Dalska-Sienkiewicz, X.1987r.

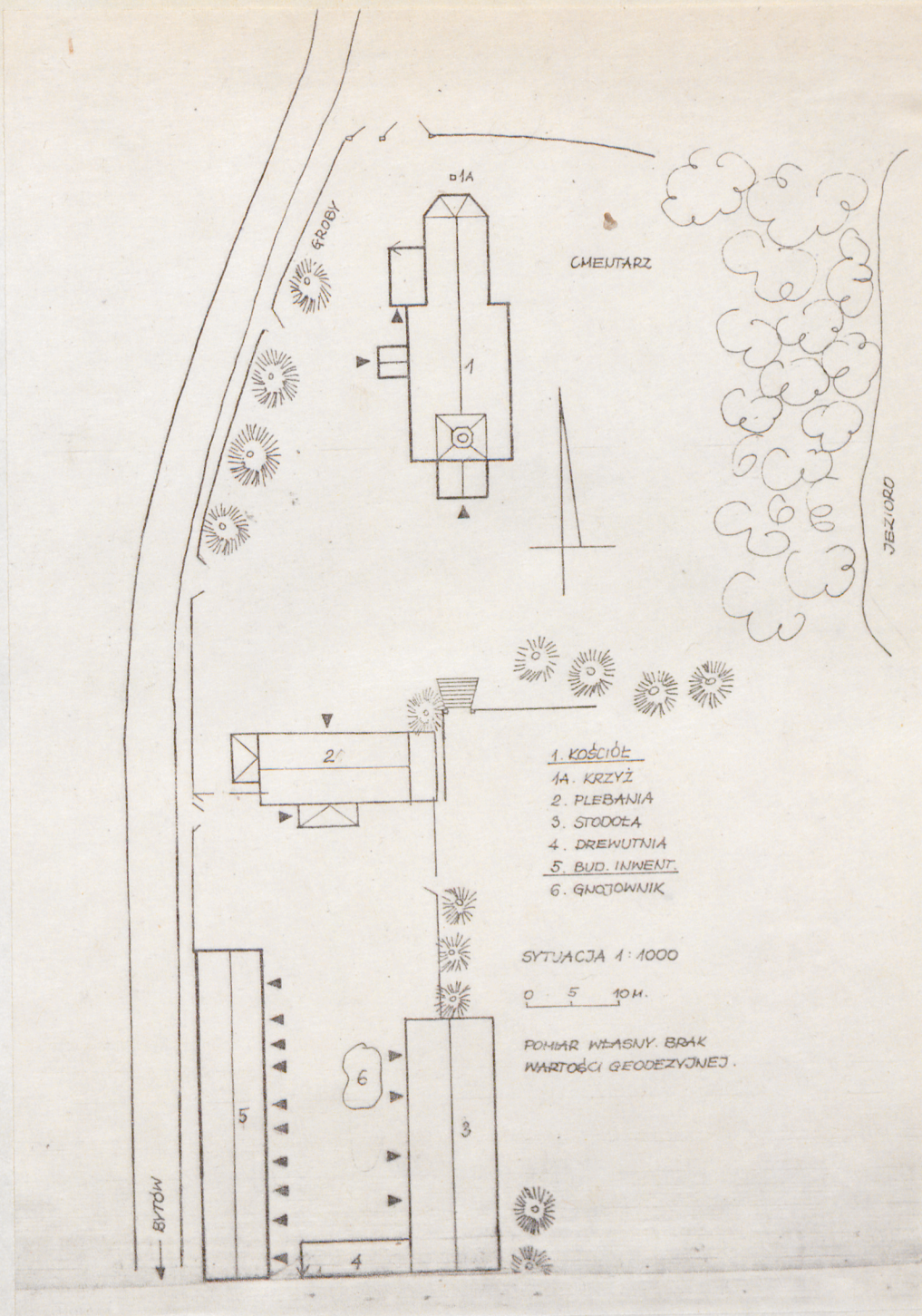
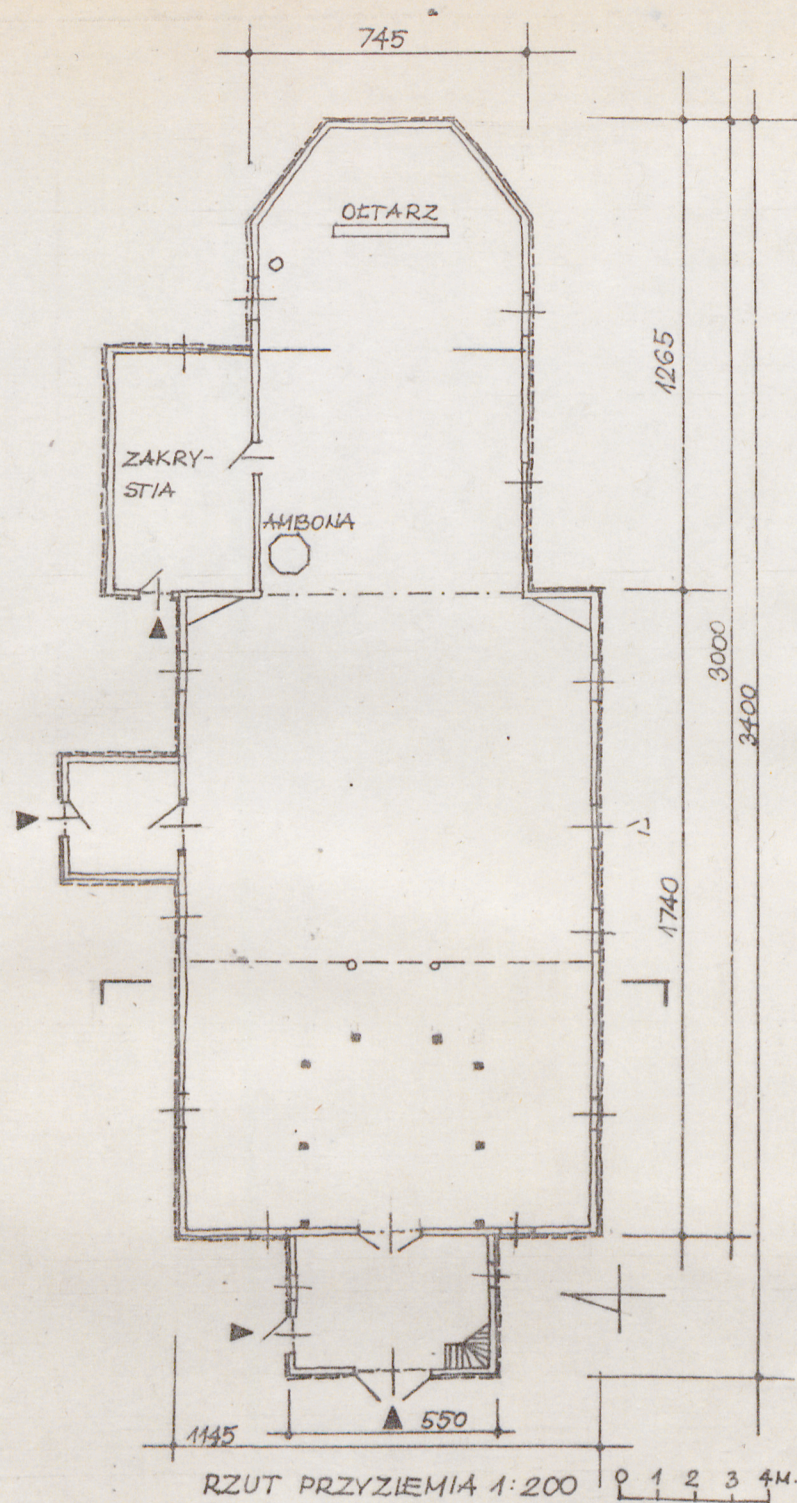
(imię, nazwisko, data)

Miejsce przechowywania negatywów: Pr.Fot. PKZ O/Szczecin

OZGraf. Z.P. Ostróda zam. 699 nakł. 23.600

Wzór ODZ 1978 r.







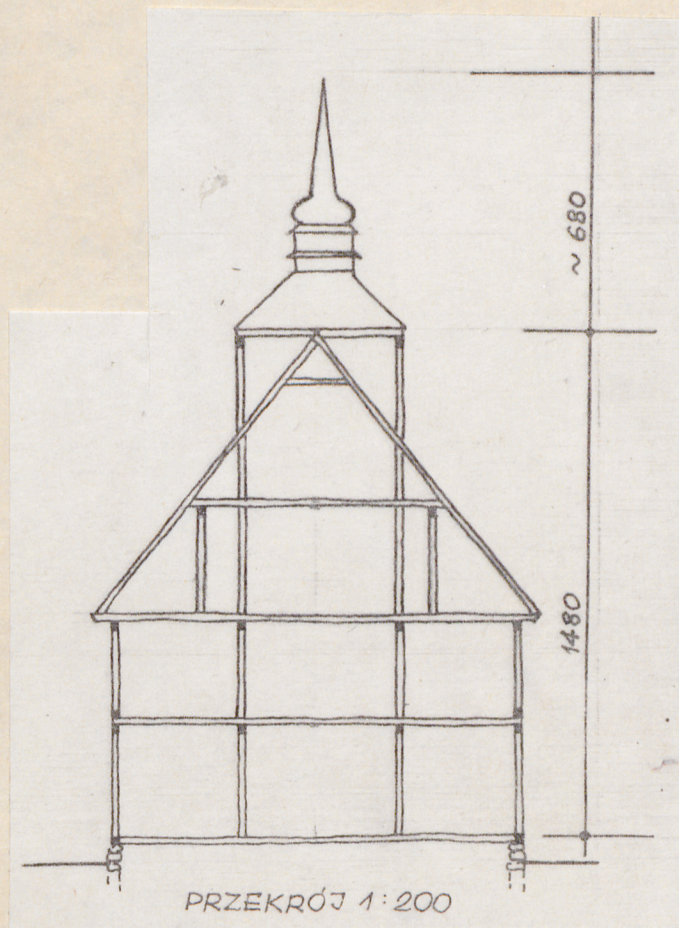
1. Miejscowość

BORZYSZKOWY

2. Obiekt (nazwa jak w karcie)

Kościół p.w.Św.Marcina

3. Zawartość wkładki (nazwa obiektu lub materiału uzupełniającego)



Wkładkę założył: mgr U.Dalska-Sienkiewicz  
(imię, nazwisko, data)

Miejsce przechowywania negatywów: PKZ O/Szczecin

OZGraf. Z.P. Ostróda zam. 699 nakł. 23,600

Wzór ODZ 1978 r.