

**OŚRODEK DOKUMENTACJI  
ZABYTEKÓW W WARSZAWIE**  
KARTA EWIDENCYJNA ZABYTEKÓW  
ARCHITEKTURY I BUDOWNICTWA

A B C D E F G H I J K L Ł M N O P R S T U V W X Y Z

Nr

337

1. Obiekt

KOŚCIÓŁ RZYM.-KAT. PAR. P.W. WNIĘBOWZIĘCIA NMP

2. Czas powstania

1756r.

3. Miejscowość

C Z A R N E

4. Adres

nr hipoteczny

5. Przynależność administracyjna

województwo POMORSKIE  
powiat CZŁUCHÓW  
miasto CZARNE

6. Poprzednie nazwy miejscowości

niem. Hammerstein

7. Przynależność administracyjna  
przed 1. VI.1975r.

województwo koszalińskie, powiat człuchowski  
przed 1.I. 1999r.  
województwo słupskie, miasto Czarne

8. Właściciel i jego adres

Parafia Rzym.-Kat. p.w. Wniebowzięcia NMP  
ul. Kościuszki 13 77-300 CZARNE  
tel. 83-327-12, 83-324-08

Diecezja Koszalińsko-Kołobrzeska KOSZALIN

9. Użytkownik

j.w.

10. Rejestr zabytków

A-33/73K z dn.21.02.1959r.

A-164

A-94 z 20.02.1959





12. Autorzy, historia obiektu, określenie stylu

Pierwsza informacja o istnieniu kościoła w Czarnym pochodzi z 1395r. Był wtedy filią kościoła w pobliskim Sokolu. W okresie reformacji przejęty przez protestantów i użytkowany przez nich w latach 1550-1596. Od 1617r. kościół parafialny i siedziba nowego dekanatu. W 1645r. w czasie konfliktu protestantów z katolikami doszło do zdewastowania kościoła. W 1686r. zlikwidowano dekanat z powodu małej ilości wiernych.

Pierwszy kościół w Czarnym został zniszczony. Odbudowany w l.1645-46, następnie spalony w 1653r. i ponownie wzniesiony w 1673r. Po kolejnym pożarze kościół został odbudowany w l.1720-21. Po raz kolejny spłonął w 1755r. Obecny kościół pochodzi z 1756r. Na chorągiewce wiatrowej widnieją daty 1673, 1720 i 1756r. potwierdzające daty budowy kolejnych świątyń.

Kościół barokowy.

13. Opis (sytuacja, materiał i konstrukcja, rzut, bryła, elewacje, wnętrze, wyposażenie, instalacje)

Kościół **położony** w północno-zachodniej części miasta, w granicach miasta lokacyjnego. Plac kościelny ograniczony od północy ulicą Mickiewicza, od wschodu ulicą Kościelną, od południa zabudowanymi podwórzami domów przy ulicy Kościuszki, od zachodu budynkami mieszkalnym i gospodarczymi ulicy Cichej. Zabudowa tych ulic to głównie niewielkie kamienice z k. XIX w. W parterowym budynku nr 13 przy ul. Kościuszki – plebania. Kościół orientowany. Cmentarz przykościelny na planie nieregularnego wieloboku, ogrodzony siatką od południa i wschodu, od północy i zachodu ceglanym murem. Na terenie cmentarza na południe od kościoła dwa nagrobki - jeden proboszcza Alberta Neumanna z 1906r., drugi bez krzyża i napisów.

Kościół **o konstrukcji szachulcowej** (wypełnienia pól z gliny ?) na fundamentach kamiennych, otynkowany – tynk cementowo-wapienny. Wewnątrz ściany obłożone współcześnie boazerią ze sklejki do 1,5 m wysokości, wyżej pomalowane farbą wapienną na biało. Obramienia okien drewniane.

**Stropy** drewniane, belkowe, w nawie, prezbiterium i kruchcie z fasetą i podsufitką z desek pomalowanych farbą olejną na biało, w zakrystii podsufitka z klepek boazeryjnych, wymieniona współcześnie.

**Wieżba dachowa** drewniana, krokwiowa z dwoma jętkami i rozporami w połaci pd.

**Pokrycie dachu** – gont.

**Posadzki** z dużych płyt lastriko, w prezbiterium i zakrystii podłoga „biała”, w prezbiterium współczesna.

**Schody zew.** cementowe, 1-biegowe.

**Schody wew.** drewniane, policzkowe, 1-biegowe, poręcz drewniana prosta.

**Drzwi zew.** drewniane, zachodnie, 2-skrzydłowe, deskowe, opierzone romboidalnie ułożonymi deskami, zawiasy pasowe z hakiem; do kruchty i zakrystii, współczesne, 1-skrzydłowe, ramowo-płycinowe, 1-płycinowe, płycina z poziomych desek opierzona deskami ułożonymi na skos, zawiasy pionowe z hakiem.

**Drzwi wew.** do zakrystii, drewniane, 1-skrzydłowe, deskowo-spagowe, opierzone romboidalnie ułożonymi deskami, zawiasy pasowe z hakiem, kute, zamek wystający, kutą, esowato wyciętą i ozdobioną trójliściem. Otwór drzwiowy ujęty portalem w formie profilowanej opaski z rautami, zwieńczony gzymsem, esownicami i krzyżem. W przejściu między kruchtą, a nawą portal o podobnej formie.

**Okna** współczesne, drewniane, skrzynkowe, pojedyncze, trójpodziałowe z nadświetleniem, witrażowe – witraże o geometrycznym wzorze (różnej wielkości prostokąty, rozmieszczone nieregularnie) wykonane współcześnie, w jednym z okien napis „Z.Kośmicki Poznań 1968r.” Okno zakrystii okratowane od wewnątrz – krata ozdobiona uproszczonym ornamentem cęgowym, kuta.

Kościół **na planie** prostokąta z węższym prostokątnym prezbiterium zamkniętym trójbokiem. Przy prezbiterium od północy – zakrystia na planie zbliżonym do kwadratu. Od południa do nawy przylega kruchta na planie kwadratu. Kościół 1-nawowy z emporą od zachodu. Wejście główne od zachodu, boczne przez kruchtę od wschodu i do zakrystii od wschodu.

**Bryła** rozczłonkowana. Kościół I-kondygnacyjny z II-kondygnacyjną wieżą, nakryty dachem 2-spadowym, prezbiterium 5-spadowym, wieża baniastym hełmem z latarnią przykrytą odrębnym hełmem baniastym, zakrystia i kruchta dachami pulpitowymi. Na dachu nawy chorągiewka z datami „1673, 1720, 1756”.

**Elewacja zachodnia** 1-osiowa. Na osi otwór drzwiowy zamknięty łukiem odcinkowym. Otwór osłonięty pulpitowym daszkiem.

**Elewacja północna** 4-osiowa w I kondygnacji, 2-osiowa w II kondygnacji wieży. Na 1 osi zakrystia – otwór okienny mały, o wykroju zbliżonym do kwadratu, zamknięty łukiem odcinkowym. Na 2-4 osi nawa – otwory okienne o wykroju wydłużonego prostokąta, ujęte drewnianymi opaskami z trójkątnymi naczółkami. Otwory okienne wieży małe o wykroju wydłużonego prostokąta zamknięte łukami odcinkowymi.

**Elewacja wschodnia** 5-osiowa w I kondygnacji, 2-osiowa w II kondygnacji wieży. Na 1 osi kruchta – otwór drzwiowy prostokątny. Na 2-4 osi trójbocznie zamknięte prezbiterium – na 2 i 4 osi otwory okienne prostokątne jak otwory elewacji pn., na 3 osi okrągły otwór okienny. Na 5 osi zakrystia – otwór drzwiowy prostokątny. Otwory okienne wieży jak w elewacji pn.



|   |                           |   |                        |
|---|---------------------------|---|------------------------|
| 14. Kubatura  | 15. Powierzchnia użytkowa | 16. Przeznaczenie pierwotne   | 17. Użytkowanie obecne |
| 169,3 m <sup>2</sup>  | 947 m <sup>3</sup>        | sakralne  | sakralne               |
| 18. Prace budowlane , ich przebieg i dokumentacja   |                           | 19. Stan zachowania (fundamenty, ściany zewnętrzne, ściany wewnętrzne, sklepienia, stropy, konstrukcje dachowe, pokrycie dachu, wyposażenie i instalacje)       |                        |
| I.60-te – wymiana posadzki z cegły układanej na płask na lastriko.<br>1980r. - wymiana pokrycia dachu z dachówki karpiówki na gont. |                           | Wszystkie elementy w dobrym stanie. Zerwane jedynie pokrycie dachu nad zakrystią – dach zabezpieczony papą. Kościół zaniedbany – brudne tynki i ściany wnętrza. |                        |
|   |                           | 20. Najpilniejsze postulaty konserwatorskie   |                        |
|   |                           | Remont pokrycia dachu nad zakrystią   |                        |



21. Akta archiwalne (rodzaj akt, numer i miejsce przechowywania)

24. Uwagi różne

22. Bibliografia

- 1.P.Gartkiewicz, J. Widawski, Czarne charakterystyka układu i zabudowy zabytkowej, 1960
- 2.red.K.Ślaski, Z dziejów ziemi człuchowskiej, Poznań 1967, s.196
- 3.M.Vollack, H.Lemke, Der Kreis Schlochau, Kiel 1974, s.305-310
- 4.red.H.Rybicki, E.Z.Zdrojewski, Dzieje ziemi człuchowskiej, Poznań 1975, s.382-386
- 5.A.Sobczak, Dokumentacja historyczno-urbanistyczna miasta Czarne, PP PKZ Gdańsk 1986-88, s. 383-384
- 6.M.Fryda, Kościoły Człuchowa i okolic, Człuchów 1995, s. 24-25

25. Opracował

tekst DOROTA CIEŚLIK lipiec 1999r.

plany, rysunki j.w.

zdjęcia fotograficzne j.w.

*Karta po wypełnieniu podlega ochronie na podstawie przepisów prawa autorskiego.*

26. Adnotacje o inspekcjach, informacje o zmianach (daty, imiona i nazwiska wypełniających)

23. Źródła ikonograficzne i fotografie (rodzaj, miejsce przechowywania)

- 1.J.Gurtzig, H.Becker, Der Schlochauer Land, Bad Oldesloe 1981, 2 zdjęcie kościoła z 1 ćw.XXw., reprodukcje w pracy A. Sobczak, Dokumentacja hist.- urb. m.Czarne, Gdańsk 1986-88, il.71,72

27. Załączniki



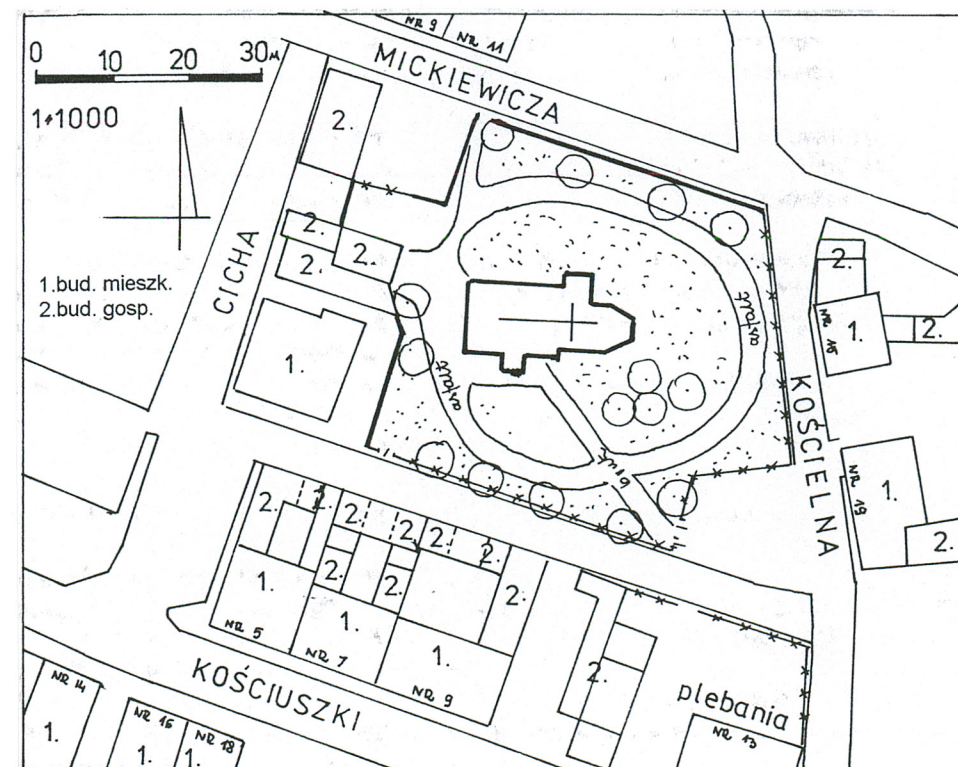
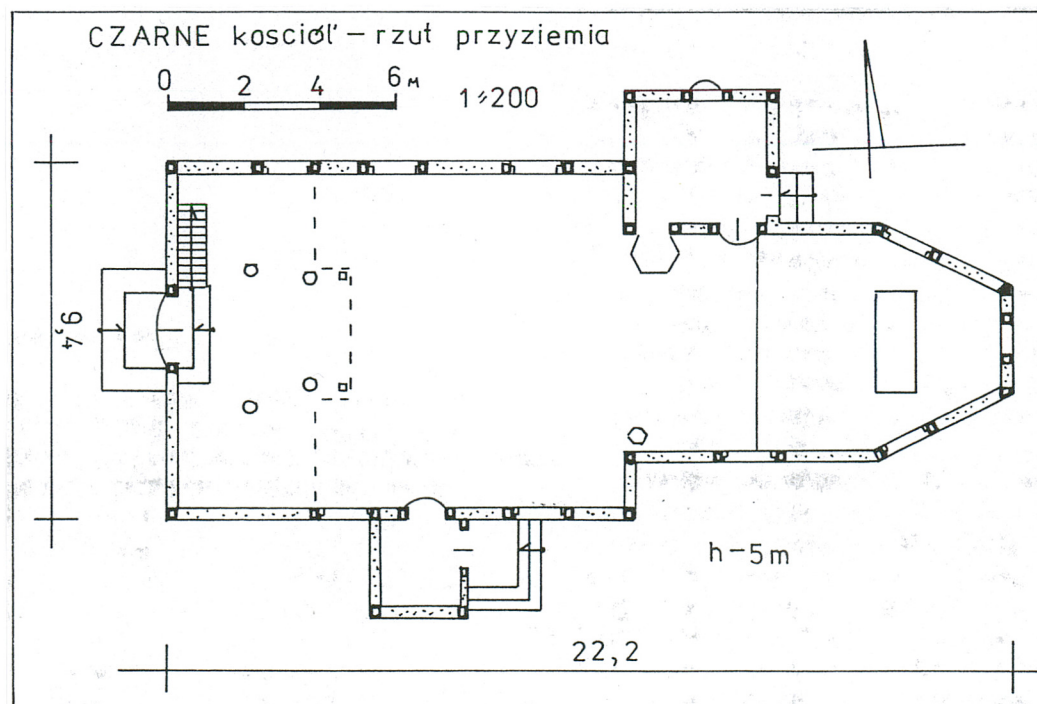
|                |                                |  |
|----------------|--------------------------------|--|
| 1. Miejscowość | 2. Obiekt (nazwa jak w karcie) | 3. Zawartość wkładki (nazwa obiektu lub materiału uzupełniającego) |
| CZARNE         | kościół                        | Opis c.d., rzut przyziemia, plan sytuacyjny, zdjęcia               |

c.d.pkt 13

**Elewacja południowa** 4-osiowa w I kondygnacji, 2-osiowa w II kondygnacji wieży. Na 1-3 osi nawa – otwór okienny na 1 osi mały kwadratowy, usytuowany blisko okapu dachu; na 2-3 osi otwory okienne duże jak w elewacji pn. Na 4 osi prezbiterium - otwór jak w elewacji pn. Otwory okienne wieży jak w elewacji pn.

**Wypożażenie:** ołtarz główny z kurdybanowym antependium - rokoko 1 poł.XVIIIw., ambona – rokoko 2 poł.XVIIIw., chrzcielnica – rokoko 2 poł.XVIIIw., granitowa kropielnica kruchcie XVw, konfesjonał – barok XVIIIw., rzeźba św. Mikołaja B-pa i św.Stanisława B-pa – barok XVIIIw., krata okana zakrystii – pocz.XVIIIw., lichtarze cynowe – barok XVIIIw., monstrancja 2 poł.XVIIIw., płaskorzeźba „Ukrzyżowanie” – XIXw.

**Instalacje:** elektr.





Spis zdjęć:

1. Elewacja zachodnia
2. Wieża
3. Elewacja północna
4. Elewacja wschodnia
5. Elewacja południowa
6. Drzwi zew. w elewacji zach.
7. Wnętrze – prezbiterium
8. Wnętrze – empora
9. Drzwi wew. do zakrystii
10. Zamek drzwi j.w.
11. Portal wejścia z kruchty do nawy



1.



2.



1. Miejscowość

2. Obiekt (nazwa jak w karcie)

3. Zawartość wkładki (nazwa obiektu lub materiału uzupełniającego)

CZARNE

kościół

zdjęcia



3.



4.



5.



6.





7.



8.



9.



|                |                                |  |
|----------------|--------------------------------|--|
| 1. Miejscowość | 2. Obiekt (nazwa jak w karcie) | 3. Zawartość wkładki (nazwa obiektu lub materiału uzupełniającego) |
| CZARNE         | kościół                        | zdjęcia  |



10.

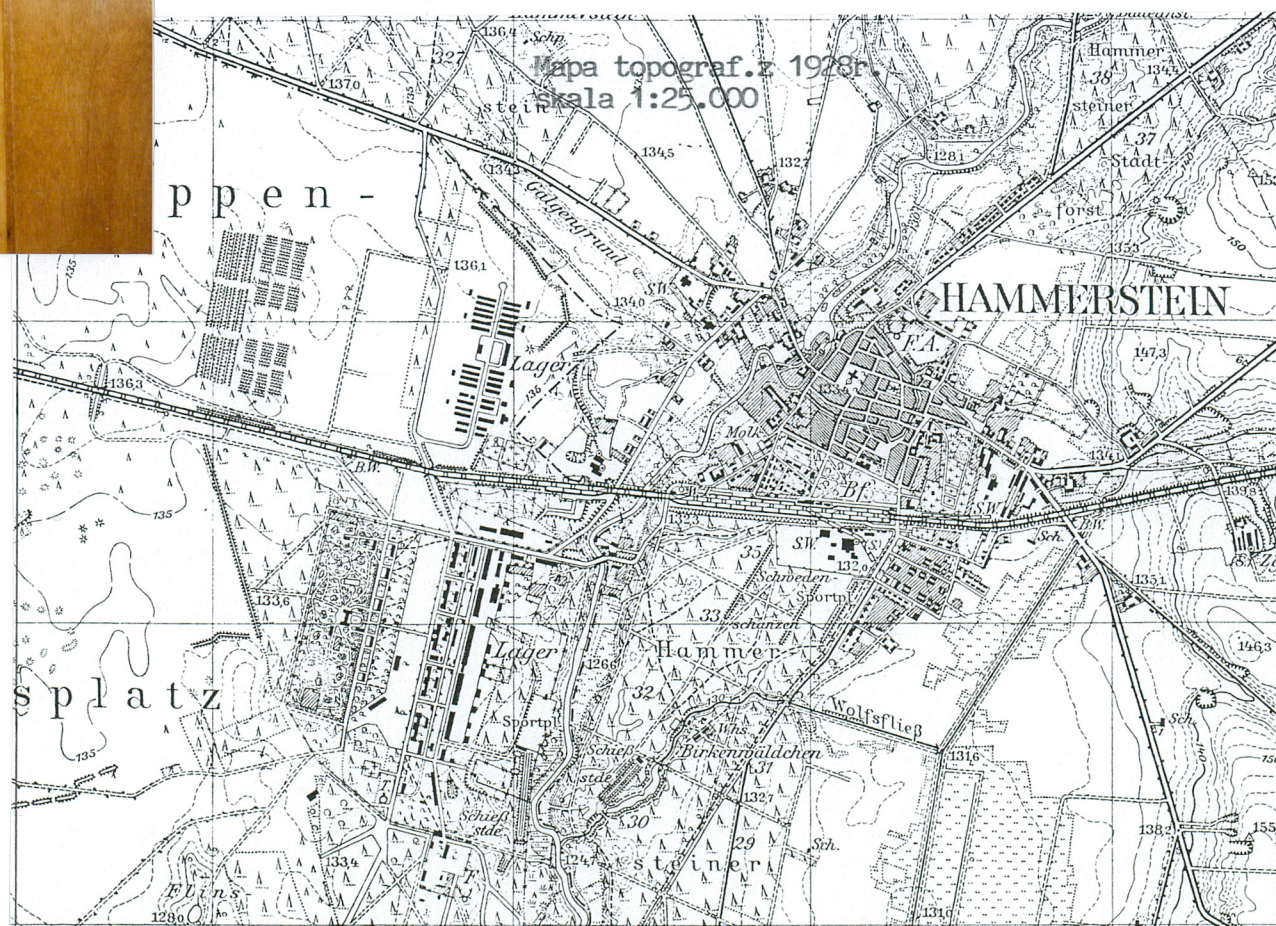


11.



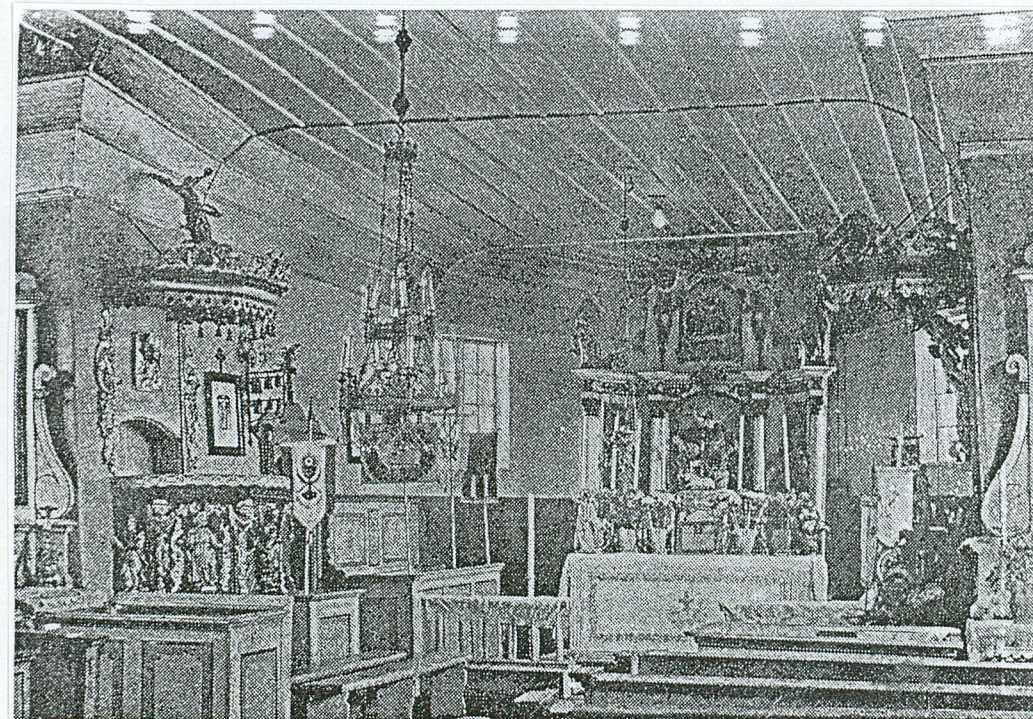


12.





|                |                                |  |
|----------------|--------------------------------|--|
| 1. Miejscowość | 2. Obiekt (nazwa jak w karcie) | 3. Zawartość wkładki (nazwa obiektu lub materiału uzupełniającego) |
| CZARNE         | kościół                        | Materiały ikonograficzne   |



Kserokopie zdjęć kościoła z 1 ćw. XX w.