

A B C D E F G H I J K L Ł M N O P R S T U V W X Y Z

Nr
334 POMORSKIE

1. Obiekt

KOŚCIÓŁ RZYM.-KAT. PARAFIALNY pw. ŚW. RODZINY

2. Czas powstania

1761 r.

3. Miejscowość

B I N C Z E

4. Adres

nr hipoteczny

5. Przynależność administracyjna

województwo śląskie

gmina Czarne
pow. CZŁUCHÓW

6. Poprzednie nazwy miejscowości

niem. Baerenwalde

7. Przynależność administracyjna
przed 1 VI 1975

województwo koszalińskie

powiat Człuchów

8. Właściciel i jego adres

Parafia rzym.-kat. BINCZE
Diecezja Koszalińsko-Kołobrzeska

9. Użytkownik i jego adres

J.W.

10. Rejestr zabytków

Nr A-6/272 data 26.03.1960r.

A-167 z 26.03.1960



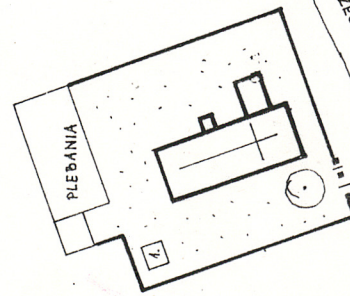
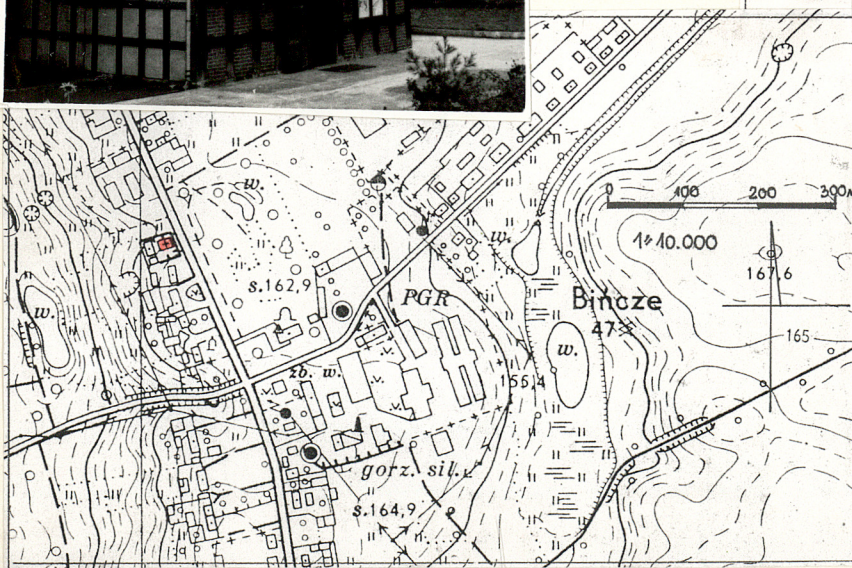
acja

BINCZE KOŚCIÓŁ

0 2 4 6 M
1:200

6'7

18,7



0 40 20 30 M
1:1000

1. DZWONNICA

BUD.
MIEŻKA.

13. Opis (sytuacja, materiał i konstrukcja, rzut, bryła, elewacje, wnętrze, wyposażenie, instalacje)

Kościół usytuowany w centrum wsi, po zachodniej stronie szosy Barkowo-Wyczechy. Cmentarz przykościelny na planie prostokąta, otoczony murem z cegły ogrodzeniem. W południowej części cmentarza drewniana dzwonnica. Od zachodu plebania.

Kościół o konstrukcji szachulcowej - wypełnienia z cegły, otynkowane w elewacji pn.-zach. i pd.-wsch. Zakrystia i prezbiterium dobudowane wspólnie, mury z cegły otynkowane. Wieża drewniana, oszalowana deskami. Strop drewniany, belkowy. Wieża dachowa drewniana, krokwiowo-jętkowa. Pokrycie dachu: łupki, nawa, gonty, wieża, eternit - współczesne dobudówki. Posadzka z płytek lastrykowych. Schody wew. współczesne, drewniane, drabiniaste, 1-biegowe. Drzwi zew. współczesne, drewniane, 2- i 1-skrzydłowe, ramowo-płycinowe, na zawiasach czopowych oraz drewniane, 1-skrzydłowe, deskowe opierane deskami, zawiasy czopowe. Drzwi wew. współczesne, drewniane, ramowo-płycinowe, 2-skrzydłowe, górne płyciny szklone oraz 1-skrzydłowe, zawiasy czopowe. Okna współczesne, drewniane, krosnowe, 1-dzielne, wielokwaterowe.

Kościół na planie prostokąta bez wyodrębnionego prezbiterium. Od pn.-zach., przy prezbiterium zakrystia na planie prostokąta, przy nawie kaplicy /d.zakrystia/. Kościół jednonawowy z emporą od pd.-zach. Wejścia w elewacji pd.-zach. i pd.-wsch.

Bryła zwarta. Kościół nakryty dachem 2-spadowym z kwadratową wieżą nakrytą 8-spadowym dachem baniastym z 8-boczną latarnią nakrytą 8-bocznym hełmem z chorągiewką i datą "1592". Prezbiterium nakryte dachem naczółkowym, kaplica i zakrystia dachami 3-spadowymi.

Elewacja frontowa pd.-zach. - 7-osiowa. Na 4 osi prostokątny otwór drzwiowy. Otwory okienne małe o wykroju leżącego prostokąta, przebite u szczytu elewacji. Nad otworem drzwiowym dwa otwory okienne.

Elewacja boczna pd.-wsch. - 10-osiowa. Na 7-10 osiach prezbiterium. Na 5 osi otwór drzwiowy zamknięty łukiem odcinkowym. Na 3 pierwszych osiach małe otwory okienne przebite u szczytu elewacji. Otwory okienne na 4 i 6, 7 i 8 osi duże prostokątne. Otwory okienne na 9 i 10 osi małe o wykroju leżącego prostokąta.

Elewacja tylna pn.-wsch. - 5-osiowa. Otwory okienne małe o wykroju leżącego prostokąta, przebite u szczytu elewacji. Ściana szczytowa podzielona nad oknami na 5 prostokątnych pól, nieotynkowanych.

Elewacja boczna pn.-zach. - 6-osiowa. Na 2 osi kaplica - otwór okienny mały prostokątny. Na 1 i 3 osi duże prostokątne otwory okienne. Na 4, 5 i 6 osi małe otwory okienne o wykroju leżącego prostokąta, umieszczone u szczytu elewacji. Ściana pn.-wsch. zakrystii 1-osiowa - otwór okienny prostokątny, ściana pd.-zach. 1-osiowa - otwór drzwiowy prostokątny. Ściana pd.-zach. kaplicy 1-osiowa - otwór okienny duży prostokątny.

Wyposażenie - ołtarz XVIII w., chrzcielnica XIX w.

12. Autorzy, historia obiektu, określenia stylu

Kościół zapewne z 1761 r. - data w wieży, choć na chorągiewce data 1592.

W kościele był pochowany starosta czarnieński Franciszek Wejher /XVIII w./. Jeszcze po ostatniej wojnie istniało w kościele jego epitafium.

<p>14. Kubatura</p> <p>810,5 m³</p>	<p>15. Powierzchnia użytkowa</p> <p>152,6 m²</p>	<p>16. Przeznaczenie pierwotne</p> <p>sakralne</p>	<p>17. Użytkowanie obecne</p> <p>sakralne</p>
<p>18. Prace budowlane i konserwatorskie, ich przebieg i dokumentacja</p> <p>1983r.-dobudowa prezbiterium i zakrystii</p>		<p>19. Stan zachowania (fundamenty, ściany zewnętrzne, ściany wewnętrzne, sklepienia, stropy, konstrukcje dachowe, pokrycie dachu, wyposażenie i instalacje)</p> <p>Zniszczona drewniana wieża - ubytki w pokryciu dachu, zniszczone oszalowanie.</p> <p>20. Najpilniejsze postulaty konserwatorskie</p> <p>Remont wieży.</p>	

21. Akta archiwalne (rodzaj akt, numer i miejsce przechowywania)

24. Uwagi różne

22. Biblioteka

- Z dziejów Ziemi Człuchowskiej, red. K. Ślaski, Poznań 1967, s. 193-194
- Dzieje Ziemi Człuchowskiej, red. H. Rybicki, E. Z. Zdrojewski, Poznań 1975, s. 375-376

23. Źródła ikonograficzne i fotografia (rodzaj, miejsce przechowywania, sygnatury)

25. Opracował

tekst..... mgr Dorota Cieślik IX.1993r.

imię, nazwisko, data, podpis

plany, rysunki mgr Dorota Cieślik IX.1993r.

imię, nazwisko, data, podpis

zdjęcia fotogr. mgr Dorota Cieślik IX.1993r.

imię, nazwisko, data, podpis

miejsce przechowywania negatywów PSOZ Słupsk

KARTA PO WYPEŁNIENIU PODLEGA OCHRONIE NA PODSTAWIE PRZEPISÓW PRAWA AUTORSKIEGO

26. Adnotacje o inspekcjach, informacje o zmianach (daty, imiona i nazwiska wypełniających)

27. Załączniki

1. Miejscowość	2. Obiekt (nazwa jak w karcie)	3. Zawartość wkładki (nazwa obiektu lub materiału uzupełniającego)
BIŃCZE	Kościół	zdjęcia



1.



2.



3.



4.

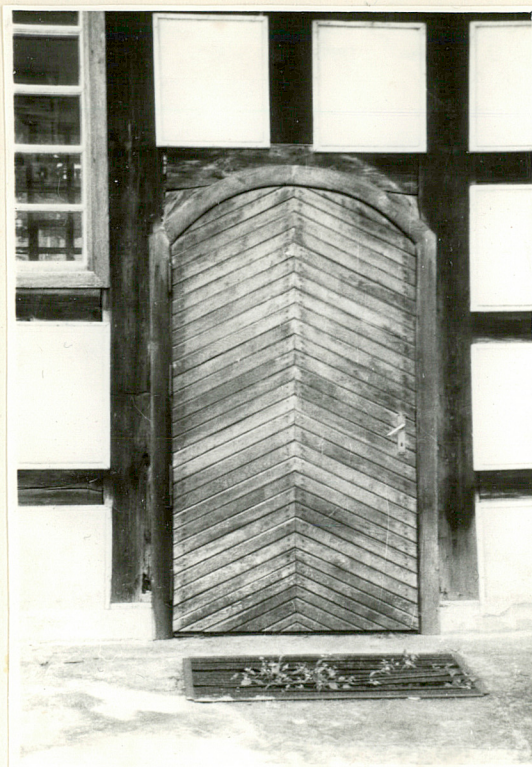
1. Wieża
2. Elewacja pn.-zach.
3. Elewacja pd.-wsch.
4. Elewacja pn.-wsch.

Wkładkę założył: Dorota Cieślik IX.1993r.
(imię, nazwisko, data)

Miejsce przechowywania negatywów: PSOZ Słupsk

Z-d Poligr. Jan Jasiński W-wa, ul. Wolna 13, tel. 12-43-83

Wzór ODZ 1978 r.



5.



6.



8.



7.

5. Drzwi zew. boczne

Wnętrze:

6. Prezbiterium

7. Empora

8. Dzwonnica