

A B C D E F G H I J K L Ł M N O P R S T U V W X Y Z

Nr 457 POMORSKIE

1. Obiekt

KOŚCIÓŁ RZYM.-KAT. PARAFIALNY pw. ŚW. TROJCY

2. Czas powstania  
XVI w. ? wieża  
1780 r. nawa

3. Miejscowość

P O L N I C A

4. Adres

nr hipoteczny

5. Przynależność administracyjna

województwo śląskie

gmina / pow. Człuchów

6. Poprzednie nazwy miejscowości

niem. Pollnitz

7. Przynależność administracyjna  
przed 1 VI 1975

województwo koszalińskie

powiat Człuchów

8. Właściciel i jego adres

Parafia rzym.-kat. POLNICA  
Diecezja Pelplińska

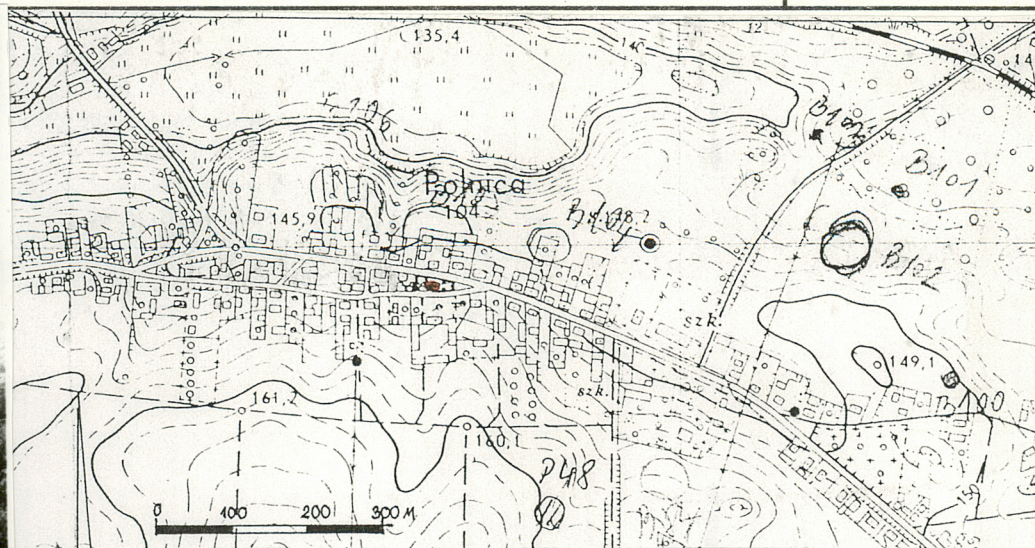
9. Użytkownik i jego adres

j.w.

10. Rejestr zabytków

Nr A-108/154 data 13.05.1958 r.

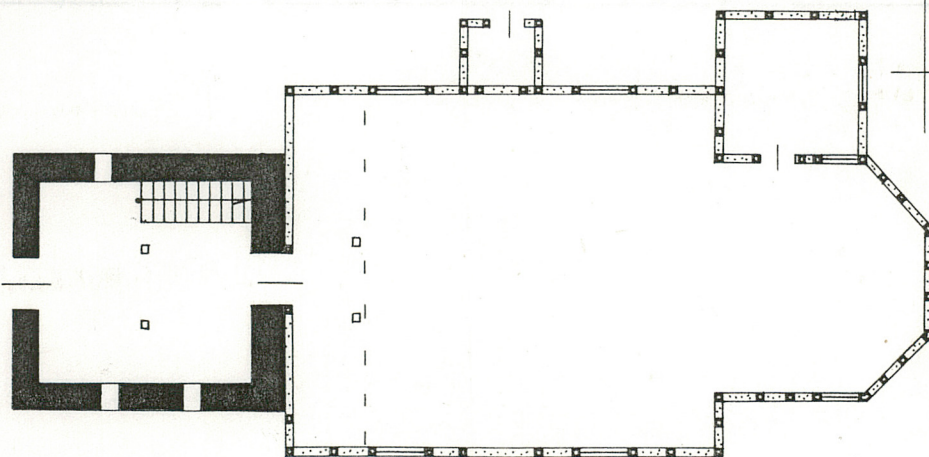
A-91



0 2 4 6 M

POLNICA KOŚCIÓŁ

1:200



24,4



13. Opis (sytuacja, materiał i konstrukcja, rzut, bryła, elewacje, wnętrze, wyposażenie, instalacje)

Kościół usytuowany w centrum wsi /owalnica/, we wschodniej części nawy, na skarpie, przy zbiegu dwóch głównych dróg owalnicy. Kościół orientowany. Cementarz przykościelny na planie czworoboku, ogrodzony kamiennym niskim murkiem.

Kościół o konstrukcji szachulcowej - wypełnienia z cegły, otynkowane. Wieża drewniana, oszalowana deskami na murowanych z cegły fundamentach. Strop drewniany, belkowy z podsufitką z desek, dekorowaną malowidłami: "Król Dawid" i "Św. Stanisław". Wieżba dachowa krokwiowo-jętkowa. Pokrycie dachu - gont. W wieży i zakrystii posadzka cementowa, w nawie z płytek terrakotowych i cementowa. Schody wew. drewniane, 1-biegowe. Drzwi zew. drewniane: główne, współczesne, 2-skrzydłowe oraz do dawnej kruchty, 1-skrzydłowe, deskowo-listwowe na zawiasach pasowych z hakiem. Drzwi wew. drewniane: do nawy, 2-skrzydłowe, ramowo-płycinowe, górne płyciny szklone, zawiasy czopowe; do zakrystii, 1-skrzydłowe, deskowo-listwowe opierane deskami na zawiasach pasowych z hakiem. Okna drewniane, krosnowe, 1-dzielne lub 2-dzielne lub 2-dzielne, 2-poziomowe, wielokwaterowe.

Kościół na planie prostokąta z kwadratową wieżą od zachodu. Prezbiterium węższe zamknięte trójbokiem. Od północy przy prezbiterium kwadratowa zakrystia, przy nawie dawna kruchta /obecnie wejście do nawy zamurowane/.

Kościół jednonawowy z emporą od zachodu. Schody w pn.-wsch. narożniku wieży.

Bryła zwarta. Kościół nakryty dachem 2-spadowym, wieża 8-bocznym hełmem. Prezbiterium nakryte dachem 5-spadowym, zakrystia pulpitowym, kruchta 2-spadowym.

Elewacja frontowa zach. - 1-osiowa. Otwór drzwiowy duży prostokątny.

Elewacja boczna pn. - 4-osiowa. Na 2 osi kruchta, na 4 osi wieża.

Otwór drzwiowy kruchty zamknięty łukiem odcinkowym. Otwór okienny wieży mały prostokątny. Pozostałe otwory okienne duże zamknięte łukami pełnymi.

Elewacja tylna wsch. - 2-osiowa. Na 1 osi mały 8-boczny otwór okienny prezbiterium, na drugiej osi prostokątny otwór okienny zakrystii.

Elewacja boczna pd. - 4-osiowa. Na dwóch pierwszych osiach wieża - otwory okienne małe prostokątne. Pozostałe otwory okienne elewacji duże zamknięte łukami pełnymi.

Wyposażenie - ołtarz 1 poł. XVIII w., ambona XVIII w., chrzcielnica XVII w., 2 konfesjonały XVIII w., ławy XVIII w., empora XVIII w., malowidła na stropie XVIII w., prospekt organowy XIX w., dzwon 1643 r.

Instalacje-elekt.

12. Autorzy, historia obiektu, określenia stylu

Kościół powstał z fundacji starosty człuchowskiego Latańskiego. Z tych czasów/XVI w./ pozostała prawdopodobnie wieża. Nawa budowana w 1780 r.



<p>14. Kubatura</p> <p>1155 m<sup>3</sup></p>	<p>15. Powierzchnia użytkowa</p> <p>181,4 m<sup>2</sup></p>	<p>16. Przeznaczenie pierwotne</p> <p>sakralne</p>	<p>17. Użytkowanie obecne</p> <p>sakralne</p>
<p>18. Prace budowlane i konserwatorskie, ich przebieg i dokumentacja</p> <p>1958r.-remont i wymiana ściany pd., przełożenie konstrukcji hełmu wieży i pokrycie nowym gontem</p>		<p>19. Stan zachowania (fundamenty, ściany zewnętrzne, ściany wewnętrzne, sklepienia, stropy, konstrukcje dachowe, pokrycie dachu, wyposażenie i instalacje)</p> <p>Zły stan pokrycia dachowego nawy. Pozostałe elementy w stanie dobrym.</p>	
		<p>20. Najpilniejsze postulaty konserwatorskie</p> <p>Remont pokrycia dachu nawy.</p>	



21. Akta archiwalne (rodzaj akt, numer i miejsce przechowywania)

24. Uwagi różne

22. Biblioteka

- Z dziejów Ziemi Człuchowskiej, red. K. Ślaski, Poznań 1967, s. 204
- Dzieje Ziemi Człuchowskiej, red. H. Rybicki, E. Z. Zdrojewski, Poznań 1975, 415-418

23. Źródła ikonograficzne i fotografia (rodzaj, miejsce przechowywania, sygnatury)

25. Opracował

mgr Dorota Cieślik IX.1993r

tekst.....

imię, nazwisko, data, podpis

plany, rysunki .....

mgr Dorota Cieślik IX.1993r

imię, nazwisko, data, podpis

zdjęcia fotogr. ....

mgr Dorota Cieślik IX.1993r.

imię, nazwisko, data, podpis

miejsce przechowywania negatywów .....PSOZ Słupsk

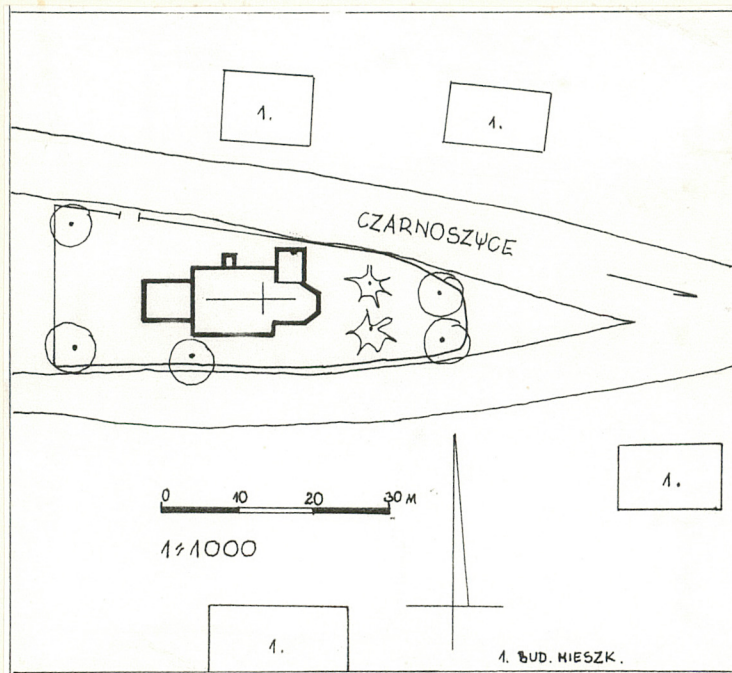
KARTA PO WYPEŁNIENIU PODLEGA OCHRONIE NA PODSTAWIE PRZEPISÓW PRAWA AUTORSKIEGO

26. Adnotacje o inspekcjach, informacje o zmianach (daty, imiona i nazwiska wypełniających)

27. Załączniki



1. Miejscowość	2. Obiekt (nazwa jak w karcie)	3. Zawartość wkładki (nazwa obiektu lub materiału uzupełniającego)
POLNICA	Kościół	plan sytuacyjny, zdjęcia



1.



2.

1. Wieża

2. Elewacja pd.

Wkładkę założył: Dorota Cieślik IX. 1993r.  
(imię, nazwisko, data)

Miejsce przechowywania negatywów: PSOZ Słupsk

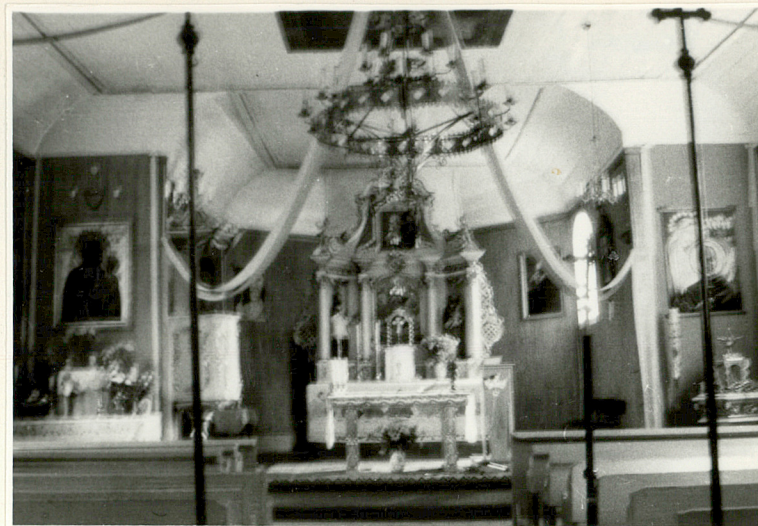
Z-d Poligr. Jan Jasiński W-wa, ul. Wolna 13, tel. 12-43-83

Wzór ODZ 1978 r.





3.



5.



4.



6.

*Handwritten notes in cursive script, likely describing the photographs.*