

1. Obiekt

KOŚCIÓŁ PARAFIALNY p.w. Św. JADWIGI ŚLĄSKIEJ

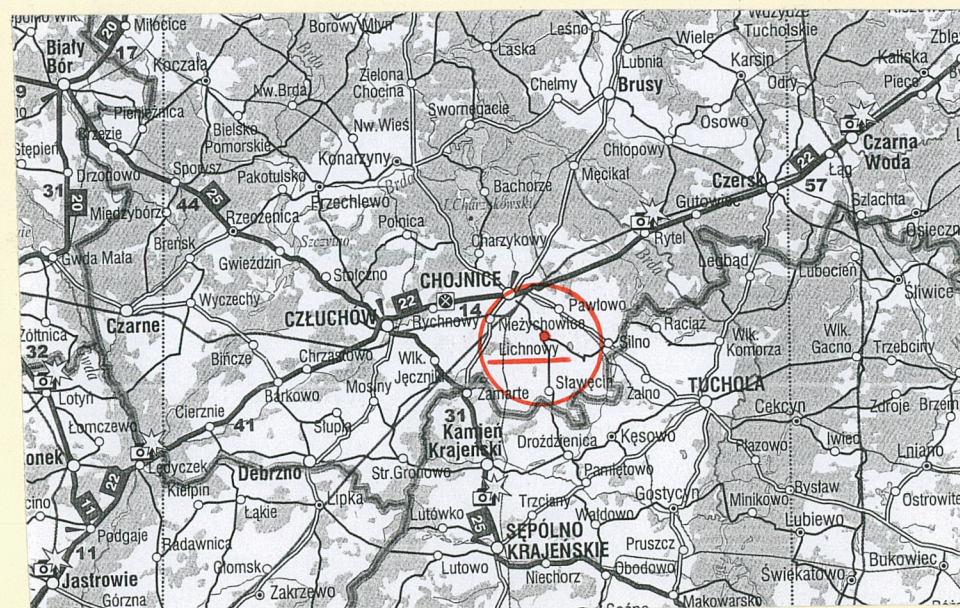
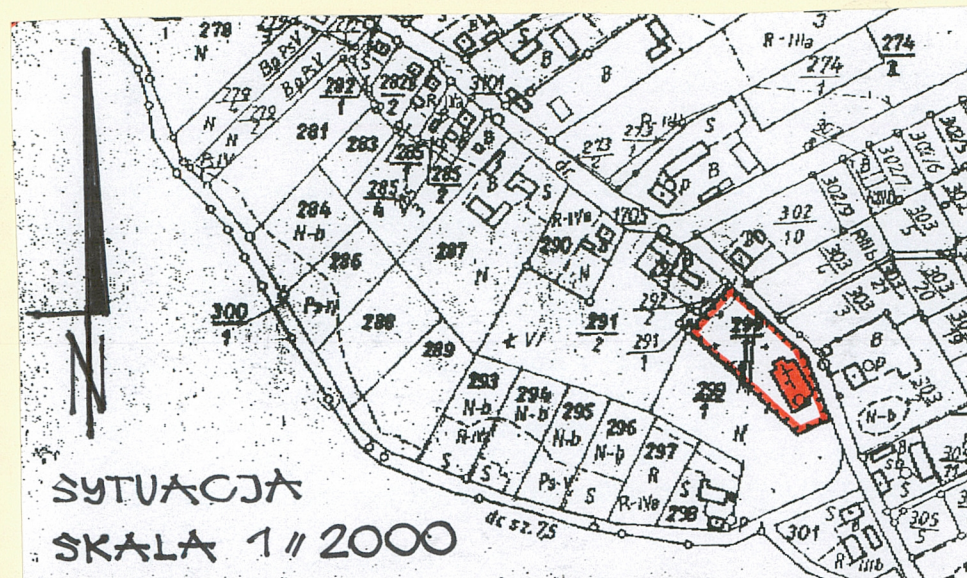
2. Czas powstania

1864-66 r.

3. Miejscowość

LICHNOWY

11. Zdjęcia, rzut, przekrój, sytuacja, orientacja



ORIENTACJA
SKALA 1/800 000
0 10 50 KM

4. Adres

LICHNOWY UL. SZKOLNA 3
89- 620 CHOJNICE

dz. nr 299/1

nr hipoteczny KW

5. Przynależność administracyjna

województwo pomorskie

gmina Chojnice

6. Poprzednie nazwy miejscowości

Lichnowo

niem. Lichtenau lub Lichtenow

7. Przynależność administracyjna
przed 1. VI 1975 r.

województwo bydgoskie

powiat chojnicki

8. Właściciel i jego adres

Parafia p.w. św. Jadwigi Śląskiej
89-621 Lichnowy

9. użytkownik i jego adres

j.w.

10. Rejestr zabytków

Nr A-1843 data 13.01.2008

12. Autorzy, historia obiektu, określenie stylu

Parafia istniała już w roku 1363 (dokument osadniczy na Lichnowy). Powstała więc za czasów krzyżackich lub też wcześniej za księcia Mestwina II. Poprzednio należała do parafii chojnickiej. W XVI wieku zarządzał parafią przez pewien czas predykant luterski. Kościół obecnie istniejący z wysoką wieżą wybudowano w latach 1864-66 w stylu gotyckim pod wezwaniem św. Jadwigi podobnie jak kościoła datowanego na 1653 r. Konsekracji dokonał Ks. Sufragan Jeschke 19 lipca 1874 r.

Zerwany przez grom 8 czerwca 1877 r. szczyt wieży odbudowano w roku następnym. Główne uroczystości odpustowe obchodzi się 16 lipca Matki Boskiej Szkaplerznej oraz 17 października św. Jadwigi, względnie w niedziele następne.

Archiwum parafialne zawiera księgi metryczne: chrztów od 1678 r., urodzin od 1675 r., oraz zgonów od 1714 r. A także dokumenty odpustowe rzymskie dla bractwa szkaplerznego z dnia 15 maja 1867 i dla uroczystości św. Jadwigi i św. Rocha z dnia 10 maja 1857 r.

Kościół w Lichnowych pierwotnie należał do parafii w Sławęcinie, gdzie obecny kościół pełni rolę kościoła filialnego parafii p.w. św. Jadwigi Śląskiej w Lichnowych.

13. Opis (sytuacja, materiał i konstrukcja, rzut, bryła, elewacje, wnętrze, wyposażenie, instalacje)

SYTUACJA:

Kościół wolnostojący nieorientowany usytuowany w centralnej części wsi na wzniesieniu w obrębie owalnego placu, przy drodze prowadzącej do wsi Dąbrówka. Wokół kościoła znajduje się niewielki cmentarz parafialny a całość terenu przykościelnego otoczona jest pełnym murem z kamienia i cegły. Plebania zlokalizowana jest przy drodze po wschodniej stronie kościoła.

MATERIAŁ I KONSTRUKCJA:

Fundamenty z kamienia,

Ściany zewnętrzne – kamienna podmurówka z ciosanych głazów granitowych; ściany ceglane od zewnątrz licowane (wętek krzyżowy); użyte kształtki ceramiczne (maswerki, gzymsy, parapety); Z zewnątrz nieotynkowany, wewnątrz tynkowany. Parapety ceglane. Chór muzyczny drewniany.

Pokrycie dachowe – nad nawą dach dwuspadowy o konstrukcji drewnianej krokwiowo-stolcowej kryty dachówką ceramiczną karpiówką kładzioną „w koronkę” – podobnie prezbiterium, wieża kryta dachem dwuspadowym z pokryciem blachą ocynkową łączoną na rąbek stojący, nad zakrystią dach pulpitowy kryty karpiówką w koronkę,

Wieżba dachowa – ze względu na dużą rozpiętość budynku wieżba łączy elementy różnych typów – drewniana, wieszarowa, trójwieszakowa, wzbogacona kleszczami i płatwiami pośrednimi;

Stropy i sklepienia – nad nawą przekrycie drewniane utworzone na bazie dolnego poziomu wieszarowej wieżby dachowej; dolne zastrzały wraz z wieszakiem i dolnym ściąganiem tworzą wieżar dolnej, odkrytej wieżby; dwuspadowe pokrycie tego poziomu stanowi odeskowanie w układzie pionowym położone na poziomych łątach, wszystkie elementy dekorowane zaciosami, całość malowana;

Nad prezbiterium ceglane sklepienie krzyżowe, pod chórem strop drewniany belkowy malowany dekoracyjnie;

Posadzki – w całym wnętrzu kościoła posadzka ze współczesnych płytek ceramicznych, w prezbiterium posadzka z płyt marmurowych,

Schody – zewnętrzne poprzedzające wejścia kamienne bądź z lastrico, na wieżę schody drewniane zabiegowe,

Drzwi zewnętrzne – ostrołukowe płaskie, opracowane w cegle; wejściowe do kruchty dwuskrzydłowe drewniane płycinowe z profilowanym słupkiem przymykowym, łuk wypełniony ceglana rozetą; drzwi zewnętrzne do naw bocznych ostrołukowe jednoskrzydłowe klepkowe malowane na ciemny brąz z okuciami kowalskimi,

Otwory okienne – wszystkie opracowane w cegle, najczęściej ostrołukowe o wydłużonych proporcjach, parapety ustawione pulpitowo, mocno zaakcentowane wyłożone płaskimi kształtkami, od wnętrza ościeża tynkowane;

Okna prezbiterium – ościeża uskokowo rozglifione z pulpitowym parapetem, wypełnione prostym maswerkiem z kształtki ceramicznej (motyw 2 lub 4 arkad ostrołukowych z kołem w zwieńczeniu)

Okna korpusu nawowego – ościeża uskokowo rozglifione z pulpitowym parapetem wypełnione maswerkiem o motywie 3 ostrołukowych arkad, od wnętrza profil z kształtki ceramicznej i tynkowane glify;

14. Kubatura	15. powierzchnia użytkowa	16 Przeznaczenie pierwotne	17. Użytkowanie obecne
7900 m ³	690 m ²	sakralne (kościół katolicki)	sakralne (kościół katolicki)
18. Prace budowlane i konserwatorskie, ich przebieg i dokumentacja		19. Stan zachowania (fundamenty, ściany zewnętrzne, ściany wewnętrzne, sklepienia, stropy, konstrukcje dachowe, pokrycie dachu, wyposażenie i instalacje)	
<ul style="list-style-type: none"> – 2000 r. - remont posadzki, – 2002 r. - odnowienie wnętrza, – 2003 r. - prace remontowe dachu i więźby dachowej, 		Ogólny stan zachowania dobry	
		20. Najpilniejsze postulaty konserwatorskie	

21 Akta archiwalne (rodzaj akt, numer i miejsce przechowania)

24. Uwagi różne

22. Bibliografia

„Diecezja Chełmińska” – Zarys historyczno-statystyczny –Pelplin 1928 r.
Nakładem Kurii Biskupiej,

Materiały PWKZ w Gdańsku

Źródła ikonograficzne i fotograficzne (rodzaj, miejsce przechowywania, sygnatury)

25. Opracował

Tekst mgr inż. arch. Maciej Sieniawski sierpień 2007 r.....
imię,nazwisko, data, podpis

plany, rysunki mgr inż. arch. Maciej Sieniawski sierpień 2007 r.....
imię,nazwisko, data, podpis

zdjęcia fotogr. mgr inż. arch. Maciej Sieniawski sierpień 2007 r.....
imię,nazwisko, data, podpis

Miejsce przechowywania negatywówPWKZ Gdańsk.....

KARTA PO WYPEŁNIENIU PODLEGA OCHRONIE NA PODSTAWIE PRZEPISÓW PRAWA AUTORSKIEGO

26. Adnotacje o inspekcjach, informacje o zmianach (daty, imiona i nazwiska wypełniających)

27. Załączniki

7 WKŁADEK

1. Miejscowość:	LICHNOWY	5.. Obiekt (nazwa jak w karcie)	6.. zawartość wkładki
2. Gmina	Chojnice	KOŚCIÓŁ PARAFIALNY	tekst
3. Powiat	chojnicki	p.w. Św. JADWIGI ŚLĄSKIEJ	
4. Województwo	pomorskie		

13. Opis (sytuacja, materiał i konstrukcja, rzut, bryła, elewacje, wnętrze, wyposażenie, instalacje)

c.d.

Okna wieży – nad wejściem głównym rozeta opracowana w cegle, powyżej 2 poziomy wąskich okien ostrołukowych osadzonych w uskokowych blendach, najwyższy poziom okien wieży z drewnianymi ażurowymi żaluzjami w ościeżach wypełnionych maswerkiem o motywie 2 ostrołukowych arkad z rozetą w łuku;

Stołarka okienna –metalowa w większości stała, ruchome jedynie pojedyncze kwatery okien, przeszklenie szkłem witrażowym lub zwykłym;

RZUT:

Kościół jednonawowy nieorientowany z wieżą na planie kwadratu na osi elewacji północnej, z jednoprzęsłowym prezbiterium z założoną na planie kwadratu zakrystią od strony wschodniej i analogicznym pomieszczeniem gospodarczym po stronie zachodniej. Nawa 5-cioprzęsłowa. W ostatnim przęśle nawy, na całej jej szerokości, chór muzyczny. Boczne wejście do kościoła w elewacji zachodniej.

BRYŁA:

Bryła zwarta masywna z dominantą w postaci wysokiej wieży; nawa główna kryta dachem dwuspadowym domknieta od strony prezbiterium wysokim szczytem schodkowym, prezbiterium węższe i niższe zamknięte trójbocznie, nakryte dachem dwuspadowym domknieta również schodkowym szczytem; wieża pięciokondygnacyjna czworoboczna do połowy wciągnięta w korpus nakryta dachem dwuspadowym, szczyty flankowana dwoma uskokowymi szczytami.

ELEWACJE:

Elewacje ceglane płaskie:

Podziały poziome – dwustrefowa zdwojona część cokołowa na dole z ciosów kamiennych, wyżej ceglana z płaskim gzymsem ; elewacje korpusu nawowego i prezbiterium wieńczy prosty gzyms okapowy;

Podziały pionowe – prezbiterium opięte jednouskokowymi przyporami; w szczytach domykających nawę i prezbiterium ostrołukowe uskokowe blendy ceglane zwieńczone sterczynami;

Elewacja południowa- frontowa z wysoką 5-kondygnacyjną wieżą na osi; w płytkim 3-uskokowym portalu wejście główne do kościoła zwieńczone wimpergą ze sterczyną; nad nią rozeta opracowana w cegle; powyżej dwa poziomy wąskich ostrołukowych okien osadzonych parami w pionie w uskokowo ujętej blendzie; powyżej zaślepiona okrągła wnęka tarczy zegarowej; ostatnia kondygnacja wieży z dwudzielnym oknem wypełnionym ażurowymi żaluzjami wspartym na profilowanym gzymsem; wieża zwieńczona schodkowym szczytem z centralnie umieszczonym krzyżem. Po obu stronach wieży otwory okienne (jedno z nich zamurowane); boczne partie elewacji trójkątne pola zwieńczone lizenami.

Elewacje wschodnia i zachodnia – rozwiązane analogicznie. Dominuje pięcioosiowy korpus nawowy. Poszczególne osie wyznaczone smukłymi ostrołukowymi oknami z ceglanymi maswerkami wspartymi na pulpitowych parapetach. W elewacji zachodniej na osi środkowej wejście boczne do kościoła zwieńczone wimpergą wspartą na ceglanych schodkowych konsolach.

Elewacja północna - w zasadniczej części przesłonięta bryłą prezbiterium zwieńczoną szczytem; nawa również zwieńczona szczytem. Szczyt północny siedmioosiowy, różnica w wysokości płycin wypełnionych ostrołukową blendą ujętą w uskokowy profil wsparty na pulpitowym parapecie.

Poszczególne partie szczytu zwieńczone dwuspadowymi daszkami krytymi cegłą na płask.

Aneks prezbiterium jednoosiowy w partii nawy; w partii szczytu trójosiowy. Na osi prezbiterium okno dwudzielne z maswerkami z rozetą w szczycie. W partii szczytu każda z osi wypełniona blendą ceglana zwieńczona wimpergą z okulusem ceglanym. Pomiedzy nimi sterczyny wyrosłe z lizen.

WNĘTRZE:

Wnętrze niemal jednoprzestrzenne, przestronne, jasne. Ściana północna otwiera się wysoką ostrołukową arkadą łuku tęczowego na niewielkie przesklepione prezbiterium. Ściany boczne podzielone rytmicznie ostrołukowymi wnękami (na osi każdej z nich okno lub wejście). Na ścianie południowej drewniana empora wsparta na sześciu słupach. Uwagę zwraca odkryta, dekoracyjnie opracowana dolna część więźby dachowej. Ściany tynkowane i malowane w kolorach jasnych.

WYPOSAŻENIE:

- Ołtarz główny neogotyk 1866 r. architektoniczny o jednokondygnacyjnej trójpolowej nastawie z obrazem olejnym na płótnie św. Jadwigi;
- Ołtarze boczne neogotyckie datowane na około 1866 r. jednokondygnacyjne jednopole z obrazami Matki Boskiej Szkaplerznej, Św. Rocha i NP. Marii Niepokalanie Poczętej,
- Ambona, chrzcielnica i konfesjonały jednorodne neogotyckie datowane na około 1866 r. (odrębnie opracowane karty);
- Feretron owalny neobarokowy z obrazami św. Józefa i Koronacją Matki Boskiej – 2 połowa XIX w.
- Kropielnica rokoko – 2 połowa XVIII w. drewniana polichromowana ;
- Krucyfiks drewniany polichromowany w kruchcie kościoła.

INSTALACJE

Elektryczna, w zakrystii wodociągowa;

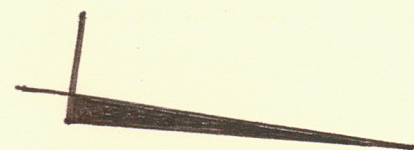
SPIS FOTOGRAFII

fot. 1 - elewacja południowa (frontowa)
fot. 2 - elewacja boczna zachodnia
fot. 3 - elewacja północna
fot. 4 - elewacja boczna wschodnia
fot. 5 - widok wieży kościoła
fot. 6 - górna partia wieży
fot. 7 - rytm okien nawy
fot. 8 - szczyty prezbiterium i nawy
fot. 9 - wejście boczne do kościoła
fot. 10 - widok wejścia głównego
fot. 11 - wejście boczne
fot. 12 - blenda ceglana nawy

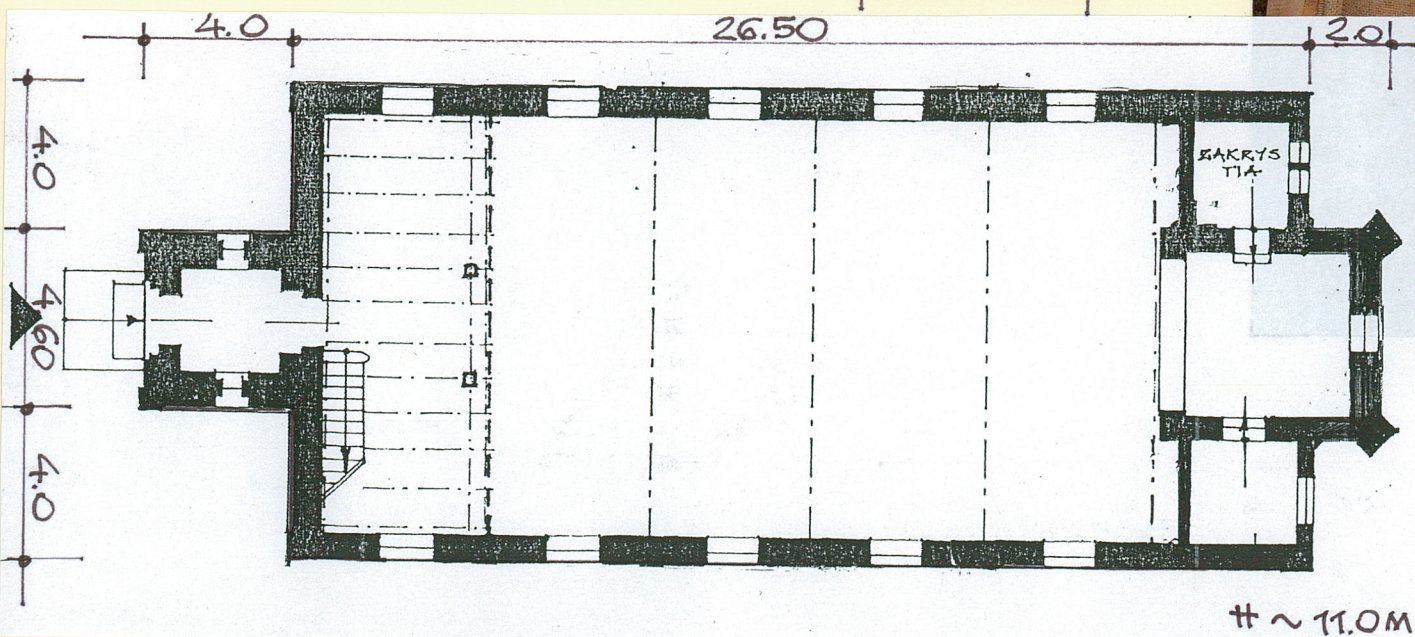
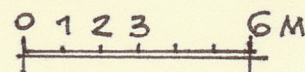
fot. 13 - okno nawy od zewnątrz
fot. 14 - okna wieży
fot. 15 - okno wieży z żaluzjami
fot. 16 - ogólny widok nawy
fot. 17 - ołtarz boczny
fot. 18 - ołtarz główny
fot. 19 - empora i organy
fot. 20 - dolna partia więźby dachowej
fot. 21 - okno prezbiterium z witrażem
fot. 22 - okna nawy
fot. 23 - widok na kruchtę spod chóru
fot. 24 - drzwi zakrystii

fot. 25 - drzwi wewnętrzne
fot. 26 - organy
fot. 27 - ołtarz boczny
fot. 28 - ambona
fot. 29 - zegar stojący w prezbiterium
fot. 30 - konfesjonał
fot. 31 - sedilia
fot. 32 - chrzcielnica
fot. 33 - stacje drogi krzyżowej
fot. 34 - ławki w nawie
fot. 35 - wejście na teren kościelny
fot. 36 - budynek plebanii

1. Miejscowość:	LICHNOWY	5.. Obiekt (nazwa jak w karcie)	6.. zawartość wkładki
2. Gmina	Chojnice	KOŚCIÓŁ PARAFIALNY	
3. Powiat	chojnicki	P.W. ŚW. JADWIGI ŚLĄSKIEJ	rzut kościoła i fotografie
4. Województwo	pomorskie		



RZUT SKAŁA 1/200



± ~ 11.0M



2



3



4



5

1. Miejscowość: LICHNOWY
2. Gmina Chojnice
3. Powiat chojnicki
4. Województwo pomorskie

5.. Obiekt (nazwa jak w karcie)
KOŚCIÓŁ PARAFIALNY
P.W. ŚW. JADWIGI ŚLĄSKIEJ

6.. zawartość wkładki

fotografie



6



7



8



9



10



11

1. Miejscowość:	LICHNOWY	5.. Obiekt (nazwa jak w karcie)	6.. zawartość wkładki
2. Gmina	Chojnice	KOŚCIÓŁ PARAFIALNY	
3. Powiat	chojnicki	P.W. ŚW. JADWIGI ŚLĄSKIEJ	fotografie
4. Województwo	pomorskie		



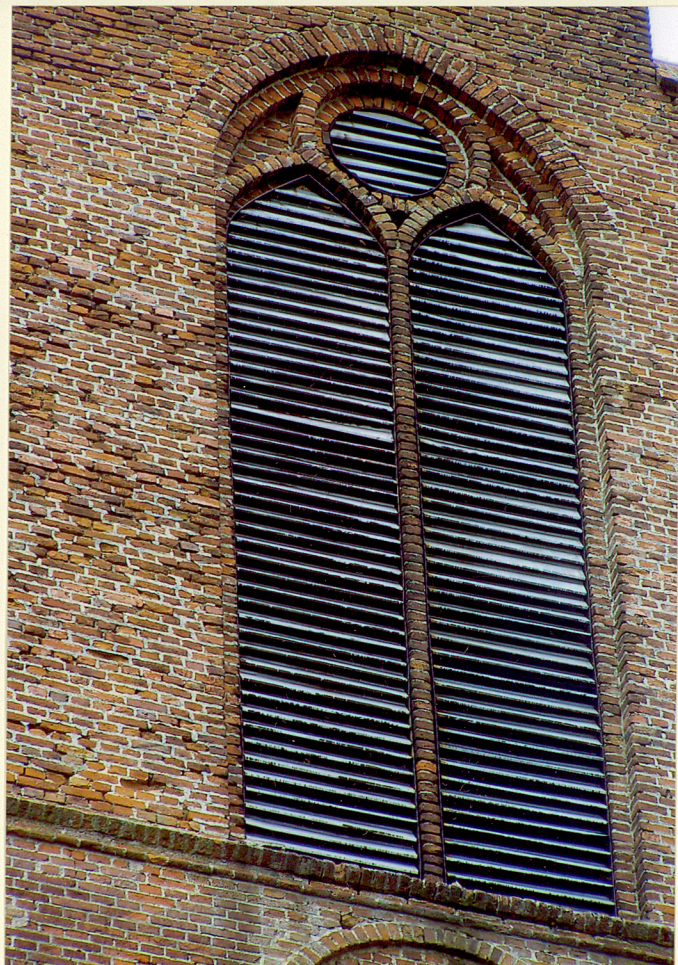
12



13



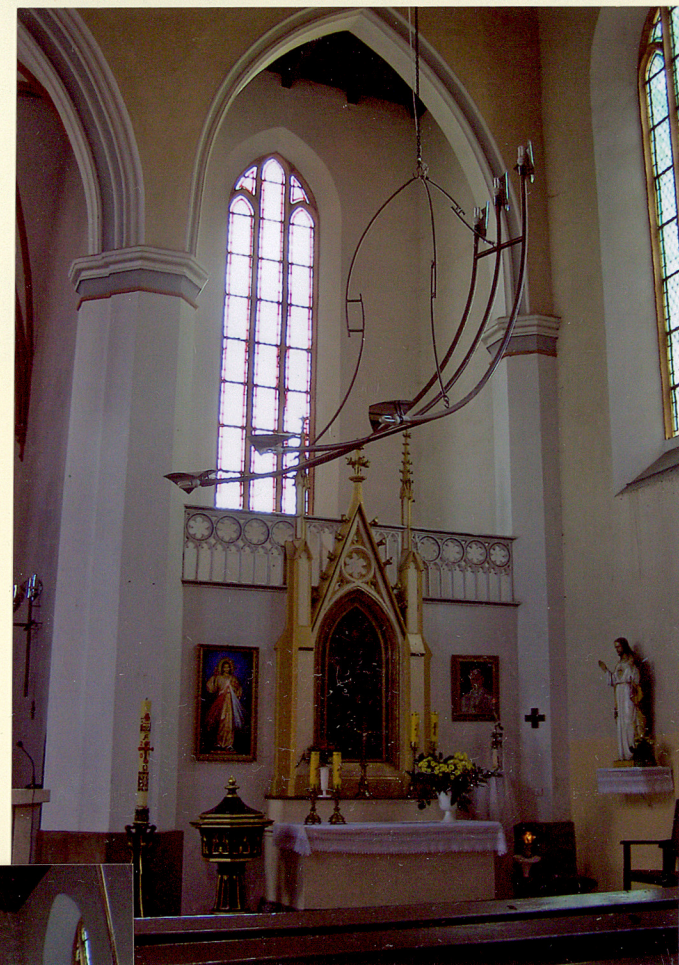
14



15



16



17

1. Miejscowość:	lichnowy	5.. Obiekt (nazwa jak w karcie)	6.. zawartość wkładki
2. Gmina	chojnice	kościół parafialny	
3. Powiat	chojnicki	p.w. św. Jadwigi Śląskiej	fotografie
4. Województwo	pomorskie		

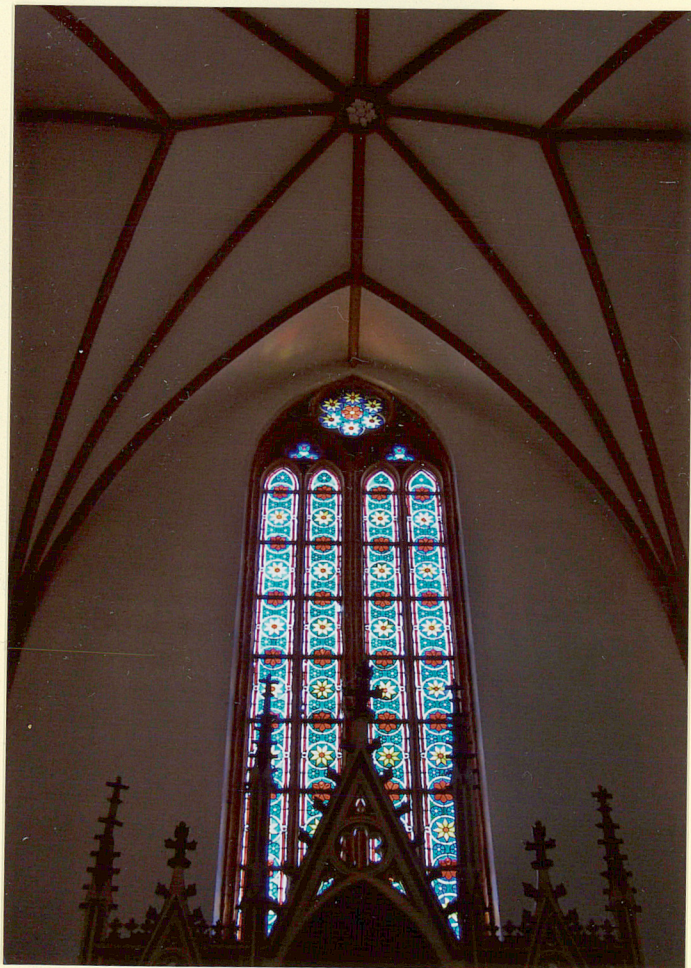


18



19





21



22



23

1. Miejscowość:	LICHNOWY	5.. Obiekt (nazwa jak w karcie)	6.. zawartość wkładki
2. Gmina	Chojnice	KOŚCIÓŁ PARAFIALNY	
3. Powiat	chojnicki	P.W. ŚW. JADWIGI ŚLĄSKIEJ	fotografie
4. Województwo	pomorskie		



24



25



26



27



28



29

1. Miejscowość: LICHNOWY
2. Gmina Chojnice
3. Powiat chojnicki
4. Województwo pomorskie

5.. Obiekt (nazwa jak w karcie)
KOŚCIÓŁ PARAFIALNY
P.W. ŚW. JADWIGI ŚLĄSKIEJ

6.. zawartość wkładki

fotografie



30



31



32



33



34



35



36