

OSRODEK DOKUMENTACJI  
ZABYTEKÓW W WARSZAWIE

KARTA EWIDENCYJNA ZABYTEKÓW  
ARCHITEKTURY I BUDOWNICTWA

A B C D E F G H I J K L Ł M N O P R S T U V W X Y Z

Nr 293  
POMORSKIE

1. Obiekt

36/1 DWÓR

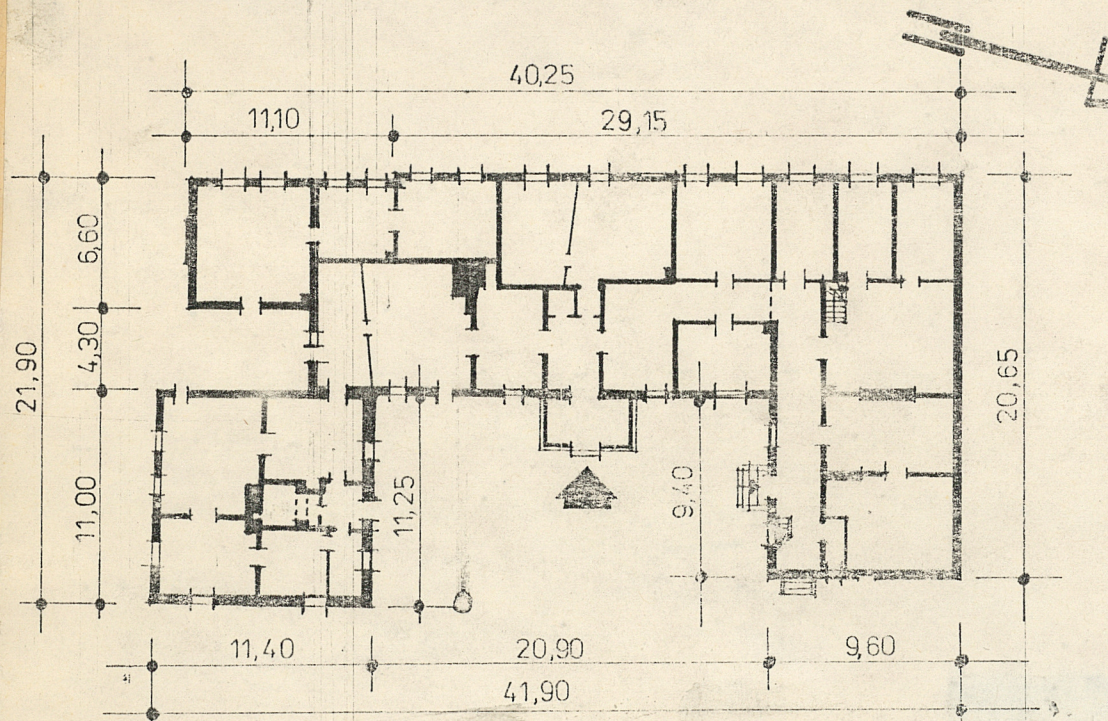
2. Czas powstania  
I poł. XVIII w.  
z relik. XVII w.  
przebud. III w. XIX w.

3. Miejscowość

KROJANTY

11. Zdjęcia, plan sytuacyjny, rzuty

KROJANTY — DWÓR



4. Adres Krojanty

nr hipoteczny .....

5. Przynależność administracyjna

województwo bydgoskie

gmina / pow. Chojnice

6. Poprzednie nazwy miejscowości

nie m. Krojanten

7. Przynależność administracyjna  
przed 1.VI.1975 r.

województwo bydgoskie

powiat Chojnice

8. Właściciel i jego adres

[REDACTED]

9. Użytkownik i jego adres

[REDACTED]

10. Rejestr zabytków

Nr 129/A data 15.12.1984



autor zdjęć Wiktor Najder  
data wykonania czerwiec 1985  
miejsce przechowywania negatywów PRZ/Toruń



Od XVI w. Krojanty były w posiadaniu rodziny Lewalt-Jezierskich. Na przełomie XVIII/XIX w. Krojanty przeszły we władanie generała Szut-Lipińskiego. W XIX w. majątek należał do Richarda von Eckardsteina który był również fundatorem miejscowego kościoła parafialnego. /1883 r./. Kolejni właściciele w k. XIX w., i na początku XX w. \* 1911-Richard v. Eckardstein/syn? 1915-Knapp, 1921-Skarb Państwa Polskiego, 1937-Zarząd Kolonizacyjny, 1937-1939-Alejzy Pruszek. Po 1945 r. majątek przeszedł w posiadanie Okręgowego Zarządu Lasów Państwowych. W Toruniu. W 1982 r. właścicielem dworu w Krojantach został [REDAKTOWANE]. Najstarszymi relikwiami dworu są piwnice z ok. 1600 r. Zachowały się również relikwety w ścianach obwodowych w korpusie głównym i skrzydle południowym dworu z II poł. XVII w.. Dwór został gruntownie przebudowany w I połowie XVIII w. i I poł. XIX w. Częściowo budynek przebudowano w k. XIX w. lub na pocz. XX w. /wymiana stolarki okiennej i drzwiowej. Dwór alkierzowy o cechach klasycystycznych z elementami eklektyzmu IV ćw. XIX w.

Dwór w Krojantach zlokalizowany jest na wschód od drogi Chojnice-Kościełzyna. Do dworu prowadzi z szosy droga lokalna w kierunku południowo-wschodnim. Po południowo-zachodniej stronie wsi położony jest dwór. Pierwotnie położony był w otoczeniu parku krajobrazowego obecnie mocno zdewastowanego. Dwór jest murowany z cegły ceramicznej i częściowo surowej /niektóre podziały wnętrza/ i tynkowany. Dwór jest parterowy o dachach dwuspadowych krytych dachówką ceramiczną. Zbudowany został na planie wydłużonego prostokąta ze skrzydłem północnym ryzalitowo wysuniętym przed front/wschód, oraz skrzydłem południowym alkierzowo przystwionym do narożnika południowo-wschodniego. Elewacja frontowa jest 6-osiova. W części pn są dwa półkoliście zamknięte okna. W części pd są 3 osie okienne przekształcone -w środkowej osi obecnie wejście. Elewacja tylna/zachodnia/ jest 14-osiova na podmurówce z kamienia polnego. Podobnie jak od frontu występują tu liczne przemurowania. Do narożnika pd-wsch. korpusu głównego dowiązane jest parterowe skrzydło boczne. Elewacja pn skrzydła jest 3-osiova. /okna wtórne/. Elewacja wschodnia jest dwukondygnacyjna. Dostawiony szczyt jest murowany. Elewacja pd jest murowana 5-osiova. Aneks alkierzowy murowany z cegły pozbawiony jest więzby dachowej i stolarki. Skrzydło pn na planie wydłużonego prostokąta i podmurówce z kamienia polnego. Elewacja wschodnia szczytowa zwieńczona jest neogotyckim szczytem schodkowym. W płycinie data 1884 r. Układ wnętrza jest w korpusie głównym dwutraktowy z sienią na osi. Skrzydło pn jest 1,5-traktowe a alkierz południowy 2-traktowy. W pomieszczeniu przedniego traktu zachował się XVIII-wieczny kominek. Ponadto zachowały się schody z balustradą otoczonych tralkach z II poł. XIX w., stolarka okien z I połowy XIX w., stolarka drzwiowa z XVIII w. i II połowy XIX w., sklepienia kolebkowe w piwnicy /XVII w./, więzba dachowa XVIII w., t.j. czarna kuchnia z paleniskiem.



14. Kubatura ok. 3600m <sup>3</sup>	15. Powierzchnia użytkowa ok. 600m <sup>2</sup>	16. Przeznaczenie pierwotne dwór	17. Użytkowanie obecne w trakcie prac bud.-kons. i adaptacji na cele mieszkalne
18. Prace budowlane i konserwatorskie, ich przebieg i dokumentacja Inwentaryzacja konserwatorska dworu w Krojantach, TPP 3 PKZ Bydgoszcz, 1981 Prace remontowo-konserwatorskie dworu i adaptacyjne na cele mieszkalne, od 1983r.	19. Stan zachowania (fundamenty, ściany zewnętrzne ściany, wewnętrzne, sklepienia, stropy, konstrukcje dachowe, pokrycia dachu, wyposażenie i instalacje) Dwór w Krojantach do niedawna był w katastrofalnym stanie technicznym/dokumentacja naukowo-historyczna z 1980 r./. W wyniku wyeksploatowania do remontu część pomieszczeń nie była wykorzystywana. Podłogi i parkiety rozebrano w 1975 r.. Podobnie zlikwidowano część pieców, stolarki okiennej i drzwiowej. Obwodowy mur północny uległ zawaleniu. Przy zniszczonej i zawilgoconej wieżbie częściowej destrukcji uległy stropy. Obecnie przystąpiono do szeroko zakrojonych prac remontowo-konserwatorskich pod nadzorem Wojewódzkiego Konserwatora Zabytków w Bydgoszczy.		
20. Najpilniejsze postulaty konserwatorskie Obecnie realizowany jest szczegółowy program konserwatorski przez obecnego właściciela p. [REDACTED]. pod nadzorem Wojewódzkiego Konserwatora Zabytków w Bydgoszczy.			



21. Akta archiwalne (rodzaj akt, numer i miejsce przechowywania)

Wydział Geodezyjny Urzędu Miejskiego w Chojnicach:  
-Katasterverwaltung, 1864,  
-Gebeaudebuch, Gebeaudesteuerrolle, Bezirks Krojanten,  
Formular nr 39, 1910-bis, 1924-Band I i II

23. Źródła ikonograficzne i fotograficzne (rodzaj, miejsce przechowania, sygnatury)

22. Bibliografia

Słownik Geograficzny Królestwa Polskiego i Innych Krajów  
Słowiańskich, pod red. T. Chlebowskiego, Warszawa 1883, t. IV,  
Katalog Zabytków Sztuki w Polsce., Chojnice, Czersk i okoli-  
ce. T. XI, z. 5 Dawne województwo bydgoskie, Warszawa 1979  
B. Sadurska, Krojanty-dwór. Skrócona dokumentacja architekto-  
niczno-konserwatorska, mps PKZ/Toruń 1975  
B. Sadurska, Dwór w Krojantach, Dokumentacja naukowo-konser-  
watorska i badania architektoniczne. mps, PKZ Toruń 1980 r

24. Uwagi różne

25. Wypełnił

mgr Maciej Obremski

Imię i nazwisko

data 14 październik 1988 r.

26. Sprawdził

Imię i nazwisko

data

27. Załączniki

nr 1 -wkładka



1. Miejscowość

KROJANTY

2. Obiekt (nazwa jak w karcie)

DWÓR

3. Zawartość wkładki (nazwa obiektu lub materiału uzupełniającego)

zdjęcia



2



3



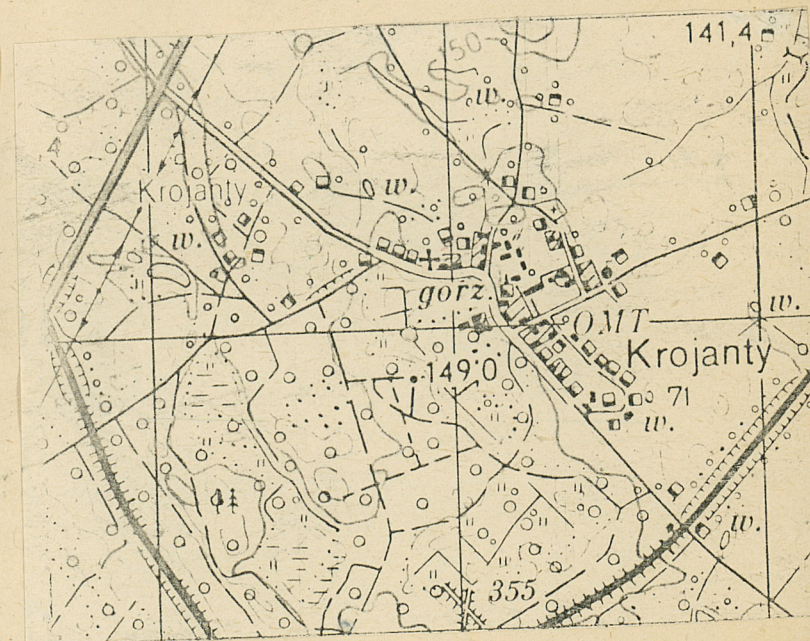
4



5



6



Wkładkę założył: mgr Maciej Obrębski październik 88  
(imię, nazwisko, data)

Miejsce przechowywania negatywów: PKZ/Toruń

Wzór ODZ 1978 r.





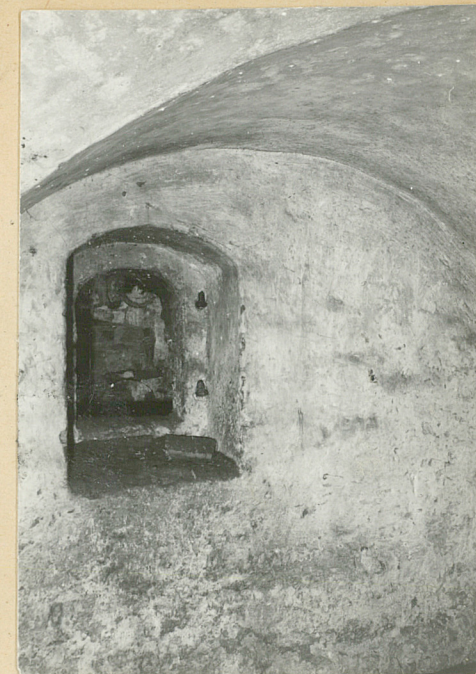
7



8



9



10

