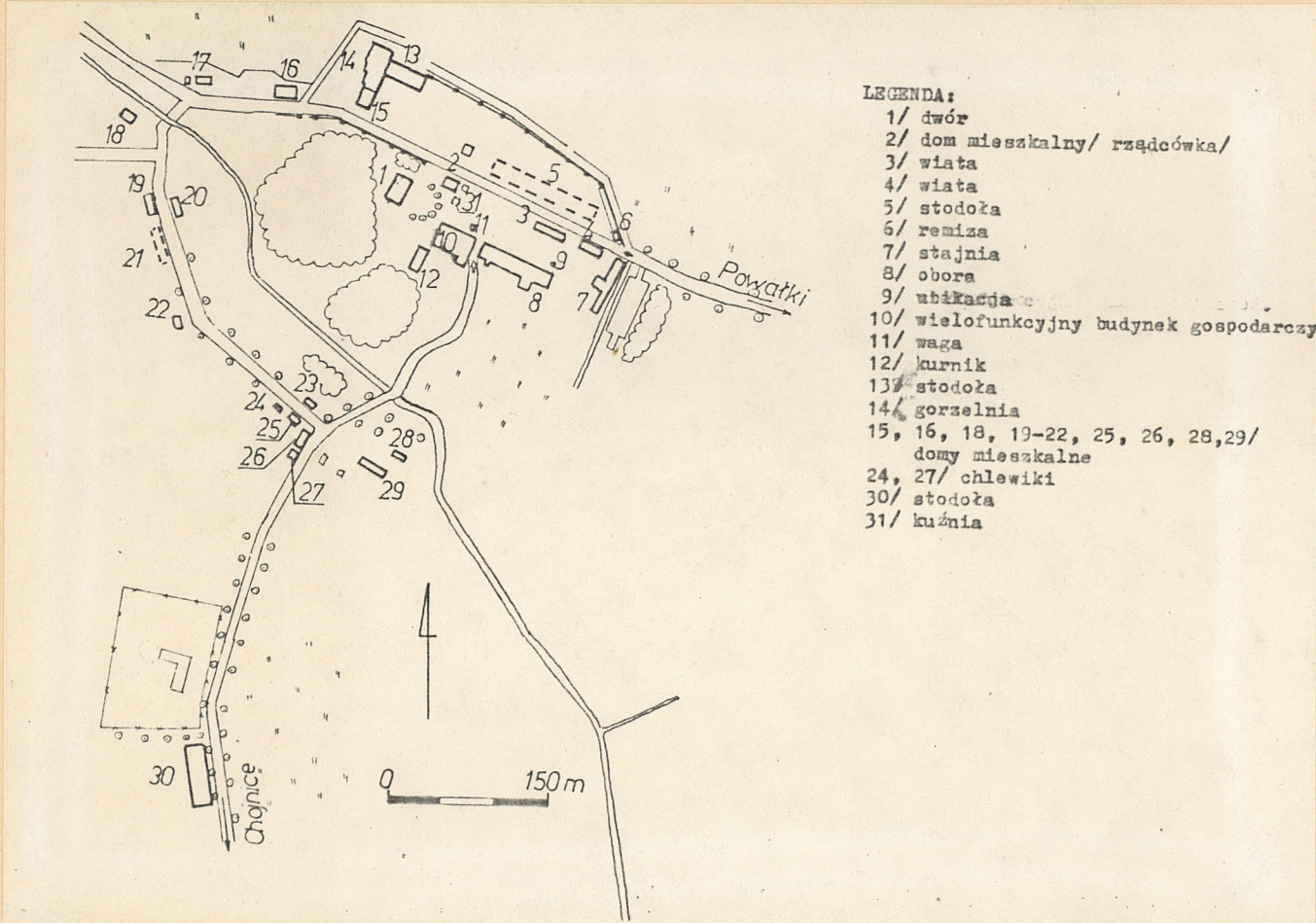


1. Obiekt 39 ZESPÓŁ FOLWARCZNY	2. Czas powstania IV ćw.XIXw. lata 20-te i 30-te XX w.	3. Miejscowość JARCEWO
--	---	---------------------------

11. Zdjęcia, rzut, przekrój, sytuacja, orientacja	4. Adres Jarcewo nr hipoteczny	5. Przynależność administracyjna województwo bydgoskie gmina /pow. Chojnice	6. Poprzednie nazwy miejscowości Zandersdorf /niem./ Jarcewo Jarczewo	7. Przynależność administracyjna 1 VI 1975 województwo bydgoskie powiat Chojnice	8. Właściciel i jego adres Z-d Doświadczalny Ziemniaka Zamarte w Niezychowicach Z-d Przemysłu Rolnego w Jarcewie	9. Użytkownik i jego adres Z-d Rolny w Czartołomiu Z-d Przemysłu Rolnego w Jarcewie	10. Rejestr zabytków: Nr A/230/1-7 z dnia 10.06.1987 data
---	--	---	--	---	---	--	--



12. Autorzy, historia obiektu, określenie stylu

Jarcewo /Zandersdorf/były dobrami rycerskimi. W 1863r. właścicielem majątku był kupiec Reihls ze Stuttgartu. Od 1863r. właścicielem został Bayrich, który w 1890r. sprzedał Jarcewo Kreischowi. Pod koniec XIXw. folwark posiadał 38 budynków i mieszkało w nim 127 katolików i 106 ewangelików. W 1922r. majątek kupił Rudolf von Fischer. W tym czasie folwark liczył 661 ha/337 ziemia orna, 38 łąki, 280 lasy/. Jest to okres, gdy wybudowano większość budynków gospodarczych. /stodoła nr30-1928/29r., remiza ok.1930r., w tym czasie budowano stajnię /nr7/, kurnik /nr12/, itd. Po II wojnie św. folwark rozparcelowano /powstał Państwowy Fundusz Ziemi, później PGR/. Od 1957r. gospodarstwo przejął IHAR, w latach 60-tych Z-d Doświadczalny Ziemniaka.

13. Opis (sytuacja, materiał i konstrukcja, rzut, bryła, elewacje, wnętrze wyposażenie, instalacje)

Sytuacja. Zespół położony jest ok.4 km w linii prostej od Chojnic, najbliższa stacja kolejowa na wsch. w Powąlkach ok.3 km od wsi. Jarcewo leży w dolinie Strugi Jarcewskiej /w XIXw. zwanej Chojniczka/ oraz częściowo na skraju wysoczyzny, jak i jej stoku opadającego w kierunku w/w cieku, w strefie gleb o podłożu gliniastym.

Kompozycja. Pod względem kompozycyjnym składa się ze wszystkich elementów funkcjonalnych: 1/dworku wraz z parkiem /cz.rezydencjonalna/, 2/podwórze gospod.-folwarcznego, 3/kolonii mieszkalnej.

Dworek znajduje się w centrum wsi, na krawędzi łagodnego stoku, który tuż za dworkiem gwałtownie opada ku w/w ciekowi, od zach. i pd. otaczał go park, który obecnie stracił charakter obiektu zabytkowego. Dworek /nr1/ zorientowany jest na osi pn.-pd., od wsch. graniczy bezpośrednio z podwórzem gospodarczo-folwarcznym, dla którego jest architektoniczną ścianą zach., ustawiony szczytowo do drogi z Powąlek.

Podwórze gospodarczo-folwarczne znajduje się na przeciwko dworka, przez pn. część przebiega w/w droga. Podwórze jest w kształcie prostokąta. Pn. ścianę architektoniczną tworzy dom mieszkalny rządcy kuczera /nr2/ oraz nieistniejąca już stodoła /nr5/, na której miejscu pobudowano mieszalnię pasz/ na wsch. od niej przy bramie wjazdowej wybudowano ok.1930r. remizę strażacką. Po drugiej stronie drogi, na przeciwko stodoły znajdują się 2 drewniane wiaty /nr 3 i 4/, ustawione do drogi kalenicowo. Wsch. ścianę architektoniczną tworzy stajnia zorientowana na osi generalnie pn.-pd., główne wejście od zach. Pd. ścianę architektoniczną 2 budynki usytuowano na krawędzi stoku opadającego w kierunku pdnku Strudze Jarcewskiej. Budynki te, tj. obora /nr8/ oraz wielofunkcyjny budynek gospodarczy

<p>14. Kubatura</p> <p>w kartach szczeg.</p>	<p>15. Powierzchnia użytkowa</p> <p>cz.gospodarcza-ok 2 ha cz.rezydencjonalna - 1,5 ha kolonia mieszkalna - 1 ha</p>	<p>16. Przeznaczenie pierwotne</p> <p>hodowla koni, bydła uprawa roślin, gorzelnia</p>	<p>17. Użytkowanie obecne</p> <p>hodowla bydła, mieszalnia pasz, gorzelnia</p>
<p>18. Prace budowlane i konserwatorskie, ich przebieg i dokumentacja</p> <p>Prowadzone były doraźne prace remontowe.</p>	<p>19. Stan zachowania (fundamenty, ściany zewnętrzne, ściany wewnętrzne, sklepienia, stropy konstrukcje dachowe, pokrycie dachu, wyposażenie i instalacje)</p> <p>Z budynków gospodarczych tylko gorzelnia i dwie stodoły są w stanie dobrym, inne niekonserwowane powoli ulegają zniszczeniu. Domy mieszkalne w stanie względnie dobrym.</p> <p>20. Najpilniejsze postulaty konserwatorskie</p>		

21. Akta archiwalne (rodzaj akt, numer i miejsce przechowania)

24. Uwagi różne

25. Opracował

Henryk Klunder 03.01.1988r.

tekst imię, nazwisko, data, podpis

plany, rysunki Piotr Klunder 03.01.1988r.

zdjęcia fotogr imię, nazwisko, data, podpis

Piotr Klunder 03.01.1988r.

..... imię, nazwisko, data, podpis

miejsce przechowania negatywów Muzeum Narodowe Rolnictwa
w Szreniawie

Karta po wypełnieniu podlega ochronie na podstawie przepisów prawa autorskiego

26. Adnotacje o inspekcjach, informacje o zmianach (daty, imiona i nazwiska wypełniających)

22. Bibliografia

Słownik Geograficzny Królestwa Polskiego i innych
krajów słowiańskich, Warszawa 1983r.
Księga adresowa gospodarstw rolnych woj. pomorskiego,
Toruń 1927 r.

23. Źródła ikonograficzne i fotografia (rodzaj, miejsca przechowywania, sygnatury)

27. Załączniki

założono 3 karty szczegółowe,

8 wkładek

1. Miejscowość J A R C E W O	2. Obiekt (nazwa jak w karcie) ZESPOŁ FOLWARCZNY	3. Zawartość wkładki (nazwa obiektu lub materiału uzupełniającego) c.d. poz.13, wykaz obiektów, dla których przewidziano karty szczegółowe, wykaz obiektów, dla których nie przewiduje się kart szczegółowych.
---------------------------------	---	--

c.d. poz. 13

chlewnia oraz magazyn. Budynki te ustawione na osi wsch.-zach. Na pd. od ob. nr 10 znajduje się kurnik, ustawiony na osi pn.-pd.

Na pn.zach. od dworu, po drugiej stronie drogi z Powązek wybudowano kolejny kompleks mieszkalno-gospodarczy, na który składa się gorzelnia / nr14 / oraz przylegający do niej od. pd. dom mieszkalny / nr15 / oraz od wsch. stodoła / nr13 /. Na zach. od gorzelni, w odległości ok. 70 m wybudowano oborę dla inwentarza pracowników folwarcznych / nr16 / ,ustawiono ją na osi wsch.-zach., przy drodze.

Zasadnicza kolonia mieszkalna / poza domem mieszkalnym / nr17 / i wspomnianym uprzednio nr 15/ znajduje się na lewym brzegu Strugi Jarcewskiej. Najniżej, już przy samym cieku, wybudowano dom mieszkalny / nr18 / ob.skup jaj. Ustawiony na osi pn.zach.-pd.wsch, kalenicowo do Strugi.Przy drodze mniej więcej równoległej do w/w cieku wybudowano osiedle domów mieszkalnych / nr19, 20, 21, 22,25, 26/, ustawionych kalenicowo do w/w drogi. Po pn. stronie drogi znajduje się szkoła / nr23 /. Nieco dalej zachowały się jeszcze 2 domy mieszkalne nr29 / "dwojak" / nr28 / "dwojak" /, ten ostatni zwany "Betlejemką".

Na samym krańcu wsi, przy drodze do Chojnic zachowała się stodoła / nr30 /.W pn. części folwarku istnieje jeszcze mur ceglany przebiegający od stodoły / nr13 / do bramy wjazdowej, przy remizie / nr6 /, podobny mur występuje również przy drodze do Powązek, na wysokości dworu i gorzelni, po pd. stronie w/w drogi.

Zespół składa się z 2 elementów: 1/ zabudowy prawobrzeżnej, 2/ zabudowy lewobrzeżnej. Zabudowa prawobrzeżna ma kompozycję zwartą geometryczną,osiową / zwłaszcza podwórze gospodarcze /, gdzie osią kompozycyjną jest droga do Powązek. Wnętrze ma

Wkładkę założył: Henryk Klunder 03.01.1988 r.

(imię, nazwisko, data)

Miejsce przechowywania negatywów: Muzeum Narodowe Rolnictwa

OZGraf. Z.P. Ostróda zam. 699 nakł. 23.600

w Szreniawie

Wzór ODZ 1978 r.

charakter zasadniczo urbanistyczny, gdzie dominantą architektoniczną jest gorzelnia / nr14 /.

Lewobrzeżna zabudowa Jarcewa ma podobny charakter jak prawobrzeżna, z tym, że komponowana była bardziej swobodnie, elementem krystalizującym zespół jest droga do Chojnic, a dominantą architektoniczną jest stodoła / nr39 /.

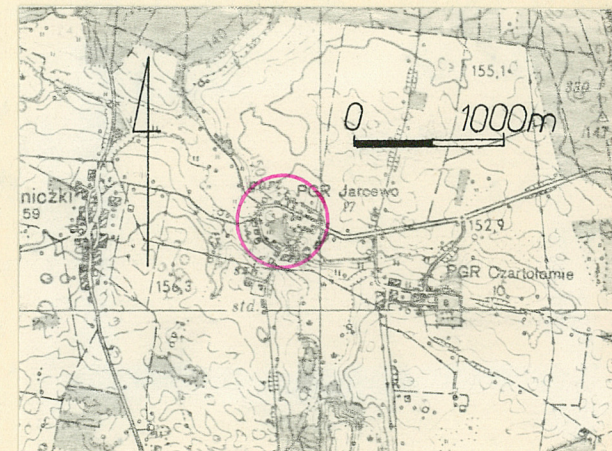
Dla całej zabudowy Jarcewa osią kompozycyjną jest Struga Jarcewska.

Wykaz obiektów, dla których założono karty szczegółowe:

- 1/ gorzelnia / nr14 /,
- 2/ obora / nr16 /,
- 3/ stodoła / nr30 /.

Wykaz obiektów, dla których nie przewiduje się kart szczegółowych:

- 1/ dom mieszkalny / nr2/ - mała wartość zabytkowa,
- 2/ wiaty / nr3, 4 / - mała wartość zabytkowa,
- 3/ remiza / nr6 / - mała wartość zabytkowa,
- 4/ stajnia / nr7 / - silnie przebudowany,
- 5/ obora / nr8 / - zniszczone elewacje,
- 6/ wielofunkcyjny budynek gospodarczy / nr10 / - przebudowany,
- 7/ ubikacja / nr9 / - mała wartość zabytkowa,
- 8/ waga / nr11 / - mała wartość zabytkowa,
- 9/ kurnik / nr12 / - mała wartość zabytkowa,
- 10/ stodoła / nr13 / - przebudowana,
- 11/ domy mieszkalne / nr15, 17, 18, 19, 20, 22, 25, 26, 28, 29 / mała wartość zabytkowa,
- 12/ chlewiki pracowników folwarcznych / nr24, 27 / - mała wartość zabytkowa,
- 13/ szkoła / nr23 / - przebudowane otwory okienne.



1. Miejscowość

J A R C E W O

2. Obiekt (nazwa jak w karcie)

ZESPÓŁ FOLWARGZNY

3. Zawartość wkładki (nazwa obiektu lub materiału uzupełniającego)

opis stajni / nr7 /, zdjęcia

Obiekt powstał na pocz. lat trzydziestych XX w. jako stajnia, obecnie jest to obora.

Położenie. Obiekt wchodzi w skład wielobudynkowego założenia d. folwarku i usytuowany jest we wsch. ścianie urbanistycznej podwórza gospodarczego, wyższa część budynku na osi wsch.-zach., natomiast skrzydła na osi pn.-pd. Budynek założono na terenie hipsometrycznie mało zróżnicowanym. Obiekt wolno stojący.

Materiał. Posadowiony na podmurówce ceglanej, ściany zewnętrzne i wewnętrzne z cegły pełnej na zaprawie cementowej w wątku krzyżowym, wewnątrz tynkowany; strop drewniany "nagi" wsparty na ścianach zewnętrznych bądź na dwóch rzędach słupów ceglanych; więźba dachowa płatwiowo-kleszczowa o dwóch stojących stelażach (w części wyższej), dach pierwotnie pokryty dachówką zakładkową ob. eternitem; posadzka cementowa schody na wysokie ganki paszowe cementowe; drzwi drewniane, dwuskrzydłowe, deskowe, część nowa; okna metalowe, stałe, wielokwaterowe.

Rzut. Budynek założony na planie figury podobnej do litery T o wydłużonych ramionach.

Bryła jednokondygnacyjna pierwotnie z użytkowym poddaszem, część głw. budynku wyższa od dwóch wydłużonych skrzydeł, niepodpiwniczony, dach dwuspadowy.

Elewacje zach. - symetrycznie usytuowano otwory drzwiowe i okienne (11-osiowo), pn. i pd. 1-osiowa (1 otwór drzwiowy), wsch. umieszczono szereg nieregularnie rozmieszczonych otworów okiennych, otwory drzwiowe i okienne o wykroju prostokątnym podklepione odcinkowo, zastosowano również gzyms opaskowy.

Wnętrze: zachowały się wysokie ganki paszowe.

Stan zachowania: szereg przeróbek, ubytki cegły.

Henryk Klunder 03.01.1988 r.

Wkładkę założył:

(imię, nazwisko, data)

Miejsce przechowywania negatywów: Muzeum Narodowe Rolnictwa

w Szreniawie

Wzór ODZ 1978 r.

Zdjęcia;
 1/ stajnia /nr7/, elewacja zach.
 część środk.
 2/ j.w., część pn.
 3/ j.w., część pd.
 4/ stajnia /nr7/, elewacja pn.
 5/ stajnia /nr7/, elewacja wsch.



1



2



3



4



5

1. Miejscowość J A R C E W O	2. Obiekt (nazwa jak w karcie) ZESPÓŁ FOLWARCZNY	3. Zawartość wkładki (nazwa obiektu lub materiału uzupełniającego) opis obory /nr8/, zdjęcia
---------------------------------	---	---

Obiekt powstał w latach dwudziestych XX w. jako obora, funkcję tę spełnia do dziś.

Położenie. Obiekt wchodzi w skład wielobudynkowego założenia d. folwarku i usytuowany jest w pd. ścianie urbanistycznej podwórza gospodarczego, na osi wsch.-zach., bezpośrednio na krawędzi wysoczyzny. Budynek wolno stojący.

Materiał. Posadowiony na kamiennym cokole; ściany zewnętrzne i wewnętrzne z cegły pełnej na zaprawie cementowej w wątku krzyżowym, wewnątrz tynkowany; strop drewniany z "podsufitką", oparty na dwóch rzędach słupów drewnianych podtrzymujących drewniane podciagi; więźba dachowa płatwiowo-kleszczowa o stolcach leżących; dach pokryty poprzędniodachówką, ob. eternitem, na rzadkim łączeniu; posadzka cementowa bądź bruk kamienny; schody na ganki paszowe cementowe, na poddasze drabina; wrota drewniane, jedno lub dwuskrzydłowe, deskowe; okna metalowe, przechylne.

Rzut. Budynek założony na planie wydłużonego prostokąta z 3 ryzalitami występującymi w pd. ścianie budynku.

Bryła prosta, zwarta, w zach. części częściowo podpiwniczony, jednokondygnacyjny z użytkowym poddaszem, dach dwuspadowy.

Elewacje pn. i pd. wieloosiowe, składające się z szeregu otworów okiennych i drzwiowych o wykroju prostokątnym podsklepionych odcinkowo oraz w przypadku części otworów drzwiowych z drewnianym nadprożem, brak elementów dekoracyjnych. Wnętrze . Zachowały się ganki paszowe. Stan zachowania : szereg przeróbek, ubytki cegły, część cegieł wymieniona.

Wkładkę założył: Henryk Klunder 03.01.1988r.

(imię, nazwisko, data)

Miejsce przechowywania negatywów: Muzeum Narodowe Rolnictwa
w Szreniawie

Wzór ODZ 1978 r.



1

Zdjęcia:

- 1/ obora /nr8/, elewacja pn.,
- 2/ j.w., elewacja pd., część zach.,
- 3/ j.w., elewacja pd., część wsch., elew. wsch.
- 4/ j.w., elewacja zach.



2



3



4

1. Miejscowość

J A R C E W O

2. Obiekt (nazwa jak w karcie)

ZESPÓŁ FOLWARCZNY

3. Zawartość wkładki (nazwa obiektu lub materiału uzupełniającego)

zdjęcia



1



2

Zdjęcia:

- 1/ dwór, elewacja zach.,
- 2/ dom mieszk./nr2/, elewacja pd.,
- 3/ j.w., elewacja pn.i zach.,
- 4/ wjazd od strony wsch.



3



4

Wkładkę założył: Henryk Klunder 03.01.1988r.

(imie, nazwisko, data)

Miejsce przechowywania negatywów: Muzeum Narodowe Rolnictwa
w Szreniawie



1



2

Zdjęcia:
 1/ wjazd os strony pd.,
 2/ fragm.murów od strony pn.wsch.,
 3/ wiata /nr4/,
 4/ remiza /nr6/, elewacja pd., i zach.,
 5/ kurnik /nr12/, elewacja pn. i wsch.



3



4



5

1. Miejscowość

J A R C E W O

2. Obiekt (nazwa jak w karcie)

ZESPOŁ FOLWARCZNY

3. Zawartość wkładki (nazwa obiektu lub materiału uzupełniającego)

ZDJECIA



1



2

Zdjęcia:

- 1/ wielofunkc. bud. gospod. /nr10/,
elewacja pn. część zach.
- 2/ j.w. część wsch.
- 3/ wielofunkc. bud. gospod. /nr10/
elewacja pd.
- 4/ j.w. elewacja wsch.



3



4

Wkładkę założył: Henryk Klunder 03.01.1988 r.

(imie, nazwisko, data)

Miejsce przechowywania negatywów: Muzeum Narodowe Rolnictwa
w Szreniawie



1



2

Zdjęcia:

- 1/ wielofunkc. bud. gospod.
/nr10/, elewacja zach.
- 2/ waga /nr11/, elewacja pn.
i zach.
- 3/ j.w., elewacja pd. i wsch.
- 4/ detale architekt. obiektu
/nr11/,
- 5/ ubicacja /nr9/, elewacja
pn. i wsch.



3



4



5

1. Miejscowość

Jarcewo

2. Obiekt (nazwa jak w karcie)

ZESPÓŁ FOLWARCZNY

3. Zawartość wkładki (nazwa obiektu lub materiału uzupełniającego)

zdjęcia



1



2

Zdjęcia:

- 1/ ubikacja /nr9/, elewacja pd. i zach.,
- 2/ stodoła /nr13/, elewacja pd.,
- 3/ j.w., elewacja pn.,
- 4/ dom mieszkalny /nr15/, elewacja wsch.



3



4

Wkładkę założył: Henryk Klunder 03.01.1988r.

(imie, nazwisko, data)

Miejsce przechowywania negatywów: Muzeum Narodowe Rolnictwa
w Szreniawie

OZGraf. Z.P. Ostróda zam. 699 nakł. 23.690

Wzór ODZ 1978 r.



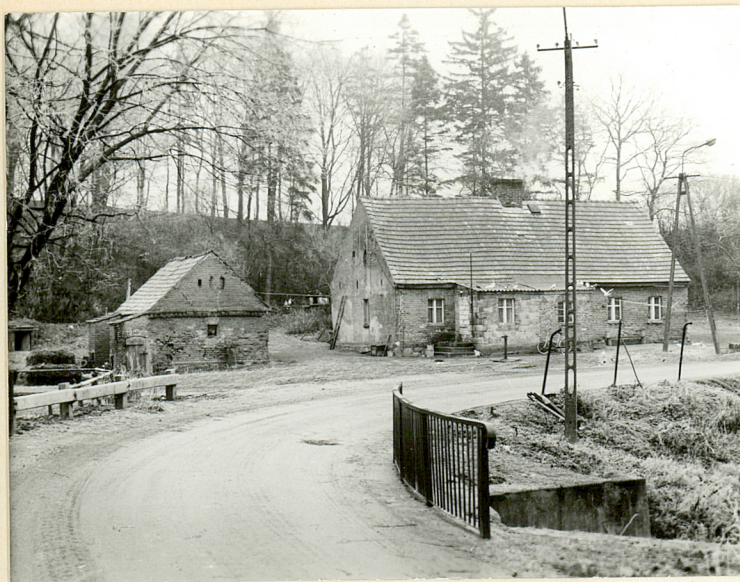
1



2

Zdjęcia:

- 1/ dom mieszkalny /nr15/, elewacja zach.,
- 2/ j.w., elewacja pd.,
- 3/ dom mieszk./nr 17/, elewacja pd.i zach.,
- 4/ dom mieszk./nr 18/, elewacja pd.i wsch.,
- 5/ dom mieszk./nr 19/, elewacja pd.i wsch.



3



4



5

1. Miejscowość

J A R C E W O

2. Obiekt (nazwa jak w karcie)

ZESPÓŁ FOLWARCZNY

3. Zawartość wkładki (nazwa obiektu lub materiału uzupełniającego)

Zdjęcia



1



2

Zdjęcia:

- 1/ dom mieszk./nr20/, elewacja zach.,
- 2/ dom mieszk./nr22/, elewacja wsch.,
- 3/ j.w., gzyms opaskowy i schodkowy,
łęk odcinkowy otworu okiennego,
- 4/ dom mieszk./nr 25/, elewacja pn.
i wsch.



3



4

Wkładkę założył: Henryk Klunder 03.01.1988r.

(imie, nazwisko, data)

Miejsce przechowywania negatywów: Muzeum Narodowe Rolnictwa
w Szreniawie



1



2

Zdjęcia:

- 1/ chlewik/nr24/, elewacja pn.i zach.,
- 2/ szkoła /nr23/, elewacja pd.i wsch.,
- 3/ dom mieszk./nr28/, elewacja zach.i pn.,
- 4/ dom mieszkalny /nr29/, elewacja pd.i zach.,
- 5/ j.w., elewacja pn.



3



4



5

JARCEWO

ZESPOŁ FOLWARCZNY

zdjęcia



Zdjęcia:

1/ dwór /nr1/, elewacja wsch.

2/ j.w., elewacja pd.

3/ j.w., elewacja pn.



Wkładkę założył Henryk Klunder 03.01.1988 r.

Miejsce przechowywania negatywów: Muzeum Narodowe Rolnictwa w Szreniawie



3



2

Zdjęcia:

- 1/ wjazd do dworu od strony pn.
- 2/ stodoła/nr13/, elewacja wsch.
- 3/ datownik znajdujący się na murze przy stodole /nr13/ określający datę zakończenia budowy w/w muru /1930 r./.



1