

A B C D E F G H I J K L Ł M N O P R S T U V W X Y Z

Nr POMORSKIE
358

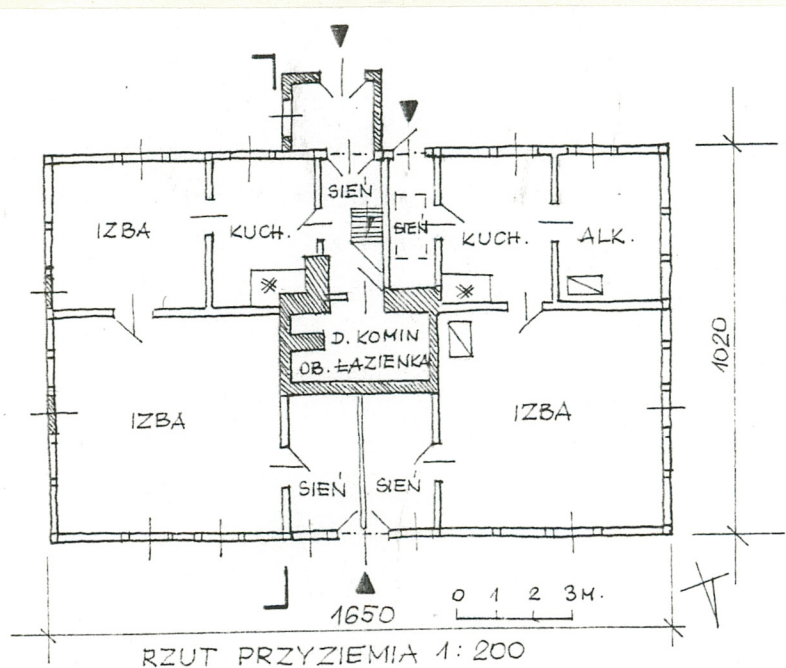
1. Obiekt

BUDYNEK MIESZKALNY NR 14 /CHAŁUPA/

2. Czas powstania
II poł.XIX w.

3. Miejscowość
SOKOLE

11. Zdjęcia, rzut, przekrój, sytuacja, orientacja



4. Adres
Sokole nr 14
p-ta Czarne 77-330
nr hipoteczny

5. Przynależność administracyjna
województwo śląskie
gmina Czarne

pow. Częstochów

6. Poprzednie nazwy miejscowości
Falkenwalde

7. Przynależność administracyjna
przed 1 VI 1975
województwo koszalińskie
powiat Człuchów

8. Właściciel i jego adres

[REDACTED]

9. Użytkownik i jego adres

[REDACTED]

10. Rejestr zabytków

Nr data

13. Opis (sytuacja, materiał i konstrukcja, rzut, bryła, elewacje, wnętrze, wyposażenie, instalacje)

Sokole usytuowane jest około 3,5 km na południe od Czarnego, po wschodniej stronie drogi prowadzącej do Krzemienia. Jest to owalnica położona równoleżnikowo. Na częściowo zabudowanym nawsiu znajduje się niewielki stawek. Zagrody posadowione są również po obu stronach drogi prowadzącej i wyprowadzającej z nawsia.

Zagroda nr 14 znajduje się w centrum wsi, po południowo-zachodniej stronie drogi od południa okrążającej nawsie. Zagroda zabudowana jest w czworobok. Zabytkowa chałupa stoi licem przy drodze. Po północno-zachodniej stronie podwórza usytuowany jest długi murowany budynek inwentarski pod dwuspadowym, papą krytym dachem oraz przystawiony do niego, od strony drogi murowany garaż, przykryty jednospadowym dachem papowym. Po południowo-wschodniej stronie ustawiony ^{jest} drugi budynek inwentarski, przybudówka i szopa z desek. Budynek inwentarski i przybudówka są murowane, dachy budynków są odpowiednio dwuspadowy, kryty dachówką i jednospadowy, kryty papą. W głębi podwórza, równoległe do drogi stoi szkieletowa, obita deskami stodoła, przykryta dwuspadowym, papowym dachem. Przy długim budynku inwentarskim znajduje się ustęp, a przed budynkiem gnojownik. Podwórze częściowo wybrukowane jest kamieniami polnymi, częściowo porośnięte trawą. Przy chałupie umiejscowione są ogródek kwiatowy i warzywny, wydzielone płotem siatkowym. Pierwotny kształt zagrody mało czytelny.

Bryła - budynek jednokondygnacyjny. Wysokość ścian do wysokości dachu ma się jak 1:2. Rzut przyziemia oparty na planie prostokąta. Budynek szerokofrontowy, symetryczny, dwu- i trzytraktowy, niepodpiwniczony. Główne wejście od strony drogi, dodatkowe dwa od podwórza/przez ganek jedno z nich/.

Układ wnętrza - po bokach frontowej sieni/obecnie przedzielonej ścianką/ izby reprezentacyjne. Za sienią, w trakcie środkowym, we wnętrzu komina, łazienka, za nią, od strony podwórza dwie sionki z którymi sąsiadują kuchnie. Przy szczycie północno-zachodnim alkierz, przy południowo-wschodnim izba.

Piwnice były pod kuchniami, zostały zasypane.

Fundament z kamieni łupanych, otynkowany zaprawą wapienno-cementową.

Ściany zewnętrzne ryglowe z ceglanym wypełnieniem fachów, otynkowane.

c.dalszy na wkładce.

12. Autorzy, historia obiektu, określenia stylu

Zagroda jest własnością [REDACTED]

[REDACTED] otrzymała

obejście od teściowej [REDACTED]

[REDACTED] w 1994 roku. [REDACTED]

przybyła do wsi z ojcem [REDACTED]

tym w roku 1945. [REDACTED]

[REDACTED] zmarł w 1985 roku. [REDACTED]

posiadają 16 ha ziemi. Drugą

część gospodarstwa właściciel

wynajął [REDACTED]

[REDACTED] w 1986 roku. Gospodaruje on na

1 ha ziemi. O fundatorach

i właścicielach sprzed 1945

roku informacji nie uzyska-

no wiadomo tylko, że byli

bogатыmi mieszkańcami wsi.

Chałupa zbudowana w konstru-

kcji ryglowo-ceglanej przez

bogatego fundatora.

14. Kubatura 875 m ³	15. Powierzchnia użytkowa 168 m ²	16. Przeznaczenie pierwotne mieszkalne	17. Użytkowanie obecne mieszkalne
18. Prace budowlane i konserwatorskie, ich przebieg i dokumentacja <p>W roku 1968 zbudowany ganek. W ścianie szczytowej południowo-wschodniej zamurowano dwa okna. Frontową sień przedzielono ścianką z płyt pilśniowych. We wnętrzu szerokiego komina zrobiono łazienkę. Zasypano piwnice pod kuchniami. Zlikwidowano izbę na strychu/przy szczycie zachodnim/.</p>		19. Stan zachowania (fundamenty, ściany zewnętrzne, ściany wewnętrzne, sklepienia, stropy, konstrukcje dachowe, pokrycie dachu, wyposażenie i instalacje) Stan techniczny dobry.	
		20. Najpilniejsze postulaty konserwatorskie Chałupa o rozbudowanym programie użytkowym, stanowi komponent bogatej, gburskiej zagrody. Również jej budynki gospodarcze nie zachowały się. Chałupę wzniesiono prawdopodobnie w II poł. XIX w.	

21. Akta archiwalne (rodzaj akt, numer i miejsce przechowywania)

22. Biblioteka

23. Źródła ikonograficzne i fotografia (rodzaj, miejsce przechowywania, sygnatury)

Zdjęcia: nr neg. 60/95,61/95

PSOZ Słupsk

24. Uwagi różne

25. Opracował

tekst mgr Urszula Dalska-Sienkiewicz, X.1995.

imię, nazwisko, data, podpis

plany, rysunki J.w.

imię, nazwisko, data, podpis

zdjęcia fotogr. J.w.

imię, nazwisko, data, podpis

miejsce przechowywania negatywów PSOZ Słupsk

KARTA PO WYPEŁNIENIU PODLEGA OCHRONIE NA PODSTAWIE PRZEPISÓW PRAWA AUTORSKIEGO

26. Adnotacje o inspekcjach, informacje o zmianach (daty, imiona i nazwiska wypełniających)

27. Załączniki

Wkładka nr 1

1. Miejscowość	2. Obiekt (nazwa jak w karcie)	3. Zawartość wkładki (nazwa obiektu lub materiału uzupełniającego)
SOKOLE	BUDYNEK MIESZKALNY NR 14 /CHAŁUPA/	

c.dalszy p-ktu 13.

Ściany wewnętrzne - nierozpoznane, otynkowane, prawdopodobnie ryglowo-ceglane.

Ganek dostawiony w 1968 roku od strony podwórza, murowany, pod jednospadowym daszkiem papowym. Pierwotnie w tym miejscu był taras.

Drzwi zewnętrzne od drogi dwuskrzydłowe, płycinowe, od podwórza jedno dwuskrzydłowe, płycinowe, drugie jednoskrzydłowe, płycinowe z nadświetlem, wewnętrzne jednoskrzydłowe, płycinowe.

Okna ościeżnicowe, 4 skrzydłowe, 4 kwaterowe, 4 i 6 dzielne.

Podłogi z desek, w sieni od podwórza i kuchni posadzki cementowe.

Stropy drewniano-gliniane, gładkie, stynk osadzone na macie trzcinowej.

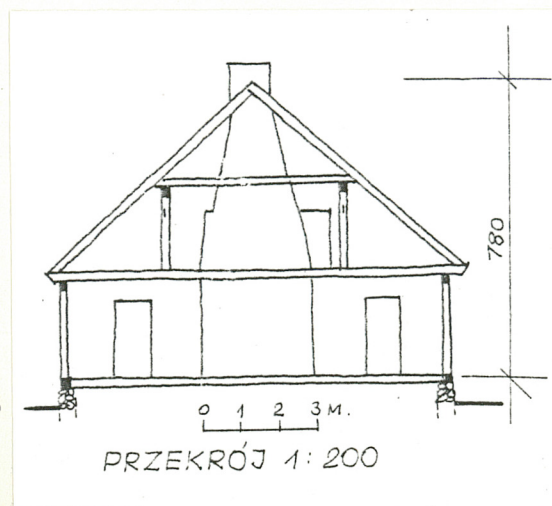
Schody na strych w sieni wschodniej, od strony podwórza-drewniane, drabiniaste, obudowane, jednobiegowe.

Strych - jedna izba przy szczycie wschodnim, druga, przy szczycie zachodnim zlikwidowana.

Dach dwuspadowy, pokryty dachówką cementową, felcówką. Konstrukcja krokwiowo-jętkowa z dwoma podporami stolcowymi. Dolne końce krokwi umocowane w belkach stropowych. Szczyty dachu ryglowo-ceglane, otynkowane.

System ogniowy - dwa przewody dymowe z cegły suszonej o szerokich podstawach, między nimi wędzarnia. Trzon kuchenny i piec ogrzewcze kaflowe.

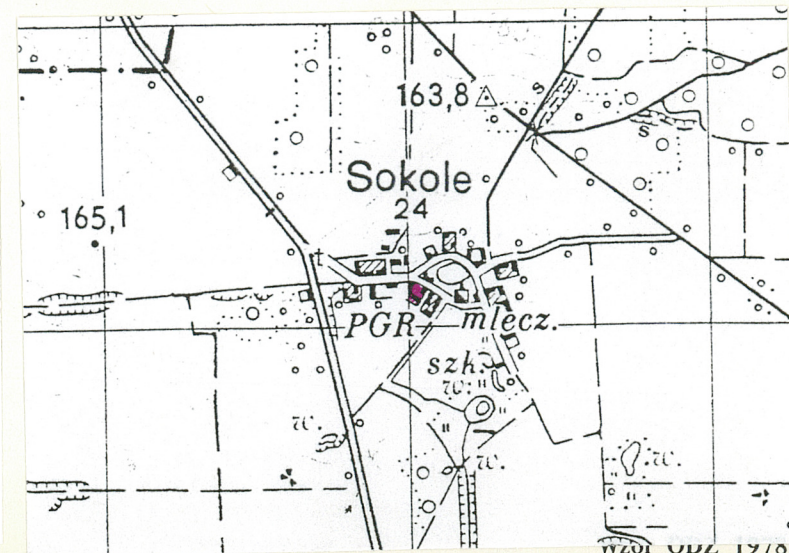
Instalacja elektryczna oświetleniowa, wodociągowa, w połowie wschodniej c.o. etażowe.

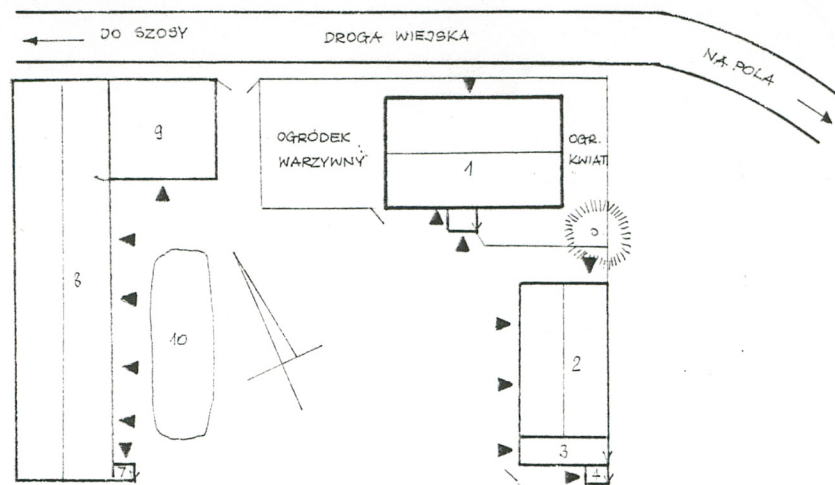


Wkładkę założył: mgr. Urszula Dalska-Sienkiewicz, 1995
(imię, nazwisko, data)

Miejsce przechowywania negatywów: PSOZ Słupsk

Z-d Poligr. Jan Jasiński W-wa, ul. Wolna 13, tel. 12-43-83





- 1. CHŁEPUŁA
- 2. BUD. INWENT.
- 3. PRZYBUDÓWKA
- 4. SZOPA
- 5. STODOŁA
- 6. SZOPA
- 7. USTĘP
- 8. BUD. INWENT.
- 9. GARAŻ
- 10. GNOJOWNIK

0 5 10 15m.

POMIAR WŁASNY. BRAK
WARTOŚCI GEODEZYJNEJ.