

1. Obiekt

Pałac

2. Czas powstania

1868 r.

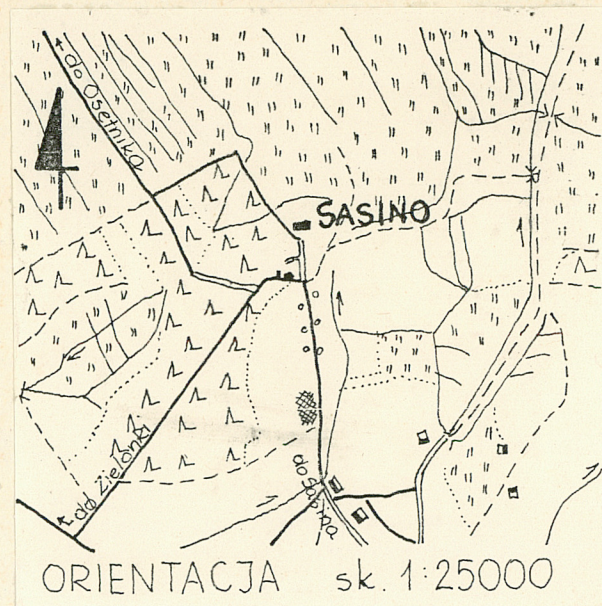
3. Miejscowość

SASINO

11. Zdjęcia. rzut, przekrój, sytuacja, orientacja



Fot.1. Elewacja południowa.



ORIENTACJA sk. 1:25000

4. Adres Sasino  
gm. Choczewo, woj. gdańskie  
nr ~~131~~ działki 1/172

5. Przynależność administracyjna

województwo gdańskie

gmina Choczewo

6. Poprzednie nazwy miejscowości

Neu Sassin

7. Przynależność administracyjna  
przed 1 VI 1975

województwo gdańskie

powiat Lębork

8. Właściciel i jego adres

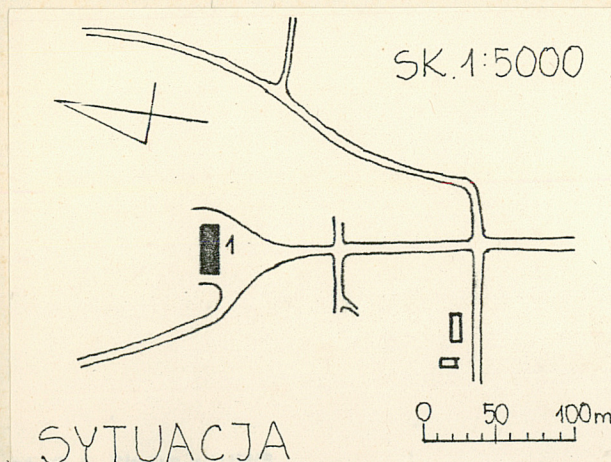
Skarb Państwa  
Urząd Gminny w Choczewie

9. Użytkownik i jego adres

P.I.B.R. BUDROL  
Pruszcz Gdański, ul. Obr. Wester-  
platte 5, tel. 82

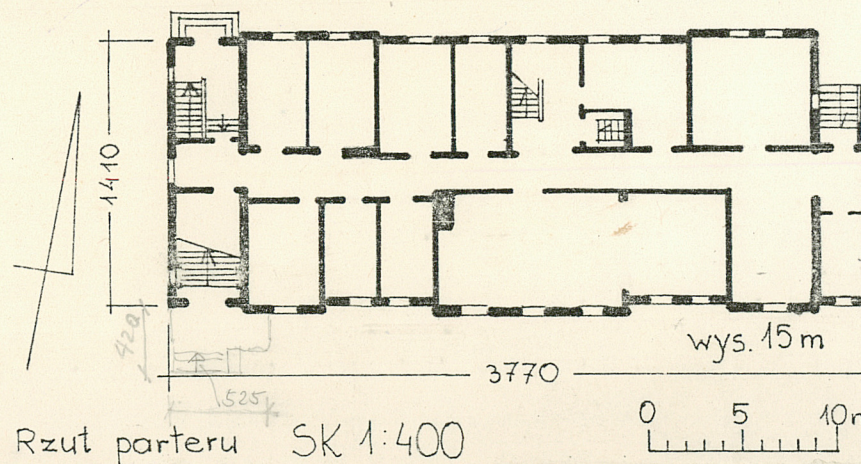
10. Rejestr zabytków

Nr 852 data 1981.06.15



SYTUACJA

0 50 100m



Rzut parteru SK 1:400

0 5 10m



Od najdawniejszych czasów historia majątku związana jest z miejscowością Sasino. W 1427 - wymienia się Sasino łącznie z dwoma wolnymi majątkami. Kolejno właścicielami miejscowości i majątków była rodzina Jatzkow, następnie von Krockow. W 1750 r. von Krockow założył folwark Grühof. W 1823 r. miejscowość nabył pan Rems, który założył w niewielkiej odległości na pld. od Sasina folwark Belle Alliance z dworem, osuszył bagna i przeniósł rezydencję do Neu Sassin /na pld. od wsi Sassin/ "wybudowawszy tam piękny pałac". Od 1864 r. - jego następcą został zięć Wilhelm von Somnitz ze Stresow, który podzielił majątek na mniejsze gospodarstwa i wydzierżawił je, oraz założył uprawy po nawiezieniu bagien piaskiem. Następnie wdowa i córka po Wilhelmie von Somnitz sprzedały wydzierżawione gospodarstwa i tylko część majątku Neu Sassin pozostała. Od 1902-1907 - właścicielem majątku był kapitan von Zitzewitz, od 1907-1909 - von Sydow, od 1909 - kapitał Holz. W 1905 - majątek liczył 239 mieszkańców. W 1945 - majątek został przejęty przez Armię Radziecką. Od 1948 - przeszedł na własność Skarbu Państwa. Właścicielem został WOP, następnie Fabryka Opakowań Blaszanych "OPAKOMBET" - Ośrodek Kolonijny. 31.VIII.1983 r. właścicielem został P.U.B.R. BUDROL w Pruszczu Gdańskim i przeznaczył pałac na Ośrodek Wypoczynkowy. Od 1985 r. zaczęto remont dworu. Styl neoklasycystyczny.

1. Sytuacja: Dwór /1/ - fot.1 - należący do zespołu dworsko-parkowego położony jest w odległości 1,5 km na pld. od miejscowości Sasino w gminie Choczewo w woj.gdańskim. Do zespołu prowadzi droga asfaltowa z Sasina obsadzona szpalerami - będąca głównym dojazdem do założenia od pld. Dwór otoczony jest od pld., wsch. i zach. parkiem, a od pld. znajduje się podjazd.
2. Materiał i konstrukcja:
  - ławy fundamentowe - z kamienia łamanego na zaprawie wapiennej, częściowo z cegły,
  - ściany piwnic - wykonane z ciosów kamiennych, kamienno-ceglane - grubość muru 100 cm- na zaprawie cementowo wapiennej; ściany wewnętrzne z cegły ceramicznej pełnej na zaprawie wapiennej - grubość murów 125, 80 i 58 cm,
  - ściany zewnętrzne i wewnętrzne przyziemia - z cegły pełnej palonej na zaprawie wapiennej; na parterze gr.60 cm, wewnętrzne 45 cm, na piętrze - zewnętrzne o grub. 60 i 45 cm, wewnętrzne 45 cm,
  - stropy nad piwnicami - sklepienie ceramiczne, z cegły pełnej, oparty na murach podziemia, pozostałe stropy - drewniane,
  - więźba dachowa - krokwiowo-płatwiowa /wymieniona/,
  - pokrycie dachowe - blacha falista, w trakcie wymiany,
  - tynkowane kominy wyprowadzone nad połacie dachowe,
  - podłogi, w trakcie remontu /były drewniane - deski/,
  - schody - w trakcie remontu i wymiany,
  - okna - stolarka nieoryginalna - okna skrzynkowe, podwójne, wymieniona w 90 %, o poziomym podziale ślimieniem, skrzydła dolne i górne bez podziałów /obecnie w trakcie remontu/,
  - drzwi - brak, w trakcie remontu,
  - piwnice - adoptowane do nowych potrzeb - sauna.
3. Plan:
 

Założony na planie prostokąta z osią podłużną zorientowaną wsch.-zach. z lekko zryzalitowaną częścią środkową, zach. i wsch. od południa i częściami zach. i wsch. od północy, z dostawionymi do krótszych boków prostokąta przybudówkami, mieszczącymi klatki schodowe. Układ I kondygnacji - dwu i pół traktowy, z klatką schodową i schodami na piętro, w części środkowej i przybudówce od zach. Druga kondygnacja, mieści pomieszczenia reprezentacyjne, w układzie dwu i pół traktowym, w części środkowej duża sala i klatka schodowa.
4. Bryła:
 

Budynek o zwartej bryle, w całości podpiwniczony, posiada kamienno-ceglany cokół o wysokości ok. 1,30 m, 2,5 kondygnacyjny, o niezbyt wysokiej kondygnacji przyziemia, wysokiej II kondygnacji mieszczącej pomieszczenia reprezentacyjne oraz niskim użytkowym poddaszu. Przekryty dachem dwuspadowym o spadku w kierunku pld. i pld. Znajdująca się na osi pld.-pld. od strony pld. zryzalitowana część środkowa oraz ryzality pld. i pld. części wsch. i zach. przekryte dachem dwuspadowym o nachyleniu wsch., zach. Dostawione do krótszych boków prostokąta dwukondygnacyjne przybudówki przekryte płaskim dachem.



14. Kubatura

7980 m<sup>3</sup>

15. Powierzchnia użytkowa

1572,8 m<sup>2</sup>

16. Przeznaczenie pierwotne

mieszkalne

17. Użytkowanie obecne

obecnie w trakcie remontu,  
z przeznaczeniem na Ośrodek  
Wypoczynkowy

18. Prace budowlane i konserwatorskie, ich przebieg i dokumentacja

- od 1985 - przebiega remont kapitalny dworu i adaptacja do nowych potrzeb, wymiana konstrukcji i pokrycia,
- dokumentacja wykonana przez "TECHMAPROJEKT", przeprowadzenie c.o., wod.-kan., inst. elektryczna,
- projekt adaptacji budynku pałacowego opracowany przez "TECHMAPROJEKT" i "BIPROTECHMA",
- Inwentaryzacja Ośrodka Szkoleniowo-Wypoczynkowego w Sasinie - EK-57382,
- dokumentacja "TECHNIROL", Zarząd Główny Inżynierów Leśnictwa i Drzewnictwa,
- P.S.P. Nr AH-3/34/2A/86 - kolorystyka elewacji, projekt wnętrza hallu, kawiarni, balustrady, drzwi.

19. stan zachowania (fundamenty, ściany zewnętrzne, ściany wewnętrzne, sklepienia, stropy, konstrukcje dachowe, pokrycie dachu, wyposażenie i instalacje)

- fundamenty - stan dobry,
- ściany zewnętrzne - stan dobry,
- konstrukcja dachowa - wymieniona,
- stropy - w trakcie remontu /wymiana/,
- pokrycie dachu - po remoncie,
- instalacje - w trakcie wymiany /elektryczna, c.o.-własna nowa kotłownia/.

20. Najpilniejsze postulaty konserwatorskie

- odtworzyć historyczny wygląd dworu,
- odtworzyć brakujące elementy stolarki drzwiowej i okiennej.



21. Akta archiwalne (rodzaj akt, numer i miejsce przechowywania)

22. Bibliografia

1. F.Schultz: Geschichte der Kreises Lauenburg in Pommern, 1912 r.
2. Spis miejscowości rodów ziemiańskich wojew. pomorskiego, Kraków 1925 r.
3. Słownik geograficzny Królestwa Polskiego i innych krajów słowiańskich, Warszawa 1981.

23. Źródła ikonograficzne i fotografia (rodzaj, miejsce przechowywania, sygnatury)

24. Uwagi różne

25. Opracował

tekst..... Iwona Strzelecka  
imię, nazwisko, data, podpis

plany, rysunki..... Maria Czerniak  
imię, nazwisko, data, podpis

zdjęcia fotogr..... Wojciech Strzelecki  
imię, nazwisko, data, podpis

miejsce przechowywania negatywów..... ODZ Gdańsk

Karta po wypełnieniu podlega ochronie na podstawie przepisów prawa autorskiego

26. Adnotacje o inspekcjach, informacje o zmianach (daty, imiona i nazwiska wypełniających)

27. Załączniki

1 wkładka



| 1. Miejscowość | 2. Obiekt (nazwa jak w karcie) | 3. Zawartość wkładki (nazwa obiektu lub materiału uzupełniającego) |
|----------------|--------------------------------|--|
| Sasino         | Pałac                          | opis, zdjęcia  |

c.d. p.13.

## 5. Elewacje:

Elewacja frontowa południowa - fot.1 - jedenastoosiowa, na pierwszej kondygnacji z wejściem w części zach. elewacji, trzynastoosiowa na drugiej kondygnacji. W kamiennie-ceglanym cokole okna do piwnicy pod oknami pierwszej kondygnacji. Nad cokołem gzyms, okna pierwszej kondygnacji o prostym wykroju ujęte w profilowane opaski z podokiennikami /fot.6/. Elewacja w I kondygnacji z głębokim boniowaniem w tynku. Kondygnacje rozdziela gzyms. Druga kondygnacja trzynastoosiowa, z oknami o prostokątnym wykroju, zwieńczonymi belkowaniem ujętym w pilastry podtrzymujące proste belkowanie. W trójosiowym ryzalicie środkowym i dwuosiowych bocznych po dwa pilastry podtrzymujące belkowanie zwieńczone tympanonami. W polu fryzu małe kwadratowe okna. W tympanonie doświetlające użytkowe poddasze, nad oknami II kondygnacji środkowego ryzalitu tondo w opasce tynkowej, z datą powstania budynku.

Elewacja zachodnia - fot.2 - w kondygnacji przyziemia trójosiowa, okna o prostokątnym wykroju ujęte w profilowane opaski i z podokiennikami. Zaznaczone w tynku boniowanie. W kamiennie-ceglanym cokole okna piwnicy, gzyms nad cokołem, gzyms międzykondygnacyjny. Druga kondygnacja trójosiowa, okna o prostokątnym wykroju ujęte w pilastry, 10 pilastrów tworzących rytm - podtrzymujące belkowanie. W szczycie trzy okna doświetlające użytkowe poddasze ujęte w pilastry podtrzymujące belkowanie /układ szczytu ma kształt tympanonu zakłócony przez wprowadzenie 3 okien doświetlających poddasze w części środkowej ściany szczytowej. Okna te ujęte są w pilastry podtrzymujące belkowanie/.

Elewacja północna - fot.3 - jedenastoosiowa, w części środkowej jednorodna, pięcioosiowa na I i II kondygnacji. Ryzality wsch. i zach. dwuosiowe - II kondygnacyjna przybudówka wsch. jednoosiowa na I kondygnacji - wejście do budynku, dwuosiowa na II kondygnacji. Cokoł kamiennie-ceglany z oknami piwnicy. Wystrój elewacji I kondygnacji - analogiczny do wystroju pozostałych elewacji, rytm II kondygnacji wyznaczają zgrupowane po 2 między oknami pilastry podtrzymujące belkowanie. Również w ryzalitach oprócz pilastrów /po 2/ z obu stron w drugiej kondygnacji, podtrzymujących przerwane przez okna III kondygnacji belkowanie. Okna na II i III kondygnacji ujęte w pilastry podtrzymujące belkowanie. Ryzality zwieńczone są tympanonami.

Elewacja wschodnia - fot.4 - trójosiowa w dolnej, siedmioosiowa w górnej kondygnacji. Okna drugiej kondygnacji ujęte w pilastry zwieńczone belkowaniem, nad nimi okna poddasza - częściowo w szczycie dachu - również ujęte w pilastry i zwieńczone belkowaniem. Wystrój kondygnacji analogiczny do wystroju pozostałych elewacji. W części północnej elewacji na drugiej kondygnacji dwa pilastry na wysokość kondygnacji podtrzymujące belkowanie. W części pód. elewacji widoczna górna część dwóch pilastrów podtrzymujących belkowanie.

## 6. Wnętrze i wyposażenie:

We wnętrzu nie zachowały się ślady wystroju ani stolarki wewnętrznej.

## 7. Instalacje:

Instalacja wod.-kan. i elektryczna, c.o. w trakcie wymiany.

Wkładkę założył: Iwona Strzelecka

(imie, nazwisko, data)

Miejsce przechowywania negatywów: ODZ Gdańsk

Wzór ODZ 1978 r.





Fot.2. Elewacja zachodnia.



Fot.3. Elewacja północna.



Fot.4. Elewacja  
wschodnia.



Fot.5. I kondygnacja i zwieńczenie ryzalitu  
środkowego.



Fot.6. Typowe okno  
I kondygnacji.