

1. Obiekt

2. Czas powstania

1862 r.

pocz.w.XX

1985 r.

3. Miejscowość

S A S I N K O

4. Adres

Sasinko

84-211 Sasino

nr hipoteczny

5. Przynależność administracyjna

województwo gdańskie

pow. WIEJHEROWSKI  
gmina Choczewo

6. Poprzednie nazwy miejscowości

Neu Sasin

7. Przynależność administracyjna  
1 VI 1975

województwo gdańskie

powiat Lębork

8. Właściciel i jego adres

Budrol

Pruszcz Gdański

9. Użytkownik i jego adres

Ośrodek Wypoczynkowy  
Sasinko  
84-211 Sasino

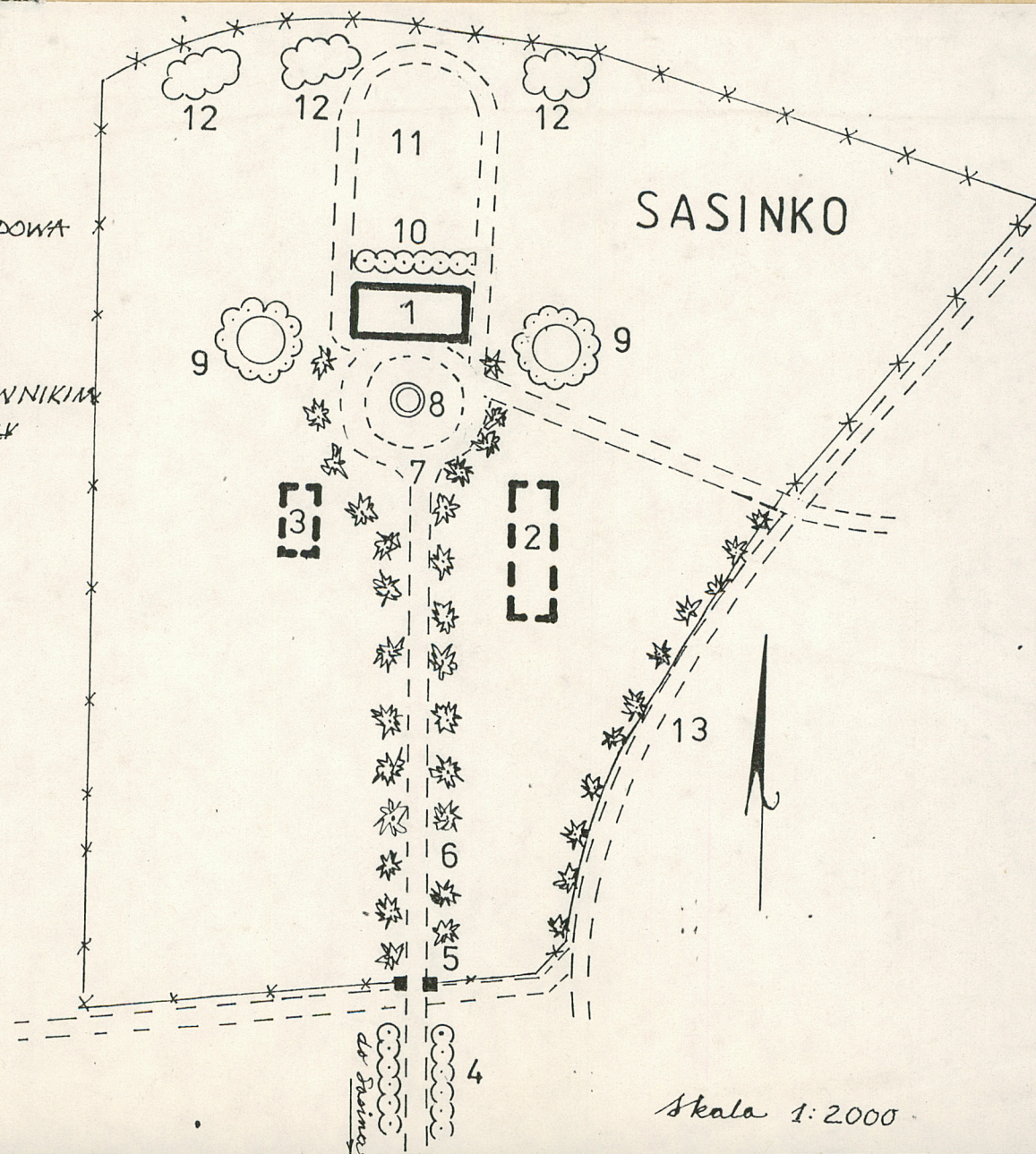
10. Rejestr zabytków:

Nr 852

data 15.06.

1981r.

1. DWÓR - PALAC
2. STAJNIA I OBORA
3. BUDYNEK DLA SKUŻBY
4. ALEJA DOJAZDOWA
5. BRAMA
6. ŚWIERKOWA ALEJA WJAZDOWA
7. PODJAZD PALACOWY
8. GAZON Z FONTANNĄ
9. GRUPY DĘBÓW
10. SZPALEK GRABOWY
11. WNĘTRZE PARKOWE Z TRAWNIKAMI
12. GRUPY DRZEW NA GRANICY PARKU



Skala 1:2000

Historia folwarku związana jest ze wsią Sasino, która znana od r. 1437 jako niewielka posiadłość szlachecka licząca 2 łany. Stanowiła jeden z majątków rodziny Jackowskich, posiadającej nadanie z r. 1527. Po r. 1618 przeszła na Krokowskich z Osiek. W r. 1823 nabył posiadłość Rants, który też zagospodarował otaczające bagna, przeprowadzając wstępną meliorację. Następnie założył nową rezydencję, na pn. od Sasina, wybudował tam okazały pałac, ukończony w 1862 r. zapewne już przez zięcia Wilhelma von Somnitz, którego to inicjały widnieją na kamieniu z datą. Pałac nazwany Belle Alliance, stanowi przykład architektury klasycystycznej, rzadko występującej w rezydencjach tego regionu. W. von Somnitz kontynuował prace nad melioracją bagien a po jego śmierci, rodzina podzieliła majątek na niewielkie dzierżawy a następnie sprzedała wszystkie, pozostawiając resztówkę z pałacem. W latach 1902-1907 właścicielem był kapitan von Zitzewitz a od r. 1909 kapitan von Holtz. Po r. 1945 stacjonowała tu Armia Radziecka, w latach 1948-1953 Wojsko Polskie, następnie mieścił się tu Ośrodek Kolonijny Fabryki Opakowań Blaszaných z Łodzi. Pod kon. lat 70-tych opuszczony i zrujnowany, wówczas rozebrano budynki gospodarcze. Przejęty w r. 1983 przez Budrol, odbudowany w r. 1985. Obecnie służy jako dom wczasowy.

Topografia - folwark usytuowany jest w paśmie nizin przybrzeżnych Morza Bałtyckiego, na cyplu nakładającym się na podmokłe łąki, otoczone lasami mieszanymi.

Układ wodny - Sasinko otaczają podmokłe, częściowo zmeliorowane łąki, które przecinają liczne ciekі wodne. Dwa z nich płyną po obu stronach wzniesienia, na którym usytuowano pałac i zabudowania gospodarcze. Na pn-zach. od pałacu ślad po dawnym, okrągłym stawie.

Układ dróg - majątek leży na pn. od drogi lokalnej z Kurowa do Sasina. Tuż przed wjazdem do wsi Sasino, droga ta skręca na zach. do wsi a na pn. odbija od niej utworzona aleja dojazdowa o długości ok. 1,5 km., wysadzana drzewami liściastymi, z przewagą klonów i kasztanowców.

Granice - obecne pokrywają się z granicami resztówki, jaką stał się folwark po parcelacji z pocz. obecnego wieku. Od pd. ogranicza majątek ogrodzenie z siatki metalowej na podmurówce, które biegnie wzdłuż drogi polnej, kierującej się na zach. Granicę wsch. akcentuje szpaler świerków, podobnie w wypadku granicy pn., gdzie drzewa zachowane w kilku egzemplarzach. Od zach. granica zatarta przez wprowadzenie współczesnych terenów sportowych.

Kompozycja - symetryczna, regularna i osiowa z osią główną wyznaczoną przez aleję wjazdową prowadzącą do pałacu, którego bryła stanowi zdecydowaną dominantę założenia. W części wsch. mieścił się teren gospodarczy, oddzielony od pałacu parkiem, rozciągającym się w części pn. i zach.

Opis - aleję dojazdową zamyka brama, współczesna o muirowanych słupkach.

Za bramą w kierunku pałacu prowadzi aleja wjazdowa o utwardzonej nawierzchni płytami betonowymi, obsadzona świerkami. Przed pałacem aleja rozszerza się przechodząc w owalny podjazd z okrągłym gazonem, na którym znajduje się fontanna. Podjazd z obu stron otaczają szpalery świerkowe. W części wsch. i zach. przy pałacu swobodnie komponowany park z grupami drzew m.in. dębów oraz świerków. Wzdłuż elewacji pn. pałacu szpaler grabowy a za nim w kierunku pn. rozciąga się wnętrze parkowe z trawnikiem i kwietnikami, ograniczone z 3 stron grupkami drzew, głównie lipami i świerkami oraz pojedynczymi świerkami, stanowiącymi pozostałość szpaleru granicznego. W części wsch. wzdłuż granicy miejsce po budynku gospodarczym, ciągnącym się od wysokości pałacu aż do granicy pd. Ten długi, muirowany z kamienia i cegły budynek o wysokim 2-spadowym dachu, zawierał stajnię, oborę i chlew, rozebrany w poł. lat 70-tych. Natomiast w części zach. tuż przy granicy pd. mieścił się niewielki budynek mieszkalny przeznaczony dla służby, rozebrany przed 1985r., wkrótce w pobliżu wybudowany współczesny dom mieszkalny dla obsługi pałacu.

14. Kubatura

15. Powierzchnia użytkowa

łącznie ca 8ha

16. Przeznaczenie pierwotne

Ogólnorolnicze

17. Użytkowanie obecne

Obiekt hotelowy

18. Prace budowlane i konserwatorskie, ich przebieg i dokumentacja

Remont generalny w latach 1983-85

19. Stan zachowania (fundamenty, ściany zewnętrzne, ściany wewnętrzne, sklepienia, stropy konstrukcje dachowe, pokrycie dachu, wyposażenie i instalacje)

Pierwotny układ folwarku czytelny, nie zachowały się wszystkie budynki gospodarcze, pałac odbudowano z gruzów. W parku dotrwały elementy kompozycyjne w formie szpalerów granicznych i alej oraz grup drzew.

20. Najpilniejsze postulaty konserwatorskie

Konieczne zachowanie kompozycji całości, wprowadzanie nowej zabudowy winno być konsultowane z Urzędem Konserwatorskim. Szczególną oieką należy objąć park z jego cennym drzewostanem.

21. Akta archiwalne (rodzaj akt, numer i miejsce przechowywania)

22. Bibliografia

F.Schultz, Geschichte der Kreises Lauenburg,  
Lauenburg 1912, s.427

23. Źródła ikonograficzne i fotografia (rodzaj, miejsca przechowywania, sygnatury)

24. Uwagi różne

25. Opracował

tekst .....  
imię, nazwisko, data, podpis

plany, rysunki .....  
imię, nazwisko, data, podpis

zdjęcia fotogr. Jolanta Barton-Piórkowska  
imię, nazwisko, data, podpis

miejsce przechowania negatywów .....

Karta po wypełnieniu podlega ochronie na podstawie przepisów prawa autorskiego

26. Adnotacje o inspekcjach, informacje o zmianach (daty, imiona i nazwiska wypełniających)

27. Załączniki

1. Miejscowość S A S I N K O	2. Obiekt (nazwa jak w karcie) ZESPÓŁ FOLWARCZNY	3. Zawartość wkładki (nazwa obiektu lub materiału uzupełniającego) Wkładka nr 1
---------------------------------	---	--

## Spis obiektów na wkładce do karty zbiorczej:

## 1. Pałac - nr 1

Pałac - wzniesiony w r.1862,klasycystyczny,kamień z datą i inicjałami ST wmurowany w cokół elewacji frontowej:w latach 70-tych zrujnowany,odbudowany w r.1985.Murowany z cegły na kamiennym fundamencie,elewacje otynkowane o bogatej artykulacji.Dwu i półkondygnacyjny na wysokich piwnicach z wydzielonym piano nobile i dwukondygnacyjowymi dobudówkami,zakończonymi tarasami od strony zach.i wsch.  
Dach 2-spadowy,kryty blachą.Rzut prostokąta z pozornymi ryzalitami od frontu i przy narożnikach obu elewacji.Układ wnętrza 2,5-traktowy z obszerną salą na osi kondygnacji II.Elewacja frontowa 11-osiova z 3-osiowym ryzalitem na osi głównej i 1-osioowymi przy narożnikach,wszystkie ryzality rozcłonkowane pilastrami i zwieńczone trójkątnymi naczółkami.Okna prostokątne o zróżnicowanej wielkości,w szerokich obramieniach,przyziemie boniowane.

Wkładkę założył: Jolanta Barton-Piórkowska 1991r.  
(Imię, nazwisko, data)

Miejsce przechowywania negatywów: Muz.Nar.Rolnictwa





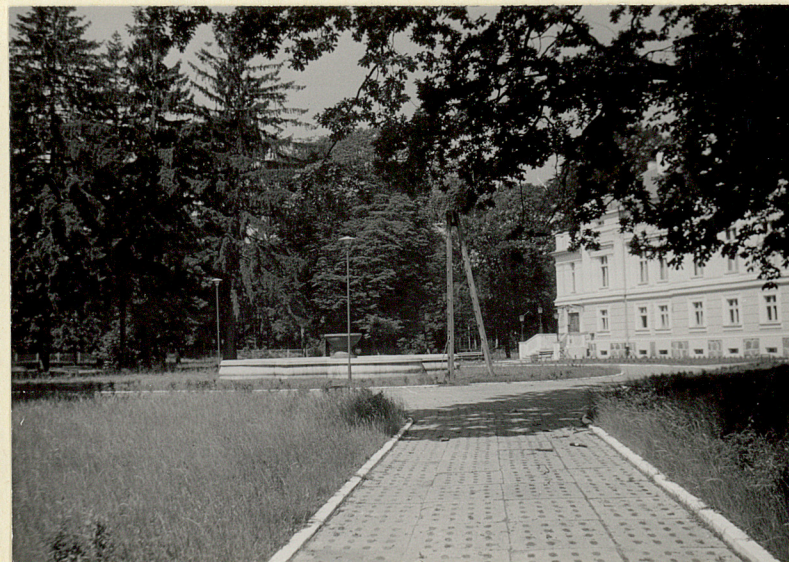
1. Aleja dojazdowa, widok od pin.



2. Aleja wjazdowa i brama. Widok od pin.



3. Aleja wjazdowa i palac. Widok od pld.



4. Podjazd i palac. Widok od pld.

1. Miejscowość

S A S I N K O

2. Obiekt (nazwa jak w karcie)

ZESPÓŁ FOLWARCZNY

3. Zawartość wkładki (nazwa obiektu lub materiału uzupełniającego)

Wkładka nr 2



5. Szpaler świerkowy przy podjeździe. Widok od pld.-wsch.



6. Wnętrze parku na tyłach pałacu. Widok od pld.-wsch.



7. Dęby w parku. Widok od pln.-zach.

Wkładkę założył: Iwona Szuldrzyńska 1991r.  
(imię, nazwisko, data)

Miejsce przechowywania negatywów: Muz.Nar.Rollnictwa



8. Dęby w płu. części parku. Widok od pld.-zach.



9. Szpaler grabowy na tyłach pałacu. Widok od wsch.



10. Wsch. szpaler graniczny oraz miejsce nieistniejących obecnie budynków gospodarczych. Widok od płu.-zach.



11. Pałac, elewacja pld.

1. Miejscowość

S A S I N K O

2. Obiekt (nazwa jak w karcie)

ZESPÓŁ FOLWARCZNY

3. Zawartość wkładki (nazwa obiektu lub materiału uzupełniającego)

Wkładka nr 3



12. Wejście do pałacu w pld. elewacji.



13. Fragment pld. elewacji pałacu z datą budowy.

Wkładkę założył: Iwona Szuldrzyńska 1991r.  
(imię, nazwisko, data)Miejsce przechowywania negatywów: Muz.Nar.Rolnictwa



14. Pałac, elewacja pñ.