

1. Obiekt

KOŚCIÓŁ p.w. św. JERZEGO ob. CERKIEW p.w. św. JERZEGO

2. Czas powstania

XV w., 1675-85 r.

3. Miejscowość

BYTÓW

4. Adres

77-100 BYTÓW  
ul. PARKOWA 5

nr hipoteczny

5. Przynależność administracyjna

województwo śląskie  
gmina

6. Poprzednie nazwy miejscowości

niem. BÜTOW

7. Przynależność administracyjna  
przed 1 VI 1975

województwo koszalińskie  
powiat Bytów,

8. Właściciel i jego adres

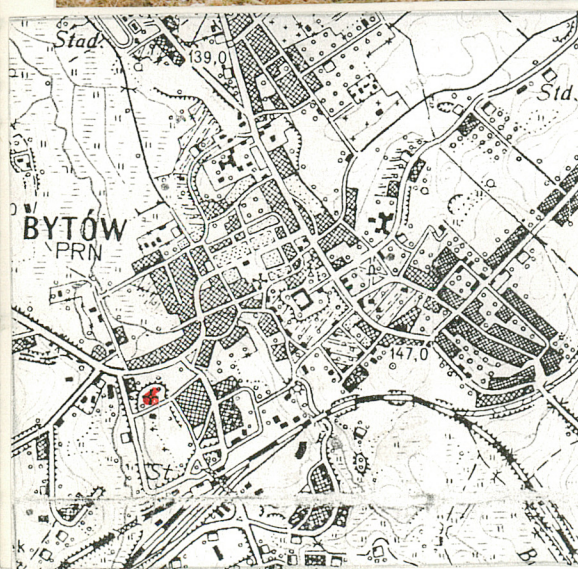
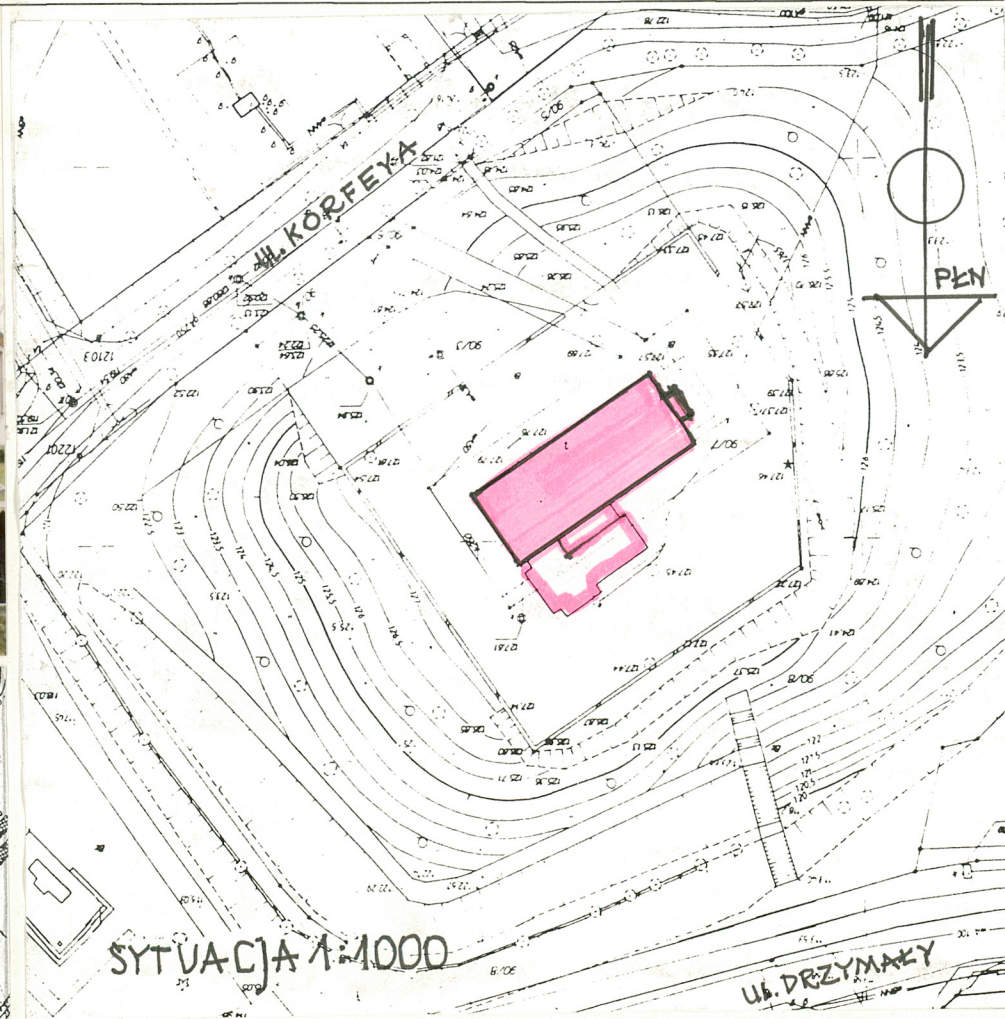
Parafia św. Jerzego  
Obrządku Bizantyjsko-Ukraińskiego  
Ul. Pochyła 7/40  
77-100 Bytów  
tel. ( 0-593 ) 38-41

9. Użytkownik

jw.

10. Rejestr zabytków

A – 16/44K z dnia 19.03.1960 r.





Na podstawie zachowanych zapisów przypuszcza się, że w miejscu lokalizacji kościoła p.w. św. Jerzego istniała kaplica już w XV w. Prawdopodobnie ok. 1470 r. wybudowali kaplicę ówczesny Burmistrz Bytowa Mikołaj Blome i jego żona Gertruda. Według mapy Lubinusa z 1618 r. kościółek był budowlą salową, zamkniętą dachem dwuspadowym z wieżyczką na dachu i zakrystią od północy. Do 1637 r. użytkowany był prawdopodobnie jako kaplica cmentarna. Przed 1670 r., zanim wybudowano ratusz i oratorium w ratuszu, w kościółku odbywały się nabożeństwa ewangelików. W 1641 r. obiekt był w bardzo złym stanie technicznym, a w latach 1675-85 został zbudowany od nowa w obecnej formie. Po spaleniu się ratusza w 1700 r. ponownie w kościele odbywały się nabożeństwa. W 1843 r. przeszedł gruntowny remont po ok. 30-letnim okresie nie użytkowania. Zasypano i zamurowano wtedy krypty. Po wybudowaniu w latach 1843-54 kościoła p.w. św. Elżbiety zaczął być wykorzystywany przez wiejskie gminy parafii Bytów. Był stale w posiadaniu gminy ewangelickiej. Wyposażenie kościoła powstałe między XVII a pocz. XVIII było rozrzeźbione, bogato dekorowane, niestety w większości uległo zniszczeniu. Kilka uratowanych elementów wyposażenia (m.in. chrzcielnica, dwa epitafia) znajduje się w Muzeum Zachodnio-Kaszubskim w Bytowie. W latach 1973-1986 kościół był nie użytkowany i ulegał dewastacji. Po tym okresie został przekazany wiernym kościoła Greko-Katolickiego, a w latach 1986-1990 przeprowadzono jego gruntowny remont i zaadaptowano do potrzeb liturgii Greko-Katolickiej.

**Sytuacja** – kościół położony jest w południowo-zachodniej części miasta. Działka, na której wybudowano kościół zlokalizowana jest na wzgórzu porośniętym drzewami. Otoczony jest ulicami Drzymały, Nad Borują.

**Materiał, konstrukcja, technika** – fundamenty kościoła kamienne, z kamienia polnego; zakrystii – ławy fundamentowe żelbetowe. Ściany – kościoła – murowane niejednolite, częściowo wykonane z cegły ceramicznej pełnej, a częściowo z kamienia, obustronnie tynkowane. Ściany zakrystii – zewnętrzne warstwowe (gazobeton, styropian i cegła klinkierowa), wewnętrzne z gazobetonu, działowe z cegły dziurawki.

**Sklepienia i stropy** – strop stalowy na dźwigarach obudowanych deskami naśladowymi strop drewniany belkowy W zakrystii strop drewniany belkowy.

**Więźba dachowa** – w kościele więźba dachowa stalowa, krokwie i jętki z ceowników. W zakrystii więźba drewniana krokwiowo-jętkowa.

**Pokrycie dachu** – dach kryty gontem.

**Posadzki i podłogi** – w kościele posadzka z cegły klinkierowej ułożonej na płask. W zakrystii posadzka z terakoty.

**Schody** – zewnętrzne – reprezentacyjne, założone na półkolu, klinkierowe. Wewnętrzne – żelbetowe, dwubiegowe, powrotne, stopnie obłożone drewnem.

**Drzwi** – zewnętrzne – drewniane, ościeżnicowe, dwuskrzydłowe, nadświetle zwieńczone pełnym łukiem, ramowo-płycinowe, wielopłycinowe, płyciny pełne; drewniane, ościeżnicowe, dwuskrzydłowe, ramowo-płycinowe, wielopłycinowe, płyciny pełne; wewnętrzne – drewniane, dwuskrzydłowe, nadświetle zwieńczone pełnym łukiem, ramowo-płycinowe, górna partia płycin przeszklona, dolne płyciny pełne, drewniane, jednoskrzydłowe, ramowo-płycinowe, wielopłycinowe, płyciny pełne lub górna przeszklona. Zawiasy czopowe.

**Okna** – drewniane, ościeżnicowe, dwudzielne, czteropoziomowe lub trójpociomowe, skrzydła ze szczelinami krzyżowymi.

**Rzut** – kościół zbudowany na planie prostokąta. W północno-zachodniej części dobudowana prostokątna zakrystia. Główne wejście do kościoła w zachodniej części budynku, drugie wejście w południowej partii kościoła. Obok głównego wejścia schody na chór. Wejścia do zakrystii w zachodniej i północnej części obiektu.

**Bryła** – kościół halowy, kryty dachem czterospadowym. W środkowej partii dachu niewielka sygnaturka. Do bryły kościoła dobudowana w północno-zachodniej części jednokondygnacyjna zakrystia kryta dachem dwuspadowym

**Elewacja zachodnia** – frontowa, dwuplanowa. W pierwszym planie symetryczna, 3-osiowa, tynkowana elewacja kościoła. W 1 i 3 osi okna, w 2 osi główne drzwi do kościoła. W drugim planie niesymetryczna, 2-osiowa, z cegły klinkierowej elewacja zakrystii. W osiach otwory wejściowe do budynku. Elewacja wycofana tworząc dzięki wspartej na słupach połaci dachowej podcień.

**Elewacja wschodnia** – dwuczęściowa, W pierwszej części symetryczna, 2-osiowa elewacja kościoła. Tynkowana, w osiach smukłe, proste okna. W drugiej części niesymetryczna, 6-osiowa elewacja zakrystii. Elewacja z klinkierowej cegły, w jej osiach okna.

**Elewacja południowa** – niesymetryczna, 6-osiowa, tynkowana. W osiach 1-4 i 6 proste, smukłe okna, w osi drzwi wejściowe z umieszczonym powyżej oknem.

**Elewacja północna** – dwuczęściowa. W pierwszej części – niesymetryczna, 7-osiowa, z cegły klinkierowej elewacja zakrystii. Fragment elewacji wycofany tworząc dzięki wspartej na słupach połaci dachu podcień. Druga część elewacji północnej to niesymetryczna, 3-osiowa, tynkowana elewacja kościoła. W jej osiach proste smukłe okna.

**Instalacje** – elektryczna, wodno-kanalizacyjna



14. Kubatura	15. Powierzchnia użytkowa	16. Przeznaczenie pierwotne	17. Użytkowanie obecne
3.018,30 m <sup>3</sup>	532,40 m <sup>2</sup>	SAKRALNE	SAKRALNE
18. Prace budowlane , ich przebieg i dokumentacja		19. Stan zachowania (fundamenty, ściany zewnętrzne, ściany wewnętrzne, sklepienia, stropy, konstrukcje dachowe, pokrycie dachu, wyposażenie i instalacje)	
W latach 1986-1990 w kościele przeprowadzono gruntowny remont, dobudowano zakrystię oraz zaadaptowano go potrzeb liturgii Greko-Katolickiej.		Ogólny stan techniczny obiektu dobry.	
		20. Najpilniejsze postulaty konserwatorskie	



21. Akta archiwalne (rodzaj akt, numer i miejsce przechowywania)

24. Uwagi różne

22. Bibliografia

Dokumentacja historyczno – urbanistyczna m. Bytowa  
Cz. Betlejewska, mgr Jerzy Szwed 1986 - 88

25. Opracował

tekst mgr inż. arch. Grzegorz Uniejewski IX 1998 r

plany, rysunki jw.

zdjęcia fotograficzne jw.

miejsce przechowywania negatywów: PSOZ Słupsk

*Karta po wypełnieniu podlega ochronie na podstawie przepisów prawa autorskiego.*

26. Adnotacje o inspekcjach, informacje o zmianach (daty, imiona i nazwiska wypełniających)

23. Źródła ikonograficzne i fotografie (rodzaj, miejsce przechowywania)

27. Załączniki

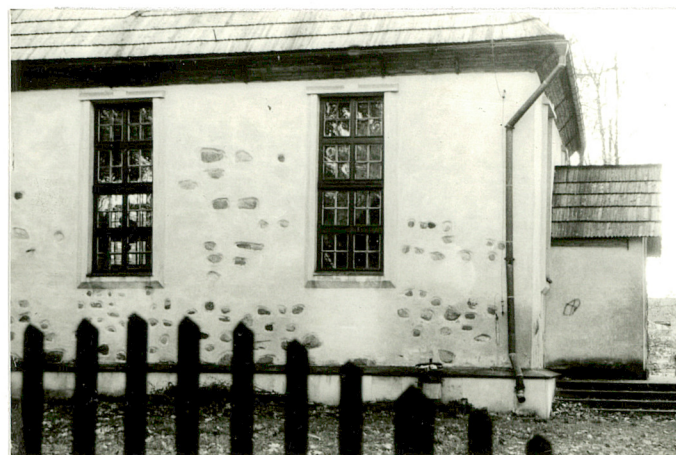


1. Miejscowość	2. Obiekt (nazwa jak w karcie)	3. Zawartość wkładki (nazwa obiektu lub materiału uzupełniającego)
BYTÓW	KOŚCIÓŁ p.w. św. JERZEGO ob. CERKIEW	zdjęcia

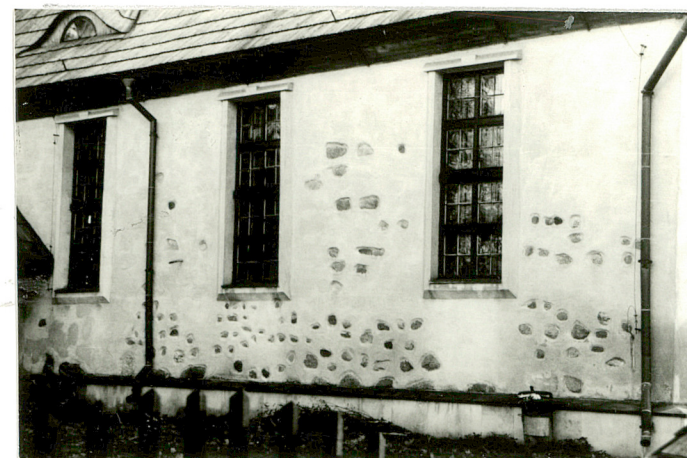
część elewacji północnej to niesymetryczna, 3-osiowa, tynkowana elewacja kościoła. W jej osiach proste smukłe okna.  
Instalacje – elektryczna, wodno-kanalizacyjna.



2



3



4



5

- 2. Wejście główne
- 3-4. Elewacja północna
- 5. Elewacja zachodnia-zakrystia

Wkładkę założył: mgr inż. arch. Grzegorz Uniejewski IX1998 r.

Miejsce przechowywania negatywów: PSOZ w Słupsku





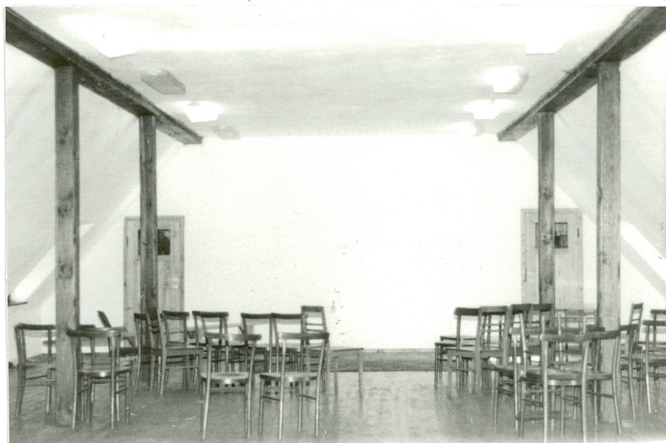
6



7



8



9



10



11

- 6-7. Elewacje: wschodnia i południowa  
 8. Chór nad głównym wejściem  
 9. Salka na poddaszu  
 10. Ikonostas  
 11. Schody na chór



1. Miejscowość	2. Obiekt (nazwa jak w karcie)	3. Zawartość wkładki (nazwa obiektu lub materiału uzupełniającego)
BYTÓW	KOŚCIÓŁ p.w. św. JERZEGO ob. CERKIEW	Zdjęcia



12



13



14



15



16

Wkładkę założył: mgr inż. arch. Grzegorz Uniejewski IX 1998 r.

Miejsce przechowywania negatywów: PSOZ w Słupsku

12-13. Drzwi zewnętrzne boczne i główne  
14-16. Drzwi wewnętrzne





17



18



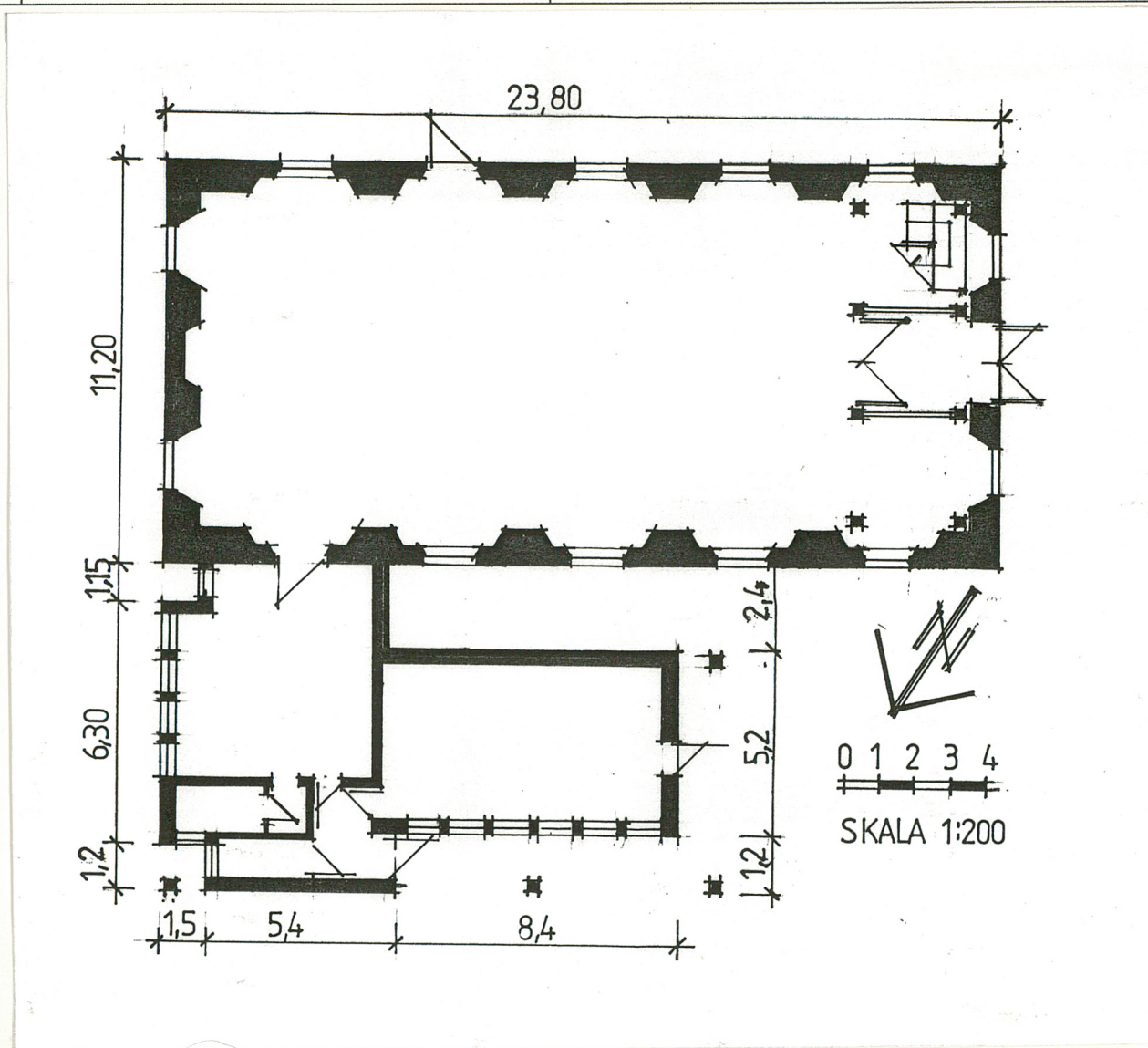
19



20



1. Miejscowość	2. Obiekt (nazwa jak w karcie)	3. Zawartość wkładki (nazwa obiektu lub materiału uzupełniającego)
BYTÓW	KOŚCIÓŁ p.w. św. JERZEGO ob. CERKIEW	Rzut



Wkładkę założył: mgr inż. arch. Grzegorz Uniejewski IX 1998 r.

Miejsce przechowywania negatywów: PSOZ w Słupsku