

TOWARZYSTWO NAUKOWO-TECHNICZNE  
Inżynierów i Techników Rolnictwa  
Wojewódzka Grupa Rzeszoznawców  
80-850 Gdańsk  
ul. Rajska 6  
centr. tel.: 312861-3 wewn. 55

513  
ZLEC. ~~468~~ PRAKTYCE

W. pomorskie 11.

---

---

INWENTARYZACJA I METRYKALIZACJA PARKU

---

---

669



ARCHIWUM  
OŚRODEK OCHRONY  
SZTUKOWEGO KRAJOBRAZU  
Szczepków 9 tel. 621 62 41 w. 244  
Nr. Inv. 399

~~M. inv. 399~~ dep.  
**BIBLIOTEKA**  
Zarząd Ochrony i Konserwacji Zesp. Pałac, Ogród.  
Muzeum Narodowego w Warszawie  
ul. Szwoleżerów Nr 9, tel. -67-78



RODZAJ DOKUMENTACJI	KATALOG PARKÓW woj. <i>elbląskiego</i> pow. .... tom ...	
AUTORZY OPRACOWANIA	mgr inż. B. MALINOWSKA	
KONSULTANCI	mgr inż. A. DĄBROWSKI	
ZLEGENIODAWCA	WOJEWÓDZKI KONSERWATOR ZABYTKÓW W ELBLĄGU	
ROK OPRACOWANIA	1976	
MIEJSCE PRZECHO- WYMANIA NINIEJSZEGO OPRACOWANIA		Nr. inv.

ARCHIWUM  
OŚRODEK OCHRONY  
ZABYTKOWEGO KRAJOBRAZU  
ul. Szwoleżerów 9 tel. 821 82 41 w. 244

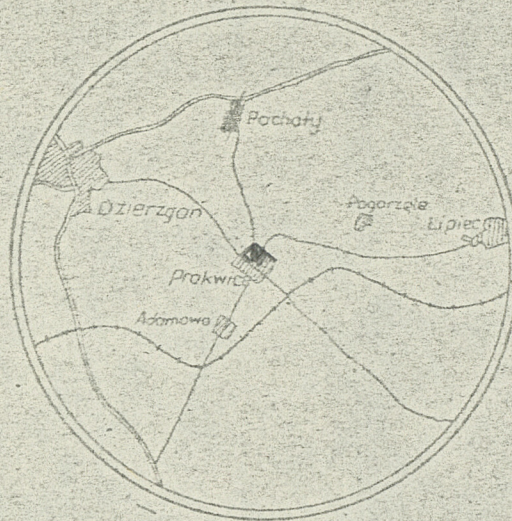
Nr. inv. 399



W roku 1875 przeprowadzono uporządkowanie części połudn.-zachodn.  
złożono trawnik. Ogródzono siatką.



# Szkic orientacyjny



Skala 1 100 000

2. Odrzagan

45.38  
46.22  
46.5  
47.0  
47.5  
48.0  
48.5  
49.0  
49.5  
50.0  
51.63



PRAKWICE:

ANEKS

ARCHIWUM  
OŚRODEK OCHRONY  
ZABYTKOWEGO KRAJOBRAZU  
ul. Szwoleżerów 9 tel. 621 62 41 w. 244  
In. Inw. 399

## 1. Historia:

Prakwice - niem.: Prachelwitz

Wzmiankowane po raz pierwszy w przywileju lokacyjnym Starego miasta w 1312r. pod nazwą Praterwicz /także: Preiterwicz, Preterwicz/. Znajdowała się tu początkowo wieś pruska wymieniona w 1384r. W 1396 r. starostą był tu Peter, w 1397 - Niclus, 1397-1401-Mihil, 1405 - Thomas.

W 1477 r. wymienieni są tu bracia Jan i Zygmunt Walroder. Ponownie miejscowość ta wzmiankowana była około 1553r. w procesie granicznym ze Starym Miastem.

W 1736 r. otrzymał Prakwice Albrecht Krzysztof hrabia von Dohna, który odprzedał je w 1737 r. swemu bratu Aleksandrowi Emielowi, właścicielowi Słobit. Od tej pory do 1945 r. Prakwice związane były ze Słobitami i rodziną von Dohna. Od 1884r. częstym gościem w Prakwicach był cesarz Wilhelm II, który przyjeżdżał tu na polowania.

Na terenie parku znajduje się dwór barokowy dotowany przez L. Krzyżanowskiego na przełomie XVII/XVIII w., L. Czubiela - druga połowa XVIII w.

Niewykluczone, że powstanie dworu i parku związane jest z objęciem majątku przez rodzinę von Bohna. Dwór parterowy kryty jest dachem naczółkowym. Od południowego wschodu posiada dwa silnie wysunięte alkierze. Oś zaznaczona jest w elewacji płu. zach. płytkim ryzalitem. Dwór przebudowywany był w 1878r. i w wieku XX. We wnętrzach zachowały się resztki sztukaterii /sufity, kominki/ XIX-go wystroju budynku. Część wcześniejszego wyposażenia przeniesiona została do Słobit /np. piec kaflowy z 1773 r./. Obiekt opuszczony znajduje się obecnie w stanie

Dwór otaczało geometryczne założenie parkowe, związane ściśle z budynkiem - osie dworu i parku pokrywają się.

## 2. Źródła:

1. Sulimierski, Chlebowski, Walewski /oprac./: Słownik geograficzny Królestwa Polskiego i innych krajów słowiańskich, Warszawa 1882, T.IX. s. 17.



2. A. Samrau: Die Siedlungen im Kammeramt Morein /Konturei Christburg/ während der Ordenszeit. /w/: Mitteilungen des Copernicus - Vereins für Wissenschaft und Kunst zu Thorn, Heft 39, s.88, 135-140, 145.
3. C. Grommet, von Mertens: Das Dohnasche Schloss Schlobitten in Ostpreussen, Stuttgart 1962
4. L. Krzyżanowski /oprac./ Zabytki Architektury i budownictwa w Polsce, Województwo Gdańskie, Warszawa 1972, s.56
5. Mapa zabytków Województwa Olsztyńskiego, Warszawa 1973.



Zestawienie istniejących źródeł  
dot. regionu na terenie, którego znajduje się Park

P R A K W I C E

1. F. Schmitt: Geschichte des Stuhmer Kreises  
Thorn 1868  
brak danych
2. Sulimierski, Chlebowski, Walewski - Słownik  
geograficzny Królestwa Polskiego i innych  
krajów słowiańskich, Warszawa 1882  
T.IX  
s. 17
3. A. Semrau: Die Orte und Fluren im ehemaligen  
Gebiet Stuhm und Walodant Bonhof /komturei  
Marienburg /w/ Mitteilungen des Copernicus-  
vereins für Wissenschaft und Kunst zu Thorn  
Heft 36, Thorn 1928  
brak danych
4. A. Semrau: Orte und Fluren im ehemaligen Kam-  
meramt Morin /komturei Christburg/ teil I Der  
Südwestteil /w/ Mitteilungen des Copernicus-Vereins  
für Wissenschaft und Kunst zu Thorn,  
Thorn 1930, Heft 38  
brak danych
5. A. Semrau: Die Siedlungen im Kammeramt Morein  
/komturei Christburg/ während der Ordenszeit  
/w/: Mitteilungen des Copernicus-vereins für  
Wissenschaft und Kunst zu Thorn, Thorn 1931  
Heft 39  
s.88  
35-140  
s.145
6. B. Schmid: Die Bau und Kunstdenkmale des Krei-  
ses, Stuhm, Danzing 1909  
brak danych
7. J. Ciemnołoński, F. Mamuszką, J. Stankiewicz:  
Wykaz zabytków pow. sztumskiego, Gdańsk 1956  
brak danych
8. C. Grommelt, Ch. von Mertens Das Dohnasche  
Schloss Schlobitten in Ostpreussen, Stuttgart  
1962  
wzmianka
9. L. Krzyżanowski /oprac./ Zabytki architektury  
i budownictwa w Polsce, zeszyt 3,  
woj. gdańskie Warszawa 1972  
s.56
10. L. Czubieli /oprac./ Zabytki architektury i bu-  
downictwa w Polsce, zeszyt 10  
woj. olsztyńskie Warszawa 1971  
brak danych
11. Morąg - z dziejów miasta i powiatu  
Olsztyn 1973  
wzmianka



## P R A K W I C E

### I. Krótka analiza historyczna

#### 1. Ewolucja układu przestrzennego. + Aneks.

Dwór w Prakwicach zapisany w rejestrze jako zabytek drugiej klasy został zbudowany w XVII - XVIII wieku, w XIX i XX wieku był przebudowywany i prawdopodobnie podczas XIX wiekowej przebudowy sądząc z wieku drzew, został założony park wokół niego. Park ma układ geometryczny o założeniach projektowych wyraźnie czytelnych do dnia dzisiejszego.

#### 2. Dawne plany.

Dawnych planów nie odnaleziono.

#### 3. Źródła historyczne. - Aneks

Podczas opracowywania korzystano z mapy wykonanej przez geodetę O.G.RR w Olsztynie w roku 1959 Skala 1:5000.

### II. Charakterystyka stanu istniejącego.

#### 1. Układ przestrzenny.

Park leży przy drodze Dzierzgoń-Lubachowo w miejscowości Prakwice. Od strony południowo zachodniej graniczy starym żywopłotem grabowym. Z wyżej wymienioną drogą. Od strony południowo-wschodniej z podwórzem gospodarczym P.G.R-u. Granicę wschodnią stanowi polna droga Prakwice-Pachoły wysadzona starymi lipami. Natomiast ze strony północno-wschodniej park od pola uprawnego oddziela stary żywopłot grabowy i równolegle do niego usytuowana piękna aleja lipowa. Aleja ta szero-



kości 7m miała prawdopodobnie przed laty znaczenie komuni-  
kacyjne, łącząc drogę Dzierzgoń-Lubachowo z drogą Prakwice-  
Pachoły. Druga aleja grabowa, równoległa do poprzedniej  
usytuowana bliżej dworu szerokości ok. 5m miała raczej cha-  
rakter spacerowy i oddzielała sad od ozdobnej części ogrodu.  
Prostopadle do dwóch poprzednich w osi widokowej dworu za-  
chowana została aleja grabowa dochodząca aż do rozerwanego  
w tym miejscu żywopłotu grabowego.

Z trzech środkowych okien na piętrze roztaczał się daleki  
widok poprzez dolinę rzeki Dzierzgonki na odległe o około  
6 km. Nowiny.

W prostokątnych wnętrzach stworzonych układem alej usytuowa-  
ne były sady. W części północno-zachodniej śliwowo-wiśniowy,  
a w części północno-wschodniej gruszowo-jabłkowy<sup>oni</sup>. Ten drugi  
sad odsunięty jest nieco od osi parku i pomiędzy nim a aleją  
grabową istnieje niewielkie zagłębienie / 4ar. / terenu w  
którym prawdopodobnie przed laty był niewielki stawek, o sz-  
czym świadczy roślinność rosnąca na nagromadzonym tam mule.  
Za sadem gruszowo-jabłkowym<sup>oni</sup> teren opada aż do rowu odwod-  
niającego<sup>ni</sup> biegnącego wzdłuż granicy wschodniej parku.

W części południowej teren schodzi łagodnie aż do brzegów  
dużego owalnego stawu, /który w roku 1974 został pogłębiony  
a skarpy sprofilowane i obsiane trawą/. Zadrzewienie zbo-  
cza jest nieregularne.

Półkolisty podjazd do głównego wejścia dworu które znajdu-



je się od południowej strony nie był obsadzony alejowo.

Park od strony drogi i podwórza gospodarczego ogrodzony jest od niedawna parkanem z siatki. Jedyne bramy zamknięte na kłódkę co zlikwidowało komunikację przez teren parku.

Od pozostałych dwóch stron to znaczy od pola i mało uczęszczanej drogi Prakwice-Pachoły jest nieogrodzony. Teren parku jest oświetlony trzema lampami jarzeniowymi na betonowych słupach.

## 2. Skrócona inwentaryzacja roślin.

### Lipa - *TILIA CORDATA*

średnica pnia	20 - 40 cm.	-14 szt.
	40 - 60 cm.	-42 szt.
	60 - 80 cm.	-38 szt.
	80 - 100 cm.	-13 szt.
	pow. 100 cm.	- 8 szt.

126, 109, 124, 119,  
118, 106, 107, 101

### Grab - *CARPINUS BETULUS*

średnica pnia	20 - 40 cm.	-21 szt.
	40 - 60 cm.	-21 szt.
	60 - 80 cm.	- 9 szt.
	pow. 100 cm.	- 1 szt.

### Dąb - *QUERCUS ROBUR*

średnica pnia	20 - 39 cm.	- 1 szt.
	80 - 85 cm.	- 1 szt.
	pow. 100 cm.	- 1 szt.

### Klon - *ACER PLATANOIDES*

średnica pnia	do 20 cm.	-14 szt.
	20 - 40 cm.	-26 szt.
	40 - 60 cm.	- 4 szt.
	66 cm 80 cm.	- 1 szt.

### Wiąz - *ULMUS GLABRA*

średnica pnia	20 - 40 cm.	- 2 szt.
	40 - 60 cm.	- 7 szt.
	60 3x 72 cm.	- 4 szt.
	80 95 100 cm.	- 1 szt.



2  
Wiąz - ULMUS SCABRA

średnica pnia 54 i 56 cm. - 2 szt.

Jesion-FRAXINUS EXCELSIOR

średnica pnia do 20 cm. - 3 szt.  
21 - 40 cm. - 13 szt.  
40 - 60 cm. - 2 szt.

var. PENDULA 40 - 60 cm. - 1 szt.

Buk- FAGUS SILVATICA

średnica pnia 20 - 34 cm. - 1 szt.

Kasztanowiec -AESCULUS HIPPOCASTANUM

średnica pnia 61 - 72 cm. - 1 szt.

Klon jawor -ACER PSEUDOPLATANUS

średnica pnia 20 - 40 cm. - 5 szt.

Akacja - ROBINIA PSEUDOACACIA

średnica pnia 230, 34 cm. - 2 szt.

Topola - POPULUS ALBA

średnica pnia pow. 208 cm. - 1 szt.

Orzech - JUGLANS NIGRA

średnica pnia 63 cm 0 cm. - 1 szt.

Wierzba- SALIX ALBA

średnica pnia 60, 6, 70 cm. - 2 szt.

Żywotnik- THUJA GIGANTEA

średnica pnia 20 cm. - 1 szt.

~~3. Analiza stopnia zachowania układu zabytkowego.~~

~~Układ zabytkowy w zasadzie zachowany. Granice parku nie~~

~~zmienione. Jedynie w części środkowej usytuowano w roku 1969~~



Drzewostan parkowy wykazuje na ogół dobry stan zdrowotny. Jedynie pojedyncze okazy starych lip ulegają wywrotom wskutek wiatrów. Wiek drzewostanu jest znacznie zróżnicowany. Starodrzewie grabowo-lipowy liczy 140-180 lat. Duży jest również udział drzew w wieku 80-120 lat. Ponadto spotyka się młody podrost i samosiewy w wieku 15-40 lat.

Jakośkolwiek brak jest drzew uznanych za pomniki przyrody, tym nie mniej na ochronę taką zasługują wspomniane aleje grabowa i lipowa.

### 3. Analiza zachowania układu zabytkowego.

Pomimo zapuszczenia parku zabytkowy układ wewnątrz ogrodowych został w zasadzie zachowany. Nie uległy również zmianie granice parku. Jedynie w części środkowej usytuowano w 1969 r. hydrofornię przy budowie, której zniszczono kilka grabów z końca środkowej alei. Nie zachowały się również dawne ogrodzenie, podobnie jak jeden z budynków gospodarczych usytuowany w pobliżu dworu.

### 4. Rola obiektu w krajobrazie.

Obiekt parkowy w Prakwicach umiejętnie wkomponowany w otaczający krajobraz pełni istotną rolę jako enklawa zieleni wysokiej. Rangę obiektu podnosi zabytkowy dwór i obsadzone alejowo drogi dojazdowe.

## III. Wnioski dotyczące:

### 1. Granicy ochrony konserwatorskiej

#### a/ ochrony układu parku

Należy dążyć do zachowania historycznego układu parkowego i niedopuszczenia do powstania niekontrolowanych przejazdów

#### b/ ochrony ekologicznej i kompozycji widokowej

Ochroną i konserwacją powinien być objęty cały drzewostan parkowy ze szczególnym uwzględnieniem egzotów i zabytkowych alei grabowo-lipowych.

Należy również systematycznie usuwać wywroty i obumierające



okazy drzew. Uwaga ta odnosi się zwłaszcza do wiązów. Niezależnie od samego drzewostanu parkowego należy objąć ochroną aleje dojazdowe kompozycyjnie związane z parkiem. Ze względu na sąsiedztwo zabudowań gospodarczych powinna być we właściwy sposób uregulowana gospodarka ściekami z budynków inwentarskich.

## 2. Postulaty odnośnie zmiany dotychczasowego użytkowania parku.

Ze względu na potrzeby rekreacyjne miejscowej ludności /pracownicy PGR/ i istotne walory obiektu /ładny drzewostan, zabytkowy dwór/, należy przeznaczyć go do użytku ogólnospołecznego. Może to nastąpić dopiero po wykonaniu remontu dworu i renowacji oraz uporządkowaniu parku.

## 3. Zakres niezbędnej renowacji.

Park w Prąkwicach jak również znajdujący się na jego terenie zabytkowy dworek wymagają pilnie kapitalnego remontu. W związku z powyższym powinna być sporządzona jak najszybciej dokumentacja techniczna na te prace. Do czasu podjęcia kapitalnego remontu, administracja parku /miejscowy PGR/ powinna systematycznie usuwać obumierające i wyrócone drzewa, jak również racjonalnie zagospodarować dawne sady ogrodowe.



# ANALIZA I OCENA WARTOŚCI ZABYTKOWYCH ZAŁOŻEŃ ZIELENI

Prąkvice

Skala oceny:

- 0- mała wartość
- 1- wartość średnia
- 2 - wartość średnia
- 3- duża wartość
- 4- bardzo duża wart.

Park /ogród, aleja/ Zielen towarzysząca

Typ: zespół, układ, zgrupowanie, ślady

Rodzaj: **PARK DWORÓWKI**

Forma stylowa: **PARK KRAJOBRAZOWY**

Wielkość

Czas powstania

Autorstwo

Nazwa:

Adres:

Wojew.:

Uwagi:

## K r y t e r i a

I. Stopień przetrwania elementów dawnego układu przestrzennego

1. Zasadnicze elementy:

a/ osie kompozycji

b/ układ dróg

c/ wnętrza ogrodowe

d/ układ wodny

e/ pierwotne ukształtowanie terenu i granie

2. Zachowanie powiązań obiektu z otoczeniem.

3. Zachowanie dawnych elementów małej architektury /altany, schodki, murki oporowe, mostki, balustrady/.

4. Zachowanie dawnych relacji architektura - ogród

Ogółem:

2,5

II. Originalność układu przestrzennego /cechy stylowe, rodzaje i stopień czytelności nawiązań

1. Szczególne cechy kompozycji przestrzennej /ow. powiązań z obiektami architektury/.

2. Wartość obiektów architekt.

3. Wartość obiektów małej architektury - oryginalność.

4. Jednorodność stylu całego układu lub wysoka czytelność nawiązań stylowych.

5. Reprezentacyjność w skali regionu.

6. Unikalność w skali regionu lub kraju.

7. Reprezentacyjność w skali regionu.

8. Unikalność w skali regionu lub kraju

O g ó ł n e

2,5



K r y t e r i a	0	1	2	3	4	Uwagi:
III. Wartości przyrodnicze						
1. Stan zdrowotny drzewostanu			2			
2. Rzadkie gatunki drzew i krzewów		1				
3. Drzewa o charakterze pomników przyrody.		1				
4. Różnorodność składu gatunkowego.		1				
5. Stopień wykształcenia runa			2			
O g ó ł e m :						1,5
IV. Znaczenie ekologiczne, krajobrazowe i estetyczne dla środowiska						
1. Znaczenie ekologiczne		1				
2. Znaczenie krajobrazowe				3		
3. Znaczenie klimatyczne i zdrowotne.		1				
4. Znaczenie estetyczne.			2			
O g ó ł e m :						2,0
V. Wartości tradycji historycznej /w sensie potencjalnych walorów turystycznych/						
1. Czy obiekt jest związany z postaciami lub wydarzeniami historycznymi.	0					
2. Znaczenie dla danego regionu kraju		1				
O g ó ł e m :						0,5
VI. Inne wartości						
1. Rzeźby						
2.						
3.						
O g ó ł e m :						

Analizę sporządził:

Podpis:

Data: Barbara Malinowska

Ogólna ocena obiektu

2,0

Sprawdzono pod względem merytorycznym

Gdańsk, dnia 13. X 1997 r.

dr. Alfons Sikora



# P R A K W I C E - spis fotografii

Autor: mgr inż. A. MALINOWSKI - wrzesień 1976 r.

1. Widok na zabytkowy dworek.
2. Aleja grabowa - główna oś widokowa z budynku dworu.
3. Widok na staw od strony budynku administracyjnego.
4. Fragment parku przylegający do sadu - w głębi hydrofornia.
5. Stara aleja grabowo-lipowa w półn.-zach. części parku.
6. Stary zamierający okaz 160-letniej lipy drobnolistnej.





1. WIDOK NA ZABYTKOWY DWOREK

2. ALEJA GRABOWA GŁÓWNA - OŚ WIDOKOWA Z BUD. DWORKU







3. WIDOK NA STAW OD STRONY BUDYNKU ADMINISTRACYJNEGO.

4. FRAGMENT PARKU PRZYLEGAJĄCY DO SADU W  
GŁĘBI HYDROFORNIA

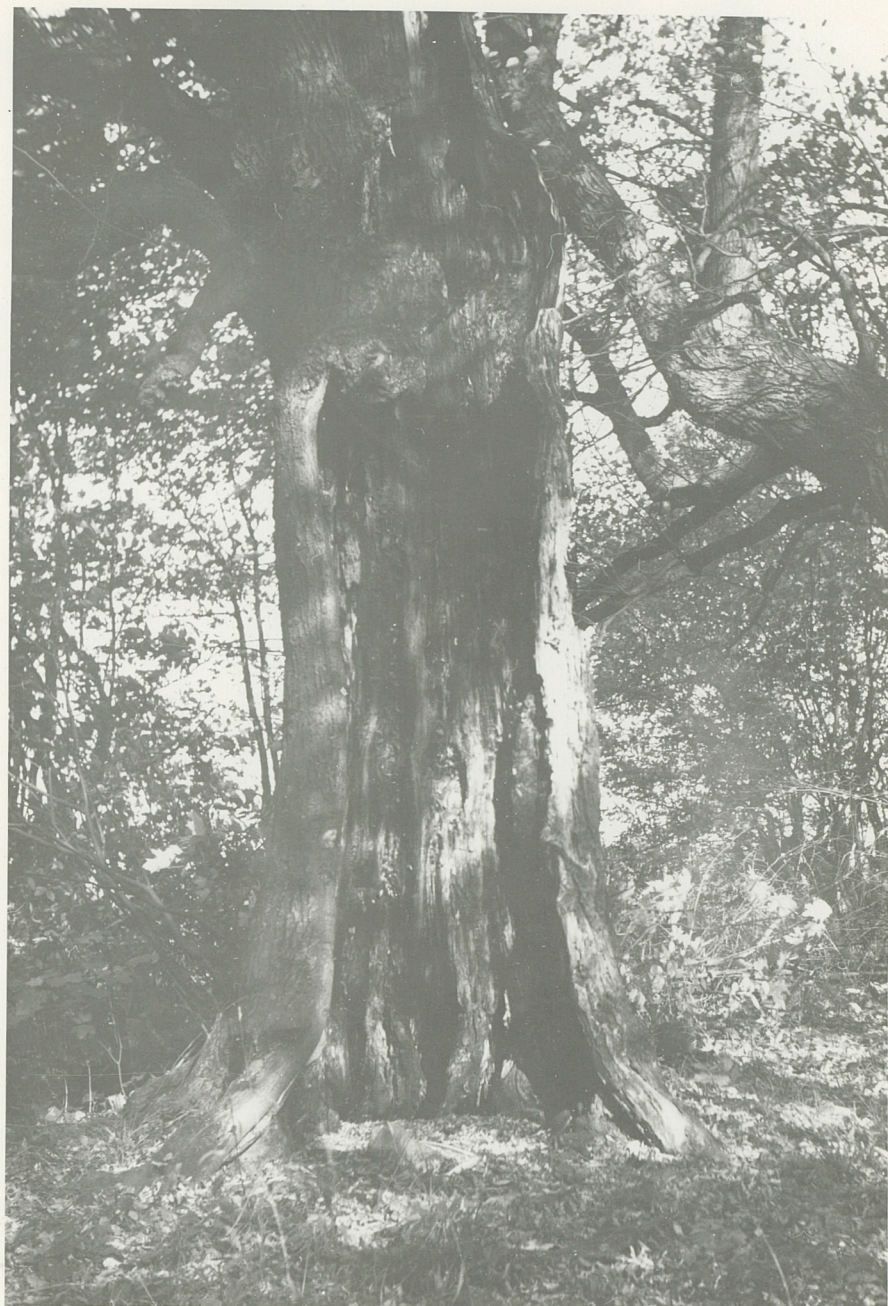






5. STARA ALEJA GRABOWO-LIPOWA W PÓŁNOCNO  
ZACHODNIEJ CZĘŚCI PARKU.





6. STARY ZAMIERAJĄCY OKAZ  
100-CIO LETNIEJ LIPY DROBNO-  
LISTNEJ

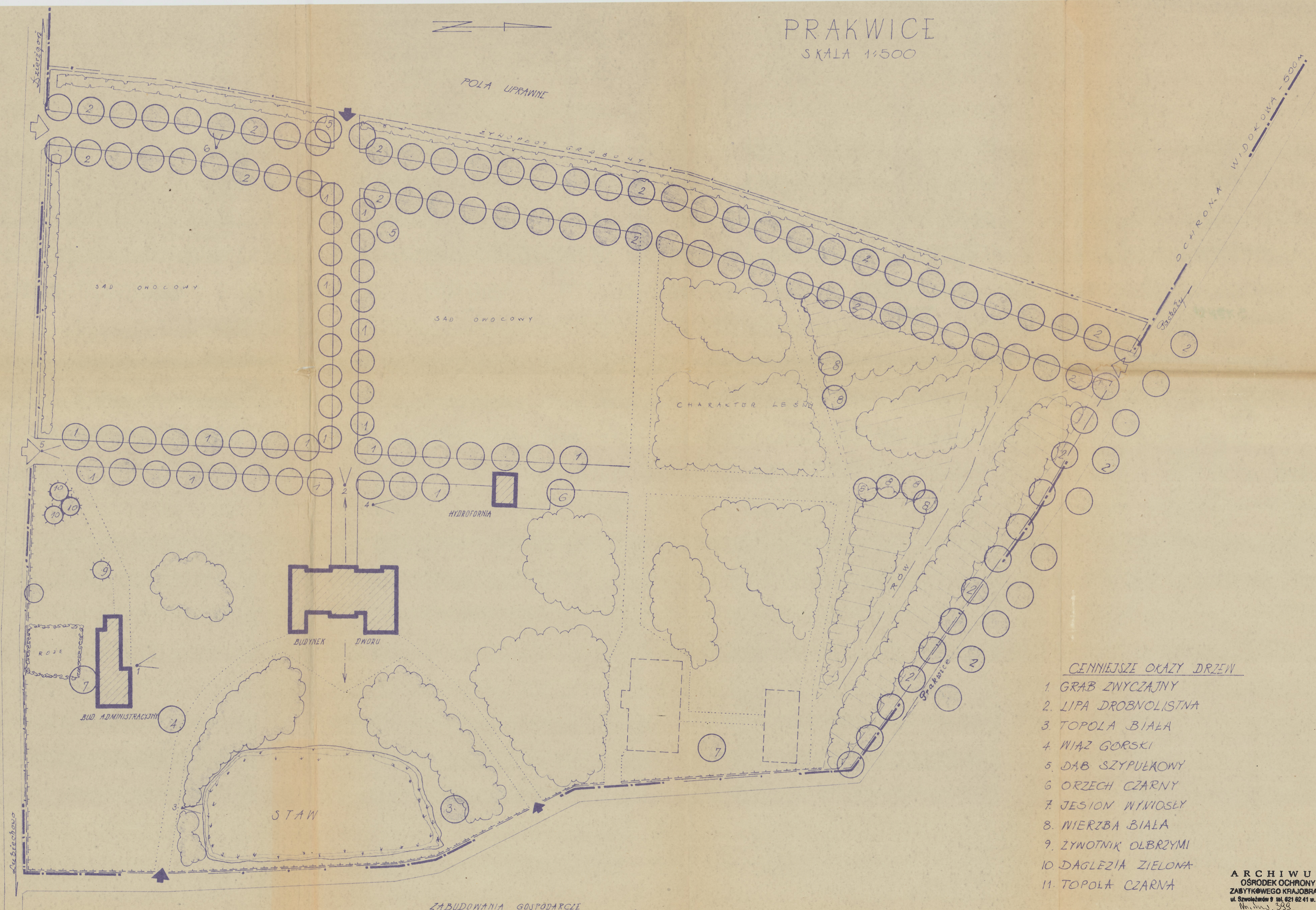


# OZNACZENIA

- ACTUALNA GRANICA PARKU I PIERWOTNA
- BUDYNKI MUROWANE
- MIEJSCA PO BUDYNKACH
- OGRODZENIA NIETRWAŁE
- WEJSCIE DO PARKU
- ZBIORNIK WODNY
- SKARPA
- ... ŚLAD DRÓG DANYCH
- == DROGI DANE
- MASYW STARDRZEŹNIA
- POJEDYŃCZE STARE DRZEWIA
- SKUPINY KRZEWÓW
- KWIETNIKI
- OSIE KOMPLEKSY
- OSIE WIDOKOWE
- STANOWISKO WYKONANIA ZBIĘCIA
- GRANICA OCHRONY WIDOKOWEJ
- GRANICA UKŁADU PARKU I OCHRONY EKOLOGICZNEJ

## PRAKWICE

SKALA 1:500



### CENNIJSZE OKAZY DRZEW

1. GRAB ZWYCZAJNY
2. LIPA DROBNOLISTNA
3. TOPOLA BIAŁA
4. WIAZ GORSKI
5. DĄB SZYPUŁKOWY
6. ORZECH CZARNY
7. JESION WYNIOSŁY
8. WIERZBA BIAŁA
9. ŻYWOTNIK OLBRZYMI
10. DĄGLEZIA ZIELONA
11. TOPOLA CZARNA

ARCHIWUM  
OŚRODEK OCHRONY  
ZASZYTKOWEGO KRAJOBRAZU  
ul. Szewalska 9 tel. 621 82 41 w. 244  
Nr. inw. 398

WYKONAŁ: MGR INŻ. BARBARA MALINOWSKA