

1. Obiekt

SZKOŁA

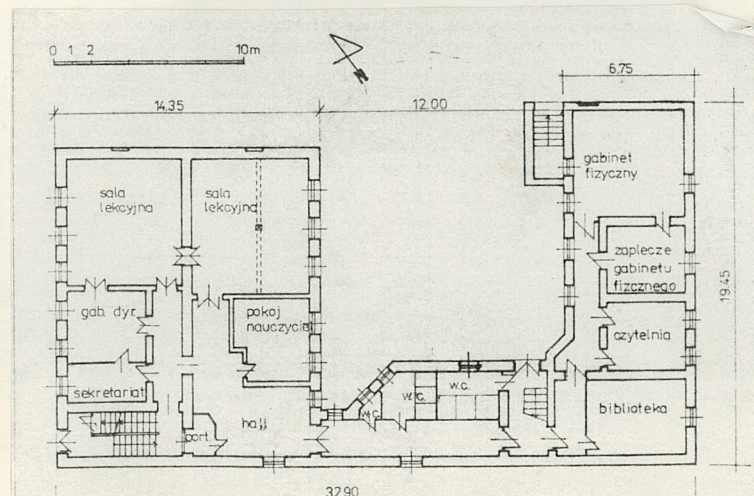
2. Czas powstania

1871r., rozbudowa  
1935 - 1937 r.

3. Miejscowość 220

BIAŁYSTOK

11. Zdjęcia, plan sytuacyjny, rzuty



4. Adres ul. Fabryczna Nr 10/1

nr hipoteczny .....

5. Przynależność administracyjna

województwo białostockie

gmina miasto

6. Poprzednie nazwy miejscowości

7. Przynależność administracyjna  
przed 1.VI.1975

województwo białostockie

powiat Białystok

8. Właściciel i jego adres

Urząd Miasta  
Białystok, ul. Słonimska

9. Użytkownik i jego adres

Spółeczne Liceum Ogólnokształcące  
ul. Fabryczna 10/1  
Białystok

10. Rejestr zabytków

Nr 771 data 15.06.1993



12. Autorzy, historia obiektu, określenia stylu.

Autor projektu, budowniczy i pierwsi właściciele nieznani. Pierwotnie budynek pełnił prawdopodobnie funkcję mieszkalną. Po odzyskaniu niepodległości zaadaptowany został na potrzeby szkoły /w trakcie prac adaptacyjnych zamurowano przypuszczalnie otwory okienne w elewacji północno-wschodniej/.

Mieściło się w nim wówczas Prywatne Gimnazjum Koedukacyjne im. H. Sienkiewicza. Obiekt został rozbudowany w latach 1935 - 1937 przez dobudowanie dwóch, prostopadle względem siebie, skrzydeł, usytuowanych w podwórzu. Powstał w ten sposób zespół trzech budynków z dziedzińcem otwartym do północnego wschodu, pełniącym funkcję boiska i lodowiska /zimą/.

Wówczas przeprowadzono także remont budynku głównego, jednak jego zakres nie jest znany.

W latach 1945 - 1980 budowla użytkowana jest przez Szkołę Podstawową Nr 19. W latach 1980-1990 mieścił się tu Zespół Ekonomiczno-Admini-

stracyjny Szkół. W 1990 roku Wydział Oświaty umieścił tu Brygadę Remontową: w budynku gł.

biura i magazyny, w skrzydle krótszym pomieszczenia socjalne, a w dłuższym zaplecze. Od 15 sierpnia 1990 r. użytkowany przez Społeczne Liceum Ogólnokształcące.

13. Opis (sytuacja, materiał i konstrukcja, rzut, bryła, elewacje, dach, wnętrze wyposażenie, instalacje)

Sytuacja: ulica Fabryczna znajduje się w śródmieściu Białegostoku. Budynek szkoły usytuowany w południowo-wschodniej pierzei ulicy. Materiał, konstrukcja, technika: fundament ceglany, od ulicy licowany kamieniem. Ściany zewnętrzne murowane z cegły, otynkowane tynkiem nakrapianym. Ściany wewnętrzne działowe w części budynku murowane z cegły, w części drewniane w konstrukcji szkieletowej, odeskowane. Tynki wewnętrzne gładkie, na ścianach drewnianych położone na drankach, wykonane na zaprawie wapiennej. Stróp nad piwnicami murowany z cegły na belkach stalowych, kolebkowy. Nad pozostałymi pomieszczeniami strópy drewniane, belkowe ze ślepym pułapem. Więźba dachowa krokwiowo-jętkowa z dwoma rzędami stolców nad korpusem głównym. Dach pokryty blachą ocynkowaną na ażurowym odeskowaniu. Kominy proste, murowane z cegły. Otynkowane. Podłogi białe. W części pomieszczeń wykładane rulonową wykładziną. Schody wewnętrzne do piwnicy żelbetowe. W korpusie głównym na wyższe kondygnacje żelbetowe, 2-biegowe /klatka schodowa/. W skrzydle bocznym drewniane. Balustrady metalowe. W korpusie głównym żeliwna, ażurowa. Stolarka drewniana, okna okratowane. Drzwi zewnętrzne płycinowe, dwuskrzydłowe. Frontowe przeszklone, zakończone półkolistym nadświetlaniem. Wewnętrzne dwuskrzydłowe płycinowe oraz jednoskrzydłowe płytowe, typowe. Okna ościeżnicowe, 2-skrzydłowe z prostokątnym nadświetleniem. Stolarka malowana olejno.. Balkon z płytą balkonową żelbetową wspartą na trzech wspornikach. Balustrada żeliwna, ażurowa. Rzut: nieregularny, zbliżony do litery "C". Korpus główny 2-traktowy. Klatka schodowa w zachodnim narożniku. Hall w południowym narożniku skomunikowany ze skrzydłem krótszym /łącznikiem/ w kształcie nieregularnego wieloboku, a następnie ze skrzydłem dłuższym /oficyna/. W korpusie głównym pomieszczenia administracyjne i sale lekcyjne, w oficynie pracownie oraz biblioteka z czytelnia, a w łączniku korytarz i sanitariaty. Przy oficynie od podwórza prostokątna przybudówka z dodatkowym wejściem do piwnicy. Bryła: rozczłonkowana. Zestawiona z 3-kondygnacyjnego korpusu głównego, nakrytego dachem kopertowym, 3-kondygnacyjnego skrzydła krótszego - wyższego od korpusu głównego, nakrytego dachem pulpitowym, z trapezowatym wcięciem na wysokości dwóch dolnych kondygnacji, umieszczonym w części od podwórza od strony korpusu oraz dwukondygnacyjnego skrzydła dłuższego /oficyny/ nakrytego także dachem pulpitowym. W połaciach dachowych korpusu rozmieszczone nieregularnie kominy. W skrzydłach bocznych kominy umieszczone wzdłuż ścian zewnętrznych: południowo-zachodniej i południowo-wschodniej. Elewacje: północno-zachodnia /frontowa/ - na niskim cokole, 3-kondygnacyjowa, zwieńczona profilowanym gzymsem, ujęta w narożnikach lizenami, 7-osioła o osi skrajnej zawierającej drzwi wejściowe

cd. na wkladce:



<p>14. Kubatura</p> <p>ok. 6000 m<sup>3</sup></p>	<p>15. Powierzchnia użytkowa</p> <p>ok. 1000 m<sup>2</sup></p>	<p>16. Przeznaczenie pierwotne</p> <p>szkoła /względnie mieszkalne/</p>	<p>17. Użytkowanie obecne</p> <p>szkoła</p>
<p>18. Prace budowlane i konserwatorskie, ich przebieg i dokumentacja</p> <p>Budynek w trakcie remontu gruntownego.</p>		<p>19. Stan zachowania (fundamenty, ściany zewnętrzne, ściany wewnętrzne, sklepienia, stropy, konstrukcje dachowe, pokrycie dachu, wyposażenie i instalacje)</p> <p>Korpus główny: fundament zawilgocony /brak izolacji poziomej/. Na ścianach zewnętrznych, zawilgoconych w dolnych partiach, nieliczne spękania. Podłogi i stolarka wypaczone. Skorodowane balustrady. Nieszczelne pokrycie dachowe. Obróbki blacharskie i instalacja odgromowa skorodowane. Skrzydło krótsze: fundament i ściany jak w korpusie. W bardzo złym stanie strop na II kondygnację - znaczne porażenie biologiczne drewna. Skrzydło dłuższe: znaczne zniszczenie substancji budowlanej zwłaszcza we wnętrzu - stropy, podłogi.</p>	
<p>20. Najpilniejsze postulaty konserwatorskie</p> <p>Dokończyć rozpoczęte prace remontowe.</p>			



21. Akta archiwalne (rodzaj akt, numer i miejsce przechowywania)

1. Archiwum Państwowe w Białymstoku, OUL, sygn. 118:  
budynek opuszczony, mienie pomieście - właściciel  
Brückner; oddany Zarządowi Miejskiemu; 1947

22. Bibliografia

1. Teatr kukiełkowy "szkoła w zezowatym zwierciadle",  
maszynopis w Dyrekcji SLO;;

23. Źródła ikonograficzne i fotografie (rodzaj, miejsce przechowywania, sygnatury)

1. fot. z lat 30-tych XX w. w posiadaniu p. Jadwigi  
Harbuz, ul. Sienkiewicza 2, Białystok;
2. inwentaryzacja architektoniczna Szkoły Podstawowej  
nr 19, wyk. St. Twarowski, L. Rafałko, Biuro Projekto-  
wo-Badawcze Budownictwa Ogólnego "Miastoprojekt",  
Białystok 1981;
3. Ekspertyza techniczno-budowlana, wyk. W. Siemieniako,  
Białystok 1990;

24. Uwagi różne

25. Wypełnił mgr Zofia Cybulko  
II 1991  
rys. mgr inż. arch.  
Krzysztof Kulesza  
III 1991

26. Sprawdził



1. Miejscowość <b>BIAŁYSTOK</b> ul. Fabryczna nr 10	2. Obiekt (nazwa jak w karcie) szkoła	3. Zawartość wkładki (nazwa obiektu lub materiału uzupełniającego) cd. opisu, fotografie, plan sytuacyjny
--	--	--

cd. opisu: zaakcentowanej lizeną; urozmaicona na osi środkowej II kondygnacji balkonem. Prostokątne otwory okienne podkreślone profilowanym gzymsem podokiennym. Południowo-zachodnia - na niskim cokole, 3-kondygnacyjna, w zachodnim narożu podkreślona lizeną, zakończona w partii korpusu gzymsem profilowanym, w partii skrzydła krótszego, nieco wyższego od korpusu, parą kominów, w partii skrzydła dłuższego gładkim fryzem i wąskim gzymsem, rozdzielającym w pozostałych partiach elewacji dwie pierwsze kondygnacje od trzeciej. Niesymetryczna, w dolnej kondygnacji 2-osiowa. Południowo-wschodnia - gładka, bez cokołu, 2-kondygnacyjna, zakończona gzymsem profilowanym; niesymetryczna; w I kondygnacji 5-, w drugiej 4-osiowa o nieregularnym układzie otworów. Północno-wschodnia - w korpusie głównym: symetryczna, na niskim cokole, 3-kondygnacyjna, zakończona profilowanym gzymsem. Dwie pierwsze kondygnacje ujęte w ramę utworzoną przez cokół, fryz oddzielający kondygnację trzecią oraz flankujące lizeny; 2-osiowe, akcentowane na osiach blendami okiennymi. Osie dodatkowo akcentowane lizeną środkową. W skrzydle krótszym: bez cokołu, 3-kondygnacyjna, zakończona gzymsem. Na wysokości dwóch pierwszych kondygnacji ścięty północny narożnik. Niesymetryczna. W kondygnacji pierwszej 2-osiowa z drzwiami na osi od wschodu, w II kondygnacji 3-osiowa.. W ściętym narożniku w obu kondygnacjach po dwa wąskie prostokątne otwory okienne w ściankach dłuższych i po jednym w krótszej. Kondygnacja trzecia 5-osiowa. Elewacja południowo-wschodnia korpusu głównego: na niskim cokole, 3-kondygnacyjna, 6-osiowa, zakończona profilowanym gzymsem, flankowana lizenami. Elewacja północno-zachodnia skrzydła dłuższego: ujęta w dwie ramy utworzone przez cokół, trzy lizeny oraz fryz. Niesymetryczna. W pierwszej kondygnacji 4-osiowa, w drugiej 5-osiowa. Przy północnym narożniku przyziemia niska przybudówka z wejściem do piwnicy, nakryta dachem pulpitowym o spadku połąci w kierunku południowo-zachodnim. Instalacje: elektryczna, telefoniczna, wodno-kanalizacyjna, ogrzewcza /z sieci miejskiej, odgromowa.



Wkładkę założył: Z. Cybulko, IX 1991

(imię, nazwisko, data)

Miejsce przechowywania negatywów: PSOZ Białystok

OZGraf. Z.P. Ostróda zam. 699 nakł. 23.600

Wzór ODZ 1978 r.



