

1. Obiekt

DOM MIESZKALNY

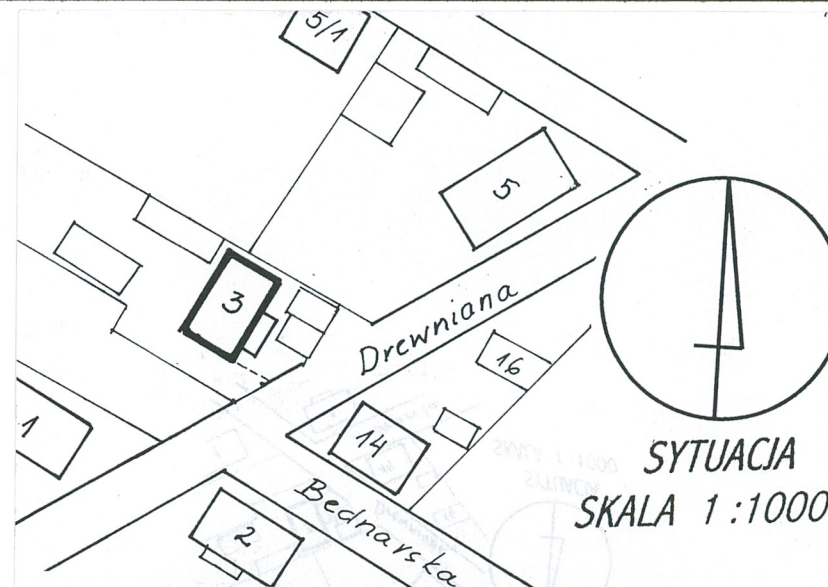
2. Czas powstania

lata 1920 XX w.

3. Miejscowość

BIAŁYSTOK

11. Zdjęcia, rzut, przekrój, sytuacja, orientacja



4. Adres

ul. Drewniana 3

nr hipoteczny

5. Przynależność administracyjna

województwo podlaskie

powiat Białystok

gmina Białystok

6. Poprzednie nazwy miejscowości

Białystok

7. Przynależność administracyjna do 1999 r.

województwo białostockie

8. Właściciel i jego adres

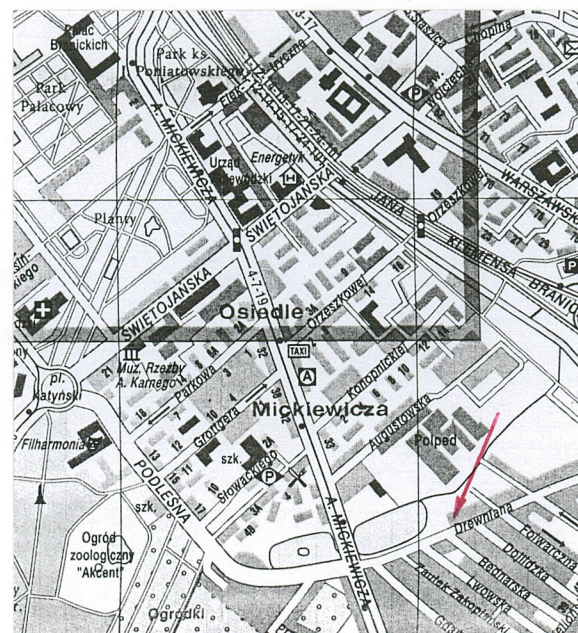
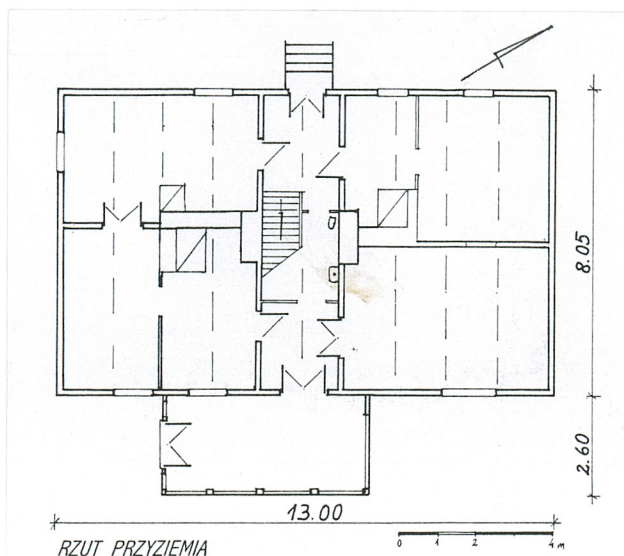
Gmina Białystok

9. Użytkownik i jego adres



10. Rejestr zabytków

nr data



W okresie międzywojennym posesja przy ul. Drewnianej (ob. Drewniana 1 i 3) należały do mieszczanina Taudula. Prawdopodobnie w latach 20-tych jeden z synów zbudował dom z drewna, które pochodziło z rozebranego młyna.

W 1956 r. [REDAKTOR] nabyli posesję wraz z domem. Bezpośrednio po zakupie przeprowadzili generalny remont budynku.

W latach 1996-97 [REDAKTOR] przeprowadziła kolejny remont domu.

W 2000 roku dom wraz z działką nabyła Gmina Białystok.

Sytuacja: Posesja z opisywanym domem znajduje się w południowo-wschodniej części Białegostoku, na osiedlu Nowe, na wschód od stawów przy ul. Mickiewicza. Położona jest przy ul. Drewnianej, po północnej stronie ulicy, przy wylocie ul. Bednarskiej. Wolnostojący dom został ustawiony kalenicą do ulicy pod kątem ok. 30°, w odległości ok. 5 m od ulicy. W północnej części działki, w odległości 1 m od domu znajduje się drewniany budynek gospodarczy, a w odległości ok. 5 m betonowy fundament pod inny budynek. Posesja jest ogrodzona.

Materiał, konstrukcja, technika: Dom drewniany, o ścianach zewnętrznych grub. 15 cm, zbudowanych w konstrukcji prawdopodobnie sumikowo-łątkowej, a w narożach na jaskółczy ogon, oszalowany, nakryty onduline. Dom posadowiony na fundamencie z kamieni polnych, z zewnątrz otynkowany. Zagłębienie piwniczne omurowane cegłą ceramiczną. Ściany wewnętrzne z bali drewnianych, obite miękką pilśnią, tapetowane lub malowane. Szalówka malowana farbą olejną w kolorze orzechowym. Szczyty obite szalówką, pomalowane farbą olejną w kolorze orzechowym. Podłogi deskowe na legarach. Strop drewniany, belkowy, z deskami ułożonymi na belkach, podbity (między belkami) miękką pilśnią. Na stropie deskowa podłoga na poddaszu oraz polepa (poza pomieszczeniami użytkowymi). Więźba dachowa krokwiowa z jętkami, wsparta na ścianach (częściowo przysłonięta – użytkowe poddasze). Na krokwiach podbitka deskowa, łąty i onduline. Weranda od południa drewniana, przeszklona, w konstrukcji słupowej. Schody od północy betonowe. Schody wewnętrzne drewniane, jednobiegowe. Kominy murowane z cegły, tynkowane. Piece kaflowe. Stolarka drewniana. Okna ościeżnicowe, podwójne, dwudzielne; w szczytach, werandzie i w elewacji frontowej (w części wsch.) trójdzielne. Drzwi wejściowe i niektóre wewnętrzne dwuskrzydłowe, filongowe oraz jednoskrzydłowe, filongowe. Obróbki blacharskie z blachy emaliowanej.

Bryła: Prostopadłościan, posadowiony na fundamencie (wys. od frontu ok. 30 cm, od północy ok. 80 cm), przykryty dachem dwuspadowym z dwoma kominami w kalenicy. Od południa prostopadłościenne weranda przykryta dachem trójspadowym. W pomieszczeniu północno-zachodnim zagłębienie piwniczne.

Rzut: Wydłużony prostokąt o symetrycznym układzie wnętrza, z gankiem od północy. Rzut parteru – prostokąt o układzie dwutraktowym, z wylotną sienią na środku (obecnie w sieni na środku wydzielona łazienka). W sieni wejścia do czterech prostokątnych pomieszczeń. Pomieszczenia w częściach: południowo-zachodniej i północno-wschodniej wtórnie przedzielone (wydzielone kuchnie) W sieni schody na poddasze. Rzut poddasza – na środku (nad sienią) prostokątny korytarz, z którego po obu stronach dwoje drzwi prowadzących do dwóch lokali. W każdym lokalu komin i piec kuchenny.

Elewacje: Niesymetryczne, szalowane, wszystkie z wydzielonym, tynkowanym cokołem. Na cokole ułożona (wyodrębniona) podwalina. Południowo-wschodnia, od ulicy - z dwoma otworami okiennymi w skrajnych osiach i werandą na środku. Północno-zachodnia, od podwórza – czteroosiowa, z prostokątnym otworem drzwiowym (w drugiej osi licząc od południa) poprzedzonym schodami. W pozostałych osiach dwa prostokątne otwory okienne. Południowo-zachodnia, szczytowa – niesymetryczna, jednoosiowa, z prostokątnym otworem okiennym; w trójkątnym szczycie na środku zbliżony do kwadratu otwór okienny. Północno-wschodnia, szczytowa – bez otworów, szczyt identyczny jak w poprzedniej elewacji szczytowej.

Instalacje: elektryczna, wodna, kanalizacyjna.

14. Kubatura	15. Powierzchnia użytkowa	16. Przeznaczenie pierwotne	17.. Użytkowanie obecne
ok. 600 m ³	ok. 180 m ²	mieszkalne	mieszkalne
8. Prace budowlane i konserwatorskie, ich przebieg i dokumentacja		19.. Stan zachowania (fundamenty, ściany zewnętrzne, ściany wewnętrzne, sklepienia, stropy, konstrukcje dachowe, pokrycia dachu, wyposażenie i instalacje)	
<p>1956-1960 - wymieniono całą stolarkę okienną, powiększając otwory; wymieniono niektóre drzwi, wymieniono podłogi (oprócz pomieszczenia południowo-zachodniego); ściany na zewnątrz oszalowano, wewnątrz obito miękką pilśnią; przebudowano piec, założono instalację wodną.</p> <p>ok. 1960 - dobudowano werandę</p> <p>1996-1997 - przeprowadzono remont dachu (nowa podbitka i pokrycie ondu-line) nowe obróbki blacharskie otynkowano fundament</p>		<p>Stan dobry</p>	
		20. Najpilniejsze postulaty konserwatorskie	

21. Akta archiwalne (rodzaj akt, numer i miejsce przechowywania)

- 1) Archiwum Państwowe w Białymstoku, Książka ewidencyjna nieruchomości;
Okręgowy Urząd Likwidacyjny – *kwerenda negatywna*

22. Bibliografia

23. Źródła ikonograficzne i fotografia (rodzaj, miejsce przechowywania, sygnatury)

24. Uwagi różne

25. Opracował

tekst dr Krzysztof A Jabłoński, IX 2001

plany, rysunki dr Krzysztof A Jabłoński, IX 2001

zdjęcia fotograf. dr Krzysztof A Jabłoński, IX 2001

miejsce przechowywania negatywów SOZ w Białymstoku

Karta po wypełnieniu podlega ochronie na podstawie przepisów prawa autorskiego

26. Adnotacje o inspekcjach, informacje o zmianach (daty, imiona i nazwiska wypełniających)

27. Załączniki

wkładka nr 1, 2

1. Miejscowość

BIAŁYSTOK

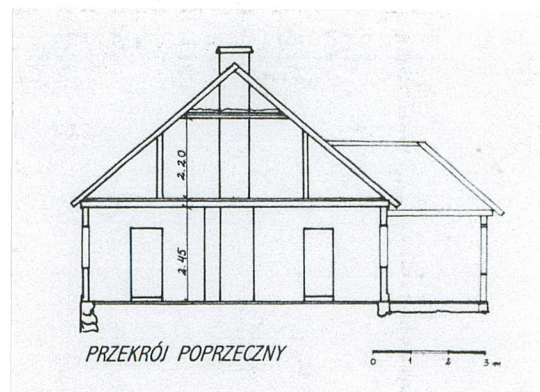
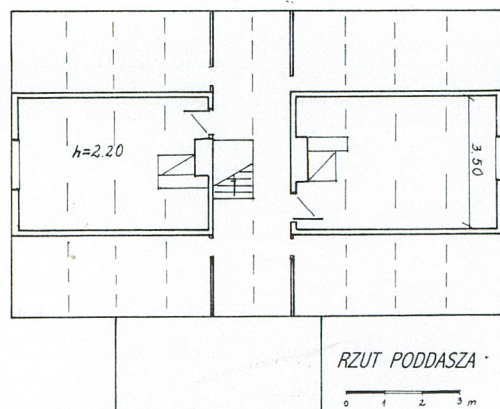
2. Obiekt (nazwa jak w karcie)

DOM MIESZKALNY

ul. Drewniana 3

3. Zawartość wkładki (nazwa obiektu lub materiału uzupełniającego)

rzut poddasza, przekrój poprzeczny, zdjęcia fotograficzne



Wkładkę założył: dr Krzysztof A Jabłoński, IX 2001

Miejsce przechowywania negatywów: SOZ w Białymstoku

1. Miejscowość

BIAŁYSTOK

2. Obiekt (nazwa jak w karcie)

DOM MIESZKALNY

ul. Drewniana 3

3. Zawartość wkładki (nazwa obiektu lub materiału uzupełniającego)

zdjęcia fotograficzne

