

1. Obiekt

DOM MIESZKALNY

2. Czas powstania
80-te 1.XIX w.

3. Miejscowość
BIAŁYSTOK

11. Zdjęcia, plan sytuacyjny, rzuty



4. Adres

Dojlidy Fabryczne 25 C

nr hipoteczny

5. Przynależność administracyjna

województwo białostockie

~~gmina~~ miasto Białystok

6. Poprzednie nazwy miejscowości

7. Przynależność administracyjna
przed 1.VI.1975 r.

województwo białostockie

powiat miejski Białystok

8. Właściciel i jego adres

Białostockie Zakłady Przemysłu
Sklejek, Białystok
ul. Dojlidy Fabryczne

9. Użytkownik i jego adres

Białostockie Zakłady Przemysłu
Sklejek, Białystok,
ul. Dojlidy Fabryczne

10. Rejestr zabytków

Nr 648 data 26.06.1987

autor zdjęć Antoni Oleksicki
data wykonania sierpień 1985
miejsce przechowywania negatywów BBiDZ w Białymstoku



12. Autorzy, historia obiektu, określenia stylu.

Autor: nieznany.

Budynek zlokalizowany przy ul. Dojlidy Fabryczne, 25 stanowi część osady przyfabrycznej, zbudowanej zap. w l. 80-tych XIX w., składającej się z 8 budynków mieszkalnych. Osadę wybudowali właściciele fabryki włókienniczej w Dojlidach - Hasbachowie, na potrzeby zatrudnionych w niej fachowców. W każdym budynku mieściło się pierwotnie po 6 dwuizbowych mieszkań /4 w przyziemiu, 2 na piętrze/. Pierwotnie w osadzie mieszkali prawie wyłącznie tkacze niemieccy - przed 1914 r. były tu zaledwie 2 rodziny polskie. W 1915 r. wycofujące się władze rosyjskie wywiozły urządzenia fabryczne, ewakuowała się wówczas większość personelu fabrycznego, mieszkającego w osadzie. Po 1915 r. okupanci niemieccy uruchomili w d. fabryce włókienniczej produkcję sklejk, która jest kontynuowana do dziś. W tym czasie do osady przyfabrycznej wprowadziły się rodziny robotników polskich, część z nich mieszka tu obecnie.

Przez cały czas swego istnienia obiekt wykorzystywany był jako budynek mieszkalny. Po wojnie, w l. 60-tych zmniejszyła się liczba lokatorów budynku, obecnie na parterze mieszkają 3 rodziny, a 2 mieszkania w p.d. części obiektu połączono w jedno. W latach 1971-72 w budynku zainstalowano wodociąg i kanalizację.

W budynku zastosowano tradycyjne rozwiązania, charakterystyczne dla budownictwa ludowego na Podlasiu.

13. Opis (sytuacja, materiał i konstrukcja, rzut, bryła, elewacje, dach, wnętrze, wyposażenie, instalacje)

Sytuacja: Budynek wolnostojący, usytuowany we wschodniej pierzei ul. Dojlidy Fabryczne, w zespole zabudowań osady przyfabrycznej Hasbachów. Od ulicy oddzielony niewielkim przedogródkiem o charakterze użytkowym, otoczony drewnianym parkanem. Ogródek rozdziela na dwie części - północną i południową ciąg pieszy, ujęty dwoma równoległymi drewnianymi parkanami, z których p.d. obsadzony jest ligustrem. Ciąg ten wiedzie do wejścia głównego. W głębi posesji, za innym ogródkiem znajduje się drewniany budynek gospodarczy, usytuowany równolegle do budynku mieszkalnego.

Materiał i konstrukcja: Drewniany o konstrukcji zrębowej, na podmurówce, tynkowany - tynki wapienne-piaskowe na matach trzciniowych. Konstrukcja stropów drewniana. Dach konstrukcji drewnianej płatwiowo-kleszczowej. Półtorakondygnacyjny - parter i poddasze użytkowe. W części środkowej - pod korytarzem podpiwniczony. W korytarzu - przy jego południowej ścianie znajdują się schody o konstrukcji drewnianej, jednobiegowe, wiodące na drugą kondygnację.

Rzut: Na planie prostokąta.

Bryła: Prostopadłościenna.

Elewacja główna - zachodnia, od strony ul. Dojlidy Fabryczne: Jednokondygnacyjna, pięciosiowa, tynkowana, na podmurówce, zamknięta okapem. Na osi poprzecznej budynku prostokątny otwór wejściowy z dwuskrzydłowymi drzwiami. W osiach bocznych prostokątne otwory okienne z dwuskrzydłowymi oknami.

Elewacja północna: Elewacja północna w przyziemiu ślepa, tynkowana. Wyżej, w partii szczytowej szalowana pionowo, z dwoma dwuskrzydłowymi otworami okiennymi po obu stronach osi podłużnej budynku.

Elewacja wschodnia: Opracowana analogicznie, jak elewacja wschodnia, z tym, że nad otworem wejściowym znajduje się niewielki daszek wsparty na drewnianych zastrzałach.

Elewacja południowa: Opracowana jak elewacja północna.

Dach: Dwuspadowy, kryty dachówką zakładkową, nad częścią południową wschodniej połaci dachowej kryty eternitem falistym.

Wnętrze: Dwutraktowe z korytarzem na osi poprzecznej.

Wyposażenie: Brak elementów wyposażenia z czasów budowy obiektu.

Instalacje: Wod.-kan., elektryczność, ogrzewanie piecowe.

14. Kubatura ca 500 m ³	15. Powierzchnia użytkowa ca 200 m ²	16. Przeznaczenie pierwotne mieszkalne	17. Użytkowanie obecne mieszkalne
18. Prace budowlane i konserwatorskie, ich przebieg i dokumentacja Na pocz.lat.70-tych przeprowadzono remont budynku, w ramach którego wprowadzono instalację wodociagową i kanalizacyjną, Wymieniono dachówkę na dachu, część dachówki zastąpiono eternitem falistym.		19. Stan zachowania (fundamenty, ściany zewnętrzne, ściany wewnętrzne, sklepienia, stropy konstrukcje dachowe, pokrycie dachu, wyposażenie i instalacje) Stan techniczny budynku dobry.	
20. Najpilniejsze postulaty konserwatorskie Prace na terenie zespołu zabudowy winny być przeprowadzane kompleksowo, we wszystkich budynkach. Należy wprowadzić sieci miejskie - gaz i ogrzewanie zdalaczynne. W budynku należy zmniejszyć liczbę lokatorów tak, aby odpowiadała współczesnym normom Wszelkie prace winny być uzgadniane z Wojewódzkim Konserwatorem Zabytków.			

21. Akta archiwalne (rodzaj akt, numer i miejsce przechowywania)

22. Bibliografia

23. Źródła ikonograficzne i fotografie (rodzaj, miejsce przechowywania, sygnatury)

24. Uwagi różne

Budynek przy ul. Dojlidy Fabryczne 25C, wraz z pozostałymi
budynkami mieszkalnymi zespołu osady przyfabrycznej
Hasbachów, winien być wpisany do Rejestru Zabytków.

25. Wypełnił Antoni Oleksicki
Jerzy Oleksicki

.....
imię i nazwisko

data VIII 1985

26. Sprawdził

.....
imię i nazwisko

data

27. Załączniki

1. Miejscowość

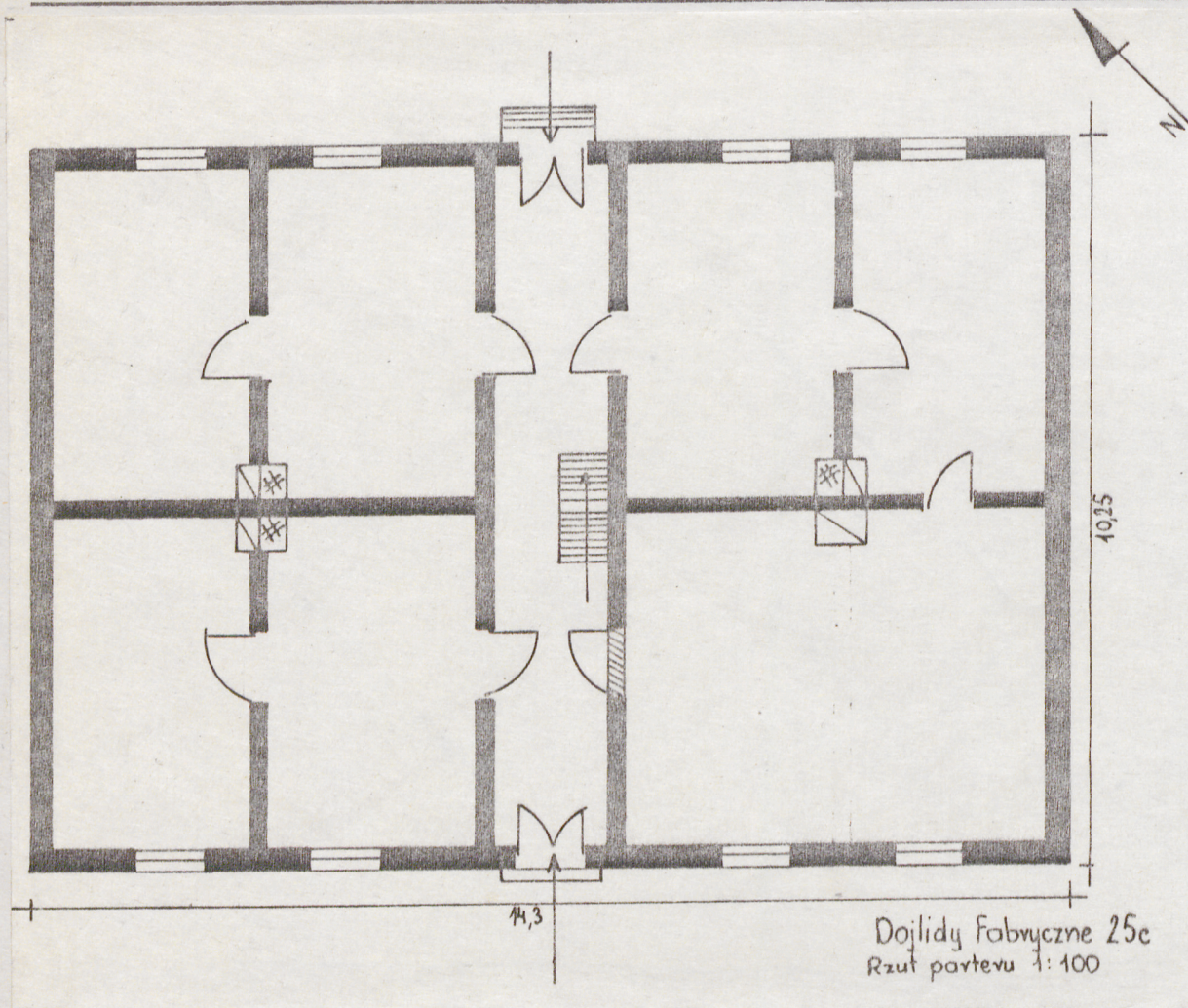
BIAŁYSTOK

2. Obiekt (nazwa jak w karcie)

Dom mieszkalny
ul. Dojlidy Fabryczne 25 C

3. Zawartość wkładki (nazwa obiektu lub materiału uzupełniającego)

Plan obiektu, dodatkowe fotografie



Wkładkę założył: Jerzy Oleksicki, Antoni Oleksicki
(imię, nazwisko, data)

BBiDZ w B-stoku

Miejsce przechowywania negatywów: