

1. Obiekt

D. PAŁAC HASBACHA

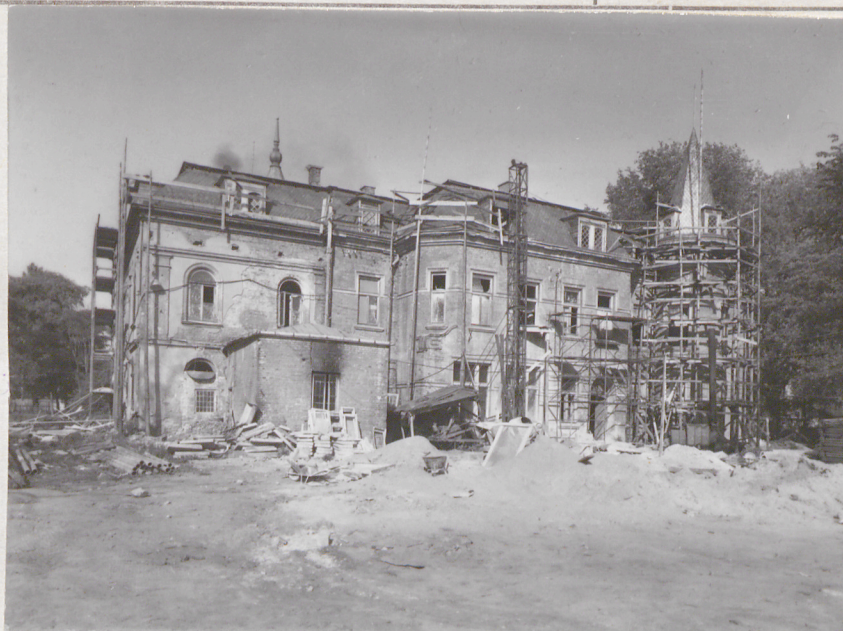
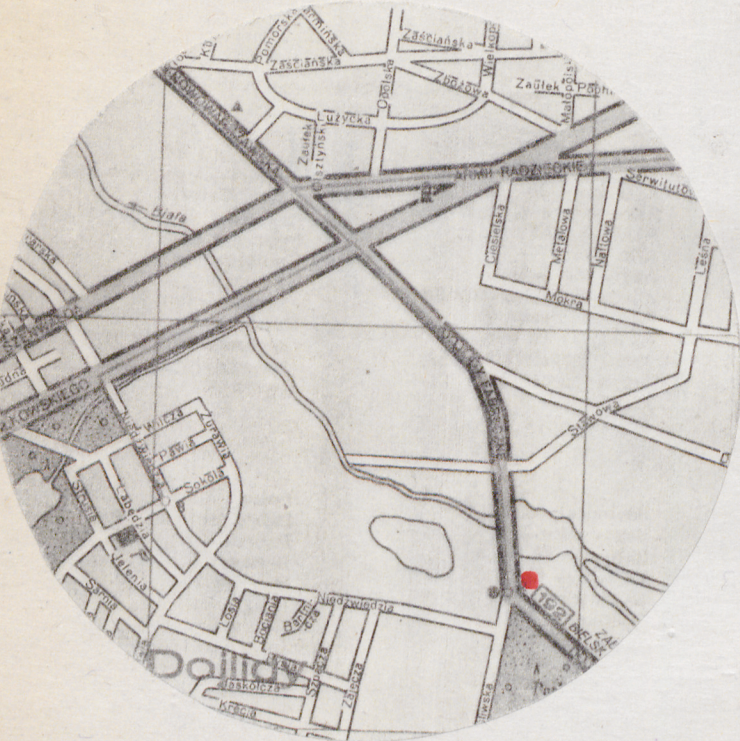
2. Czas powstania

1907 r

3. Miejscowość

BIAŁYSTOK

11 Zdjęcia, plan sytuacyjny, rzuty



4. Adres

ul. Dojlidy Fabryczne 2

nr hipoteczny

5. Przynależność administracyjna

województwo białostockie

gmina

6. Poprzednie nazwy miejscowości

7. Przynależność administracyjna
przed 1 VI 1975

województwo białostockie

powiat

8. Właściciel i jego adres

PP Pracownie Konserwacji Zabytków, Białystok ul. Białostocka 2

9. Użytkownik i jego adres

PP Pracownie Konserwacji Zabytków, Wojewódzki Konserwator Zabytków, Biuro Badań i Dokumentacji Zabytków

10. Rejestr zabytków

Nr 507 data 8. XII. 1981

autor zdjęć
data wykonania
miejsce przechowywania negatywów

Andrzej Stasiak PP PKZ
3.05.1979 r
BBiDZ w Białymstoku

12. Autorzy, historia obiektu, określenia stylu.

Autor: -

Historia: - zbudowany w 1907 roku dla barona Hasbacha, właściciela fabryki dykty. W latach 30-tych XX wieku przeszedł na własność Dyrekcji Lasów Państwowych, działającej z ramienia Banku Gospodarstwa Krajowego, po ogłoszeniu upadłości przez barona Hasbacha.

Styl: - eklektyzm : elementy neorenesansu włoskiego, francuskiego i niderlandzkiego.

13. Opis (sytuacja, materiał i konstrukcja, rzut, bryła, elewacje, dach, wnętrze wyposażenie, instalacje)

Pałac usytuowany przy ulicy Dojlidy fabryczne, wolnostojący, w otoczeniu parkowym. Murowany z cegły, częściowo otynkowany. Wzniesiony na planie prostokąta, z dwiema wieżami - od półn i półd. Bryła prostopadłościenna, nakryta dachem łamanym-mansardowym z facjatami. Wieże nakryte hełmami stożkowymi, dachy poszyte ~~blachą~~ blachą.

Wnętrze jednopiętrowe, z dodatkowym piętrem poddasza, oświetlonym facjatami, dwutraktowe. Reprezentacyjna, jednobiegowa klatka schodowa w części południowej. We wnętrzu oryginalne piece i stolarka drzwiowa. Klatka schodowa oświetlona świetlikiem w dachu.

Budynek bezzasadowy, wszystkie elewacje posiadają charakter reprezentacyjny.

Elewacja południowo-wschodnia wieloosiowa, dwukondygnacyjna, otynkowana w części wschodniej. Od południa wieża na planie koła. Elewacja zakończona gzymsem okapowym. Także gzymsem zakończona elewacja wieży, pod nim fryz z kwadratowych płycin. Od strony południowej występ-uskok. Okna prostokątne, na skrajach zakończone półkoliście. W występie prostokątne. W pierwszej kondygnacji wieży wąskie, stojące prostokąty. Ponad oknami w drugiej kondygnacji wieży kwadratowe płyciny z kolistymi wgłębieniami.

Elewacja północno-zachodnia wieloosiowa, dwukondygnacyjna, zakończona gzymsem okapowym. Od strony północnej wieża na planie wycinka ośmioboku. W części centralnej dwuosiowy ryzalit, ograniczony po bokach boniami, zakończony trójkątnym szczytem. Od zachodu dwuosiowy podcień, na nim w drugiej kondygnacji balkon. Część od północy otynkowana, z półkoliście zakończonymi oknami. Pozostałe okna prostokątne, w wieży-wydłużone, stojące prostokąty.

Elewacja południowo-zachodnia trzyosiowa, dwukondygnacyjna, otynkowana. Między kondygnacjami gzymś, elewacja zakończona gzymsem okapowym. Osie wyznaczone pilastrami z kanelowanymi trzonami. Otwory prostokątne, w kondygnacji pierwszej zakończone półkoliście, w kanelowanych arkadkach. W kondygnacji drugiej okno na skrajnej osi od północy półkoliste, pozostałe prostokątne.

~~Instalacje~~ Instalacje : elektryczność, woda, co, kanalizacja.

14. Kubatura	15. Powierzchnia użytkowa	16. Przeznaczenie pierwotne mieszkalne	17. Użytkowanie obecne biuro.
18. Prace budowlane i konserwatorskie, ich przebieg i dokumentacja od 1976 r - rewaloryzacja pałacu z przeznaczeniem na siedzibę PP PKZ, WKZ, BBiDZ.		19. Stan zachowania (fundamenty, ściany zewnętrzne, ściany wewnętrzne, sklepienia, stropy, konstrukcje dachowe, pokrycie dachu, wyposażenie i instalacje) 1979 r - prace remontowe w trakcie.	
20. Najpilniejsze postulaty konserwatorskie 1979 r - prace remontowe w trakcie			

21. Akta archiwalne (rodzaj akt, numer i miejsce przechowywania)

22. Bibliografia

Orłowicz M., Przewodnik po województwie białostockim,
Białystok 1937, s. 85.

23. Źródła ikonograficzne i fotografie (rodzaj, miejsce przechowywania, sygnatury)

24. Uwagi różne

25. Wypełnił

mgr Adam Dolistowski
Tadeusz Łukaszewicz
T.Z.U.P. Białystok

26. Sprawdził

27. Załączniki

1. Miejscowość

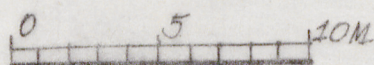
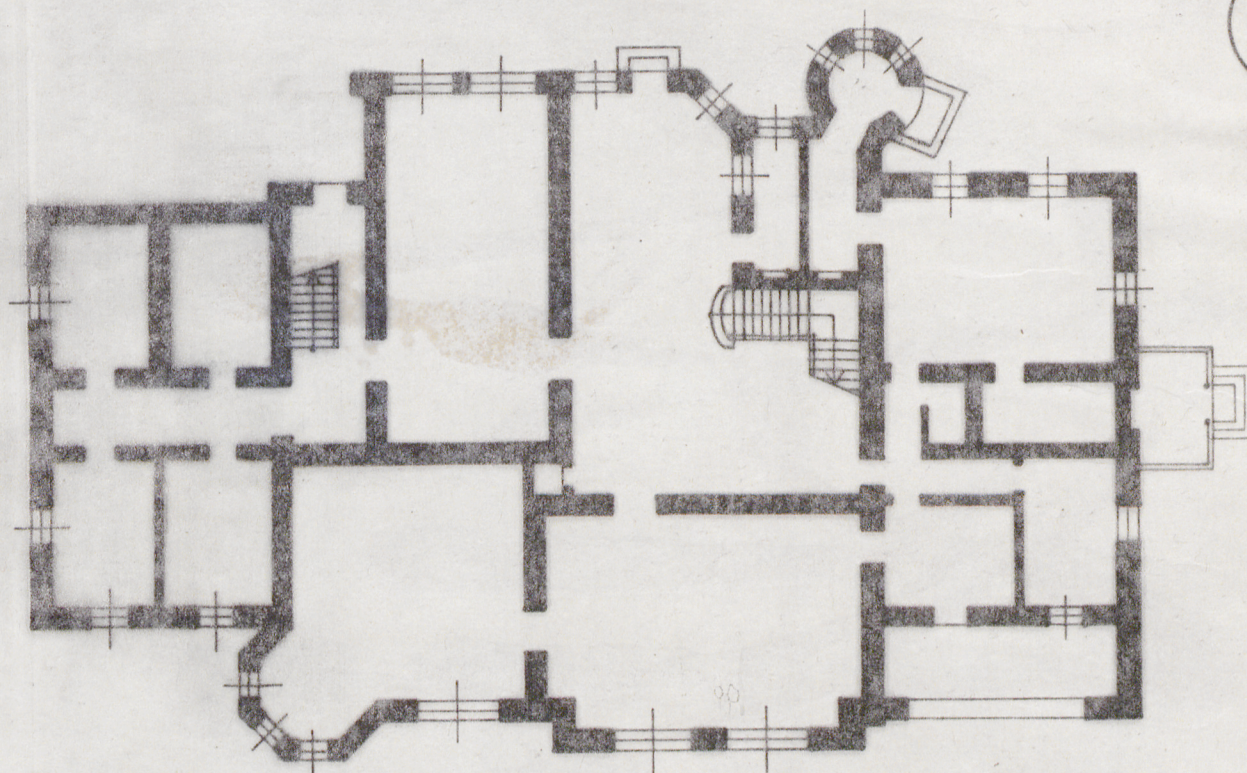
BIAŁYSTOK

2. Obiekt (nazwa jak w karcie)

d. pałac Hasbacha,
ul. Dojlidy Fabryczne 2

3. Zawartość wkładki (nazwa obiektu lub materiału uzupełniającego)

zdjęcia, plan



skala 1:250

Wkładkę założył: A. Dolistowski, T. Łukszewicz
(imię, nazwisko, data)

Miejsce przechowywania negatywów: BBiDZ w B-stoku

Jedn. Wyd. Akcyd. Olsztyn zam. 1299/78
OZGraf. ZP. Ostroda zam. 1040 n 20000

Wzór ODZ 1978 r.

