

1. Obiekt

Budynek mieszkalny

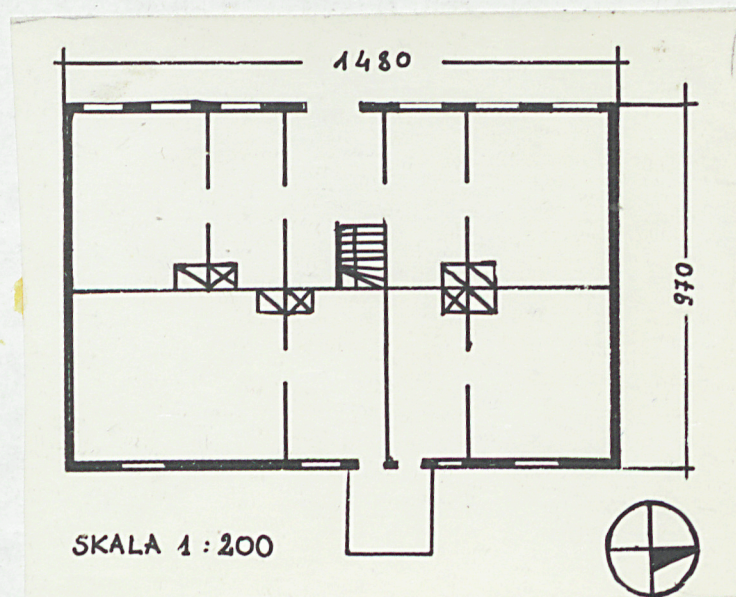
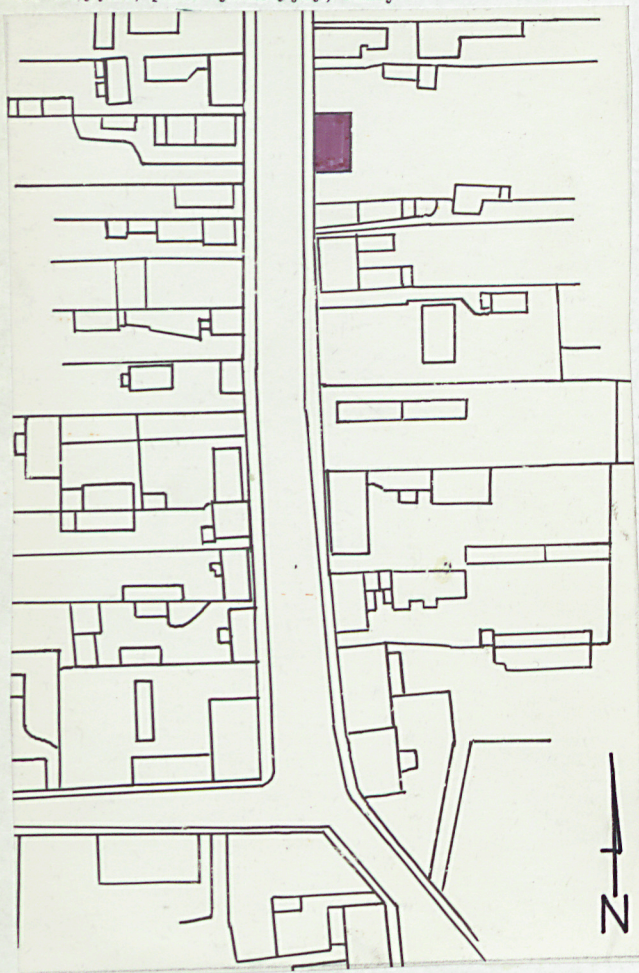
2. Czas powstania

ok. poł. XIX w.

3. Miejscowość

S U W A Ł K I

11. Zdjęcia, plan sytuacyjny, rzuty



4. Adres

ul. Emilii Plater nr 16

nr hipoteczny .....

5. Przynależność administracyjna

województwo suwalskie

gmina .....

6. Poprzednie nazwy miejscowości

7. Przynależność administracyjna  
przed 1.VI.1975

województwo białostockie

powiat Suwałki

8. Właściciel i jego adres

PGKiM Suwałki

ul. Armii Czerwonej

9. Użytkownik i jego adres

j.w.

10. Rejestr zabytków

Nr ..... data .....

autor zdjęć J. Mackiewicz  
data wykonania sierpień 1980 r.  
miejsce przechowywania negatywów





Budynek powstał ok. poł. XIX wieku w dawnej żydowskiej dzielnicy dzielnicy Suwałk.

Dom w swym rzucie i bryle zawiera schemat powtarzalny w wielu podobnych mu, drewnianych budynkach powstałych w Suwałkach w tym okresie. Budynek powstał prawdopodobnie w oparciu o projekt małomiasteczkowego domu drewnianego, zalecany w owym czasie przez władze budowlane.

Przed II wojną światową dom stanowił własność i był zamieszkały przez komotnika sądu powiatowego w Suwałkach - Chełmińskiego.

Obiekt remontowany bieżąco, ostatni remont w latach 60 tych: wymiana pokrycia dachu z gontu na eternitowe, wymiana podłóg, przebudowa pieców, podbite do belek stropowych płyt pilśniowych.

Ganek, który był w elewacji frontowej, na jej środkowej osi, rozebrano po II wojnie św.

Budynek mieszkalny usytuowany we wsch. pierzei ulicy Emilii Plater, ustawiony kalenicowo do osi ulicy, zwrócony elewacją frontową na zachód. Drewniany, parterowy z mieszkalnym poddaszem, konstrukcji zrębowej, na podmurowaniu kamiennie-ceglanym otynkowanym, podpiwniczony. Wzniesiony na rzucie wydłużonego prostokąta z prostokątnym aneksem od wschodu. Szerokofrontowy, dwutraktowy, symetryczny z sienią na osi środkowej w trakcie od zach., sięgającą na głębokość jednego traktu. W trakcie od zach. po obu stronach sieni po dwa pomieszczenia w amfiladzie, w trakcie od wsch. cztery pomieszczenia w amfiladzie. Elewacja frontowa zach.: 7-osiowa, oszalowana w dwu strefach: do okien pionowo z listwowaniem, powyżej poziomo. Na węglach przybite deskowe pseudopilastry kanelowane. Na osi środkowej prostokątny otwór drzwiowy wypełniony dwuskrzydłowymi drzwiami pyłcinowymi z nadświetlem, ujęty górami w obramienie deskowe wycięte w ornament falisty. Po bokach otworu drzwiowego fragmenty ścian zaszalowane krótkimi kawałkami desek /prawdopodobnie ślady po rozebranych ganku/. Na pozostałych osiach prostokątne otwory okienne wypełnione ościeżnicowymi dwuskrzydłowymi oknami czterokwaterowymi w profilowanych opaskach. Elewacje szczytowe /pn. i pd./: oszalowane pionowo deskami /północna - z listwowaniem/, półszczyty wydzielone deskami kapnikowymi, osłonięte wiatrownicami. W półszczytach otwory okienne: w pd. dwa wypełnione oknami jak w elewacji zach., w pn. - jeden i dwa małe po bokach. Otwory w półszczytach osłonięte deskami kapnikowymi. W ścianie pd. szczytowej, od wsch., okno jak w elewacji zach. Elewacja wzdłużna wsch.: 5-osiowa, poprzedzona drewnianą prostokątną dobudówką na osi środkowej, otynkowaną, nakrytą pulpitowym dachem, na pozostałych osiach prostokątne otwory okienne wypełnione oknami jak w elewacji zach. Oszalowana pionowo deskami z listwowaniem. Dach dwuspadowy, konstrukcji krokwiowo-stolcowej, pokryty eternitem. W połaci dachu od ulicy prostokątna lukarna. W kalenicy dachu szeroki ceglany otynkowany komin. Wewnątrz ściany otynkowane, podłogi z desek, sufity podbite płytą pilśniową. Z sieni na poddasz prowadzą drewniane dwubiegowe schody, część pomieszczenia pod schodami obudowana deskami. W budynku dwa przewody kominowe, z których odprowadzenie za pomocą leżaków do wspólnego komina. Budynek wyposażony w instalację elektryczną.



14. Kubatura 389 m <sup>3</sup>	15. Powierzchnia użytkowa 144 m <sup>2</sup>	16. Przeznaczenie pierwotne budynek mieszkalny	17. Użytkowanie obecne budynek mieszkalny
18. Prace budowlane i konserwatorskie, ich przebieg i dokumentacja		19. Stan zachowania (fundamenty, ściany zewnętrzne, ściany wewnętrzne, sklepienia, stropy, konstrukcje dachowe, pokrycie dachu, wyposażenie i instalacje) <p>Drewno ścian zewnętrznych wypróchniałe w elewacji wschodniej miejscami na wylot. Zużycie i zniszczenie materiału ścian szacuje się na ok. 40 %. Stolarka okienna zniszczona w ok. 45 %.</p>	
20. Najpilniejsze postulaty konserwatorskie		<p>Budynek odznacza się dużymi walorami zabytkowymi. Zachodzi pilna potrzeba dokonania wymiany zniszczonych belek w ścianach zewnętrznych. Obiekt do zachowania in situ wraz z pozostałymi budynkami drewnianymi na tej ulicy.</p>	



21. Akta archiwalne (rodzaj akt, numer i miejsce przechowywania)

22. Bibliografia

23. Źródła ikonograficzne i fotografie (rodzaj, miejsce przechowywania, sygnatury)

24. Uwagi różne

25. Wypełnił

mgr Anna Kalisz

VI.80 r..

PP PKZ Białystok

26. Sprawdził



1. Miejscowość

SUWAŁKI, ul. Plater 16

2. Obiekt (nazwa jak w karcie)

Budynek mieszkalny

3. Zawartość wkładki (nazwa obiektu lub materiału uzupełniającego)

Fotografie - wykonał J. <sup>MA</sup>ackiewicz, 1981 r.



Wkładkę założył: J. Mackiewicz, 1981 r.  
(imię, nazwisko, data)

Miejsce przechowywania negatywów