

1. Obiekt

KAMIENICA

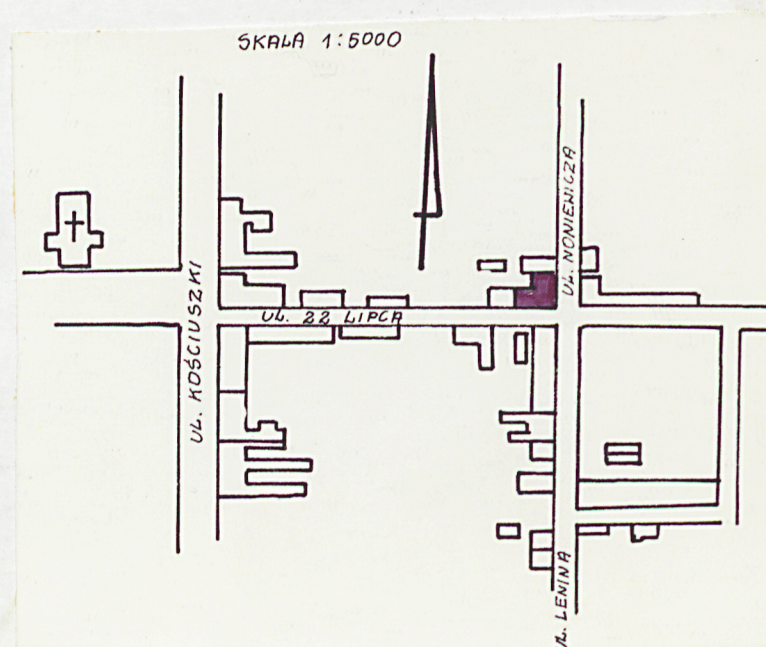
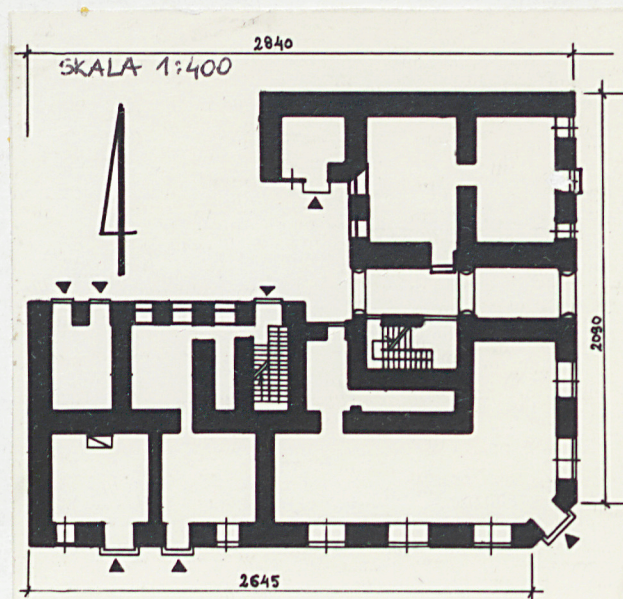
2. Czas powstania

2 poł. XIX w.

3. Miejscowość

Suwałki

11. Zdjęcia, plan sytuacyjny, rzuty



4. Adres

ul. Noniewicza 1

06 73

nr hipoteczny

5. Przynależność administracyjna

województwo suwalskie

gmina w/m

6. Poprzednie nazwy miejscowości

Suwałki

7. Przynależność administracyjna
przed 1.VI.1975

województwo białostockie

powiat suwalski

8. Właściciel i jego adres

PGKiM, Suwałki,
ul. Armii Czerwonej 82

9. Użytkownik i jego adres

j.w.

10. Rejestr zabytków

Nr 242 data 8.02.82

12. Autorzy, historia obiektu, określenia stylu.

Autor projektu kamienicy nieznany. Budynek wzniesiony w okresie XIX-wiecznej rozbudowy miasta, typowy dla ówczesnie budowanych kamienic. Elewacje bez charakterystycznych cech stylowych.

13. Opis (sytuacja, materiał i konstrukcja, rzut, bryła, elewacje, dach, wnętrze wyposażenie, instalacje)

Kamienica usytuowana na rogu ul. ul. Noniewicza i 22 Lipca. Murowana, tynkowana. Plan: w kształcie litery "L" ze ściętym narożnikiem, z oficyną po str. półn. Bryła: dwukondygnacyjna, podpiwniczona, nakryta dachem dwuspadowym. Elewacje: frontowa od ul. Noniewicza - 7 osiowa, z przejazdem bramnym na osi, bez podziałów, otwory okienne i drzwiowe w 1 kondygnacji prostokątne, okna w 2 kondygnacji prostokątne, ujęte w profilowane opaski, dwuskrzydłowe z nadświetlem, narożnik - 1 osiowy, prostokątny otwór drzwiowy /wejście do sklepu/, w 2 kondygnacji balkon na 3 wolutowych żeliwnych wspornikach /balustrada nowa/, elewacja od ul. 22 Lipca - 9 osiowa, gładka, parter przebudowany, zajęty przez sklepy i zakład fryzjerski, prostokątne otwory okienne i drzwiowe, okna witrynowe, drzwi dwuskrzydłowe z nadświetlem, w 2 kondygnacji prostokątne otwory okienne ujęte w profilowane opaski, dwuskrzydłowe z nadświetlem, całość wieńczy gzyms. Elewacja tylna - gładka, od ul. Noniewicza - 3 osiowa, z przejazdem bramnym po str. półd. otwory okienne prostokątne, okna czterodzielne na parterze, dwuskrzydłowe z nadświetlem w 2 kondygnacji, od ul. 22 Lipca - 7 osiowa, gładka, z prostokątnymi otworami okiennymi i drzwiowymi, w 2 osi od str. wsch. drewniane, dwuskrzydłowe drzwi na klatkę schodową, okna dwuskrzydłowe z nadświetlem, w 2 kondygnacji okna klatki schodowej zamknięte pełnym łukiem, pozostałe otwory okien i drzwi balkonowych zamknięte odcinkowo, okna dwuskrzydłowe, z dwudzielnym nadświetlem, drzwi balkonowe drewniane, dwuskrzydłowe, częściowo przeszkłone, z dwudzielnym nadświetlem, jeden balkon przez 2 osie środkowe, z żeliwną balustradą z kratą w geometryczny wzór, zwieńczenie profilowanym gzymsem. Dach: dwuspadowy, kryty eternitem falistym, więźba krokwiowo-płatwiowa. Wnętrze: dwutraktowe, parter przebudowany na potrzeby handlu /sklepy, magazyny, biuro/, z przejazdu bramnego po półd. str. w 2 traktach wejście na główną klatkę schodową, drzwi drewniane, dwuskrzydłowe, płycinowe, schody z lastriko, na podestach ozdobne płytki ceramiczne, balustrada tralkowa z żeliwa, sufity płaskie, podłogi z desek, II klatka schodowa również dwubiegowa, stopnie z lastriko, fragmenty ceramicznych płytek na podestach, balustrada tralkowa, żeliwna, mniej ozdobna, w piwnicy kamienny mur, sklepienie odcinkowe. Instalacje: elektryczna, piece węglowe, woda, kanalizacja częściowa.

11. Kubatura, 3.869,6 m ³	15. Powierzchnia użytkowa 552,8 m ²	16. Przeznaczenie pierwotne mieszkalne	17. Użytkowanie obecne mieszkalne handel, usługi
18. Prace budowlane i konserwatorskie, ich przebieg i dokumentacja		19. Stan zachowania (fundamenty, ściany zewnętrzne, ściany wewnętrzne, sklepienia, stropy, konstrukcje dachowe, pokrycie dachu, wyposażenie i instalacje) Zawilgocenie murów od fundamentów do wysokości 2 kondygnacji, złuszczenia tynków, zniszczona zabytkowa stolarka klatek schodowych, braki w balustradach tralkowych.	
20. Najpilniejsze postulaty konserwatorskie Osuszenie murów, naprawa i uzupełnienie o brakujące elementy zabytkowej stolarki i żeliwnych balustrad klatek schodowych.			

21. Akta archiwalne (rodzaj akt, numer i miejsce przechowywania)

22. Bibliografia

Zofia Piłaszewicz "Suwałki. Studium historyczno-urbanistyczne"
Białystok 1979, mpis.

23. Źródła ikonograficzne i fotografie (rodzaj, miejsce przechowywania, sygnatury)

24. Uwagi różne

25. Wypełnił

mgr M. Walkiewicz
PKZ O/Białystok

26. Sprawdził

1. Miejscowość Suwałki	2. Obiekt (nazwa jak w karcie) Kamienica	3. Zawartość wkładki (nazwa obiektu lub materiału uzupełniającego) ul. Noniewiczza 1 - elewacja frontowa od ul. Noniewiczza, - elewacja tylna, -balustrada gł.klatki schodowej, -balustrada II klatki schodowej
---------------------------	---	--



Wkładkę założył: mgr M. Walkiewicz, 1981r

(imię, nazwisko, data)

PKZ O/Białystok

Miejsce przechowywania negatywów:

Jedn. Wyd. Akcyd. Olsztyn zam. 1299/8/78
OZGraf. ZP. Ostróda zam. 1040 n. 20000

Wzór ODZ 1978 r.