

1. Obiekt

Budynek mieszkalny

2. Czas powstania
k. XIX wieku

3. Miejscowość

Suwałki

4. Adres

ul. Kościuszki 122 b.

nr hipoteczny

5. Przynależność administracyjna

suwalskie

województwo

gmina

6. Poprzednie nazwy miejscowości

7. Przynależność administracyjna
przed 1.VI.1975 r.

województwo białostockie

powiat Suwałki

8. Właściciel i jego adres
PGKiM Suwałki

9. Użytkownik i jego adres

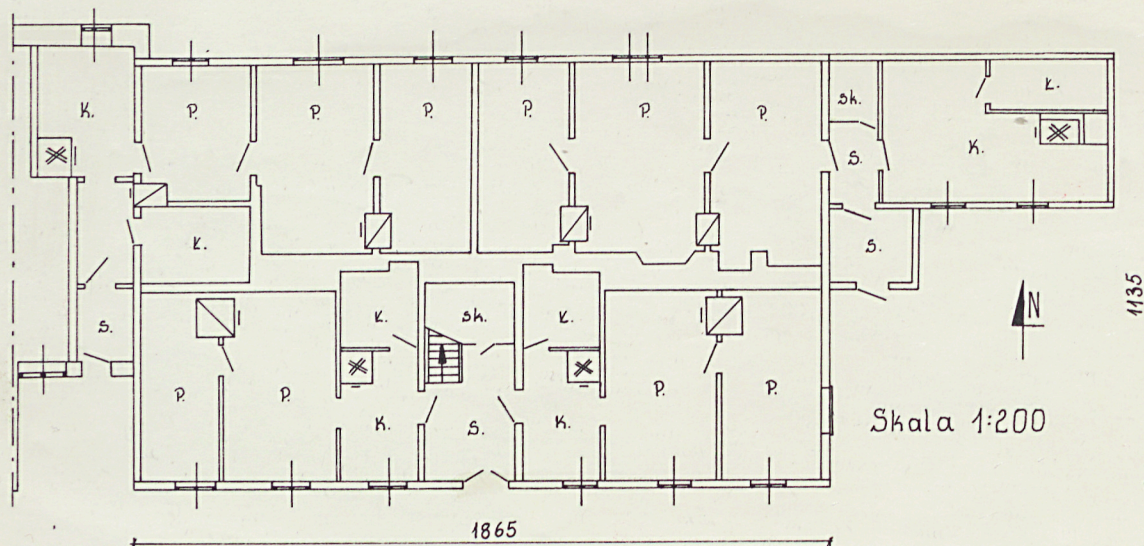
10. Rejestr zabytków

Nr

A-156

data

18.01.2007



autor zdjęć
data wykonania
miejsce przechowywania negatywów

Wojciech Hulanicki IX 1982 r.

PP PKZ O/Białystok

12. Autorzy, historia obiektu, określenia stylu.

Budynek wzniesiony w k.XIX wieku.

W 1910 roku posesja należała do inż. kolejowego Galera, który odziedziczył ją po swoim stryju. Po śmierci inż. Galera dom wraz z całą posesją odziedziczył syn. Po 1945 roku budynek za długi przejęty został przez państwo. W końcu lat 60-tych przeprowadzony został kapitalny remont, w trakcie którego przebudowano piece, zaprowadzono kanalizację, wymieniono podłogi, zmieniony został układ wnętrza.

Z pomieszczeń kuchennych w trakcie pld. wydzielone zostały łazienki. Zmienione zostało pokrycie dachowe z ceramicznego na eternit falisty. Ściany wewnątrz zostały otynkowane. Aneks zachodni dostawiony został przed 1939 rokiem, natomiast wsch. na pocz. lat 60-tych.

W elewacji frontowej i północnej okna zaopatrzone były w okiennice.

13. Opis (sytuacja, materiał i konstrukcja, rzut, bryła, elewacje, dach wnętrze wyposażenie, instalacje)

Budynek mieszkalny usytuowany we wschodniej pierzei ulicy Kościuszki, szczytem do osi ulicy, odsunięty od linii zabudowy, w głębi działki. Budynek drewniany, na fundamencie z kamieni, częściowo podpiwniczony. Ściany konstrukcji zrębowej, oszalowane pionowo, układ desek przypominający arkady, końce belek stropowych zabezpieczone prostym gzymsem skrzynkowym. Szczyty odeskowane wielowarstwowo. Podłoga z desek na legarach obita płytą pilśniową. W sieni strop belkowy nagi. Ściany wewnątrz otynkowane. Okna ościeżnicowe czteropolowe w profilowanych opaskach w elewacji pld. częściowo w elewacji pñ., w której obok czteropolowych występują okna trójskrzydłowe sześciopolowe. W szczytach po dwa okna dwuskrzydłowe sześciopolowe. Drzwi w ścianie wzdłużnej południowej, dwuskrzydłowe, płycinowe z nadświetłem. Drzwi wewnętrzne płycinowe, jednoskrzydłowe. Dach dwuspadowy pokryty eternitem falistym. Więźba dachowa stolcowa. W południowej połaci dachu lukarna. Budynek wzniesiony na planie prostokąta, z prostokątnymi aneksami w elewacji wschodniej i zachodniej, z użytkowym poddaszem. Układ wnętrza dwutraktowy. W trakcie południowym na osi środkowej sień, z której wejście do pomieszczeń kuchennych znajdujących się po obu stronach sieni. Z kuchni wejście do łazienki i do pokoju, podzielonego na dwa mniejsze. W sieni znajdują się drewniane schody prowadzące na poddasze. Do traktu północnego wejście z aneksów po stronie wschodniej i zachodniej. W aneksiu wschodnim sień, po jej wsch. stronie kuchnia i łazienka, po zachodniej pomieszczenia mieszkalne. W aneksie zach. sień i kuchnia, po jej wschodniej stronie wejście do łazienki i do pomieszczeń mieszkalnych. W trakcie pñ. znajduje się 6 pomieszczeń mieszkalnych. Elewacje: południowa- frontowa- 7-osiowa na osi środkowej prostokątny otwór drzwiowy, nad którym daszek pulpityowy pokryty eternitem falistym. Na pozostałych osiach prostokątne otwory okienne. Elewacja zach. na osi północnej posiada aneks, na pld. otwór okienny ślepy. Elewacja pñ. 6-osiowa, na osiach prostokątne otwory okienne, elewacja wschodnia na osi pñ. posiada aneks, na pld. otwór okienny ślepy. System ogrzewczy piecowy. Piece grzewcze i trzony kuchenne kaflowe. W budynku dwa systemy kominowe, w aneksach piece odprowadzone do oddzielnych kominów. Kominy w budynku i w aneksach ceglane i otynkowane.

Budynek wyposażony w instalację elektryczną i wodno- kanalizacyjną.

14. Kubatura /bez dachu/ 753,5 m ³	15. Powierzchnia użytkowa 228 m ²	16. Przeznaczenie pierwotne budynek mieszkalny	17. Użytkowanie obecne budynek mieszkalny
18. Prace budowlane i konserwatorskie, ich przebieg i dokumentacja W końcu lat 60-tych przeprowadzony został remont, kapitalny, w trakcie którego zmieniony został układ wnętrza, wymieniono podłogi, piece, pokrycie dachowe.		19. Stan zachowania (fundamenty, ściany zewnętrzne, ściany wewnętrzne, sklepienia, stropy konstrukcje dachowe, pokrycie dachu, wyposażenie i instalacje) Budynek wymaga remontu. Zniszczony fundament, pokrycie dachu nieszczelne/ dach przecieka/, podłogi gniją. Budynek silnie zawilgocony.	
20. Najpilniejsze postulaty konserwatorskie Przeprowadzić remont. Wymienić pokrycie dachowe.			

21. Akta archiwalne (rodzaj akt, numer i miejsce przechowywania)

22. Bibliografia

23. Źródła ikonograficzne i fotografie (rodzaj, miejsce przechowywania, sygnatury)

24. Uwagi różne

25. Wypełnił

.....
imię i nazwisko

data IX 1982 r.

26. Sprawdził

.....
imię i nazwisko

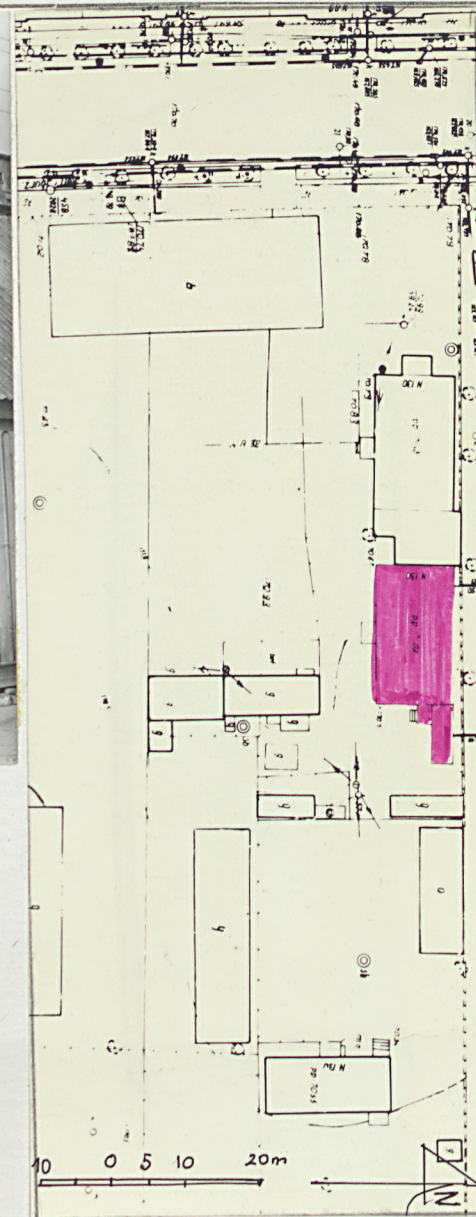
data

27. Załączniki

1. Miejscowość **Suwałki**
ul. Kościuszki 122 b

2. Obiekt (nazwa jak w karcie)
budynek mieszkalny

3. Zawartość wkładki (nazwa obiektu lub materiału uzupełniającego)
fotografie



Wkładkę założył: **mgr Barbara Tomecka IX 1982 r.**
(imię, nazwisko, data)

Miejsce przechowywania negatywów: **PP PKZ O/Białystok**

Jedn. Wyd. Akcyd. Olsztyn zam. 1299/8/73
OxGraf. ZP. Ostróda zam. 1040 n. 20000

Wzór ODZ 1978 r.